

**АДМИНИСТРАЦИЯ  
СЯСЬСТРОЙСКОГО ГОРОДСКОГО ПОСЕЛЕНИЯ**  
Волховского муниципального района  
Ленинградской области

**П О С Т А Н О В Л Е Н И Е**

от 18 мая 2023 г.

№ 640

Сясьстрой

**Об утверждении Административного регламента предоставления администрацией Сясьстройского городского поселения муниципальной услуги ««Направление уведомления о соответствии указанных в уведомлении о планируемом строительстве или реконструкции объекта индивидуального жилищного строительства или садового дома параметров объекта индивидуального жилищного строительства или садового дома установленным параметрам и допустимости размещения объекта индивидуального жилищного строительства или садового дома на земельном участке» на территории Сясьстройского городского поселения»**

В соответствии с Федеральным законом от 03 августа 2018 г. № 340-ФЗ «О внесении изменений в Градостроительный кодекс РФ и отдельные законодательные акты Российской Федерации»; приказом Министерства строительства и жилищно-коммунального хозяйства Российской Федерации от 19.09.2018 № 591/пр «Об утверждении форм уведомлений, необходимых для строительства или реконструкции объекта индивидуального жилищного строительства или садового дома»; Уставом Сясьстройского городского поселения Волховского муниципального района Ленинградской области»,

п о с т а н о в л я ю :

1. Утвердить Административный регламент предоставления администрацией Сясьстройского городского поселения Волховского муниципального района Ленинградской области муниципальной услуги «Направление уведомления о соответствии указанных в уведомлении о планируемом строительстве параметров объекта индивидуального жилищного строительства или садового дома установленным параметрам и допустимости размещения объекта индивидуального жилищного строительства или садового дома на земельном участке» на территории Сясьстройского городского поселения согласно приложению к настоящему

постановлению.

2. Постановление администрации Сясьстройского городского поселения от 28 ноября 2022 г. № 891 «Об утверждении Административного регламента предоставления администрацией муниципального образования «Сясьстройское городское поселение» Волховского муниципального района Ленинградской области муниципальной услуги «Направление уведомления о соответствии построенных или реконструированных объектов индивидуального жилищного строительства или садового дома требованиям законодательства Российской Федерации о градостроительной деятельности» на территории МО «Сясьстройское городское поселение»» признать утратившим силу.

3. Опубликовать настоящее постановление в газете «Сясьский рабочий» и разместить на официальном сайте администрации Сясьстройского городского поселения в сети «Интернет» - <http://www.администрация-сясьстрой.рф>.

4. Постановление вступает в силу после его официального опубликования.

5. Контроль за исполнением данного постановления возложить на заместителя главы администрации по управлению муниципальным имуществом, экономике, промышленности и торговле администрации Сясьстройского городского поселения.

И.о. главы администрации

Ю.Н. Григорьева

Приложение  
к постановлению администрации  
Сясьстройского городского  
поселения от 18.05.2023 № 640

**А Д М И Н И С Т Р А Т И В Н Ы Й   Р Е Г Л А М Е Н Т**  
**предоставления администрацией Сясьстройского городского поселения**  
**Волховского муниципального района Ленинградской области муниципальной**  
**услуги «Направление уведомления о соответствии указанных в уведомлении о**  
**планируемом строительстве или реконструкции объекта индивидуального**  
**жилищного строительства или садового дома параметров объекта**  
**индивидуального жилищного строительства или садового дома установленным**  
**параметрам и допустимости размещения объекта индивидуального жилищного**  
**строительства или садового дома на земельном участке» на территории**  
**Сясьстройского городского поселения»**

**1. Общие положения**

1. Настоящий административный регламент устанавливает порядок и стандарт предоставления муниципальной услуги «Направление уведомления о соответствии указанных в уведомлении о планируемом строительстве параметров объекта индивидуального жилищного строительства или садового дома установленным параметрам и допустимости размещения объекта индивидуального жилищного строительства или садового дома на земельном участке».

1.2. Муниципальная услуга по рассмотрению уведомлений о планируемых строительстве или реконструкции объекта индивидуального жилищного строительства или садового дома предоставляется администрацией Сясьстройского городского поселения Волховского муниципального района Ленинградской области.

Структурным подразделением администрации Сясьстройского городского поселения Волховского муниципального района Ленинградской области, ответственным за предоставление муниципальной услуги, является главный специалист (архитектор).

Муниципальная услуга может быть предоставлена при обращении в многофункциональный центр предоставления государственных и муниципальных услуг (далее - МФЦ). Заявители представляют документы в МФЦ путем личной подачи документов.

Муниципальная услуга при наличии технической возможности может быть предоставлена в электронном виде через функционал электронной приемной на Портале государственных и муниципальных услуг Ленинградской области.

1.3. Место нахождения администрации Ленинградская область, Волховский муниципальный район, Сясьстройское городское поселение, г. Сясьстрой, ул. Советская, д.15-а.

График работы: понедельник — четверг с 8:00 до 17:00; пятница с 8:00 до 16:00, перерыв с 13:00 до 13:48.

Информация о местах нахождения и графике работы, справочных телефонах и адресах электронной почты МФЦ приведена в приложении № 7 к настоящему административному регламенту.

1.4. Справочный телефон (факс) администрации муниципального образования 8(813)63-5-30-14, факс 8(813)63-5-41-26, адрес электронной почты (E-mail): syas\_adm@mail.ru.

Справочные телефоны и адреса электронной почты (E-mail) МФЦ и его филиалов указаны в приложении № 7 к настоящему Административному регламенту.

1.5. Адрес портала государственных и муниципальных услуг Ленинградской области (далее – ПГУ ЛО) в информационно-телекоммуникационной сети «Интернет»: [www.gu.lenobl.ru](http://www.gu.lenobl.ru).

Адрес официального сайта администрации Сясьстройского городского поселения Волховского муниципального района Ленинградской области в информационно-телекоммуникационной сети «Интернет»: [www.администрация-сясьстрой.рф](http://www.администрация-сясьстрой.рф).

1.6. Информирование о правилах предоставления Муниципальной услуги производится путем опубликования нормативных документов и настоящего Административного регламента в официальных средствах массовой информации, а также путем личного консультирования.

Информация по вопросам предоставления Муниципальной услуги, в том числе о ходе ее предоставления может быть получена:

а) устно - по адресу, указанному в пункте 1.3 настоящего Административного регламента в приемные дни вторник, четверг по предварительной записи (запись осуществляется по справочному телефону, указанному в пункте 1.4 настоящего Административного регламента);

б) письменно - путем направления почтового отправления по адресу, указанному в пункте 1.3 настоящего Административного регламента;

в) по справочному телефону, указанному в пункте 1.4 настоящего Административного регламента;

г) по электронной почте путем направления запроса по адресу электронной почты, указанному в пункте 1.4 настоящего Административного регламента, в том числе с приложением необходимых документов, заверенных усиленной квалифицированной электронной подписью (ответ на запрос, направленный по электронной почте, направляется в виде электронного документа на адрес электронной почты отправителя запроса);

д) в информационно-телекоммуникационной сети «Интернет» на ПГУ ЛО (при наличии технической возможности).

1.7. Текстовая информация, указанная в пунктах 1.3 - 1.6 настоящего Административного регламента, размещается на стендах в помещениях администрации Сясьстройского городского поселения Волховского муниципального района Ленинградской области.

Копия Административного регламента размещается на официальном сайте администрации Сясьстройского городского поселения Волховского муниципального

района Ленинградской области в информационно-телекоммуникационной сети «Интернет» по адресу: [www.администрация-сясьстрой.рф](http://www.администрация-сясьстрой.рф) и на ПГУ ЛО.

1.8. Заявителями на получение муниципальной услуги, являются застройщики (далее – заявитель). Интересы заявителей могут представлять лица, обладающие соответствующими полномочиями (далее – представитель).

## **2. Стандарт предоставления муниципальной услуги**

2.1. Полное наименование муниципальной услуги: «Направление уведомления о соответствии указанных в уведомлении о планируемом строительстве или реконструкции объекта индивидуального жилищного строительства или садового дома параметров объекта индивидуального жилищного строительства или садового дома установленным параметрам и допустимости размещения объекта индивидуального жилищного строительства или садового дома на земельном участке».

Сокращенное наименование муниципальной услуги не устанавливается.

2.2. Муниципальную услугу предоставляет: администрация Сясьстройского городского поселения Волховского муниципального района Ленинградской области (далее Администрация).

В предоставлении Услуги участвуют действующие филиалы, отделы и удаленные рабочие места ГБУ ЛО «МФЦ», расположенные на территории Ленинградской области.

При предоставлении Услуги Администрация взаимодействует с:

федеральным органом исполнительной власти, уполномоченным Правительством Российской Федерации на предоставление сведений, содержащихся в Едином государственном реестре недвижимости, или действующим на основании решения указанного органа подведомственным ему федеральным государственным бюджетным учреждением;

Федеральной налоговой службой по вопросу получения выписки из Единого государственного реестра юридических лиц и Единого государственного реестра индивидуальных предпринимателей.

Заявление на получение Услуги с комплектом документов принимается:

1) посредством ПГУ ЛО/ЕПГУ - в администрации, в МФЦ (при технической реализации);

2) по телефону - в администрации, в МФЦ;

3) посредством сайта администрации – в администрации.

Для записи заявитель выбирает любые свободные для приема дату и время в пределах установленного в администрации или МФЦ графика приема заявителей.

2.2.1. В целях предоставления Услуги установление личности заявителя может осуществляться в ходе личного приема посредством предъявления паспорта гражданина Российской Федерации либо иного документа, удостоверяющего личность, в соответствии с законодательством Российской Федерации или посредством идентификации и аутентификации в ОМСУ/Организации, ГБУ ЛО «МФЦ» с использованием информационных технологий, предусмотренных частью 18 статьи 14.1 Федерального закона от 27 июля 2006 г. № 149-ФЗ «Об информации,

информационных технологиях и о защите информации» (при наличии технической возможности).

2.2.2. При предоставлении Услуги в электронной форме идентификация и аутентификация могут осуществляться посредством:

1) единой системы идентификации и аутентификации или иных государственных информационных систем, если такие государственные информационные системы в установленном Правительством Российской Федерации порядке обеспечивают взаимодействие с единой системой идентификации и аутентификации, при условии совпадения сведений о физическом лице в указанных информационных системах;

2) единой системы идентификации и аутентификации и единой информационной системы персональных данных, обеспечивающей обработку, включая сбор и хранение, биометрических персональных данных, их проверку и передачу информации о степени их соответствия предоставленным биометрическим персональным данным физического лица.

2.3. Результатом предоставления муниципальной услуги является:

а) уведомление о соответствии указанных в уведомлении о планируемом строительстве параметров объекта индивидуального жилищного строительства или садового дома установленным параметрам и допустимости размещения объекта индивидуального жилищного строительства или садового дома на земельном участке (далее – уведомление о соответствии);

б) уведомление о несоответствии указанных в уведомлении о планируемом строительстве параметров объекта индивидуального жилищного строительства или садового дома установленным параметрам и допустимости размещения объекта индивидуального жилищного строительства или садового дома на земельном участке (далее – уведомление о несоответствии), в случае наличия оснований, указанных в пункте 2.10.1 настоящего Административного регламента.

в) возврат заявления документов на получение услуги без рассмотрения.

Формы уведомления о соответствии, уведомления о несоответствии утверждены Приказом Министерства строительства и жилищно-коммунального хозяйства Российской Федерации от 19.09.2018 № 591/пр.

Результат предоставления муниципальной услуги предоставляется (в соответствии со способом, указанным заявителем при подаче заявления):

1) при личной явке:

в ОМСУ/Организацию;

в филиалах, отделах, удаленных рабочих местах ГБУ ЛО "МФЦ";

2) без личной явки:

в электронной форме через личный кабинет заявителя на ПГУ ЛО/ЕПГУ;

Результат предоставления услуги (его копия или сведения, содержащиеся в нем):

а) в течение пяти рабочих дней со дня его направления заявителю подлежит направлению (в том числе с использованием единой системы межведомственного электронного взаимодействия и подключаемых к ней региональных систем межведомственного электронного взаимодействия) в уполномоченные на ведение государственных информационных систем обеспечения градостроительной

деятельности органы исполнительной власти Ленинградской области, органы местного самоуправления городских округов, органы местного самоуправления муниципальных районов;

б) результат, предусмотренный подпунктом "б" пункта 2.3 настоящего Административного регламента, подлежит направлению в сроки, установленные пунктом 2.4 настоящего Административного регламента для предоставления услуги:

- в орган исполнительной власти Ленинградской области, уполномоченный на осуществление государственного строительного надзора, в случае направления уведомления о несоответствии по основанию, предусмотренному подпунктом "а" пункта 2.10.1 настоящего Административного регламента;

- в федеральный орган исполнительной власти, уполномоченный на осуществление государственного земельного надзора, орган местного самоуправления, осуществляющий муниципальный земельный контроль, в случае направления уведомления о несоответствии по основаниям, предусмотренным подпунктами "б" и "в" пункта 2.10.1 настоящего Административного регламента;

- в орган исполнительной власти Ленинградской области, уполномоченный в области охраны объектов культурного наследия, в случае направления уведомления о несоответствии по основанию, предусмотренному подпунктом "г" пункта 2.10.1 настоящего Административного регламента.

2.4. Срок предоставления муниципальной услуги составляет:

- не более семи рабочих дней со дня поступления уведомления о планируемом строительстве, уведомления об изменении параметров в Администрацию, за исключением случая, предусмотренного частью 8 статьи 51.1 Градостроительного кодекса Российской Федерации;

- не более двадцати рабочих дней со дня поступления уведомления о планируемом строительстве, уведомления об изменении параметров в Администрацию, в случае, предусмотренном частью 8 статьи 51.1 Градостроительного кодекса Российской Федерации.

2.5. Правовые основания для предоставления муниципальной услуги:

- 1) Градостроительный кодекс Российской Федерации;
- 2) Водный кодекс Российской Федерации;
- 3) Земельный кодекс Российской Федерации;
- 4) Лесной кодекс Российской Федерации;
- 5) Федеральный закон от 30.12.2009 № 384-ФЗ «Технический регламент о безопасности зданий и сооружений»;
- 6) Федеральный закон от 30.03.1999 № 52-ФЗ «О санитарно-эпидемиологическом благополучии населения»;
- 7) Федеральный закон от 10.01.2002 № 7-ФЗ «Об охране окружающей среды»;
- 8) Федеральный закон от 25.06.2002 № 73-ФЗ «Об объектах культурного наследия (памятниках истории и культуры) народов Российской Федерации»;
- 9) приказ Министерства строительства и жилищно-коммунального хозяйства Российской Федерации от 19.09.2018 № 591/пр «Об утверждении форм уведомлений, необходимых для строительства или реконструкции объекта

индивидуального жилищного строительства или садового дома»;

10) Устав Сясьстройского городского поселения.

2.6. Исчерпывающий перечень документов, необходимых в соответствии с законодательными или иными нормативными правовыми актами для предоставления муниципальной услуги, подлежащих представлению заявителем:

а) уведомление о планируемых строительстве или реконструкции объекта индивидуального жилищного строительства или садового дома (уведомление изменении параметров планируемого строительства или реконструкции объекта индивидуального жилищного строительства или садового дома) приложения №1, №2 к настоящему Административному регламенту.

В случае их представления в электронной форме посредством Единого портала, регионального портала указанные уведомления заполняются путем внесения соответствующих сведений в интерактивную форму на Едином портале, региональном портале с представлением схематичного изображения планируемого к строительству или реконструкции объекта капитального строительства на земельном участке;

б) документ, удостоверяющий личность заявителя или представителя заявителя, в случае представления уведомления о планируемом строительстве, уведомления об изменении параметров и прилагаемых к ним документов посредством личного обращения в Администрацию, в том числе через многофункциональный центр.

В случае представления документов в электронной форме посредством Единого портала, регионального портала представление указанного документа не требуется;

в) документ, подтверждающий полномочия представителя заявителя действовать от имени заявителя (в случае обращения за получением услуги представителем заявителя).

В случае представления документов в электронной форме посредством Единого портала, регионального портала указанный документ, выданный заявителем, являющимся юридическим лицом, удостоверяется усиленной квалифицированной электронной подписью или усиленной неквалифицированной электронной подписью правомочного должностного лица такого юридического лица, а документ, выданный заявителем, являющимся физическим лицом, - усиленной квалифицированной электронной подписью нотариуса;

г) правоустанавливающие документы на земельный участок в случае, если права на него не зарегистрированы в Едином государственном реестре недвижимости;

д) заверенный перевод на русский язык документов о государственной регистрации юридического лица в соответствии с законодательством иностранного государства в случае, если застройщиком является иностранное юридическое лицо;

е) описание внешнего облика объекта индивидуального жилищного строительства или садового дома в случае, если строительство или реконструкция объекта индивидуального жилищного строительства или садового дома планируется в границах территории исторического поселения федерального или регионального значения, за исключением случая, предусмотренного частью 5 статьи 51.1 Градостроительного кодекса Российской Федерации.

Описание внешнего облика объекта индивидуального жилищного строительства или садового дома включает в себя описание в текстовой форме и



графическое описание. Описание внешнего облика объекта индивидуального жилищного строительства или садового дома в текстовой форме включает в себя указание на параметры объекта индивидуального жилищного строительства или садового дома, цветовое решение их внешнего облика, планируемые к использованию строительные материалы, определяющие внешний облик объекта индивидуального жилищного строительства или садового дома, а также описание иных характеристик объекта индивидуального жилищного строительства или садового дома, требования к которым установлены градостроительным регламентом в качестве требований к архитектурным решениям объекта капитального строительства. Графическое описание представляет собой изображение внешнего облика объекта индивидуального жилищного строительства или садового дома, включая фасады и конфигурацию объекта индивидуального жилищного строительства или садового дома.

2.7. Исчерпывающий перечень документов (сведений), необходимых в соответствии с законодательными или иными нормативными правовыми актами для предоставления муниципальной услуги, находящихся в распоряжении государственных органов, органов местного самоуправления и подведомственных им организаций (за исключением организаций, оказывающих услуги, необходимые и обязательные для предоставления муниципальной услуги) и подлежащих представлению в рамках межведомственного информационного взаимодействия, и которые заявитель вправе представить по собственной инициативе:

а) сведения из Единого государственного реестра недвижимости об основных характеристиках и зарегистрированных правах на земельный участок;

б) сведения из Единого государственного реестра юридических лиц (при обращении застройщика, являющегося юридическим лицом) или из Единого государственного реестра индивидуальных предпринимателей (при обращении застройщика, являющегося индивидуальным предпринимателем);

в) уведомление органа исполнительной власти субъекта Российской Федерации, уполномоченного в области охраны объектов культурного наследия о соответствии или несоответствии указанного описания внешнего облика объекта индивидуального жилищного строительства или садового дома предмету охраны исторического поселения и требованиям к архитектурным решениям объектов капитального строительства, установленным градостроительным регламентом применительно к территориальной зоне, расположенной в границах территории исторического поселения федерального или регионального значения (за исключением случая, предусмотренного частью 5 статьи 51.1 Градостроительного кодекса Российской Федерации).

г) типовое архитектурное решение объекта капитального строительства, утвержденное в соответствии с Федеральным законом от 25 июня 2002 г. № 73-ФЗ «Об объектах культурного наследия (памятниках истории и культуры) народов Российской Федерации» для данного исторического поселения (в случае, предусмотренном частью 5 статьи 51.1 Градостроительного кодекса Российской Федерации).

2.7.1. Заявитель вправе представить документы (сведения), указанные в пункте 2.7 настоящего регламента, по собственной инициативе.

2.7.2. При предоставлении Услуги запрещается требовать от Заявителя:

представления документов и информации или осуществления действий, представление или осуществление которых не предусмотрено нормативными правовыми актами, регулирующими отношения, возникающие в связи с предоставлением Услуги;

представления документов и информации, которые в соответствии с нормативными правовыми актами Российской Федерации, нормативными правовыми актами субъектов Российской Федерации и муниципальными правовыми актами находятся в распоряжении государственных органов, предоставляющих государственную услугу, иных государственных органов, органов местного самоуправления и (или) подведомственных государственным органам и органам местного самоуправления организаций, участвующих в предоставлении государственных или муниципальных услуг, за исключением документов, указанных в части 6 статьи 7 Федерального закона № 210-ФЗ;

осуществления действий, в том числе согласований, необходимых для получения государственных и муниципальных услуг и связанных с обращением в иные государственные органы, органы местного самоуправления, организации, за исключением получения услуг и получения документов и информации, предоставляемых в результате предоставления таких услуг, включенных в перечни, указанные в части 1 статьи 9 Федерального закона №210-ФЗ;

представления документов и информации, отсутствие и (или) недостоверность которых не указывались при первоначальном отказе в приеме документов, необходимых для предоставления государственной или муниципальной услуги, либо в предоставлении государственной или муниципальной услуги, за исключением случаев, предусмотренных пунктом 4 части 1 статьи 7 Федерального закона № 210-ФЗ;

представления на бумажном носителе документов и информации, электронные образы которых ранее были заверены в соответствии с пунктом 7.2 части 1 статьи 16 Федерального закона № 210-ФЗ, за исключением случаев, если нанесение отметок на такие документы либо их изъятие является необходимым условием предоставления государственной или муниципальной услуги, и иных случаев, установленных федеральными законами.

2.8. Исчерпывающий перечень оснований для приостановления предоставления муниципальной услуги с указанием допустимых сроков приостановления в случае, если возможность приостановления предоставления муниципальной услуги предусмотрена действующим законодательством.

Оснований для приостановления предоставления услуги не предусмотрено законодательством Российской Федерации.

2.9. Исчерпывающий перечень оснований для отказа в приеме документов, необходимых для предоставления муниципальной услуги (в том числе представленных в электронной форме):

1) Предмет запроса не регламентируется законодательством в рамках услуги:

уведомление о планируемом строительстве, уведомление об изменении параметров представлено в орган местного самоуправления, в полномочия которого не входит предоставление услуги;

2) Представленные заявителем документы не отвечают требованиям,

установленным административным регламентом:

а) представленные документы содержат подчистки и исправления текста;  
б) представленные документы утратили силу на день обращения за получением услуги (документ, удостоверяющий личность; документ, удостоверяющий полномочия представителя заявителя, в случае обращения за получением услуги указанным лицом);

в) представленные документы содержат подчистки и исправления текста;

г) представленные в электронной форме документы содержат повреждения, наличие которых не позволяет в полном объеме получить информацию и сведения, содержащиеся в документах;

д) уведомление о планируемом строительстве, уведомление об изменении параметров и документы, указанные в подпунктах "б" - "е" пункта 2.6 настоящего Административного регламента, представлены в электронной форме с нарушением требований, установленных пунктами 3.4, 3.5 настоящего Административного регламента;

2.9.1. Решение об отказе в приеме документов, указанных в пункте 2.6 настоящего Административного регламента, оформляется по форме согласно Приложению № 5 к настоящему Административному регламенту.

2.9.2. Решение об отказе в приеме документов, указанных в пункте 2.6 настоящего Административного регламента, направляется заявителю способом, определенным заявителем в уведомлении о планируемом строительстве, уведомлении об изменении параметров не позднее рабочего дня, следующего за днем получения таких уведомлений, либо выдается в день личного обращения за получением указанного решения в Администрацию или МФЦ.

2.9.3. Отказ в приеме документов, указанных в пункте 2.6 настоящего Административного регламента, не препятствует повторному обращению заявителя в администрацию за получением муниципальной услуги.

2.10. Исчерпывающий перечень оснований для отказа в предоставлении муниципальной услуги:

2.10.1. Исчерпывающий перечень оснований для направления заявителю уведомления о несоответствии:

Представленные заявителем документы не отвечают требованиям, установленным административным регламентом:

а) указанные в уведомлении о планируемом строительстве, уведомлении об изменении параметров параметры объекта индивидуального жилищного строительства или садового дома не соответствуют предельным параметрам разрешенного строительства, реконструкции объектов капитального строительства, установленным правилами землепользования и застройки, документацией по планировке территории или обязательным требованиям к параметрам объектов капитального строительства, установленным Градостроительным кодексом Российской Федерации, другими федеральными законами и действующим на дату поступления уведомления о планируемом строительстве, уведомления об изменении параметров;

б) размещение указанных в уведомлении о планируемом строительстве, уведомлении об изменении параметров объекта индивидуального жилищного

строительства или садового дома не допускается в соответствии с видами разрешенного использования земельного участка и (или) ограничениями, установленными в соответствии с земельным и иным законодательством Российской Федерации и действующими на дату поступления уведомления о планируемом строительстве, уведомления об изменении параметров;

Отсутствие права на предоставление муниципальной услуги:

в) уведомление о планируемом строительстве, уведомление об изменении параметров подано или направлено лицом, не являющимся застройщиком в связи с отсутствием у него прав на земельный участок;

Получен отказ федерального органа исполнительной власти (его территориального органа) на основании отраслевого законодательства в согласовании документации (условий и др.), в случае если указанное согласование требуется для предоставления услуги:

г) в срок, указанный в части 9 статьи 51.1 Градостроительного кодекса Российской Федерации, от органа исполнительной власти субъекта Российской Федерации, уполномоченного в области охраны объектов культурного наследия, поступило уведомление о несоответствии описания внешнего облика объекта индивидуального жилищного строительства или садового дома предмету охраны исторического поселения и требованиям к архитектурным решениям объектов капитального строительства, установленным градостроительным регламентом применительно к территориальной зоне, расположенной в границах территории исторического поселения федерального или регионального значения.

2.10.2. В случае отсутствия в уведомлении о планируемом строительстве, уведомлении об изменении параметров сведений, предусмотренных частью 1 статьи 51.1 Градостроительного кодекса Российской Федерации, или документов, предусмотренных подпунктами "в", "д" и "е" пункта 2.6 настоящего Административного регламента, Администрация в течение трех рабочих дней со дня поступления уведомления о планируемом строительстве, уведомления об изменении параметров возвращает заявителю такое уведомление и прилагаемые к нему документы без рассмотрения с указанием причин возврата. В этом случае уведомление о планируемом строительстве, уведомление об изменении параметров считаются ненаправленными.

2.11. Предоставление услуги осуществляется без взимания платы.

2.12. Максимальный срок ожидания в очереди при подаче запроса о предоставлении муниципальной услуги и при получении результата предоставления муниципальной услуги составляет не более 15 минут.

2.13. Срок регистрации запроса заявителя о предоставлении муниципальной услуги составляет в Администрации:

при личном обращении – в день поступления запроса;

при направлении запроса почтовой связью в Администрацию – в день поступления запроса;

при направлении запроса на бумажном носителе из МФЦ в Администрацию – в день передачи документов из МФЦ в Администрацию;

при направлении запроса в форме электронного документа посредством ЕПГУ или ПГУ ЛО при наличии технической возможности – в день поступления запроса на

ЕПГУ или ПГУ ЛО или на следующий рабочий день (в случае направления документов в нерабочее время, в выходные, праздничные дни).

2.14. Требования к помещениям, в которых предоставляется муниципальная услуга, к залу ожидания, местам для заполнения запросов о предоставлении муниципальной услуги, информационным стендам с образцами их заполнения и перечнем документов, необходимых для предоставления муниципальной услуги.

2.14.1. Предоставление муниципальной услуги осуществляется в специально выделенных для этих целей помещениях Администрации или в МФЦ.

2.14.2. Наличие на территории, прилегающей к зданию, не менее 10 процентов мест (но не менее одного места) для парковки специальных автотранспортных средств инвалидов, которые не должны занимать иные транспортные средства. Инвалиды пользуются местами для парковки специальных транспортных средств бесплатно. На территории, прилегающей к зданию, в котором размещен МФЦ, располагается бесплатная парковка для автомобильного транспорта посетителей, в том числе предусматривающая места для специальных автотранспортных средств инвалидов.

2.14.3. Помещения размещаются преимущественно на нижних, предпочтительнее на первых, этажах здания с предоставлением доступа в помещение инвалидам.

2.14.4. Здание (помещение) оборудуется информационной табличкой (вывеской), содержащей полное наименование Администрации, а также информацию о режиме его работы.

2.14.5. Вход в здание (помещение) и выход из него оборудуются лестницами с поручнями и пандусами для передвижения детских и инвалидных колясок.

2.14.6. В помещении организуется бесплатный туалет для посетителей, в том числе туалет, предназначенный для инвалидов.

2.14.7. При необходимости работником МФЦ, Администрации инвалиду оказывается помощь в преодолении барьеров, мешающих получению ими услуг наравне с другими лицами.

2.14.8. Вход в помещение и места ожидания оборудуются кнопками, а также содержат информацию о контактных номерах телефонов вызова работника для сопровождения инвалида.

2.14.9. Дублирование необходимой для инвалидов звуковой и зрительной информации, а также надписей, знаков и иной текстовой и графической информации знаками, выполненными рельефно-точечным шрифтом Брайля, допуск сурдопереводчика и тифлосурдопереводчика.

2.14.10. Оборудование мест повышенного удобства с дополнительным местом для собаки-проводника и устройств для передвижения инвалида (костылей, ходунков).

2.14.11. Характеристики помещений приема и выдачи документов в части объемно-планировочных и конструктивных решений, освещения, пожарной безопасности, инженерного оборудования должны соответствовать требованиям нормативных документов, действующих на территории Российской Федерации.

2.14.12. Помещения приема и выдачи документов должны предусматривать места для ожидания, информирования и приема заявителей.

2.14.13. Места ожидания и места для информирования оборудуются стульями

(кресельными секциями, скамьями) и столами (стойками) для оформления документов с размещением на них бланков документов, необходимых для получения муниципальной услуги, канцелярскими принадлежностями, а также информационными стендами, содержащими актуальную и исчерпывающую информацию, необходимую для получения муниципальной услуги, и информацию о часах приема заявлений.

2.14.14. Места для проведения личного приема заявителей оборудуются столами, стульями, обеспечиваются канцелярскими принадлежностями для написания письменных обращений.

2.15. Показатели доступности и качества муниципальной услуги.

2.15.1. Показатели доступности муниципальной услуги (общие, применимые в отношении всех заявителей):

- 1) транспортная доступность к месту предоставления муниципальной услуги;
- 2) наличие указателей, обеспечивающих беспрепятственный доступ к помещениям, в которых предоставляется услуга;
- 3) возможность получения полной и достоверной информации о муниципальной услуге в Администрации, МФЦ, по телефону, на официальном сайте органа, предоставляющего услугу, посредством ЕПГУ либо ПГУ ЛО;
- 4) предоставление муниципальной услуги любым доступным способом, предусмотренным действующим законодательством;
- 5) обеспечение для заявителя возможности получения информации о ходе и результате предоставления муниципальной услуги с использованием ЕПГУ и(или) ПГУ ЛО.

2.15.2. Показатели доступности муниципальной услуги (специальные, применимые в отношении инвалидов):

- 1) наличие инфраструктуры, указанной в пункте 2.14;
- 2) исполнение требований доступности услуг для инвалидов;
- 3) обеспечение беспрепятственного доступа инвалидов к помещениям, в которых предоставляется муниципальная услуга.

2.15.3. Показатели качества муниципальной услуги:

- 1) соблюдение срока предоставления муниципальной услуги;
- 2) соблюдение времени ожидания в очереди при подаче запроса и получении результата;

3) осуществление не более одного обращения заявителя к должностным лицам Администрации или работникам МФЦ при подаче документов на получение муниципальной услуги и не более одного обращения при получении результата в Администрации или в МФЦ;

4) отсутствие жалоб на действия или бездействие должностных лиц Администрации, поданных в установленном порядке.

2.15.4. После получения результата услуги, предоставление которой осуществлялось в электронном виде через ЕПГУ или ПГУ ЛО либо посредством МФЦ, заявителю обеспечивается возможность оценки качества оказания услуги.

2.16. Получение услуг, которые являются необходимыми и обязательными для предоставления Услуги, не требуется.

2.17. Иные требования, в том числе учитывающие особенности предоставления

муниципальной услуги в МФЦ и особенности предоставления муниципальной услуги в электронной форме.

2.17.1. Предоставление Услуги по экстерриториальному принципу не предусмотрено.

2.17.2. Предоставление муниципальной услуги в электронном виде осуществляется при технической реализации услуги посредством ПГУ ЛО и/или ЕПГУ.

### **3. Состав, последовательность и сроки выполнения административных процедур, требования к порядку их выполнения, в том числе особенности выполнения административных процедур в электронной форме, а также особенности выполнения административных процедур в многофункциональных центрах**

3.1. Состав, последовательность и сроки выполнения административных процедур, требования к порядку их выполнения

3.1.1. Предоставление муниципальной услуги включает в себя следующие административные процедуры:

- прием и регистрация уведомления о планируемом строительстве, уведомления об изменении параметров - 1 рабочий день;

- рассмотрение документов о предоставлении муниципальной услуги - 5 рабочих дней, в случае, предусмотренного частью 8 статьи 51.1 Градостроительного кодекса Российской Федерации – 18 рабочих дней;

- принятие решения о соответствии или несоответствии объекта недвижимости необходимым требованиям и выдача результата - 1 рабочий день;

Последовательность административных действий (процедур) по предоставлению муниципальной услуги отражена в блок-схеме, представленной в Приложении № 6 к настоящему Административному регламенту.

3.1.2. Прием и регистрация заявления о предоставлении муниципальной услуги.

3.1.2.1. Основание для начала административной процедуры: поступление в Администрацию уведомления о планируемом строительстве, уведомления об изменении параметров и документов, предусмотренных пунктом 2.6. настоящего Административного регламента.

3.1.2.2. Содержание административного действия, продолжительность и (или) максимальный срок его выполнения: должностное лицо, ответственное за делопроизводство, принимает представленные (направленные) заявителем уведомление о планируемом строительстве, уведомление об изменении параметров и документы, регистрирует их в соответствии с правилами делопроизводства, установленными в Администрации, составляет опись документов, вручает копию описи заявителю под роспись.

3.1.2.3. Лицо, ответственное за выполнение административной процедуры: должностное лицо, ответственное за делопроизводство.

3.1.2.4. Критерием принятия решения: наличие/отсутствие оснований для отказа в приеме документов, установленных пунктом 2.9 настоящего административного

регламента.

3.1.2.5. Результат выполнения административной процедуры: регистрация уведомления о планируемом строительстве, уведомления об изменении параметров и прилагаемых к ним документов.

3.1.3. Рассмотрение документов о предоставлении муниципальной услуги.

3.1.3.1. Основание для начала административной процедуры: поступление уведомления о планируемом строительстве, уведомления об изменении параметров и прилагаемых к ним документов должностному лицу, ответственному за формирование проекта решения.

3.1.3.2. Содержание административного действия (административных действий), продолжительность и (или) максимальный срок его (их) выполнения:

1 действие: проверка документов на комплектность и достоверность, проверка сведений, содержащихся в представленных уведомлении о планируемом строительстве или уведомлении об изменении параметров и документах, в целях оценки их соответствия требованиям и условиям на получение муниципальной услуги, а также формирование проекта решения по итогам рассмотрения уведомления о планируемом строительстве или уведомления об изменении параметров и документов в течение 1 дня с даты окончания первой административной процедуры.

2 действие: формирование, направление межведомственного запроса (межведомственных запросов) (в случае непредставления заявителем документов, предусмотренных пунктом 2.7 настоящего Административного регламента) в электронной форме с использованием системы межведомственного электронного взаимодействия и получение ответов на межведомственные запросы в течение 5 дней с даты окончания первой административной процедуры, за исключением случая, предусмотренного частью 8 статьи 51.1 Градостроительного кодекса Российской Федерации.

В случае, предусмотренного частью 8 статьи 51.1 Градостроительного кодекса Российской Федерации:

2.1 действие: в срок не более чем три рабочих дня со дня поступления этого уведомления при отсутствии оснований для его возврата, предусмотренных частью 6 настоящей статьи, направляет, в том числе с использованием единой системы межведомственного электронного взаимодействия и подключаемых к ней региональных систем межведомственного электронного взаимодействия, указанное уведомление и приложенное к нему описание внешнего облика объекта индивидуального жилищного строительства или садового дома в орган исполнительной власти субъекта Российской Федерации, уполномоченный в области охраны объектов культурного наследия;

2.2 действие: проводит проверку соответствия указанных в этом уведомлении параметров объекта индивидуального жилищного строительства или садового дома предельным параметрам разрешенного строительства, реконструкции объектов капитального строительства, установленным правилами землепользования и застройки, документацией по планировке территории, и обязательным требованиям к параметрам объектов капитального строительства, установленным настоящим Кодексом, другими федеральными законами и действующим на дату поступления этого уведомления, а также допустимости размещения объекта индивидуального



жилищного строительства или садового дома в соответствии с разрешенным использованием земельного участка и ограничениями, установленными в соответствии с земельным и иным законодательством Российской Федерации и действующими на дату поступления этого уведомления.

3 действие: формирование проекта решения по итогам рассмотрения уведомления о планируемом строительстве или уведомления об изменении параметров и документов.

3.1.3.3. Лицо, ответственное за выполнение административной процедуры: должностное лицо, ответственное за формирование проекта решения.

3.1.3.4. Критерий принятия решения:

- определение соответствия документов и сведений установленным требованиям в пункте 2.10.1 настоящего административного регламента;
- наличие/отсутствие оснований для возврата документов без рассмотрения, установленных подпунктом 2.10.2. настоящего административного регламента

3.1.3.5. Результат выполнения административной процедуры: подготовка проекта решения о предоставлении услуги.

3.1.4. Принятие решения о соответствии или несоответствии объекта недвижимости необходимым требованиям и выдача результата согласно Приложений № 3, № 4.

3.1.4.1. Основание для начала административной процедуры: представление должностным лицом, ответственным за формирование проекта решения, проекта решения должностному лицу, ответственному за принятие и подписание соответствующего решения.

3.1.4.2. Содержание административного действия (административных действий), продолжительность и (или) максимальный срок его (их) выполнения:

1 действие: рассмотрение проекта решения, а также уведомления о планируемом строительстве или уведомления об изменении параметров и представленных документов должностным лицом, ответственным за принятие и подписание соответствующего решения (о предоставлении услуги или об отказе в предоставлении услуги).

2 действие: должностное лицо, ответственное за делопроизводство, регистрирует результат предоставления муниципальной услуги: уведомление о соответствии или уведомление о несоответствии.

3 действие: должностное лицо, ответственное за делопроизводство, направляет результат предоставления муниципальной услуги способом, указанным в заявлении.

3.1.4.3. Лицо, ответственное за выполнение административной процедуры: должностное лицо, ответственное за принятие и подписание соответствующего решения, ответственное за делопроизводство.

3.1.4.4. Критерий принятия решения: наличие/отсутствие у заявителя права на получение муниципальной услуги.

3.1.4.5. Результат выполнения административной процедуры:

подписание уведомления о соответствии или уведомления о несоответствии.

направление заявителю результата предоставления муниципальной услуги способом, указанным в заявлении.

### **3.2. Особенности выполнения административных процедур в электронной форме.**

3.2.1. Предоставление муниципальной услуги на ЕПГУ и ПГУ ЛО осуществляется в соответствии с Федеральным законом от 27.07.2010 № 210-ФЗ «Об организации предоставления государственных и муниципальных услуг», Федеральным законом от 27.07.2006 № 149-ФЗ «Об информации, информационных технологиях и о защите информации», постановлением Правительства Российской Федерации от 25.06.2012 № 634 «О видах электронной подписи, использование которых допускается при обращении за получением государственных и муниципальных услуг».

3.2.2. Для получения муниципальной услуги через ЕПГУ или через ПГУ ЛО заявителю необходимо предварительно пройти процесс регистрации в Единой системе идентификации и аутентификации (далее – ЕСИА).

3.2.3. Муниципальная услуга может быть получена через ПГУ ЛО либо через ЕПГУ следующими способами:

с обязательной личной явкой на прием в Администрацию;

без личной явки на прием в Администрацию.

3.2.4. Для получения муниципальной услуги без личной явки на прием в Администрацию заявителю необходимо предварительно оформить усиленную квалифицированную электронную подпись (далее – ЭП) для заверения заявления и документов, поданных в электронном виде на ПГУ ЛО или на ЕПГУ.

3.2.5. Для подачи заявления через ЕПГУ или через ПГУ ЛО заявитель должен выполнить следующие действия:

пройти идентификацию и аутентификацию в ЕСИА;

в личном кабинете на ЕПГУ или на ПГУ ЛО заполнить в электронном виде заявление на оказание муниципальной услуги;

в случае если заявитель выбрал способ оказания услуги с личной явкой на прием в Администрацию – приложить к заявлению электронные документы;

в случае если заявитель выбрал способ оказания услуги без личной явки на прием в Администрацию:

приложить к заявлению электронные документы, заверенные усиленной квалифицированной электронной подписью;

приложить к заявлению электронные документы, заверенные усиленной квалифицированной электронной подписью нотариуса (в случаях если в соответствии с требованиями законодательства Российской Федерации в отношении документов установлено требование о нотариальном свидетельствовании верности их копий);

заверить заявление усиленной квалифицированной электронной подписью, если иное не установлено действующим законодательством;

направить пакет электронных документов в Администрацию посредством функционала ЕПГУ ЛО или ПГУ ЛО.

3.2.6. В результате направления пакета электронных документов посредством ПГУ ЛО либо через ЕПГУ в соответствии с требованиями пункта 3.2.5 автоматизированной информационной системой межведомственного электронного взаимодействия Ленинградской области (далее – АИС «Межвед ЛО») производится автоматическая регистрация поступившего пакета электронных документов и

присвоение пакету уникального номера дела. Номер дела доступен заявителю в личном кабинете ПГУ ЛО или ЕПГУ.

3.2.7. При предоставлении муниципальной услуги через ПГУ ЛО либо через ЕПГУ, в случае если направленные заявителем (уполномоченным лицом) электронное заявление и электронные документы заверены усиленной квалифицированной электронной подписью, должностное лицо ОМСУ выполняет следующие действия:

формирует проект решения на основании документов, поступивших через ПГУ либо через ЕПГУ, а также документов (сведений), поступивших посредством межведомственного взаимодействия, и передает должностному лицу, наделенному функциями по принятию решения;

после рассмотрения документов и принятия решения о предоставлении муниципальной услуги (отказе в предоставлении муниципальной услуги) заполняет предусмотренные в АИС «Межвед ЛО» формы о принятом решении и переводит дело в архив АИС «Межвед ЛО»;

уведомляет заявителя о принятом решении с помощью указанных в заявлении средств связи, затем направляет документ способом, указанным в заявлении: почтой, либо выдает его при личном обращении заявителя, либо направляет электронный документ, подписанный усиленной квалифицированной электронной подписью должностного лица, принявшего решение, в Личный кабинет заявителя.

3.2.8. При предоставлении муниципальной услуги через ПГУ ЛО либо через ЕПГУ, в случае если направленные заявителем (уполномоченным лицом) электронное заявление и электронные документы не заверены усиленной квалифицированной электронной подписью, должностное лицо ОМСУ выполняет следующие действия:

в день регистрации запроса формирует через АИС «Межвед ЛО» приглашение на прием, которое должно содержать следующую информацию: адрес Администрации, в которую необходимо обратиться заявителю, дату и время приема, номер очереди, идентификационный номер приглашения и перечень документов, которые необходимо представить на приеме. В АИС «Межвед ЛО» дело переводит в статус «Заявитель приглашен на прием». Прием назначается на ближайшую свободную дату и время в соответствии с графиком работы Администрации.

В случае неявки заявителя на прием в назначенное время заявление и документы хранятся в АИС «Межвед ЛО» в течение 30 календарных дней, затем должностное лицо Администрации, наделенное в соответствии с должностным регламентом функциями по приему заявлений и документов через ПГУ ЛО либо через ЕПГУ, переводит документы в архив АИС «Межвед ЛО».

Заявитель должен явиться на прием в указанное время. В случае если заявитель явился позже, он обслуживается в порядке живой очереди. В любом из случаев должностное лицо Администрации, ведущее прием, отмечает факт явки заявителя в АИС «Межвед ЛО», дело переводит в статус «Прием заявителя окончен».

После рассмотрения документов и принятия решения о предоставлении (отказе в предоставлении) муниципальной услуги заполняет предусмотренные в АИС «Межвед ЛО» формы о принятом решении и переводит дело в архив АИС «Межвед ЛО».

Должностное лицо Администрации уведомляет заявителя о принятом решении

с помощью указанных в заявлении средств связи, затем направляет документ способом, указанным в заявлении: в письменном виде почтой, либо выдает его при личном обращении заявителя в ОМСУ, либо в МФЦ, либо направляет электронный документ, подписанный усиленной квалифицированной электронной подписью должностного лица, принявшего решение, в личный кабинет ПГУ или ЕПГУ.

3.2.9. В случае поступления всех документов, указанных в пункте 2.6 настоящего Административного регламента и отвечающих требованиям, в форме электронных документов (электронных образов документов), удостоверенных усиленной квалифицированной электронной подписью, днем обращения за предоставлением муниципальной услуги считается дата регистрации приема документов на ПГУ ЛО или ЕПГУ.

В случае если направленные заявителем (уполномоченным лицом) электронное заявление и документы не заверены усиленной квалифицированной электронной подписью, днем обращения за предоставлением муниципальной услуги считается дата личной явки заявителя в Администрацию с представлением документов, указанных в пункте 2.6 настоящего Административного регламента, и отсутствие оснований, указанных в пункте 2.10 настоящего Административного регламента.

Информирование заявителя о ходе и результате предоставления муниципальной услуги осуществляется в электронной форме через личный кабинет заявителя, расположенный на ПГУ ЛО либо на ЕПГУ.

3.2.10. Администрация при поступлении документов от заявителя посредством ПГУ или ЕПГУ по требованию заявителя направляет результат предоставления услуги в форме электронного документа, подписанного усиленной квалифицированной электронной подписью должностного лица, принявшего решение (в этом случае заявитель при подаче запроса на предоставление услуги отмечает в соответствующем поле такую необходимость).

Выдача (направление) электронных документов, являющихся результатом предоставления муниципальной услуги, заявителю осуществляется в день регистрации результата предоставления муниципальной услуги Администрации.

3.3. Порядок исправления допущенных опечаток и ошибок в выданных в результате предоставления Услуги документах.

3.3.1. В случае если в выданных в результате предоставления Услуги документах допущены опечатки и ошибки, то заявитель вправе представить в ОМСУ/Организацию/МФЦ непосредственно, направить почтовым отправлением, посредством ЕПГУ подписанное заявителем, заверенное печатью заявителя (при наличии) или оформленное в форме электронного документа и подписанное усиленной квалифицированной электронной подписью заявление в произвольной форме о необходимости исправления допущенных опечаток и (или) ошибок с изложением сути допущенных опечаток и (или) ошибок и приложением копии документа, содержащего опечатки и (или) ошибки.

3.3.2. В течение 7 рабочих дней со дня регистрации заявления об исправлении опечаток и (или) ошибок в выданных в результате предоставления Услуги документах ответственный специалист ОМСУ/Организации устанавливает наличие опечатки (ошибки) и оформляет результат предоставления Услуги (документ) с исправленными опечатками (ошибками) или направляет заявителю уведомление с обоснованным

отказом в оформлении документа с исправленными опечатками (ошибками). Результат предоставления Услуги (документ) ОМСУ/Организации направляет способом, указанным в заявлении о необходимости исправления допущенных опечаток и (или) ошибок.

3.4. Электронные документы представляются в следующих форматах:

а) xml - для документов, в отношении которых утверждены формы и требования по формированию электронных документов в виде файлов в формате xml;

б) doc, docx, odt - для документов с текстовым содержанием, не включающим формулы;

в) pdf, jpg, jpeg, png, bmp, tiff - для документов с текстовым содержанием, в том числе включающих формулы и (или) графические изображения, а также документов с графическим содержанием;

г) zip, rar – для сжатых документов в один файл;

д) sig – для открепленной усиленной квалифицированной электронной подписи.

3.5. Допускается формирование электронного документа путем сканирования непосредственно с оригинала документа (использование копий не допускается), которое осуществляется с сохранением ориентации оригинала документа в разрешении 300-500 dpi (масштаб 1:1) и всех аутентичных признаков подлинности (графической подписи лица, печати, углового штампа бланка), с использованием следующих режимов:

"черно-белый" (при отсутствии в документе графических изображений и (или) цветного текста);

"оттенки серого" (при наличии в документе графических изображений, отличных от цветного графического изображения);

"цветной" или "режим полной цветопередачи" (при наличии в документе цветных графических изображений либо цветного текста).

Количество файлов должно соответствовать количеству документов, каждый из которых содержит текстовую и (или) графическую информацию.

#### **4. Формы контроля за исполнением Административного регламента**

4.1. Порядок осуществления текущего контроля за соблюдением и исполнением ответственными должностными лицами положений Административного регламента и иных нормативных правовых актов, устанавливающих требования к предоставлению муниципальной услуги, а также принятием решений ответственными лицами.

Текущий контроль осуществляется ответственными специалистами Администрации по каждой процедуре в соответствии с установленными настоящим Административным регламентом содержанием действий и сроками их осуществления, а также путем проведения руководителем (заместителем руководителя, начальником отдела) Администрации проверок исполнения положений настоящего Административного регламента, иных нормативных правовых актов.

4.2. Порядок и периодичность осуществления плановых и внеплановых проверок полноты и качества предоставления муниципальной услуги.

В целях осуществления контроля за полнотой и качеством предоставления муниципальной услуги проводятся плановые и внеплановые проверки.

Плановые проверки предоставления муниципальной услуги проводятся не реже одного раза в три месяца в соответствии с планом проведения проверок, утвержденным руководителем Администрации.

При проверке могут рассматриваться все вопросы, связанные с предоставлением муниципальной услуги (комплексные проверки), или отдельный вопрос, связанный с предоставлением муниципальной услуги (тематические проверки).

Внеплановые проверки предоставления муниципальной услуги проводятся по обращениям физических, юридических лиц и индивидуальных предпринимателей, обращениям органов государственной власти, органов местного самоуправления, их должностных лиц, а также в целях проверки устранения нарушений, выявленных в ходе проведенной внеплановой проверки. Указанные обращения подлежат регистрации в день их поступления в системе электронного документооборота и делопроизводства Администрации.

О проведении проверки издается правовой акт Администрации о проведении проверки исполнения административного регламента по предоставлению муниципальной услуги.

По результатам проведения проверки составляется акт, в котором должны быть указаны документально подтвержденные факты нарушений, выявленные в ходе проверки, или отсутствие таковых, а также выводы, содержащие оценку полноты и качества предоставления муниципальной услуги и предложения по устранению выявленных при проверке нарушений. При проведении внеплановой проверки в акте отражаются результаты проверки фактов, изложенных в обращении, а также выводы и предложения по устранению выявленных при проверке нарушений.

По результатам рассмотрения обращений дается письменный ответ.

4.3. Ответственность должностных лиц за решения и действия (бездействие), принимаемые (осуществляемые) в ходе предоставления муниципальной услуги.

Должностные лица, уполномоченные на выполнение административных действий, предусмотренных настоящим Административным регламентом, несут персональную ответственность за соблюдение требований действующих нормативных правовых актов, в том числе за соблюдение сроков выполнения административных действий, полноту их совершения, соблюдение принципов поведения с заявителями, сохранность документов.

Руководитель Администрации несет персональную ответственность за обеспечение предоставления муниципальной услуги.

Работники Администрации при предоставлении муниципальной услуги несут персональную ответственность:

- за неисполнение или ненадлежащее исполнение административных процедур при предоставлении муниципальной услуги;
- за действия (бездействие), влекущие нарушение прав и законных интересов физических или юридических лиц, индивидуальных предпринимателей.

Должностные лица, виновные в неисполнении или ненадлежащем исполнении требований настоящего Административного регламента, привлекаются к ответственности в порядке, установленном действующим законодательством Российской Федерации.

**5. Досудебный (внесудебный) порядок обжалования решений и действий (бездействия) органа, предоставляющего муниципальную услугу, а также должностных лиц органа, предоставляющего муниципальную услугу, либо муниципальных служащих, многофункционального центра предоставления государственных и муниципальных услуг, работника многофункционального центра предоставления государственных и муниципальных услуг**

5.1. Заявители либо их представители имеют право на досудебное (внесудебное) обжалование решений и действий (бездействия), принятых (осуществляемых) в ходе предоставления муниципальной услуги.

5.2. Предметом досудебного (внесудебного) обжалования заявителем решений и действий (бездействия) органа, предоставляющего муниципальную услугу, должностного лица органа, предоставляющего муниципальную услугу, либо муниципального служащего, многофункционального центра, работника многофункционального центра являются:

1) нарушение срока регистрации запроса заявителя о предоставлении муниципальной услуги, запроса, указанного в статье 15.1 Федерального закона от 27.07.2010 № 210-ФЗ;

2) нарушение срока предоставления муниципальной услуги. В указанном случае досудебное (внесудебное) обжалование заявителем решений и действий (бездействия) многофункционального центра, работника многофункционального центра возможно в случае, если на многофункциональный центр, решения и действия (бездействие) которого обжалуются, возложена функция по предоставлению соответствующих муниципальных услуг в полном объеме в порядке, определенном частью 1.3 статьи 16 Федерального закона от 27.07.2010 № 210-ФЗ;

3) требование у заявителя документов или информации либо осуществления действий, представление или осуществление которых не предусмотрено нормативными правовыми актами Российской Федерации, нормативными правовыми актами Ленинградской области, муниципальными правовыми актами для предоставления муниципальной услуги;

4) отказ в приеме документов, представление которых предусмотрено нормативными правовыми актами Российской Федерации, нормативными правовыми актами Ленинградской области, муниципальными правовыми актами для предоставления муниципальной услуги, у заявителя;

5) отказ в предоставлении муниципальной услуги, если основания отказа не предусмотрены федеральными законами и принятыми в соответствии с ними иными нормативными правовыми актами Российской Федерации, законами и иными нормативными правовыми актами Ленинградской области, муниципальными правовыми актами. В указанном случае досудебное (внесудебное) обжалование заявителем решений и действий (бездействия) многофункционального центра, работника многофункционального центра возможно в случае, если на многофункциональный центр, решения и действия (бездействие) которого обжалуются, возложена функция по предоставлению соответствующих муниципальных услуг в полном объеме в порядке, определенном частью 1.3 статьи 16

Федерального закона от 27.07.2010 № 210-ФЗ;

6) затребование с заявителя при предоставлении муниципальной услуги платы, не предусмотренной нормативными правовыми актами Российской Федерации, нормативными правовыми актами Ленинградской области, муниципальными правовыми актами;

7) отказ органа, предоставляющего муниципальную услугу, должностного лица органа, предоставляющего муниципальную услугу, многофункционального центра, работника многофункционального центра в исправлении допущенных ими опечаток и ошибок в выданных в результате предоставления муниципальной услуги документах либо нарушение установленного срока таких исправлений. В указанном случае досудебное (внесудебное) обжалование заявителем решений и действий (бездействия) многофункционального центра, работника многофункционального центра возможно в случае, если на многофункциональный центр, решения и действия (бездействие) которого обжалуются, возложена функция по предоставлению соответствующих муниципальных услуг в полном объеме в порядке, определенном частью 1.3 статьи 16 Федерального закона от 27.07.2010 № 210-ФЗ;

8) нарушение срока или порядка выдачи документов по результатам предоставления муниципальной услуги;

9) приостановление предоставления муниципальной услуги, если основания приостановления не предусмотрены федеральными законами и принятыми в соответствии с ними иными нормативными правовыми актами Российской Федерации, законами и принятыми в соответствии с ними иными нормативными правовыми актами Ленинградской области, муниципальными правовыми актами. В указанном случае досудебное (внесудебное) обжалование заявителем решений и действий (бездействия) многофункционального центра, работника многофункционального центра возможно в случае, если на многофункциональный центр, решения и действия (бездействие) которого обжалуются, возложена функция по предоставлению соответствующих муниципальных услуг в полном объеме в порядке, определенном частью 1.3 статьи 16 Федерального закона от 27.07.2010 № 210-ФЗ;

10) требование у заявителя при предоставлении муниципальной услуги документов или информации, отсутствие и (или) недостоверность которых не указывались при первоначальном отказе в приеме документов, необходимых для предоставления муниципальной услуги, либо в предоставлении муниципальной, за исключением случаев, предусмотренных пунктом 4 части 1 статьи 7 Федерального закона от 27.07.2010 № 210-ФЗ. В указанном случае досудебное (внесудебное) обжалование заявителем решений и действий (бездействия) многофункционального центра, работника многофункционального центра возможно в случае, если на многофункциональный центр, решения и действия (бездействие) которого обжалуются, возложена функция по предоставлению соответствующих муниципальных услуг в полном объеме в порядке, определенном частью 1.3 статьи 16 Федерального закона от 27.07.2010 № 210-ФЗ.

5.3. Жалоба подается в письменной форме на бумажном носителе, в электронной форме в орган, предоставляющий муниципальную услугу, ГБУ ЛО «МФЦ» либо в Комитет экономического развития и инвестиционной



деятельности Ленинградской области, являющийся учредителем ГБУ ЛО «МФЦ» (далее - учредитель ГБУ ЛО «МФЦ»). Жалобы на решения и действия (бездействие) руководителя органа, предоставляющего муниципальную услугу, подаются в вышестоящий орган (при его наличии) либо в случае его отсутствия рассматриваются непосредственно руководителем органа, предоставляющего муниципальную услугу. Жалобы на решения и действия (бездействие) работника ГБУ ЛО «МФЦ» подаются руководителю этого многофункционального центра. Жалобы на решения и действия (бездействие) ГБУ ЛО «МФЦ» подаются учредителю ГБУ ЛО «МФЦ».

Жалоба на решения и действия (бездействие) органа, предоставляющего муниципальную услугу, должностного лица органа, предоставляющего муниципальную услугу, муниципального служащего, руководителя органа, предоставляющего муниципальную услугу, может быть направлена по почте, через многофункциональный центр, с использованием информационно-телекоммуникационной сети "Интернет", официального сайта органа, предоставляющего муниципальную услугу, ЕПГУ либо ПГУ ЛО, а также может быть принята при личном приеме заявителя. Жалоба на решения и действия (бездействие) многофункционального центра, работника многофункционального центра может быть направлена по почте, с использованием информационно-телекоммуникационной сети «Интернет», официального сайта многофункционального центра, ЕПГУ либо ПГУ ЛО, а также может быть принята при личном приеме заявителя.

5.4. Основанием для начала процедуры досудебного (внесудебного) обжалования является подача заявителем жалобы, соответствующей требованиям части 5 статьи 11.2 Федерального закона № 210-ФЗ.

В письменной жалобе в обязательном порядке указываются:

- наименование органа, предоставляющего муниципальную услугу, должностного лица органа, предоставляющего муниципальную услугу, либо муниципального служащего, филиала, отдела, удаленного рабочего места ГБУ ЛО «МФЦ», его руководителя и (или) работника, решения и действия (бездействие) которых обжалуются;

- фамилия, имя, отчество (последнее - при наличии), сведения о месте жительства заявителя - физического лица либо наименование, сведения о месте нахождения заявителя - юридического лица, а также номер (номера) контактного телефона, адрес (адреса) электронной почты (при наличии) и почтовый адрес, по которым должен быть направлен ответ заявителю;

- сведения об обжалуемых решениях и действиях (бездействии) органа, предоставляющего муниципальную услугу, должностного лица органа, предоставляющего муниципальную услугу, либо муниципального служащего, филиала, отдела, удаленного рабочего места ГБУ ЛО «МФЦ», его работника;

- доводы, на основании которых заявитель не согласен с решением и действием (бездействием) органа, предоставляющего муниципальную услугу, должностного лица органа, предоставляющего муниципальную услугу, либо муниципального служащего, филиала, отдела, удаленного рабочего места ГБУ ЛО «МФЦ», его работника. Заявителем могут быть представлены документы (при наличии), подтверждающие доводы заявителя, либо их копии.

5.5. Заявитель имеет право на получение информации и документов,

необходимых для составления и обоснования жалобы, в случаях, установленных статьей 11.1 Федерального закона № 210-ФЗ, при условии, что это не затрагивает права, свободы и законные интересы других лиц, и если указанная информация и документы не содержат сведений, составляющих государственную или иную охраняемую тайну.

5.6. Жалоба, поступившая в орган, предоставляющий муниципальную услугу, ГБУ ЛО «МФЦ», учредителю ГБУ ЛО «МФЦ», либо вышестоящий орган (при его наличии), подлежит рассмотрению в течение пятнадцати рабочих дней со дня ее регистрации, а в случае обжалования отказа органа, предоставляющего муниципальную услугу, ГБУ ЛО «МФЦ», в приеме документов у заявителя либо в исправлении допущенных опечаток и ошибок или в случае обжалования нарушения установленного срока таких исправлений - в течение пяти рабочих дней со дня ее регистрации.

5.7. По результатам рассмотрения жалобы принимается одно из следующих решений:

1) жалоба удовлетворяется, в том числе в форме отмены принятого решения, исправления допущенных опечаток и ошибок в выданных в результате предоставления муниципальной услуги документах, возврата заявителю денежных средств, взимание которых не предусмотрено нормативными правовыми актами Российской Федерации, нормативными правовыми актами субъектов Российской Федерации, муниципальными правовыми актами;

2) в удовлетворении жалобы отказывается.

Не позднее дня, следующего за днем принятия решения по результатам рассмотрения жалобы, заявителю в письменной форме и по желанию заявителя в электронной форме направляется мотивированный ответ о результатах рассмотрения жалобы:

в случае признания жалобы подлежащей удовлетворению в ответе заявителю дается информация о действиях, осуществляемых органом, предоставляющим муниципальную услугу, многофункциональным центром в целях незамедлительного устранения выявленных нарушений при оказании муниципальной услуги, а также приносятся извинения за доставленные неудобства и указывается информация о дальнейших действиях, которые необходимо совершить заявителю в целях получения муниципальной услуги.

в случае признания жалобы не подлежащей удовлетворению в ответе заявителю даются аргументированные разъяснения о причинах принятого решения, а также информация о порядке обжалования принятого решения.»

В случае установления в ходе или по результатам рассмотрения жалобы признаков состава административного правонарушения или преступления должностное лицо, работник, наделенные полномочиями по рассмотрению жалоб, незамедлительно направляют имеющиеся материалы в органы прокуратуры.

## **6. Особенности выполнения административных процедур в многофункциональных центрах**

6.1. Предоставление Услуги посредством МФЦ осуществляется в подразделениях

ГБУ ЛО "МФЦ" при наличии вступившего в силу соглашения о взаимодействии между ГБУ ЛО "МФЦ" и администрацией. Предоставление Услуги в иных МФЦ осуществляется при наличии вступившего в силу соглашения о взаимодействии между ГБУ ЛО "МФЦ" и иным МФЦ.

6.2. В случае подачи документов в администрацию посредством МФЦ специалист МФЦ, осуществляющий прием документов, представленных для получения Услуги, выполняет следующие действия:

а) удостоверяет личность заявителя или личность и полномочия законного представителя заявителя - в случае обращения физического лица;

удостоверяет личность и полномочия представителя юридического лица или индивидуального предпринимателя - в случае обращения юридического лица или индивидуального предпринимателя;

б) определяет предмет обращения;

в) проводит проверку правильности заполнения обращения;

г) проводит проверку укомплектованности пакета документов;

д) осуществляет сканирование представленных документов, формирует электронное дело, все документы которого связываются единым уникальным идентификационным кодом, позволяющим установить принадлежность документов конкретному заявителю и виду обращения за Услугой;

е) заверяет каждый документ дела своей электронной подписью (далее - ЭП);

ж) направляет копии документов и реестр документов в ОМСУ/Организацию:

- в электронной форме (в составе пакетов электронных дел) - в день обращения заявителя в МФЦ;

- на бумажных носителях (в случае необходимости обязательного представления оригиналов документов) - в течение 3 рабочих дней со дня обращения заявителя в МФЦ посредством курьерской связи с составлением описи передаваемых документов, с указанием даты, количества листов, фамилии, должности и подписанные уполномоченным специалистом МФЦ.

По окончании приема документов специалист МФЦ выдает заявителю расписку в приеме документов.

6.3. При указании заявителем места получения ответа (результата предоставления Услуги) посредством МФЦ должностное лицо администрации, ответственное за выполнение административной процедуры, передает специалисту МФЦ для передачи в соответствующий МФЦ результат предоставления услуги для его последующей выдачи заявителю:

- в электронной форме в течение 1 рабочего дня со дня принятия решения о предоставлении (отказе в предоставлении) Услуги заявителю;

- на бумажном носителе - в срок не более 3 рабочих дней со дня принятия решения о предоставлении (отказе в предоставлении) Услуги заявителю.

Специалист МФЦ, ответственный за выдачу документов, полученных от администрации по результатам рассмотрения представленных заявителем документов, не позднее двух дней с даты их получения от администрации сообщает заявителю о принятом решении по телефону (с записью даты и времени телефонного звонка или посредством смс-информирования), а также о возможности получения документов в МФЦ.

6.4. При вводе безбумажного электронного документооборота административные процедуры регламентируются нормативным правовым актом, устанавливающим порядок электронного (безбумажного) документооборота в сфере муниципальных услуг.

Приложение № 1  
к Административному регламенту  
по предоставлению  
муниципальной услуги

ФОРМА

**У В Е Д О М Л Е Н И Е**  
**о планируемых строительстве или реконструкции объекта индивидуального  
жилищного строительства или садового дома**

« \_\_\_ » \_\_\_\_\_ 20\_\_ г.

(наименование уполномоченного на выдачу разрешений на строительство федерального органа исполнительной власти, органа исполнительной власти субъекта Российской Федерации, органа местного самоуправления)

**1. Сведения о застройщике**

|       |   |  |
|-------|---|--|
| 1.1   | Сведения о физическом лице, в случае если застройщиком является физическое лицо:  |  |
| 1.1.1 | Фамилия, имя, отчество (при наличии)  |  |
| 1.1.2 | Место жительства  |  |
| 1.1.3 | Реквизиты документа, удостоверяющего личность   |  |
| 1.2   | Сведения о юридическом лице, в случае если застройщиком является юридическое лицо:  |  |
| 1.2.1 | Наименование  |  |
| 1.2.2 | Место нахождения  |  |
| 1.2.3 | Государственный регистрационный номер записи о государственной регистрации юридического лица в едином государственном реестре юридических лиц, за исключением случая, если заявителем является иностранное юридическое лицо |  |
| 1.2.4 | Идентификационный номер налогоплательщика, за исключением случая, если заявителем является иностранное юридическое лицо   |  |

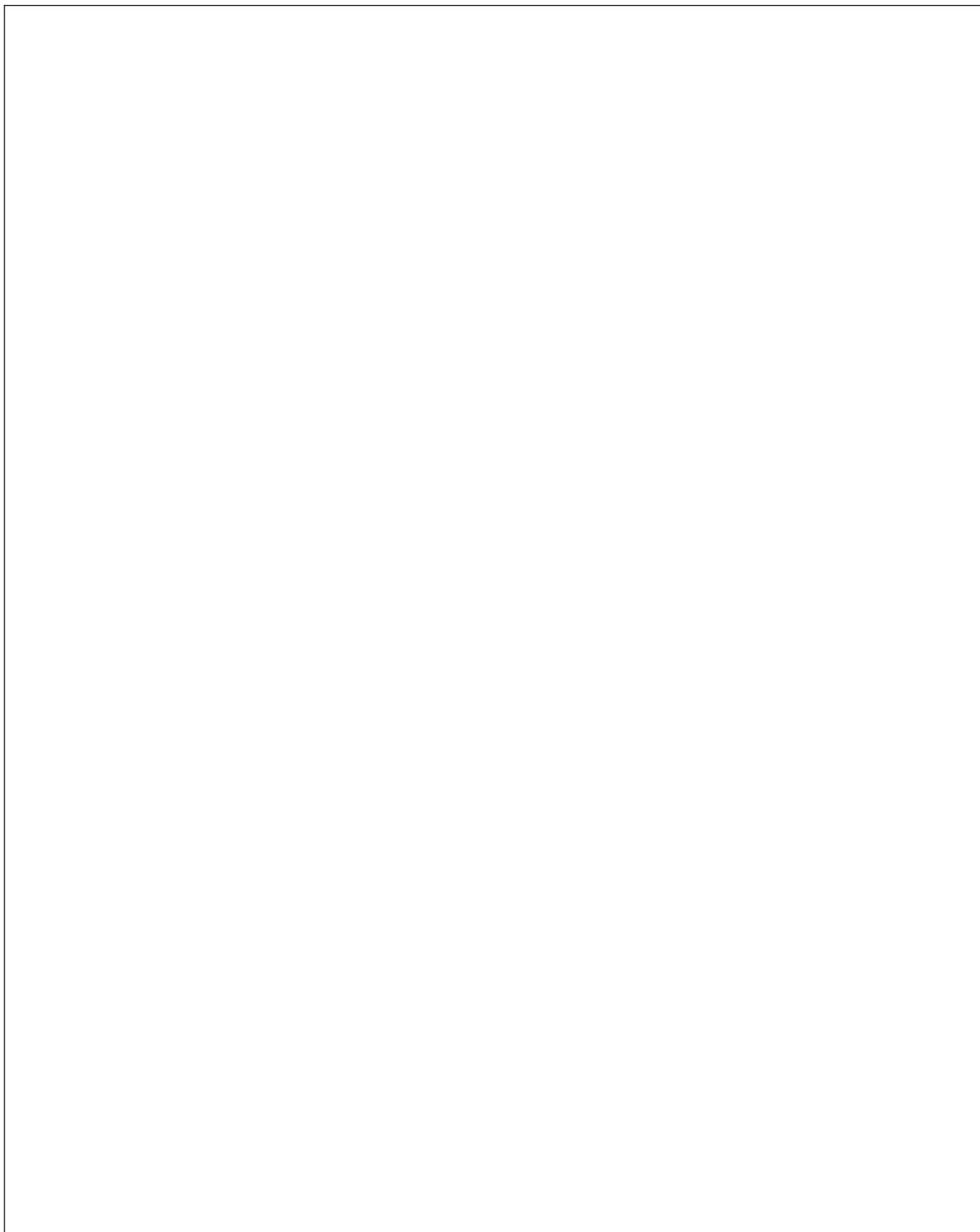
## 2. Сведения о земельном участке

|     |  |  |
|-----|--|--|
| 2.1 | Кадастровый номер земельного участка (при наличии)                                 |  |
| 2.2 | Адрес или описание местоположения земельного участка                               |  |
| 2.3 | Сведения о праве застройщика на земельный участок (правоустанавливающие документы) |  |
| 2.4 | Сведения о наличии прав иных лиц на земельный участок (при наличии)                |  |
| 2.5 | Сведения о виде разрешенного использования земельного участка                      |  |

## 3. Сведения об объекте капитального строительства

|        |  |  |
|--------|--|--|
| 3.1    | Сведения о виде разрешенного использования объекта капитального строительства (объект индивидуального жилищного строительства или садовый дом)   |  |
| 3.2    | Цель подачи уведомления (строительство или реконструкция)  |  |
| 3.3    | Сведения о планируемых параметрах:   |  |
| 3.3.1  | Количество надземных этажей  |  |
| 3.3.2  | Высота   |  |
| 3.3.3  | Сведения об отступах от границ земельного участка  |  |
| 3.3.4  | Площадь застройки  |  |
| 3.3.5. | Сведения о решении о предоставлении разрешения на отклонение от предельных параметров разрешенного строительства, реконструкции (при наличии)  |  |
| 3.4    | Сведения о типовом архитектурном решении объекта капитального строительства, в случае строительства или реконструкции такого объекта в границах территории исторического поселения федерального или регионального значения |  |

**4. Схематичное изображение планируемого к строительству или реконструкции объекта капитального строительства на земельном участке**



Почтовый адрес и (или) адрес электронной почты для связи:

---

Уведомление о соответствии указанных в уведомлении о планируемых строительстве или реконструкции объекта индивидуального жилищного строительства или садового дома параметров объекта индивидуального жилищного строительства или садового дома установленным параметрам и допустимости размещения объекта индивидуального жилищного строительства или садового дома на земельном участке либо о несоответствии указанных в уведомлении о планируемых строительстве или реконструкции объекта индивидуального жилищного строительства или садового дома параметров объекта индивидуального жилищного строительства или садового дома установленным параметрам и (или) недопустимости размещения объекта индивидуального жилищного строительства или садового дома на земельном участке прошу направить следующим способом:

---

(путем направления на почтовый адрес и (или) адрес электронной почты или нарочным в уполномоченном на выдачу разрешений на строительство федеральном органе исполнительной власти, органе исполнительной власти субъекта Российской Федерации или органе местного самоуправления, в том числе через многофункциональный центр)

**Настоящим уведомлением подтверждаю, что \_\_\_\_\_**  
 (объект индивидуального жилищного строительства или садовый дом)  
**не предназначен для раздела на самостоятельные объекты недвижимости.**

**Настоящим уведомлением я \_\_\_\_\_**

---

(фамилия, имя, отчество (при наличии))

**даю согласие на обработку персональных данных (в случае если застройщиком является физическое лицо).**

---

(должность, в случае если застройщиком является юридическое лицо)

---

(подпись)

---

(расшифровка подписи)

М.П.  
 (при наличии)

К настоящему уведомлению прилагаются:

---



---

(документы, предусмотренные частью 3 статьи 51.1 Градостроительного кодекса Российской Федерации (Собрание законодательства Российской Федерации, 2005, № 1, ст. 16; 2018, № 32, ст. 5133, 5135))



Приложение № 2  
к Административному регламенту  
по предоставлению  
муниципальной услуги

ФОРМА

**У В Е Д О М Л Е Н И Е**  
**об изменении параметров планируемого строительства или реконструкции объекта индивидуального жилищного строительства или садового дома**

« \_\_\_ » \_\_\_\_\_ 20\_\_ г.

---

(наименование уполномоченного на выдачу разрешений на строительство федерального органа исполнительной власти, органа исполнительной власти субъекта Российской Федерации, органа местного самоуправления)

**1. Сведения о застройщике:**

|       |   |  |
|-------|---|--|
| 1.1   | Сведения о физическом лице, в случае если застройщиком является физическое лицо:  |  |
| 1.1.1 | Фамилия, имя, отчество (при наличии)  |  |
| 1.1.2 | Место жительства  |  |
| 1.1.3 | Реквизиты документа, удостоверяющего личность   |  |
| 1.2   | Сведения о юридическом лице, в случае если застройщиком является юридическое лицо:  |  |
| 1.2.1 | Наименование  |  |
| 1.2.2 | Место нахождения  |  |
| 1.2.3 | Государственный регистрационный номер записи о государственной регистрации юридического лица в едином государственном реестре юридических лиц, за исключением случая, если заявителем является иностранное юридическое лицо |  |
| 1.2.4 | Идентификационный номер налогоплательщика, за исключением случая, если заявителем является иностранное юридическое лицо   |  |

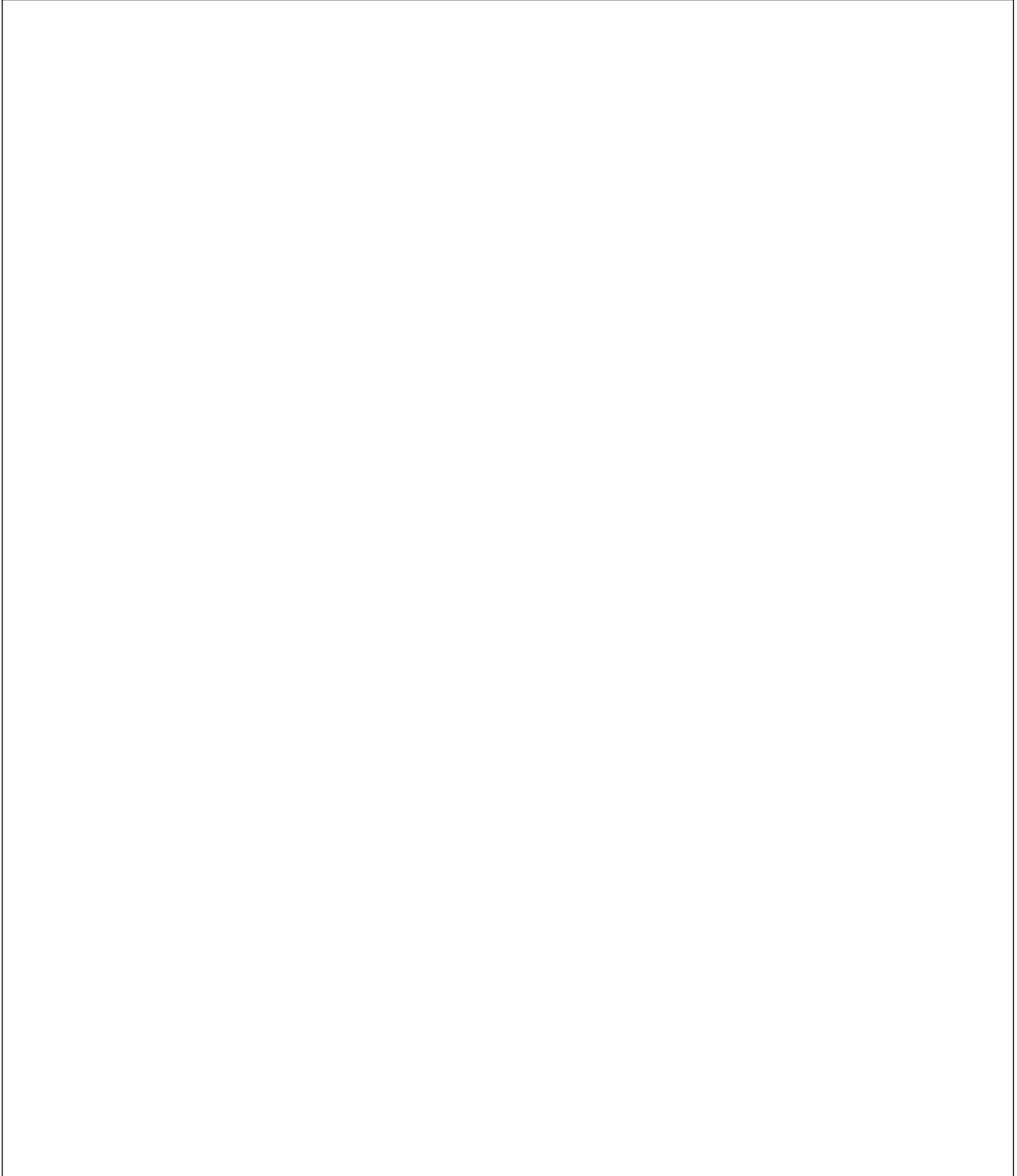
## 2. Сведения о земельном участке

|     |  |  |
|-----|--|--|
| 2.1 | Кадастровый номер земельного участка (при наличии)   |  |
| 2.2 | Адрес или описание местоположения земельного участка |  |

## 3. Сведения об изменении параметров планируемого строительства или реконструкции объекта индивидуального жилищного строительства или садового дома

| № п/п | Наименование параметров планируемого строительства или реконструкции объекта индивидуального жилищного строительства или садового дома | Значения параметров планируемого строительства или реконструкции объекта индивидуального жилищного строительства или садового дома, указанные в уведомлении о планируемых строительстве или реконструкции объекта индивидуального жилищного строительства или садового дома<br><br><hr style="width: 50%; margin: 0 auto;"/><br>(дата направления уведомления) | Измененные значения параметров планируемого строительства или реконструкции объекта индивидуального жилищного строительства или садового дома |
|-------|--|--|---|
| 3.1   | Количество надземных этажей  |  |   |
| 3.2   | Высота   |  |   |
| 3.3   | Сведения об отступах от границ земельного участка  |  |   |
| 3.4   | Площадь застройки  |  |   |

**4. Схематичное изображение планируемого к строительству или реконструкции объекта капитального строительства на земельном участке (в случае если изменились значения параметров планируемого строительства или реконструкции объекта индивидуального жилищного строительства или садового дома, предусмотренные пунктом 3.3 Формы настоящего уведомления об изменении параметров планируемого строительства или реконструкции объекта индивидуального жилищного строительства или садового дома)**



Почтовый адрес и (или) адрес электронной почты для связи:

---

Уведомление о соответствии указанных в уведомлении о планируемых строительстве или реконструкции объекта индивидуального жилищного строительства или садового дома параметров объекта индивидуального жилищного строительства или садового дома установленным параметрам и допустимости размещения объекта индивидуального жилищного строительства или садового дома на земельном участке либо о несоответствии указанных в уведомлении о планируемых строительстве или реконструкции объекта индивидуального жилищного строительства или садового дома параметров объекта индивидуального жилищного строительства или садового дома установленным параметрам и (или) недопустимости размещения объекта индивидуального жилищного строительства или садового дома на земельном участке прошу направить следующим способом:

---

(путем направления на почтовый адрес и (или) адрес электронной почты или нарочным в уполномоченном на выдачу разрешений на строительство федеральном органе исполнительной власти, органе исполнительной власти субъекта Российской Федерации или органе местного самоуправления, в том числе через многофункциональный центр)

**Настоящим уведомлением я** \_\_\_\_\_

---

(фамилия, имя, отчество (при наличии))

**даю согласие на обработку персональных данных (в случае если застройщиком является физическое лицо).**

---

(должность, в случае если застройщиком является юридическое лицо)

---

(подпись)

---

(расшифровка подписи)

М.П.  
(при наличии)

Приложение № 3  
к Административному регламенту  
по предоставлению  
муниципальной услуги

ФОРМА

наименование уполномоченного на выдачу разрешений на строительство федерального органа исполнительной власти, органа исполнительной власти субъекта Российской Федерации, органа местного самоуправления

Кому:

Почтовый адрес:

Адрес электронной почты (при наличии):

### У В Е Д О М Л Е Н И Е

**о соответствии указанных в уведомлении о планируемых строительстве или реконструкции объекта индивидуального жилищного строительства или садового дома параметров объекта индивидуального жилищного строительства или садового дома установленным параметрам и допустимости размещения объекта индивидуального жилищного строительства или садового дома на земельном участке**

« \_\_\_ » \_\_\_\_\_ 20 \_\_\_ г.

№ \_\_\_\_\_

По результатам рассмотрения уведомления о планируемых строительстве или реконструкции объекта индивидуального жилищного строительства или садового дома или уведомления об изменении параметров планируемого строительства или реконструкции объекта индивидуального жилищного строительства или садового дома (далее – уведомление),

направленного

(дата направления уведомления) \_\_\_\_\_

зарегистрированного

(дата и номер регистрации уведомления) \_\_\_\_\_

**уведомляем о соответствии** указанных в уведомлении параметров объекта индивидуального жилищного строительства или садового дома установленным параметрам и допустимости размещения объекта индивидуального жилищного строительства или садового дома на земельном участке

\_\_\_\_\_ кадастровый номер земельного участка (при наличии), адрес или описание местоположения земельного участка)

(должность уполномоченного лица уполномоченного на выдачу разрешений на строительство федерального органа исполнительной власти, органа исполнительной власти субъекта Российской Федерации, органа местного самоуправления)

(подпись)

(расшифровка подписи)

М.П.

Приложение № 4  
к Административному регламенту  
по предоставлению  
муниципальной услуги

ФОРМА

---

наименование уполномоченного на выдачу разрешений на строительство федерального органа исполнительной власти, органа исполнительной власти субъекта Российской Федерации, органа местного самоуправления

Кому:

---



---



---

Почтовый адрес:

---



---

Адрес электронной почты  
(при наличии):

---



---

### У В Е Д О М Л Е Н И Е

**о несоответствии указанных в уведомлении о планируемых строительстве или реконструкции объекта индивидуального жилищного строительства или садового дома параметров объекта индивидуального жилищного строительства или садового дома установленным параметрам и (или) недопустимости размещения объекта индивидуального жилищного строительства или садового дома на земельном участке**

« \_\_\_ » \_\_\_\_\_ 20\_\_ г.

№ \_\_\_\_\_

**По результатам рассмотрения** уведомления о планируемых строительстве или реконструкции объекта индивидуального жилищного строительства или садового дома или уведомления об изменении параметров планируемого строительства или реконструкции объекта индивидуального жилищного строительства или садового дома (далее – уведомление),

направленного

(дата направления уведомления) \_\_\_\_\_

зарегистрированного

(дата и номер регистрации уведомления) \_\_\_\_\_

**уведомляем:**

1) о несоответствии параметров, указанных в уведомлении, предельным параметрам разрешенного строительства, реконструкции объекта капитального строительства по следующим основаниям:

---

---

(сведения о предельных параметрах разрешенного строительства, реконструкции объектов капитального строительства, которые установлены правилами землепользования и застройки, документацией по планировке территории, или об обязательных требованиях к параметрам объектов капитального строительства, которые установлены Градостроительным кодексом Российской Федерации (Собрание законодательства Российской Федерации, 2005, № 1, ст. 16; 2018, № 32, ст. 5135), другими федеральными законами, действующими на дату поступления уведомления, и которым не соответствуют параметры объекта индивидуального жилищного строительства или садового дома, указанные в уведомлении)

2) о недопустимости размещения объекта индивидуального жилищного строительства или садового дома на земельном участке по следующим основаниям:

---

(сведения о видах разрешенного использования земельного участка и (или) ограничениях, установленных в соответствии с земельным и иным законодательством Российской Федерации и действующими на дату поступления уведомления)

3) о том, что уведомление подано или направлено лицом, не являющимся застройщиком в связи с отсутствием прав на земельный участок по следующим основаниям:

---

(сведения о том, что лицо, подавшее или направившее уведомление о планируемом строительстве, не является застройщиком в связи с отсутствием у него прав на земельный участок)

4) о несоответствии описания внешнего облика объекта индивидуального жилищного строительства или садового дома предмету охраны исторического поселения и требованиям к архитектурным решениям объектов капитального строительства, установленным градостроительным регламентом применительно к территориальной зоне, расположенной в границах территории исторического поселения федерального или регионального значения по следующим основаниям:

---

(реквизиты уведомления органа исполнительной власти субъекта Российской Федерации, уполномоченного в области охраны объектов культурного наследия)

---

(должность уполномоченного лица уполномоченного на выдачу разрешений на строительство федерального органа исполнительной власти, органа исполнительной власти субъекта Российской Федерации, органа местного самоуправления)

---

(подпись)

---

(расшифровка подписи)

М.П.

К настоящему уведомлению прилагаются:

---



Приложение № 5  
к Административному регламенту  
по предоставлению  
муниципальной услуги

**ФОРМА**

Кому

\_\_\_\_\_  
(фамилия, имя, отчество (при наличии) застройщика, ОГРНИП (для физического лица, зарегистрированного в качестве индивидуального предпринимателя) - для физического лица, полное наименование застройщика, ИНН\*, ОГРН - для юридического лица

\_\_\_\_\_  
почтовый индекс и адрес, телефон, адрес электронной почты  
застройщика)

**Р Е Ш Е Н И Е**  
**об отказе в приеме документов**

\_\_\_\_\_  
(наименование уполномоченного на выдачу разрешений на строительство органа местного самоуправления)

В приеме документов для предоставления услуги «Направление уведомления о соответствии указанных в уведомлении о планируемом строительстве или реконструкции объекта индивидуального жилищного строительства или садового дома параметров объекта индивидуального жилищного строительства или садового дома установленным параметрам и допустимости размещения объекта индивидуального жилищного строительства или садового дома на земельном участке», Вам отказано по следующим основаниям:

| № пункта Административного регламента | Наименование основания для отказа в соответствии с Административным регламентом  | Разъяснение причин отказа в приеме документов  |
|---------------------------------------|--|--|
| подпункт "а" пункта 2.9               | уведомление о планируемом строительстве, уведомление об изменении параметров представлено в орган местного самоуправления, в полномочия которого не входит предоставление услуги   | <i>Указывается, какое ведомство предоставляет услугу, информация о его местонахождении</i> |
| подпункт "б" пункта 2.9               | представленные документы утратили силу на момент обращения за услугой (документ, удостоверяющий личность; документ, удостоверяющий полномочия представителя заявителя, в случае обращения за предоставлением услуги указанным лицом) | <i>Указывается исчерпывающий перечень документов, утративших силу</i>                      |

| № пункт<br>а<br>Админис<br>тративного<br>регламента | Наименование основания для<br>отказа в соответствии с<br>Административным регламентом   | Разъяснение причин отказа<br>в приеме документов   |
|---|---|--|
| подпункт<br>т "в" пункта 2.9                        | представленные документы<br>содержат подчистки и исправления текста   | <i>Указывается<br/>исчерпывающий перечень<br/>документов, содержащих<br/>подчистки и исправления текста,<br/>не заверенные в порядке,<br/>установленном законодательством<br/>Российской Федерации</i> |
| подпункт<br>т "г" пункта 2.9                        | представленные в электронном<br>виде документы содержат повреждения,<br>наличие которых не позволяет в полном<br>объеме использовать информацию и<br>сведения, содержащиеся в документах для<br>предоставления услуги   | <i>Указывается<br/>исчерпывающий перечень<br/>документов, содержащих<br/>повреждения</i>   |
| подпункт<br>т "д" пункта 2.9                        | уведомление о планируемом<br>строительстве, уведомление об изменении<br>параметров и документы, необходимые<br>для предоставления услуги, поданы в<br>электронной форме с нарушением<br>требований, установленных пунктами 2.5-<br>2.7 Административного регламента | <i>Указывается<br/>исчерпывающий перечень<br/>документов, поданных с<br/>нарушением указанных требований,<br/>а также нарушенные требования</i>  |

Дополнительно информируем:

---

(указывается информация, необходимая для устранения оснований для отказа в приеме документов, необходимых для предоставления услуги, а также иная дополнительная информация при наличии)

Приложение:

---

(прилагаются документы, представленные заявителем)

---

(должность)

---

(подпись)

---

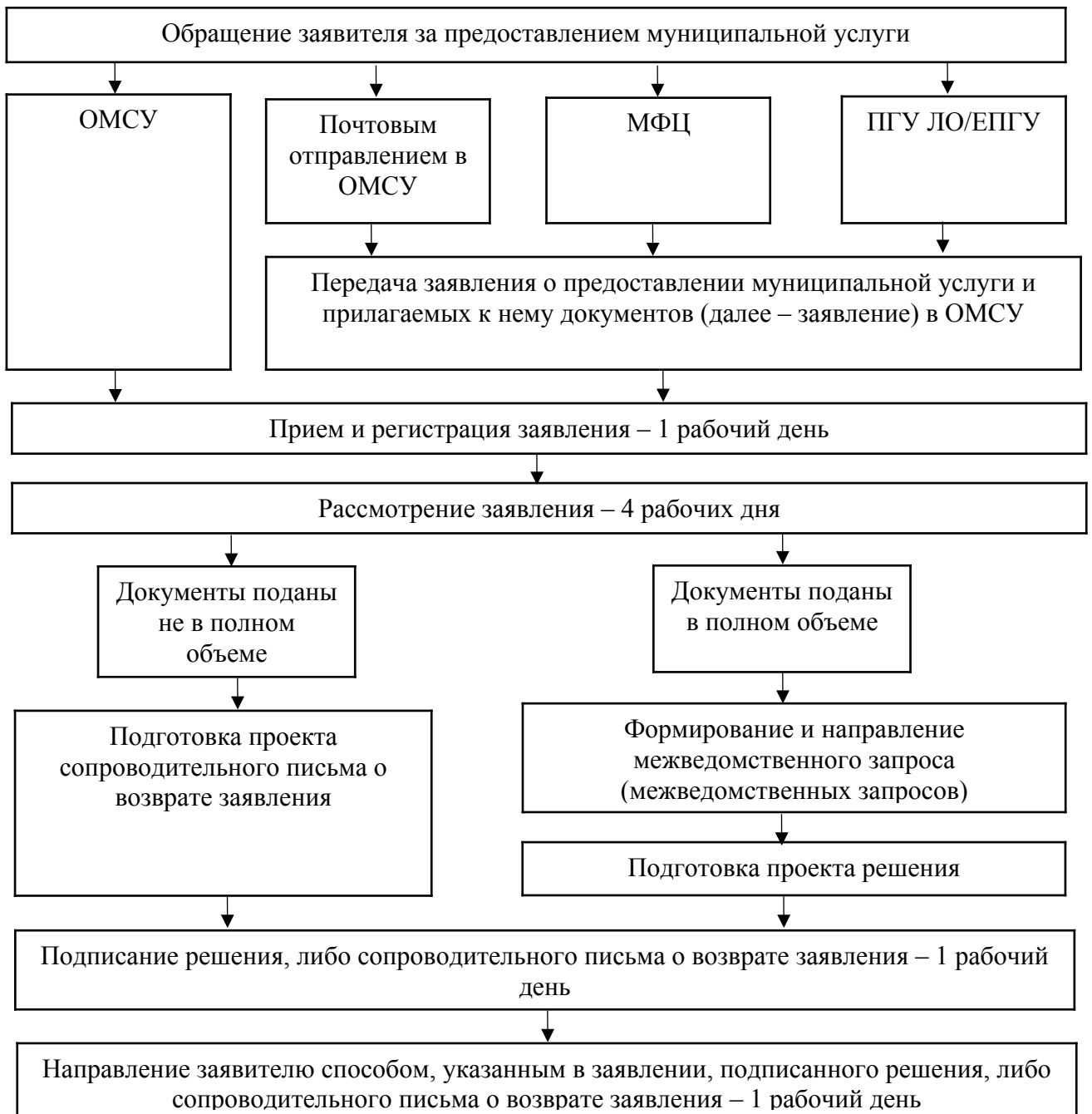
(фамилия, имя, отчество  
(при наличии))

Дата

\*Сведения об ИНН в отношении иностранного юридического лица не указываются.

Приложение № 6  
к Административному регламенту  
по предоставлению  
муниципальной услуги

**Б Л О К - С Х Е М А**  
**предоставления муниципальной услуги**



Приложение № 7  
к Административному регламенту по  
предоставлению муниципальной услуги

**И Н Ф О Р М А Ц И Я**  
**о местах нахождения, справочных телефонах и**  
**адресах электронной почты МФЦ**

Телефон единой справочной службы ГБУ ЛО «МФЦ»: 8 (800) 301-47-47 *(на территории России звонок бесплатный)*, адрес электронной почты: [info@mfc47.ru](mailto:info@mfc47.ru).

В режиме работы возможны изменения. Актуальную информацию о местах нахождения, справочных телефонах и режимах работы филиалов МФЦ можно получить на сайте МФЦ Ленинградской области [www.mfc47.ru](http://www.mfc47.ru)

| п/п   | № Наименование МФЦ                                      | Почтовый адрес  | График работы   | Телефон              |
|---|---|---|---|----------------------|
| <b>Предоставление услуг в Бокситогорском районе Ленинградской области</b> |   |   |   |                      |
| 1   | Филиал ГБУ ЛО «МФЦ» «Тихвинский» - отдел «Бокситогорск» | 187650, Россия, Ленинградская область, Бокситогорский район, г. Бокситогорск, ул. Заводская, д. 8 | Понедельник - пятница<br>с 9.00 до 18.00.<br>Суббота<br>с 09.00 до 14.00.<br>Воскресенье - выходной | 8 (800)<br>500-00-47 |
|   | Филиал ГБУ ЛО «МФЦ» «Тихвинский» - отдел «Пикалево»     | 187602, Россия, Ленинградская область, Бокситогорский район, г. Пикалево, ул. Заводская, д. 11    | Понедельник - пятница<br>с 9.00 до 18.00.<br>Суббота<br>с 09.00 до 14.00.<br>Воскресенье - выходной | 8 (800)<br>500-00-47 |
| <b>Предоставление услуг в Волосовском районе Ленинградской области</b>    |   |   |   |                      |
| 2   | Филиал ГБУ ЛО «МФЦ» «Волосовский»                       | 188410, Россия, Ленинградская обл., Волосовский район, г. Волосово, усадьба СХТ, д.1 лит. А       | с 9.00 до 21.00<br>ежедневно,<br>без перерыва   | 8 (800)<br>500-00-47 |
| <b>Предоставление услуг в Волховском районе Ленинградской области</b>     |   |   |   |                      |
| 3   | Филиал ГБУ ЛО «МФЦ» «Волховский»                        | 187403, Ленинградская область, г. Волхов, ул. Авиационная, д. 27                                  | с 9.00 до 21.00<br>ежедневно,<br>без перерыва   | 8 (800)<br>500-00-47 |
| <b>Предоставление услуг во Всеволожском районе Ленинградской области</b>  |   |   |   |                      |
| 4   | Филиал ГБУ ЛО «МФЦ» «Всеволожский»                      | 188643, Россия, Ленинградская область, Всеволожский район, г. Всеволожск, ул. Пожвинская, д. 4а   | с 9.00 до 21.00<br>ежедневно,<br>без перерыва   | 8 (800)<br>500-00-47 |

|  |  |  |   |                      |
|--|--|--|---|----------------------|
|  | Филиал ГБУ ЛО «МФЦ»<br>«Всеволожский» - отдел<br>«Новосаратовка» | 188681, Россия, Ленинградская область,<br>Всеволожский район,<br>д. Новосаратовка - центр, д. 8 (52-й<br>километр внутреннего кольца КАД, в<br>здании МРЭО-15, рядом с АЗС Лукойл) | с 9.00 до 21.00<br>ежедневно,<br>без перерыва | 8 (800)<br>500-00-47 |
|  | Филиал ГБУ ЛО «МФЦ»<br>«Всеволожский» - отдел<br>«Сертолово»     | 188650, Россия, Ленинградская область,<br>Всеволожский район, г. Сертолово,<br>ул. Центральная, д. 8, корп. 3  | с 9.00 до 21.00<br>ежедневно,<br>без перерыва | 8 (800)<br>500-00-47 |
|  | Филиал ГБУ ЛО «МФЦ»<br>«Всеволожский» - отдел<br>«Мурино»        | 188661, Россия, Ленинградская область,<br>Всеволожский район, п. Мурино,<br>ул. Вокзальная, д. 19  | с 9.00 до 21.00<br>ежедневно,<br>без перерыва | 8 (800)<br>500-00-47 |
|  | Филиал ГБУ ЛО «МФЦ»<br>«Всеволожский» - отдел<br>«Кудрово»       | 187026, Россия, Ленинградская область,<br>Всеволожский район, д. Кудрово, 13-ый<br>км автодороги "Кола". Автополе,<br>здание 5, 2 этаж   | с 9.00 до 21.00<br>ежедневно,<br>без перерыва | 8 (800)<br>500-00-47 |
| <b>Предоставление услуг в Выборгском районе Ленинградской области</b>    |  |  |   |                      |
| 5  | Филиал ГБУ ЛО «МФЦ»<br>«Выборгский»                              | 188800, Россия, Ленинградская<br>область, Выборгский район,<br>г. Выборг, ул. Вокзальная, д.13   | с 9.00 до 21.00<br>ежедневно,<br>без перерыва | 8 (800)<br>500-00-47 |
|  | Филиал ГБУ ЛО «МФЦ»<br>«Выборгский» - отдел<br>«Рощино»          | 188681, Россия, Ленинградская<br>область, Выборгский район,<br>п. Рощино, ул. Советская, д.8   | с 9.00 до 21.00<br>ежедневно,<br>без перерыва | 8 (800)<br>500-00-47 |
|  | Филиал ГБУ ЛО «МФЦ»<br>«Выборгский» - отдел<br>«Светогорский»    | 188992, Ленинградская область, г.<br>Светогорск, ул. Красноармейская д.3   | с 9.00 до 21.00<br>ежедневно,<br>без перерыва | 8 (800)<br>500-00-47 |
|  | Филиал ГБУ ЛО «МФЦ»<br>«Выборгский» - отдел<br>«Приморск»        | 188910, Россия, Ленинградская<br>область, Выборгский район, г. Приморск,<br>наб. Лебедева, д. 4  | с 9.00 до 21.00<br>ежедневно,<br>без перерыва | 8 (800)<br>500-00-47 |
| <b>Предоставление услуг в Гатчинском районе Ленинградской области</b>    |  |  |   |                      |
| 6  | Филиал ГБУ ЛО «МФЦ»<br>«Гатчинский»                              | 188300, Россия, Ленинградская область,<br>Гатчинский район,<br>г. Гатчина, Пушкинское шоссе, д. 15 А   | с 9.00 до 21.00<br>ежедневно,<br>без перерыва | 8 (800)<br>500-00-47 |
|  | Филиал ГБУ ЛО «МФЦ»<br>«Гатчинский» - отдел<br>«Аэродром»        | 188309, Россия, Ленинградская область,<br>Гатчинский район, г. Гатчина,<br>ул. Слепнева, д. 13, корп. 1  | с 9.00 до 21.00<br>ежедневно,<br>без перерыва | 8 (800)<br>500-00-47 |
|  | Филиал ГБУ ЛО «МФЦ»<br>«Гатчинский» - отдел<br>«Сиверский»       | 188330, Россия, Ленинградская область,<br>Гатчинский район, пгт. Сиверский,<br>ул. 123 Дивизии, д. 8   | с 9.00 до 21.00<br>ежедневно,<br>без перерыва | 8 (800)<br>500-00-47 |
|  | Филиал ГБУ ЛО «МФЦ»<br>«Гатчинский» - отдел<br>«Коммунар»        | 188320, Россия, Ленинградская область,<br>Гатчинский район, г. Коммунар,<br>Ленинградское шоссе, д. 10   | с 9.00 до 21.00<br>ежедневно,<br>без перерыва | 8 (800)<br>500-00-47 |
| <b>Предоставление услуг в Кингисеппском районе Ленинградской области</b> |  |  |   |                      |
| 7  | Филиал ГБУ ЛО «МФЦ»<br>«Кингисеппский»                           | 188480, Россия, Ленинградская область,<br>Кингисеппский район, г. Кингисепп,<br>ул. Карла Маркса, д. 43  | с 9.00 до 21.00<br>ежедневно,<br>без перерыва | 8 (800)<br>500-00-47 |
| <b>Предоставление услуг в Киришском районе Ленинградской области</b>     |  |  |   |                      |

|  |   |   |   |                      |
|--|---|---|---|----------------------|
| 8  | Филиал ГБУ ЛО «МФЦ»<br>«Киришский»                              | 187113, Россия, Ленинградская область,<br>Киришский район, г. Кириши, ул.<br>Строителей, д. 2                       | с 9.00 до 21.00<br>ежедневно,<br>без перерыва                       | 8 (800)<br>500-00-47 |
| <b>Предоставление услуг в Кировском районе Ленинградской области</b>       |   |   |   |                      |
| 9  | Филиал ГБУ ЛО «МФЦ»<br>«Кировский»                              | 187340, Россия, Ленинградская область,<br>г. Кировск, Новая улица, д. 1   | с 9.00 до 21.00<br>ежедневно,<br>без перерыва                       | 8 (800)<br>500-00-47 |
|  | Филиал ГБУ ЛО «МФЦ»<br>«Кировский» - отдел<br>«Старый город»    | 187340, Россия, Ленинградская область,<br>г. Кировск, ул. Набережная, д. 29А  | с 9.00 до 21.00<br>ежедневно,<br>без перерыва                       | 8 (800)<br>500-00-47 |
|  | Филиал ГБУ ЛО «МФЦ»<br>«Кировский» - отдел<br>«Отрадное»        | 187330, Ленинградская область,<br>Кировский район, г. Отрадное,<br>Ленинградское шоссе, д. 6Б                       | с 9.00 до 21.00<br>ежедневно,<br>без перерыва                       | 8 (800)<br>500-00-47 |
| <b>Предоставление услуг в Лодейнопольском районе Ленинградской области</b> |   |   |   |                      |
| 10   | Филиал ГБУ ЛО «МФЦ»<br>«Лодейнопольский»                        | 187700, Россия,<br>Ленинградская область, Лодейнопольский<br>район, г. Лодейное Поле,<br>ул. Республиканская, д. 51 | с 9.00 до 21.00<br>ежедневно,<br>без перерыва                       | 8 (800)<br>500-00-47 |
| <b>Предоставление услуг в Ломоносовском районе Ленинградской области</b>   |   |   |   |                      |
| 11   | Филиал ГБУ ЛО «МФЦ»<br>«Ломоносовский»                          | 188512, г. Санкт-Петербург, г. Ломоносов,<br>Дворцовый проспект, д. 57/11   | с 9.00 до 21.00<br>ежедневно,<br>без перерыва                       | 8 (800)<br>500-00-47 |
| <b>Предоставление услуг в Лужском районе Ленинградской области</b>         |   |   |   |                      |
| 12   | Филиал ГБУ ЛО «МФЦ»<br>«Лужский»                                | 188230, Россия, Ленинградская область,<br>Лужский район, г. Луга,<br>ул. Миккели, д. 7, корп. 1                     | с 9.00 до 21.00<br>ежедневно,<br>без перерыва                       | 8 (800)<br>500-00-47 |
| <b>Предоставление услуг в Подпорожском районе Ленинградской области</b>    |   |   |   |                      |
| 13   | Филиал ГБУ ЛО «МФЦ»<br>«Лодейнопольский»-<br>отдел «Подпорожье» | 187780, Ленинградская область, г.<br>Подпорожье, ул. Октябрят д.3   | Понедельник - суббота<br>с 9.00 до 20.00.<br>Воскресенье - выходной | 8 (800)<br>500-00-47 |
| <b>Предоставление услуг в Приозерском районе Ленинградской области</b>     |   |   |   |                      |
| 14   | Филиал ГБУ ЛО «МФЦ»<br>«Приозерск» - отдел<br>«Сосново»         | 188731, Россия,<br>Ленинградская область, Приозерский<br>район, пос. Сосново,<br>ул. Механизаторов, д.11            | с 9.00 до 21.00<br>ежедневно,<br>без перерыва                       | 8 (800)<br>500-00-47 |
|  | Филиал ГБУ ЛО «МФЦ»<br>«Приозерск»                              | 188760, Россия, Ленинградская область,<br>Приозерский район., г. Приозерск,<br>ул. Калинина, д. 51 (офис 228)       | с 9.00 до 21.00<br>ежедневно,<br>без перерыва                       | 8 (800)<br>500-00-47 |
| <b>Предоставление услуг в Сланцевском районе Ленинградской области</b>     |   |   |   |                      |
| 15   | Филиал ГБУ ЛО «МФЦ»<br>«Сланцевский»                            | 188565, Россия, Ленинградская область,<br>г. Сланцы, ул. Кирова, д. 16А   | с 9.00 до 21.00<br>ежедневно,<br>без перерыва                       | 8 (800)<br>500-00-47 |
| <b>Предоставление услуг в г. Сосновый Бор Ленинградской области</b>        |   |   |   |                      |
| 16   | Филиал ГБУ ЛО «МФЦ»<br>«Сосновоборский»                         | 188540, Россия, Ленинградская область,<br>г. Сосновый Бор, ул. Мира, д. 1   | с 9.00 до 21.00<br>ежедневно,<br>без перерыва                       | 8 (800)<br>500-00-47 |

| <b>Предоставление услуг в Тихвинском районе Ленинградской области</b> |   |   |  |                      |
|---|---|---|--|----------------------|
| 17  | Филиал ГБУ ЛО «МФЦ»<br>«Тихвинский»                               | 187553, Россия, Ленинградская область,<br>Тихвинский район,<br>г. Тихвин, 1-й микрорайон, д. 2  | с 9.00 до 21.00<br>ежедневно,<br>без перерыва  | 8 (800)<br>500-00-47 |
| <b>Предоставление услуг в Тосненском районе Ленинградской области</b> |   |   |  |                      |
| 18  | Филиал ГБУ ЛО «МФЦ»<br>«Тосненский»                               | 187000, Россия, Ленинградская область,<br>Тосненский район,<br>г. Тосно, ул. Советская, д. 9В   | с 9.00 до 21.00<br>ежедневно,<br>без перерыва  | 8 (800)<br>500-00-47 |
|   | Филиал ГБУ ЛО «МФЦ»<br>«Тосненский» - отдел<br>«Тельмановский»    | 187032, Россия, Ленинградская область,<br>Тосненский район, пос. Тельмана, д. 2-Б   | с 9.00 до 21.00<br>ежедневно,<br>без перерыва  | 8 (800)<br>500-00-47 |
|   | Филиал ГБУ ЛО «МФЦ»<br>«Тосненский» - отдел<br>«Никольское»       | 187026, Россия, Ленинградская область,<br>Тосненский район, г. Никольское,<br>ул. Комсомольская, д. 18  | с 9.00 до 21.00<br>ежедневно,<br>без перерыва  | 8 (800)<br>500-00-47 |
| <b>Уполномоченный МФЦ на территории Ленинградской области</b>         |   |   |  |                      |
| 19  | ГБУ ЛО «МФЦ»<br>(обслуживание<br>заявителей не<br>осуществляется) | <i>Юридический адрес:</i><br>188641, Ленинградская область,<br>Всеволожский район,<br>дер. Новосаратовка-центр, д.8<br><i>Почтовый адрес:</i><br>191311, г. Санкт-Петербург,<br>ул. Смольного, д. 3, лит. А<br><i>Фактический адрес:</i><br>191024, г. Санкт-Петербург,<br>пр. Бакунина, д. 5, лит. А | Понедельник - четверг<br>с 9.00 до 18.00,<br>Пятница<br>с 9.00 до 17.00<br>перерыв<br>с 13.00 до 13.48,<br>выходные дни<br>суббота,<br>воскресенье | 8 (800)<br>500-00-47 |