

**АДМИНИСТРАЦИЯ МУНИЦИПАЛЬНОГО ОБРАЗОВАНИЯ  
«СЯСЬСТРОЙСКОЕ ГОРОДСКОЕ ПОСЕЛЕНИЕ»**

Волховского муниципального района  
Ленинградской области

**П О С Т А Н О В Л Е Н И Е**

от 29 августа 2022 г.

№ 622

Сясьстрой

**Об утверждении Административного регламента по предоставлению  
администрацией МО «Сясьстройское городское поселение»  
муниципальной услуги «Предоставление разрешения  
на осуществление земляных работ»**

В соответствии с Конституцией Российской Федерации от 12 декабря 1993 г.; Градостроительным Кодексом Российской Федерации от 29 декабря 2004 г. № 190-ФЗ; Земельным кодексом Российской Федерации от 25 октября 2001 г. № 136-ФЗ; Федеральным законом от 27 июля 2010 г. № 210-ФЗ «Об организации предоставления государственных и муниципальных услуг»; Федеральным законом от 06.10.2003 № 131-ФЗ «Об общих принципах организации местного самоуправления в Российской Федерации»; Федеральным законом от 02.05.2006 № 59-ФЗ «О порядке рассмотрения обращений граждан Российской Федерации,

п о с т а н о в л я ю :

1. Утвердить Административный регламент по предоставлению муниципальной услуги «Предоставление разрешения на осуществление земляных работ» согласно приложению к настоящему постановлению.

2. Постановление администрации МО «Сясьстройское городское поселение» от 23 сентября 2019 г. № 523 «Об утверждении Административного регламента предоставления администрацией муниципального образования «Сясьстройское городское поселение» Волховского муниципального района Ленинградской области муниципальной услуги «Предоставление разрешения на осуществление земляных работ» признать утратившим силу.

3. Опубликовать настоящее постановление в газете «Сясьский рабочий» и разместить на официальном сайте администрации МО «Сясьстройское городское поселение» в сети «Интернет» - <http://www.администрация-сясьстрой.рф>.

4. Постановление вступает в силу после его официального опубликования.

5. Контроль за исполнением данного постановления возложить на заместителя главы администрации по управлению муниципальным имуществом, экономике, промышленности и торговле администрации МО «Сясьстройское городское поселение».

Глава администрации

Ю.В. Столярова

**А Д М И Н И С Т Р А Т И В Н Ы Й Р Е Г Л А М Е Н Т**  
**по предоставлению муниципальной услуги**  
**«Предоставление разрешения на осуществление земляных работ»**

**1. Общие положения**

1.1. Наименование муниципальной услуги «Предоставление разрешения на осуществление земляных работ».

Муниципальная услуга предоставляется в случае осуществления земляных работ при строительстве, реконструкции и ремонте сетей инженерно – технического обеспечения, подземных сооружений, иных объектов капитального строительства, объектов дорожного хозяйства, а также благоустройстве территории, установке и ремонте временных конструкций и сооружений, аварийно – восстановительном ремонте на территории МО «Сясьстройское городское поселение» и продлении сроков осуществления земляных работ.

1.2. Заявителями, имеющими право на получение муниципальной услуги, (далее - заявители), являются:

- юридические лица;
- физические лица, в том числе зарегистрированные в качестве индивидуальных предпринимателей;

Представлять интересы заявителя имеют право:

- от имени физических лиц, в том числе зарегистрированных в качестве индивидуальных предпринимателей:

представители, действующие в силу полномочий, основанных на доверенности, на основании федерального закона либо на основании акта, уполномоченного на то государственного органа или органа местного самоуправления;

- от имени юридических лиц:

представители, действующие в соответствии с законом или учредительными документами от имени заявителя без доверенности;

представители, действующие от имени заявителя в силу полномочий на основании доверенности или договора.

1.2.1. Муниципальную услугу предоставляет администрация муниципального образования «Сясьстройское городское поселение» Волховского муниципального района Ленинградской области (далее - Администрация).

Оказание муниципальной услуги осуществляется в предоставлении, продлении, закрытии (исполнении) разрешения (ордера) на осуществление земляных работ, представляющим собой документ, дающий право осуществлять производство земляных работ, их продление и закрытие (исполнение) при производстве работ, предусмотренных в абзаце втором пункта 1.1. настоящего административного регламента.

1.2.2. Проведение любых видов земляных работ без разрешения (ордера) запрещается, за исключением случаев, когда указанные работы осуществляются на основании документов, выданных в соответствии с федеральным законодательством.

1.2.3. Получение разрешения (ордера) на право производства земляных работ обязательно, в том числе, при производстве следующих работ, требующих проведения земляных работ:

1.2.3.1. строительство, реконструкция объектов капитального строительства, за исключением случаев, когда указанные работы осуществляются на основании разрешения на строительство;

1.2.3.2. строительство, реконструкция сетей инженерно-технического обеспечения за исключением случаев, когда указанные работы осуществляются на основании разрешения на строительство;

1.2.3.3. инженерно-геологические изыскания;

1.2.3.4. капитальный, текущий ремонт зданий, строений сооружений, сетей инженерно-технического обеспечения, объектов дорожного хозяйства, за исключением текущего ремонта дорог и тротуаров без изменения профиля и планировки дорог;

1.2.3.5. размещение и установка объектов, в том числе некапитальных объектов, на землях или земельных участках, находящихся в государственной или муниципальной собственности, размещение которых может осуществляться без предоставления земельных участков и установления сервитутов;

1.2.3.6. аварийно-восстановительный ремонт сетей инженерно-технического обеспечения, сооружений;

1.2.3.7. снос зданий и сооружений, ликвидация сетей инженерно-технического обеспечения за исключением случаев, когда указанные работы осуществляются на основании разрешения на строительство;

1.2.3.8. проведение археологических полевых работ;

1.2.3.9. благоустройство и вертикальная планировка территорий, за исключением работ по посадке деревьев, кустарников, благоустройства газонов;

1.2.3.10. установка опор информационных и рекламных конструкций;

1.2.3.11. использование земель или земельного участка, находящихся в государственной или муниципальной собственности, в целях проведения инженерных изысканий либо капитального или текущего ремонта линейного объекта на срок не более одного года; строительства временных или вспомогательных сооружений (включая ограждения, бытовки, навесы), складирования строительных и иных материалов, техники для обеспечения строительства, реконструкции линейных объектов федерального, регионального или местного значения на срок их строительства, реконструкции;

1.2.3.12. Строительство объектов, предназначенных для транспортировки природного газа под давлением до 1,2 мегапаскаля включительно для целей газификации МО «Сясьстройское городское поселение» в рамках региональной программы газификации.

1.3. Структурным подразделением, ответственным за предоставление муниципальной услуги, является отдел по управлению муниципальным имуществом администрации МО «Сясьстройское городское поселение» (далее – Отдел).

Муниципальная услуга может быть предоставлена при обращении в многофункциональный центр предоставления государственных и муниципальных услуг (далее - МФЦ).

Муниципальная услуга может быть предоставлена в электронном виде через функционал электронной приёмной на портале государственных и муниципальных услуг Ленинградской области (далее - ПГУ ЛО).

1.4. Информация о месте нахождения и графике работы Администрации, Отдела указана в приложении № 10 к настоящему административному регламенту.

1.5. Информация о местах нахождения, графике работы, справочных телефонах и адресах электронной почты МФЦ приведена в приложении № 11 к настоящему административному регламенту.

Актуальная информация о справочных телефонах и режимах работы филиалов МФЦ содержится на сайте МФЦ Ленинградской области: [www.mfc47.ru](http://www.mfc47.ru).

1.6. Адрес портала государственных и муниципальных услуг (функций) Ленинградской области (далее - ПГУ ЛО): <http://www.gu.lenobl.ru>.

Адрес Единого Портала государственных и муниципальных услуг (функций) в сети Интернет (ЕПГУ): [www.gosuslugi.ru](http://www.gosuslugi.ru).

Адрес официального сайта Администрации МО «Сясьстройское городское поселение» в сети Интернет: <http://www.администрация-сясьстрой.рф>.

ПГУ ЛО, ЕПГУ и официальный сайт Администрации в сети Интернет содержит информацию о предоставлении муниципальной услуги, а также об ОМСУ, предоставляющего муниципальную услугу.

1.7. Информация по вопросам предоставления муниципальной услуги, в том числе о ходе ее предоставления, может быть получена:

а) устно - по адресу, указанному в пункте 1.3 настоящего Административного регламента в приемные дни, в том числе, по предварительной записи (запись осуществляется по справочному телефону, указанному в пункте 1.3 настоящего административного регламента).

Приём заявителей в Отделе осуществляется:

- должностным лицом Отдела по управлению муниципальным имуществом администрации МО «Сясьстройское городское поселение».

Консультации предоставляются по следующим вопросам:

- комплектности (достаточности) и правильности оформления документов, необходимых для получения муниципальной услуги;

- дней и времени приема, порядка и сроков сдачи и выдачи документов;

- иным вопросам, возникающим у заявителя.

Время консультирования при личном обращении не должно превышать 15 минут.

Информация также может быть получена при обращении в МФЦ по адресам, указанным в приложении № 11 к настоящему административному регламенту.

б) письменно - путем направления почтового отправления по адресу, указанному в пункте 1.3 настоящего административного регламента (ответ направляется по адресу, указанному в запросе).

в) по справочному телефону, указанному в пункте 1.3. настоящего административного регламента, а также по телефону единой справочной службы МФЦ, указанному в приложении № 11 к настоящему административному регламенту, в случае подачи документов в МФЦ.

При ответах на телефонные звонки должностное лицо Отдела, подробно в вежливой форме информируют заявителя. Ответ на телефонный звонок должен начинаться с информации о наименовании Отдела.

В случае если должностное лицо Отдела не уполномочено давать консультации заявителю сообщается номер телефона, по которому можно получить необходимую информацию, в том числе номер телефона уполномоченной организации.

В случае если вопрос требует предварительной подготовки и анализа информации, заявителю предлагается направить запрос в письменной форме.

г) по электронной почте путем направления запроса по адресу электронной почты, указанному в пункте 1.3 настоящего Административного регламента (ответ на запрос, направленный по электронной почте, направляется в виде электронного документа на адрес электронной почты отправителя запроса).

1.8. Текстовая информация, указанная в пунктах 1.4 - 1.7 настоящего административного регламента, размещается на стендах в местах предоставления муниципальной услуги, на ПГУ ЛО, официальном сайте Администрации, в сети Интернет, в помещениях филиалов МФЦ.

## **2. Стандарт предоставления муниципальной услуги**

2.1. Наименование муниципальной услуги: «Предоставление разрешения на осуществление земляных работ».

2.2. Наименование органа местного самоуправления, предоставляющего муниципальную услугу, и его структурного подразделения, ответственного за предоставление муниципальной услуги.

Муниципальную услугу предоставляет Администрация. Структурным подразделением, ответственным за предоставление муниципальной услуги является Отдел Администрации.

2.3. Результатом предоставления муниципальной услуги является:

- выдача разрешения на производство земляных работ, по форме к административному регламенту согласно приложению № 4 (далее – разрешение (ордер));

- продление срока действия разрешения на производство земляных работ;

- уведомление об отказе в предоставлении услуги, согласно приложению №6.

- решение о закрытии (исполнении) разрешения на осуществление земляных работ по форме к административному регламенту согласно приложению № 7.

Предоставление муниципальной услуги завершается получением заявителем одного из следующих документов:

- предоставление разрешения на осуществление земляных работ;

- мотивированный отказ в предоставлении разрешения (ордера) на осуществление земляных работ;

- проставление отметки о продлении срока действия разрешения (ордера) на осуществление земляных работ;

- закрытие (исполнение) разрешения (ордера) на осуществление земляных работ (проставление отметки в разрешении о закрытии (исполнении)).

2.4. Срок предоставления муниципальной услуги со дня подачи заявления о предоставлении услуги:

- при предоставлении разрешения (ордера) на осуществление земляных работ не должен превышать 10 рабочих дней со дня регистрации Заявления в Администрации;

- при предоставлении разрешения (ордера) на осуществление земляных работ в связи с аварийно - восстановительными работами (за исключением случаев, предусмотренных в пункте 2.4.1 настоящего административного регламента) составляет не более 3 рабочих дней со дня регистрации Заявления в Администрации;

- при предоставлении разрешения (ордера) на осуществление земляных работ по основанию, предусмотренном в пункте 1.2.3.12 настоящего административного регламента допускается проведение земляных работ до получения разрешения (ордера) на проведение земляных работ при условии направления в администрацию муниципального образования заявления на получение разрешения (ордера) на проведение земляных работ не позднее, чем за 3 рабочих дня до начала земляных работ;

- при продлении разрешения (ордера) на осуществление земляных работ - не более 3 рабочих дней со дня регистрации Заявления в Администрации;

при закрытии (исполнении) разрешения (ордера) на осуществление земляных работ - не более 6 рабочих дней со дня регистрации Заявления в Администрации.

2.4.1. В случае необходимости ликвидации аварий, устранения неисправностей на инженерных сетях, требующих безотлагательного проведения аварийно-восстановительных работ, в том числе в выходные и (или) праздничные дни, а также в нерабочее время Администрации, проведение аварийно-восстановительных работ осуществляется незамедлительно с последующей подачей лицами, указанными в разделе 1 настоящего административного регламента, в течение суток с момента начала аварийно - восстановительных работ соответствующего Заявления.

2.4.2. Срок предоставления муниципальной услуги, заявление на получение которой подано заявителем через МФЦ, исчисляется с даты приема заявления и документов, необходимых для предоставления муниципальной услуги.

2.4.3. Срок выдачи документов, оформленных по результатам предоставления муниципальной услуги - 1 календарный день.

2.5. Правовые основания для предоставления муниципальной услуги:

Конституция Российской Федерации от 12.12.1993

Земельный кодекс Российской Федерации от 25.10.2001 № 136-ФЗ;

Градостроительный кодекс Российской Федерации от 29.12.2004 № 190-ФЗ;

Федеральный закон от 06.10.2003 № 131-ФЗ «Об общих принципах организации местного самоуправления в Российской Федерации»;

Федеральный закон от 27.07.2010 № 210-ФЗ «Об организации предоставления государственных и муниципальных услуг».

Приказ Министерства связи и массовых коммуникаций Российской Федерации от 13.04.2012 № 107 «Об утверждении Положения о федеральной государственной информационной системе «Единая система идентификации и аутентификации в инфраструктуре, обеспечивающей информационно-технологическое взаимодействие информационных систем, используемых для предоставления государственных и муниципальных услуг в электронной форме»;

настоящий административный регламент;

иные муниципальные правовые акты (при наличии).

2.6. Исчерпывающий перечень документов, необходимых в соответствии с законодательными или иными нормативными правовыми актами для предоставления муниципальной услуги, подлежащих представлению заявителем.

1) документ, удостоверяющий личность заявителя. В случае направления заявления посредством ЕПГУ сведения из документа, удостоверяющего личность заявителя, представителя формируются при подтверждении учетной записи в Единой системе идентификации и аутентификации (далее - ЕСИА) из состава соответствующих данных указанной учетной записи и могут быть проверены путем направления запроса с использованием системы межведомственного электронного взаимодействия;

2) Документ, подтверждающий полномочия представителя Заявителя действовать от имени Заявителя (в случае обращения за предоставлением услуги представителем Заявителя).

При обращении посредством ЕПГУ указанный документ, выданный Заявителем, удостоверяется усиленной квалифицированной электронной подписью заявителя (в случае, если заявителем является юридическое лицо) или нотариуса с приложением файла открепленной усиленной квалифицированной электронной подписи в формате sig;

3) Гарантийное письмо по восстановлению покрытия;

4) приказ о назначении работника, ответственного за производство земляных работ с указанием контактной информации (для юридических лиц, являющихся исполнителем работ);

5) договор на проведение работ, в случае если работы будут проводиться подрядной организацией;

б) заявление о предоставлении государственной услуги, согласно приложениям №№ 1, 2, 3. В случае направления заявления посредством ЕПГУ формирование заявления осуществляется посредством заполнения интерактивной формы на ЕПГУ без необходимости дополнительной подачи заявления в какой-либо иной форме.

В заявлении также указывается один из следующих способов направления результата предоставления государственной услуги: в форме электронного документа в личном кабинете на ЕПГУ; на бумажном носителе в виде распечатанного экземпляра электронного документа в Уполномоченном органе, многофункциональном центре; на бумажном носителе в Уполномоченном органе, многофункциональном центре;

2.6.1. Для получения разрешения (ордера) на осуществление земляных работ заявитель подает (направляет почтой) в Администрацию или представляет лично в МФЦ, либо через ПГУ ЛО следующие документы:

1) Проект производства работ:

- текстовую часть: с описанием места работ, решением заказчика о проведении работ; наименованием заказчика; исходными данными по проектированию; описанием вида, объемов и продолжительности работ; описанием технологической последовательности выполнения работ, с выделением работ, проводимых на проезжей части улиц и магистралей, пешеходных тротуаров; описанием мероприятий по восстановлению нарушенного благоустройства;

- графическую часть: схема производства работ на инженерно-топографическом плане М 1:500 с указанием границ проводимых работ, разрывов;



расположением проектируемых зданий, сооружений и коммуникаций; временных площадок для складирования грунтов и проведения их рекультивации; временных сооружений, временных подземных, надземных инженерных сетей и коммуникаций с указанием мест подключения временных сетей к действующим сетям; местами размещения грузоподъемной и землеройной техники; сведениями о древесно-кустарниковой и травянистой растительности; зонами отстоя транспорта; местами установки ограждений. Инженерно-топографический план оформляется в соответствии с требованиями свода правил СП 47.13330.2016 «Инженерные изыскания для строительства. Основные положения. Актуализированная редакция СНиП 11-02-96» и СП 11-104-97 «Инженерно-геодезические изыскания для строительства. На инженерно-топографическом плане должны быть нанесены существующие и проектируемые инженерные подземные коммуникации (сооружения). Срок действия инженерно-топографического плана не более 2 лет с момента его изготовления с учетом требований подпункта 5.189-5.199 СП 11-104-97 «Инженерно-геодезические изыскания для строительства».

Схема производства работ согласовывается с соответствующими службами, отвечающими за эксплуатацию инженерных коммуникаций, с правообладателями земельных участков в случае, если проведение земляных работ будет затрагивать земельные участки, находящиеся во владении физических или юридических лиц, на которых планируется проведение работ, в случае производства работ на проезжей части необходимо согласование схемы движения транспорта и пешеходов с Государственной инспекцией безопасности дорожного движения.

Разработка проекта может осуществляться заказчиком работ либо привлекаемым заказчиком на основании договора физическим или юридическим лицом, которые являются членами соответствующей саморегулируемой организации.

#### 2) календарный график производства работ

Не соответствие календарного графика производства работ по форме образцу, указанному в Приложении № 8 к настоящему Административному регламенту, не является основанием для отказа в предоставлении Муниципальной услуги по основанию, указанному в пункте 12.1.3 настоящего Административного регламента

3) договор о подключении (технологическом присоединении) объектов к сетям инженерно-технического обеспечения или технические условия на подключение к сетям инженерно-технического обеспечения (при подключении к сетям инженерно-технического обеспечения);

4) правоустанавливающие документы на объект недвижимости (права на который не зарегистрированы в Едином государственном реестре недвижимости).

Для производства земляных работ в случае, предусмотренном в пункте 1.2.3.12 настоящего административного регламента, земляные работы производятся в случае наличия схемы производства работ, подготовленной на вышеуказанном инженерно – топографическом плане М 1:500, согласованном с организациями, эксплуатирующими инженерные коммуникации, подтверждающей отсутствие пересечений с иными инженерными коммуникациями в границах территории проведения земляных работ.

Для получения разрешения (ордера) на осуществление земляных работ в случае, предусмотренном в пункте 1.2.3.12 настоящего административного регламента, заявитель представляет документы, указанные в настоящем пункте.

2.6.2. Для продления срока действия разрешения (ордера) заявитель предоставляет следующие документы:

- 1) календарный график производства земляных работ;
- 2) проект производства работ (в случае изменения технических решений);
- 3) приказ о назначении работника, ответственного за производство земляных работ с указанием контактной информации (для юридических лиц, являющихся исполнителем работ) (в случае смены исполнителя работ).

2.6.3. Для получения разрешения на производство земляных работ в связи с аварийно-восстановительными работами на территории:

- 1) схема участка работ;
- 2) документ, подтверждающий уведомление организаций, эксплуатирующих инженерные сети, сооружения и коммуникации, расположенные на смежных с аварией земельных участках, о предстоящих аварийных работах при наличии сведений о таких организациях.

2.6.4. Для закрытия (исполнения) разрешения (ордера) заявитель представляет следующие документы:

а) [акт](#) о завершении земляных работ, засыпке траншеи и выполненном благоустройстве, подтверждающий восстановление территории, согласованный с организациями, интересы которых были затронуты при проведении работ, по форме, указанной в приложении № 5 к настоящему Административному регламенту;

б) сведения о регистрации исполнительной документации в ГИСОГД (представляются в виде регистрационного номера ГИСОГД или справки ГИСОГД в случае строительства, реконструкции, а также ликвидации подземных коммуникаций и сооружений);

2.7. Исчерпывающий перечень документов (сведений), необходимых в соответствии с законодательными или иными нормативными правовыми актами для предоставления муниципальной услуги, находящихся в распоряжении государственных органов, органов местного самоуправления и подведомственных им организаций (за исключением организаций, оказывающих услуги, необходимые и обязательные для предоставления муниципальной услуги) и подлежащих представлению в рамках межведомственного информационного взаимодействия.

Администрация в рамках межведомственного информационного взаимодействия для предоставления муниципальной услуги запрашивает следующие документы, если они не были представлены заявителем по собственной инициативе:

а) выписку из Единого государственного реестра индивидуальных предпринимателей (запрашивается для подтверждения регистрации индивидуального предпринимателя на территории Российской Федерации);

б) выписку из Единого государственного реестра юридических лиц (запрашивается в Федеральной налоговой службе Российской Федерации) (в случае обращения юридического лица)

в) выписку из Единого государственного реестра недвижимости об основных характеристиках и зарегистрированных правах на объект недвижимости

г) уведомление о планируемом сносе;

д) разрешение на строительство,

е) разрешение на проведение работ по сохранению объектов культурного наследия;

- ж) разрешение на вырубку зеленых насаждений,
- з) разрешение на использование земель или земельного участка, находящихся в государственной или муниципальной собственности,
- и) разрешение на размещение объекта,
- к) уведомление о соответствии указанных в уведомлении о планируемом строительстве параметров объекта индивидуального жилищного строительства или садового дома установленным параметрам и допустимости размещения объекта индивидуального жилищного строительства или садового дома на земельном участке
- л) разрешение на установку и эксплуатацию рекламной конструкции;
- м) технические условия для подключения к сетям инженерно-технического обеспечения;
- н) схему движения транспорта и пешеходов;

2.7.1. Заявитель вправе представить документы (сведения), указанные в [пункте 2.7](#) административного регламента, по собственной инициативе. Непредставление заявителем указанного документа не является основанием для отказа в предоставлении муниципальной услуги.

2.7.2. При предоставлении муниципальной услуги запрещается требовать от Заявителя:

представления документов и информации или осуществления действий, представление или осуществление которых не предусмотрено нормативными правовыми актами, регулирующими отношения, возникающие в связи с предоставлением муниципальной услуги;

представления документов и информации, которые в соответствии с нормативными правовыми актами Российской Федерации, нормативными правовыми актами субъектов Российской Федерации и муниципальными правовыми актами находятся в распоряжении органов, предоставляющих муниципальную услугу, иных государственных органов, органов местного самоуправления и(или) подведомственных государственным органам и органам местного самоуправления организаций, участвующих в предоставлении муниципальных услуг, за исключением документов, указанных в [части 6 статьи 7](#) Федерального закона от 27.07.2010 № 210-ФЗ "Об организации предоставления государственных и муниципальных услуг" (далее – Федеральный закон № 210);

осуществления действий, в том числе согласований, необходимых для получения муниципальных услуг и связанных с обращением в иные государственные органы, органы местного самоуправления, организации, за исключением получения услуг и получения документов и информации, предоставляемых в результате предоставления таких услуг, включенных в перечни, указанные в [части 1 статьи 9](#) Федерального закона № 210-ФЗ;

представления документов и информации, отсутствие и(или) недостоверность которых не указывались при первоначальном отказе в приеме документов, необходимых для предоставления муниципальной услуги, либо в предоставлении муниципальной услуги, за исключением случаев, предусмотренных [пунктом 4 части 1 статьи 7](#) Федерального закона № 210-ФЗ;

представления на бумажном носителе документов и информации, электронные образы которых ранее были заверены в соответствии с [пунктом 7.2 части 1 статьи 16](#) Федерального закона № 210-ФЗ, за исключением случаев, если нанесение отметок на такие документы либо их изъятие является необходимым

условием предоставления муниципальной услуги, и иных случаев, установленных федеральными законами.

2.7.3. При наступлении событий, являющихся основанием для предоставления муниципальной услуги, администрация, предоставляющая муниципальную услугу, вправе:

1) проводить мероприятия, направленные на подготовку результатов предоставления муниципальной услуги, в том числе направлять межведомственные запросы, получать на них ответы, после чего уведомлять заявителя о возможности подать запрос о предоставлении соответствующей услуги для немедленного получения результата предоставления такой услуги;

2) при условии наличия запроса заявителя о предоставлении муниципальной услуги, в отношении которой у заявителя могут появиться основания для ее предоставления ему в будущем, проводить мероприятия, направленные на формирование результата предоставления соответствующей услуги, в том числе направлять межведомственные запросы, получать на них ответы, формировать результат предоставления соответствующей услуги, а также предоставлять его заявителю с использованием ЕПГУ/ПГУ ЛО и уведомлять заявителя о проведенных мероприятиях.

2.8. Основания для приостановления предоставления муниципальной услуги не предусмотрены.

2.9. Исчерпывающий перечень оснований для отказа в приеме документов, необходимых для предоставления муниципальной услуги.

Документы, указанные в п. 2.6. настоящего административного регламента, должны отвечать следующим требованиям:

- документы в установленных законодательством случаях скреплены печатями, имеют надлежащие подписи сторон или определенных законодательством должностных лиц;

- тексты документов написаны разборчиво, наименования юридических лиц, адреса их мест нахождения, должности, фамилии, имена, отчества физических лиц, адреса их мест жительства указаны полностью, без сокращений, в документах нет подчисток, приписок, зачеркнутых слов и иных не оговоренных исправлений;

- документы заполнены не карандашом;

- документы не имеют серьезных повреждений, наличие которых не позволяет однозначно истолковать их содержание.

Нарушение любого из указанных требований, является основанием для отказа в приеме документов.

2.10. Исчерпывающий перечень оснований для отказа в предоставлении муниципальной услуги:

1) Представление неполного комплекта документов, необходимых в соответствии с законодательными или иными нормативными правовыми актами для оказания услуги, подлежащих представлению заявителем:

отсутствие у заявителя документов, указанных в пункте 2.6 настоящего административного регламента;

2) Представленные заявителем документы не отвечают требованиям, установленным административным регламентом, в том числе предоставление заявителем недостоверных сведений;

3) запрет на земельные работы на отдельных категориях земельных

участков, в случаях установленных нормативными правовыми актами Российской Федерации.

2.11. Порядок, размер и основания взимания государственной пошлины или иной платы, взимаемой за предоставление муниципальной услуги.

2.11.1. Муниципальная услуга предоставляется бесплатно.

2.12. Срок регистрации запроса заявителя о предоставлении муниципальной услуги составляет в администрации:

- при личном обращении – 1 рабочий день с даты поступления;
- при направлении запроса почтовой связью в администрацию - 1 рабочий день с даты поступления;
- при направлении запроса на бумажном носителе из ГБУ ЛО «МФЦ» в администрацию – 1 рабочий день с даты поступления документов из ГБУ ЛО «МФЦ» в администрацию;
- при направлении запроса в форме электронного документа посредством ЕПГУ или ПГУ ЛО (при наличии технической возможности) – 1 рабочий день с даты поступления.

2.13. Требования к помещениям, в которых предоставляется муниципальная услуга, к залу ожидания, местам для заполнения запросов о предоставлении муниципальной услуги, информационным стендам с образцами их заполнения и перечнем документов, необходимых для предоставления муниципальной услуги.

2.13.1. Предоставление муниципальной услуги осуществляется в специально выделенных для этих целей помещениях администрации или в многофункциональных центрах.

2.13.2. Наличие на территории, прилегающей к зданию, не менее 10 процентов мест (но не менее одного места) для парковки специальных автотранспортных средств инвалидов, которые не должны занимать иные транспортные средства. Инвалиды пользуются местами для парковки специальных транспортных средств бесплатно. На территории, прилегающей к зданию, в котором размещен многофункциональный центр, располагается бесплатная парковка для автомобильного транспорта посетителей, в том числе предусматривающая места для специальных автотранспортных средств инвалидов.

2.13.3. Помещения размещаются преимущественно на нижних, предпочтительнее на первых этажах здания, с предоставлением доступа в помещение инвалидам.

2.13.4. Здание (помещение) оборудуется информационной табличкой (вывеской), содержащей полное наименование администрации, а также информацию о режиме работы.

2.13.5. Вход в здание (помещение) и выход из него оборудуются лестницами с поручнями и пандусами для передвижения детских и инвалидных колясок.

2.13.6. В помещении организуется бесплатный туалет для посетителей, в том числе туалет, предназначенный для инвалидов.

2.13.7. При необходимости работником ГБУ ЛО «МФЦ», администрации инвалиду оказывается помощь в преодолении барьеров, мешающих получению ими услуг наравне с другими лицами.

2.13.8. Вход в помещение и места ожидания оборудованы кнопками, а также содержат информацию о контактных номерах телефонов для вызова работника, ответственного за сопровождение инвалида.

2.13.9. Дублирование необходимой для инвалидов звуковой и зрительной

информации, а также надписей, знаков и иной текстовой и графической информации знаками, выполненными рельефно-точечным шрифтом Брайля, допуск сурдопереводчика и тифлосурдопереводчика.

2.13.10. Оборудование мест повышенного удобства с дополнительным местом для собаки-проводника и устройств для передвижения инвалида (костылей, ходунков).

2.13.11. Характеристики помещений приема и выдачи документов в части объемно-планировочных и конструктивных решений, освещения, пожарной безопасности, инженерного оборудования должны соответствовать требованиям нормативных документов, действующих на территории Российской Федерации.

2.13.12. Помещения приема и выдачи документов должны предусматривать места для ожидания, информирования и приема заявителей.

2.13.13. Места ожидания и места для информирования оборудуются стульями (кресельными секциями, скамьями) и столами (стойками) для оформления документов с размещением на них бланков документов, необходимых для получения муниципальной услуги, канцелярскими принадлежностями, а также информационными стендами, содержащими актуальную и исчерпывающую информацию, необходимую для получения муниципальной услуги, и информацию о часах приема заявлений.

2.13.14. Места для проведения личного приема заявителей оборудуются столами, стульями, обеспечиваются канцелярскими принадлежностями для написания письменных обращений.

2.14. Показатели доступности и качества муниципальной услуги.

2.14.1. Показатели доступности муниципальной услуги (общие, применимые в отношении всех заявителей):

1) транспортная доступность к месту предоставления муниципальной услуги;

2) наличие указателей, обеспечивающих беспрепятственный доступ к помещениям, в которых предоставляется услуга;

3) возможность получения полной и достоверной информации о муниципальной услуге в администрации, ГБУ ЛО «МФЦ», по телефону, на официальном сайте администрации, посредством ЕПГУ, либо ПГУ ЛО;

4) предоставление муниципальной услуги любым доступным способом, предусмотренным действующим законодательством;

5) обеспечение для заявителя возможности получения информации о ходе и результате предоставления муниципальной услуги с использованием ЕПГУ и (или) ПГУ ЛО.

2.14.2. Показатели доступности муниципальной услуги (специальные, применимые в отношении инвалидов):

1) наличие инфраструктуры, указанной в пункте 2.14;

2) исполнение требований доступности услуг для инвалидов;

3) обеспечение беспрепятственного доступа инвалидов к помещениям, в которых предоставляется муниципальная услуга.

2.14.3. Показатели качества муниципальной услуги:

1) соблюдение срока предоставления муниципальной услуги;

2) соблюдение времени ожидания в очереди при подаче запроса и получении результата;

3) осуществление не более одного обращения заявителя к должностным

лицам администрации или работникам ГБУ ЛО «МФЦ» при подаче документов на получение муниципальной услуги и не более одного обращения при получении результата в администрации или в ГБУ ЛО «МФЦ»;

4) отсутствие жалоб на действия или бездействия должностных лиц администрации, поданных в установленном порядке.

2.14.4. После получения результата услуги, предоставление которой осуществлялось в электронной форме через ЕПГУ или ПГУ ЛО, либо посредством ГБУ ЛО «МФЦ», заявителю обеспечивается возможность оценки качества оказания услуги.

2.15. Получение услуг, которые являются необходимыми и обязательными для предоставления муниципальной услуги, не требуется.

2.16. Иные требования, в том числе учитывающие особенности предоставления муниципальной услуги по экстерриториальному принципу (в случае если муниципальная услуга предоставляется по экстерриториальному принципу) и особенности предоставления муниципальной услуги в электронной форме.

2.16.1. Предоставление муниципальной услуги посредством многофункциональных центров осуществляется в подразделениях многофункциональных центров при наличии вступившего в силу соглашения о взаимодействии между многофункциональными центрами и администрацией.

2.16.2. Предоставление муниципальной услуги в электронной форме осуществляется при технической реализации услуги посредством ПГУ ЛО и/или ЕПГУ.

2.16.3. Предоставление услуги по экстерриториальному принципу не предусмотрено.

### **3. Состав, последовательность и сроки выполнения административных процедур (действий), требования к порядку их выполнения**

3.1. Предоставление муниципальной услуги включает в себя следующие административные процедуры:

- прием документов и регистрация заявления в журнале регистрации;
- рассмотрение документов об оказании муниципальной услуги;
- принятие решения о предоставлении муниципальной услуги либо об отказе в предоставлении муниципальной услуги;
- выдача результата.

Последовательность административных действий (процедур) по предоставлению муниципальной услуги отражена в блок-схеме, представленной в Приложении № 9 к настоящему Административному регламенту.

#### **3.2. Прием документов и регистрация заявления в журнале регистрации:**

3.2.1. Основание для начала предоставления муниципальной услуги: поступление в ОМСУ/Организацию, либо через МФЦ, либо через ПГУ ЛО заявления и документов, перечисленных в пункте 2.6 настоящего административного регламента.

3.2.2. Лицо, ответственное за выполнение административной процедуры: специалист, ответственный за делопроизводство.

3.2.3. Специалист, ответственный за делопроизводство, принимает представленные (направленные) заявителем документы и в тот же день регистрирует их в соответствии с правилами делопроизводства, установленными в ОМСУ/Организации.

3.2.4. Критерий принятия решения: заявление соответствует требованиям, указанным в п. 2.6.5.

3.2.5. Результат выполнения административной процедуры: регистрация заявления о предоставлении муниципальной услуги и прилагаемых к нему документов, передача указанных документов Главе администрации.

### **3.3. Рассмотрение документов об оказании муниципальной услуги.**

3.3.1. Основание для начала административной процедуры: поступление заявления и прилагаемых к нему документов должностному лицу, уполномоченному на их рассмотрение.

3.3.2. Лицо, ответственное за выполнение административной процедуры: должностное лицо отдела.

3.3.3. Содержание административного действия (административных действий), продолжительность и (или) максимальный срок его (их) выполнения:

#### при предоставлении разрешения (ордера) на осуществление земляных работ:

1 действие: проверка документов на комплектность и формирование и направление межведомственного запроса (межведомственных запросов) (в случае, если заявитель не осуществил действия, указанные в пункте 2.7 настоящего административного регламента) в течение 1 рабочего дня. В случае подачи неполного комплекта документов, указанных в пункте 2.6.1. настоящего административного регламента, ответственный специалист отдела готовит уведомление об отказе в предоставлении услуги, выполнение последующих действий не требуется.

2 действие: проверка обоснованности сроков проведения работ в течение 1 рабочего дня. В случае если сроки производства работ, запрашиваемые заявителем, превышают сроки, установленные для данного вида работ строительными нормами и правилами, должностное лицо вправе принять решение об их уменьшении. Кроме этого, срок начала производства земляных работ может быть перенесен с учетом имеющейся информации о производстве иного вида земляных работ на данном участке, а также при проведении массовых мероприятий в зоне производства работ или непосредственной близости от нее.

3 действие: проверка документов и подготовка проекта решения в течение 5 рабочих дней. Должностное лицо проверяет полноту и достоверность, а также сами сведения, содержащиеся в представленных заявлении и документах, в целях оценки их соответствия требованиям и условиям на получение муниципальной услуги, а также готовит проект решения по итогам рассмотрения заявления и документов.

#### при продлении срока действия разрешения (ордера) на осуществление земляных работ в течение 1 рабочего дня:

1 действие: проверка документов на комплектность. В случае подачи неполного комплекта документов, указанных в пункте 2.6.2. настоящего административного регламента, ответственный специалист отдела готовит уведомление об отказе в предоставлении услуги, выполнение последующих действий не требуется.



2 действие: проверка обоснованности сроков проведения работ. В случае если срок продления производства работ, запрашиваемые заявителем, превышают сроки, установленные для данного вида работ строительными нормами и правилами, должностное лицо вправе принять решение об их уменьшении. Кроме этого, срок продления производства земляных работ может быть перенесен с учетом имеющейся информации о производстве иного вида земляных работ на данном участке, а также при проведении массовых мероприятий в зоне производства работ или непосредственной близости от нее.

3 действие: проверка документов. Должностное лицо проверяет полноту и достоверность, а также сами сведения, содержащиеся в представленных заявлении и документах, в целях оценки их соответствия требованиям и условиям на получение муниципальной услуги.

при закрытии (исполнении) разрешения (ордера) на осуществление земляных работ в течение 4 рабочих дней:

1 действие: проверка документов на комплектность в течении 1 дня. В случае подачи неполного комплекта документов, указанных в пункте 2.6.3. настоящего административного регламента, ответственный специалист отдела готовит уведомление об отказе в предоставлении услуги, выполнение последующих действий не требуется.

2 действие: проверка акта приемки восстановленной территории в течение 3 рабочих дней после проведения земляных работ, в котором отражаются все элементы восстановленного благоустройства. В случае наличия недостатков (по объему, качеству, соответствию техническим условиям), выявленных в ходе приемки восстановленного благоустройства, специалист отдела составляет акт замечаний и передает его заявителю.

3 действие: подготовка проекта решения о закрытии (исполнении) разрешения либо проекта уведомления об отказе в предоставлении муниципальной услуги.

#### **3.4. Принятие решения о предоставлении муниципальной услуги либо об отказе в предоставлении муниципальной услуги.**

3.4.1. Основание для начала административной процедуры: представление должностным лицом отдела для принятия решения начальнику отдела заявления и прилагаемых документов, а также проекта решения.

3.4.2. Лицо, ответственное за выполнение административной процедуры: начальник отдела, ответственный за предоставление услуги.

3.4.3. Содержание административного действия (административных действий), продолжительность и (или) максимальный срок его (их) выполнения:

при предоставлении (отказе в предоставлении) разрешения(ордера) на осуществление земляных работ:

принятие решения, являющегося результатом предоставления муниципальной услуги, и его подписание осуществляется в течение 1 рабочего дня.

при продлении срока действия разрешения (ордера) на осуществление земляных работ и при закрытии (исполнении) разрешения (ордера) на осуществление земляных работ:

принятие решения о продлении разрешения (ордера) на осуществление земляных работ с проставлением отметки либо о закрытии (исполнении) разрешения (ордера) на осуществление земляных работ и внесение

соответствующей записи о закрытии (исполнении) разрешения (ордера) на осуществление земляных работ в разрешение (ордер) в течение 1 рабочего дня.

при закрытии (исполнении) разрешения (ордера) на осуществление земляных работ:

принятие решения о закрытии (исполнении) разрешения либо проекта уведомления об отказе в предоставлении муниципальной услуги.

3.4.4. Критерий принятия решения: заявителем подтверждено право на получение услуги либо право на получение соответствующей муниципальной услуги у заявителя отсутствует.

3.4.5. Результат выполнения административной процедуры: подготовка и подписание решения о предоставлении услуги или уведомления об отказе в предоставлении услуги.

### **3.5. Выдача результата.**

3.5.1. Основание для начала административной процедуры:

а) подписанное разрешение (ордер) на осуществление земляных работ либо уведомление об отказе в предоставлении муниципальной услуги;

б) внесение соответствующей записи о продлении в разрешение (ордер) на осуществление земляных работ, удостоверенное печатью и подписью начальника отдела либо лица, замещающего его;

в) внесение соответствующей записи о закрытии (исполнении) разрешения (ордера) на осуществление земляных работ в разрешение (ордер) на осуществление земляных работ, удостоверенное печатью и подписью начальника отдела либо лица, замещающего его.

3.5.2. Лицо, ответственное за выполнение административной процедуры: специалист, ответственный за делопроизводство.

3.5.3. Содержание административного действия, продолжительность и (или) максимальный срок его выполнения: специалист, ответственный за делопроизводство, регистрирует в день подписания результат предоставления муниципальной услуги: разрешение (ордер) на осуществление земляных работ или уведомление об отказе в предоставлении муниципальной услуги.

Направляет результат предоставления муниципальной услуги способом, указанным в заявлении в течение 1 рабочего дня со дня регистрации.

При закрытии (исполнении) разрешения (ордера) на осуществление земляных работ результат предоставления муниципальной услуги направляется в течение 1 рабочего дня со дня регистрации, способом, указанным в заявлении.

3.5.4. Критерий принятия решения: не имеется.

3.5.5. Результат выполнения административной процедуры: направление заявителю результата предоставления муниципальной услуги способом, указанным в заявлении.

## **4. Формы контроля за исполнением Административного регламента**

4.1. Порядок осуществления текущего контроля за соблюдением и исполнением ответственными должностными лицами положений Административного регламента и иных нормативных правовых актов, устанавливающих требования к предоставлению муниципальной услуги, а также принятием решений ответственными лицами.

Текущий контроль за соблюдением и исполнением ответственными должностными лицами положений настоящего административного регламента и иных нормативных правовых актов, устанавливающих требования к предоставлению муниципальной услуги, а так же принятием ими решений осуществляется начальником отдела.

4.2. Порядок и периодичность осуществления плановых и внеплановых проверок полноты и качества предоставления муниципальной услуги.

Контроль за полнотой и качеством предоставления муниципальной услуги включает в себя проведение проверок, выявление и устранение нарушений прав получателей муниципальной услуги, принятие решений об устранении соответствующих нарушений.

Проверки могут быть плановыми на основании планов работы администрации, либо внеплановые, в том числе по жалобе заявителей на своевременность, полноту и качество предоставления муниципальной услуги.

Решение о проведении внеплановой проверки принимает глава администрации или уполномоченное им должностное лицо администрации.

Для проведения проверок предоставления муниципальной услуги формирует комиссия, в состав которой включаются должностные лица и специалисты администрации.

Результаты проверки оформляются в виде акта, в котором отмечаются выявленные недостатки и указываются предложения по их устранению.

Акт подписывается всеми членами комиссии.

По результатам проведения проверок полноты и качества предоставления муниципальной услуги в случае выявления нарушений виновные лица привлекаются к дисциплинарной ответственности в соответствии с Трудовым кодексом Российской Федерации.

Заявитель вправе направить письменное обращение в адрес главы администрации с просьбой о проведении проверки соблюдения и исполнения настоящего административного регламента и иных нормативных правовых актов, устанавливающих требования к предоставлению муниципальной услуги, полноты и качества предоставления муниципальной услуги в случае нарушения прав и законных интересов заявителей при предоставлении муниципальной услуги.

В случае проведения внеплановой проверки по конкретному обращению, в течение 30 календарных дней со дня регистрации письменного обращения обратившемуся направляется по почте информация о результатах проверки, проведенной по обращению. Информация подписывается главой администрации или уполномоченным им должностным лицом.

4.3. Ответственность должностных лиц (специалистов отдела) за решения и действия (бездействие), принимаемые (осуществляемые) ими в ходе предоставления муниципальной услуги закрепляется в их должностных инструкциях.

Руководитель Администрации несет персональную ответственность за обеспечение предоставления муниципальной услуги.

Работники Администрации при предоставлении муниципальной услуги несут персональную ответственность:

- за неисполнение или ненадлежащее исполнение административных процедур при предоставлении муниципальной услуги;

- за действия (бездействие), влекущие нарушение прав и законных интересов физических или юридических лиц, индивидуальных предпринимателей.

Должностные лица, виновные в неисполнении или ненадлежащем исполнении требований настоящего Административного регламента, привлекаются к ответственности в порядке, установленном действующим законодательством РФ.

Контроль за предоставлением муниципальной услуги может быть осуществлен со стороны граждан, их объединений и организаций в соответствии с законодательством Российской Федерации.

Контроль соблюдения специалистами МФЦ последовательности действий, определенных административными процедурами, осуществляется директорами МФЦ.

Контроль соблюдения требований настоящего Административного регламента в части, касающейся участия МФЦ в предоставлении муниципальной услуги, осуществляется Комитетом экономического развития и инвестиционной деятельности Ленинградской области.

## **5. Досудебный (внесудебный) порядок обжалования решений и действий (бездействий) органа, предоставляющего муниципальную услугу, а также их должностных лиц**

5.1. Заявители либо их представители имеют право на досудебное (внесудебное) обжалование решений и действий (бездействия), принятых (осуществляемых) в ходе предоставления муниципальной услуги.

5.2. Предметом досудебного (внесудебного) обжалования заявителем решений и действий (бездействия) органа, предоставляющего муниципальную услугу, должностного лица органа, предоставляющего муниципальную услугу, либо муниципального служащего, многофункционального центра, работника многофункционального центра являются:

1) нарушение срока регистрации запроса заявителя о предоставлении муниципальной услуги, запроса, указанного в статье 15.1 Федерального закона №210-ФЗ;

2) нарушение срока предоставления муниципальной услуги. В указанном случае досудебное (внесудебное) обжалование заявителем решений и действий (бездействия) многофункционального центра, работника многофункционального центра возможно в случае, если на многофункциональный центр, решения и действия (бездействие) которого обжалуются, возложена функция по предоставлению соответствующих муниципальных услуг в полном объеме в порядке, определенном частью 1.3 статьи 16 Федерального закона № 210-ФЗ;

3) требование у заявителя документов или информации либо осуществления действий, представление или осуществление которых не предусмотрено нормативными правовыми актами Российской Федерации, нормативными правовыми актами Ленинградской области, муниципальными правовыми актами для предоставления муниципальной услуги;

4) отказ в приеме документов, представление которых предусмотрено нормативными правовыми актами Российской Федерации, нормативными правовыми актами Ленинградской области, муниципальными правовыми актами для предоставления муниципальной услуги, у заявителя;

5) отказ в предоставлении муниципальной услуги, если основания отказа не предусмотрены федеральными законами и принятыми в соответствии с ними иными нормативными правовыми актами Российской Федерации, законами и иными нормативными правовыми актами Ленинградской области, муниципальными правовыми актами. В указанном случае досудебное (внесудебное) обжалование заявителем решений и действий (бездействия) многофункционального центра, работника многофункционального центра возможно в случае, если на многофункциональный центр, решения и действия (бездействие) которого обжалуются, возложена функция по предоставлению соответствующих муниципальных услуг в полном объеме в порядке, определенном частью 1.3 статьи 16 Федерального закона № 210-ФЗ;

б) затребование с заявителя при предоставлении муниципальной услуги платы, не предусмотренной нормативными правовыми актами Российской Федерации, нормативными правовыми актами Ленинградской области, муниципальными правовыми актами;

7) отказ органа, предоставляющего муниципальную услугу, должностного лица органа, предоставляющего муниципальную услугу, многофункционального центра, работника многофункционального центра в исправлении допущенных ими опечаток и ошибок в выданных в результате предоставления муниципальной услуги документах либо нарушение установленного срока таких исправлений. В указанном случае досудебное (внесудебное) обжалование заявителем решений и действий (бездействия) многофункционального центра, работника многофункционального центра возможно в случае, если на многофункциональный центр, решения и действия (бездействие) которого обжалуются, возложена функция по предоставлению соответствующих муниципальных услуг в полном объеме в порядке, определенном частью 1.3 статьи 16 Федерального закона № 210-ФЗ;

8) нарушение срока или порядка выдачи документов по результатам предоставления муниципальной услуги;

9) приостановление предоставления муниципальной услуги, если основания приостановления не предусмотрены федеральными законами и принятыми в соответствии с ними иными нормативными правовыми актами Российской Федерации, законами и принятыми в соответствии с ними иными нормативными правовыми актами Ленинградской области, муниципальными правовыми актами. В указанном случае досудебное (внесудебное) обжалование заявителем решений и действий (бездействия) многофункционального центра, работника многофункционального центра возможно в случае, если на многофункциональный центр, решения и действия (бездействие) которого обжалуются, возложена функция по предоставлению соответствующих муниципальных услуг в полном объеме в порядке, определенном частью 1.3 статьи 16 Федерального закона № 210-ФЗ;

10) требование у заявителя при предоставлении муниципальной услуги документов или информации, отсутствие и (или) недостоверность которых не указывались при первоначальном отказе в приеме документов, необходимых для предоставления муниципальной услуги, либо в предоставлении муниципальной, за исключением случаев, предусмотренных пунктом 4 части 1 статьи 7 Федерального закона № 210-ФЗ. В указанном случае досудебное (внесудебное) обжалование заявителем решений и действий (бездействия) многофункционального центра,

работника многофункционального центра возможно в случае, если на многофункциональный центр, решения и действия (бездействие) которого обжалуются, возложена функция по предоставлению соответствующих муниципальных услуг в полном объеме в порядке, определенном частью 1.3 статьи 16 Федерального закона № 210-ФЗ.

5.3. Жалоба согласно подается в письменной форме на бумажном носителе, в электронной форме в орган, предоставляющий муниципальную услугу, ГБУ ЛО «МФЦ» либо в Комитет экономического развития и инвестиционной деятельности Ленинградской области, являющийся учредителем ГБУ ЛО «МФЦ» (далее - учредитель ГБУ ЛО «МФЦ»). Жалобы на решения и действия (бездействие) руководителя органа, предоставляющего муниципальную услугу, подаются в вышестоящий орган (при его наличии) либо в случае его отсутствия рассматриваются непосредственно руководителем органа, предоставляющего муниципальную услугу. Жалобы на решения и действия (бездействие) работника ГБУ ЛО «МФЦ» подаются руководителю этого многофункционального центра. Жалобы на решения и действия (бездействие) ГБУ ЛО «МФЦ» подаются учредителю ГБУ ЛО «МФЦ».

Жалоба на решения и действия (бездействие) органа, предоставляющего муниципальную услугу, должностного лица органа, предоставляющего муниципальную услугу, муниципального служащего, руководителя органа, предоставляющего муниципальную услугу, может быть направлена по почте, через многофункциональный центр, с использованием информационно-телекоммуникационной сети Интернет, официального сайта органа, предоставляющего муниципальную услугу, ЕПГУ либо ПГУ ЛО, а также может быть принята при личном приеме заявителя. Жалоба на решения и действия (бездействие) многофункционального центра, работника многофункционального центра может быть направлена по почте, с использованием информационно-телекоммуникационной сети Интернет, официального сайта многофункционального центра, ЕПГУ либо ПГУ ЛО, а также может быть принята при личном приеме заявителя.

5.4. Основанием для начала процедуры досудебного (внесудебного) обжалования является подача заявителем жалобы, соответствующей требованиям [части 5 статьи 11.2](#) Федерального закона № 210-ФЗ.

В письменной жалобе в обязательном порядке указываются:

- наименование органа, предоставляющего муниципальную услугу, должностного лица органа, предоставляющего муниципальную услугу, либо муниципального служащего, филиала, отдела, удаленного рабочего места ГБУ ЛО «МФЦ», его руководителя и (или) работника, решения и действия (бездействие) которых обжалуются;

- фамилия, имя, отчество (последнее - при наличии), сведения о месте жительства заявителя - физического лица либо наименование, сведения о месте нахождения заявителя - юридического лица, а также номер (номера) контактного телефона, адрес (адреса) электронной почты (при наличии) и почтовый адрес, по которым должен быть направлен ответ заявителю;

- сведения об обжалуемых решениях и действиях (бездействии) органа, предоставляющего муниципальную услугу, должностного лица органа, предоставляющего муниципальную услугу, либо муниципального служащего, филиала, отдела, удаленного рабочего места ГБУ ЛО «МФЦ», его работника;

- доводы, на основании которых заявитель не согласен с решением и действием (бездействием) органа, предоставляющего муниципальную услугу, должностного лица органа, предоставляющего муниципальную услугу, либо муниципального служащего, филиала, отдела, удаленного рабочего места ГБУ ЛО «МФЦ», его работника. Заявителем могут быть представлены документы (при наличии), подтверждающие доводы заявителя, либо их копии.

5.5. Заявитель имеет право на получение информации и документов, необходимых для составления и обоснования жалобы, в случаях, установленных [статьей 11.1](#) Федерального закона № 210-ФЗ, при условии, что это не затрагивает права, свободы и законные интересы других лиц, и если указанная информация и документы не содержат сведений, составляющих государственную или иную охраняемую тайну.

5.6. Жалоба, поступившая в орган, предоставляющий муниципальную услугу, ГБУ ЛО «МФЦ», учредителю ГБУ ЛО «МФЦ» подлежит рассмотрению в течение пятнадцати рабочих дней со дня ее регистрации, а в случае обжалования отказа органа, предоставляющего муниципальную услугу, ГБУ ЛО «МФЦ», в приеме документов у заявителя либо в исправлении допущенных опечаток и ошибок или в случае обжалования нарушения установленного срока таких исправлений - в течение пяти рабочих дней со дня ее регистрации.

5.7. По результатам рассмотрения жалобы принимается одно из следующих решений:

1) жалоба удовлетворяется, в том числе в форме отмены принятого решения, исправления допущенных опечаток и ошибок в выданных в результате предоставления муниципальной услуги документах, возврата заявителю денежных средств, взимание которых не предусмотрено нормативными правовыми актами Российской Федерации, нормативными правовыми актами субъектов Российской Федерации, муниципальными правовыми актами;

2) в удовлетворении жалобы отказывается.

Не позднее дня, следующего за днем принятия решения по результатам рассмотрения жалобы, заявителю в письменной форме и по желанию заявителя в электронной форме направляется мотивированный ответ о результатах рассмотрения жалобы:

в случае признания жалобы подлежащей удовлетворению в ответе заявителю дается информация о действиях, осуществляемых органом, предоставляющим муниципальную услугу, многофункциональным центром в целях незамедлительного устранения выявленных нарушений при оказании муниципальной услуги, а также приносятся извинения за доставленные неудобства и указывается информация о дальнейших действиях, которые необходимо совершить заявителю в целях получения муниципальной услуги.

в случае признания жалобы не подлежащей удовлетворению в ответе заявителю даются аргументированные разъяснения о причинах принятого решения, а также информация о порядке обжалования принятого решения.»

В случае установления в ходе или по результатам рассмотрения жалобы признаков состава административного правонарушения или преступления должностное лицо, работник, наделенные полномочиями по рассмотрению жалоб, незамедлительно направляют имеющиеся материалы в органы прокуратуры.

## **6. Особенности выполнения административных процедур в многофункциональных центрах**

6.1. Предоставление муниципальной услуги посредством многофункциональных центров осуществляется в подразделениях ГБУ ЛО "МФЦ" при наличии вступившего в силу соглашения о взаимодействии между ГБУ ЛО "МФЦ" и администрацией.

6.2. В случае подачи документов в администрацию посредством ГБУ ЛО «МФЦ» работник ГБУ ЛО «МФЦ», осуществляющий прием документов, представленных для получения муниципальной услуги, выполняет следующие действия:

а) удостоверяет личность заявителя или личность и полномочия законного представителя заявителя - в случае обращения физического лица;

удостоверяет личность и полномочия представителя юридического лица или индивидуального предпринимателя - в случае обращения юридического лица или индивидуального предпринимателя;

б) определяет предмет обращения;

в) проводит проверку правильности заполнения обращения;

г) проводит проверку укомплектованности пакета документов;

д) осуществляет сканирование представленных документов, формирует электронное дело, все документы которого связываются единым уникальным идентификационным кодом, позволяющим установить принадлежность документов конкретному заявителю и виду обращения за муниципальной услугой;

е) заверяет каждый документ дела своей электронной подписью;

ж) направляет копии документов и реестр документов в администрацию:

- в электронной форме (в составе пакетов электронных дел) - в день обращения заявителя в ГБУ ЛО «МФЦ»;

- на бумажных носителях (в случае необходимости обязательного предоставления оригиналов документов) - в течение 3 рабочих дней со дня обращения заявителя в ГБУ ЛО «МФЦ» посредством курьерской связи, с составлением описи передаваемых документов, с указанием даты, количества листов, фамилии, должности и подписанные уполномоченным работником ГБУ ЛО «МФЦ».

По окончании приема документов работник ГБУ ЛО «МФЦ» выдает заявителю расписку в приеме документов.

6.3. При указании заявителем места получения ответа (результата предоставления муниципальной услуги) посредством МФЦ ГБУ ЛО «МФЦ» должностное лицо администрации, ответственное за выполнение административной процедуры, передает работнику ГБУ ЛО «МФЦ» для передачи в соответствующее обособленное подразделение ГБУ ЛО «МФЦ» результат предоставления услуги для его последующей выдачи заявителю:

- в электронной форме в течение 1 рабочего дня со дня принятия решения о предоставлении (отказе в предоставлении) муниципальной услуги заявителю;

- на бумажном носителе - в срок не более 3 рабочих дней со дня принятия решения о предоставлении (отказе в предоставлении) муниципальной услуги заявителю.



Срок направления документов на бумажных носителях может быть увеличен или уменьшен в зависимости от временных затрат на доставку документов в ГБУ ЛО «МФЦ», но не может превышать общий срок предоставления услуги.

Работник ГБУ ЛО «МФЦ», ответственный за выдачу документов, полученных от администрации по результатам рассмотрения представленных заявителем документов, не позднее двух дней с даты их получения от администрации сообщает заявителю о принятом решении по телефону (с записью даты и времени телефонного звонка или посредством смс-информирования), а также о возможности получения документов в ГБУ ЛО «МФЦ».

Приложение № 1  
к Административному регламенту  
по предоставлению муниципальной  
услуги «Предоставление разрешения на  
осуществление земляных работ»

**ЗАЯВЛЕНИЕ**  
**о выдаче разрешения (ордера) на право производства земляных работ**  
**на территории МО «Сясьстройское городское поселение»**

В Администрацию муниципального  
образования " \_\_\_\_\_ "  
от \_\_\_\_\_

(наименование организации, фамилия,  
имя, отчество физического лица)

Адрес:

Телефон:

ИНН:

Прошу выдать разрешение (ордер) на право производства земляных  
работ на территории муниципального образования  
" \_\_\_\_\_ "

(вид работ)

Место проведения работ: \_\_\_\_\_

Вид вскрываемого покрытия: \_\_\_\_\_

Сведение об ответственном за производство земляных работ:  
Ф.И.О.: \_\_\_\_\_

Должность: \_\_\_\_\_

Паспортные данные: Серия \_\_\_\_\_ N \_\_\_\_\_ выдан

Номер телефона: \_\_\_\_\_

Номер и дата приказа о назначении ответственного лица: \_\_\_\_\_

Срок производства земляных работ: \_\_\_\_\_

Полное восстановление дорожного покрытия и объектов  
благоустройства будет произведено в срок до: \_\_\_\_\_

Производство работ предполагает/не предполагает (нужное подчеркнуть) ограничение движения пешеходов или автотранспорта.

Производство работ предполагает/не предполагает (нужное подчеркнуть) свод зеленых насаждений.

Объект в полном объеме обеспечен проектно-сметной документацией, материалами, ограждением, механизмами, рабочей силой и финансированием.

При производстве работ гарантируем безопасное и беспрепятственное движение автотранспорта и пешеходов.

Обязуемся восстановить благоустройство на месте проведения работ.

Подтверждаю согласие на обработку персональных данных в соответствии с требованиями Федерального [закона](#) от 27.07.2006 N 152-ФЗ "О персональных данных".

Результат предоставления муниципальной услуги получу (нужное отметить):

лично в Администрации \_\_\_\_\_;

почтовым отправлением.

Прилагаю: (согласно п. 2.6 административного регламента)

" \_\_\_\_ " \_\_\_\_\_ 20\_\_ г.  
дата подачи заявления

\_\_\_\_\_  
подпись заявителя

\_\_\_\_\_  
Ф.И.О. заявителя

Приложение № 2  
к Административному регламенту  
по предоставлению муниципальной  
услуги «Предоставление разрешения на  
осуществление земляных работ»

## ЗАЯВЛЕНИЕ

**о продлении разрешения (ордера) на право производства земляных работ на территории муниципального образования**

« \_\_\_\_\_ »  
(для юридических лиц, физических лиц, в том числе зарегистрированных в качестве индивидуальных предпринимателей)

В Администрацию муниципального образования " \_\_\_\_\_ " от \_\_\_\_\_

(наименование организации, фамилия, имя, отчество физического лица)

Адрес:

Телефон:

Прошу продлить разрешение (ордер) на право производства земляных работ на территории муниципального образования " \_\_\_\_\_ " от " \_\_\_\_\_ " \_\_\_\_\_ 20 \_\_\_\_\_ г. № \_\_\_\_\_.

Срок производства земляных работ: \_\_\_\_\_ (указать срок)

Срок восстановления нарушенного благоустройства: \_\_\_\_\_ (указать срок)

Причина продления сроков производства земляных работ и/или восстановления благоустройства: \_\_\_\_\_

Подтверждаю согласие на обработку персональных данных в соответствии с требованиями Федерального [закона](#) от 27.07.2006 N 152-ФЗ "О персональных данных".

Результат предоставления муниципальной услуги получу (нужное отметить):

лично в Администрации \_\_\_\_\_;

почтовым отправлением.

Прилагаю:

Оригинал разрешения (ордера) от " \_\_\_\_ " \_\_\_\_\_ 20 \_\_\_\_ г. N  
\_\_\_\_\_.

" \_\_\_\_ " \_\_\_\_\_ 20 \_\_\_\_ г.  
дата подачи заявления

\_\_\_\_\_  
подпись заявителя

\_\_\_\_\_  
Ф.И.О. заявителя

Приложение № 3  
к Административному регламенту  
по предоставлению муниципальной  
услуги «Предоставление разрешения на  
осуществление земляных работ»

**ЗАЯВЛЕНИЕ**  
**о закрытии (исполнении) разрешения (ордера) на право производства**  
**земляных работ на территории муниципального образования**

« \_\_\_\_\_ »  
(для юридических, физических лиц и индивидуальных предпринимателей)

В Администрацию муниципального  
образования " \_\_\_\_\_ "  
от \_\_\_\_\_

\_\_\_\_\_ (наименование организации,  
фамилия, имя, отчество физического  
лица)

Адрес:

Телефон:

Прошу закрыть разрешение (ордер) на право производства земляных работ на территории муниципального образования " \_\_\_\_\_ " от " \_\_\_\_\_ " \_\_\_\_\_ 20\_\_\_\_ г. № \_\_\_\_\_.

Благоустройство, нарушенное в процессе производства земляных работ, выполнено в полном объеме.

Прилагаю:

1. Оригинал разрешения (ордера) от " \_\_\_\_\_ " \_\_\_\_\_ 20\_\_\_\_ г. № \_\_\_\_\_.

2. Акт сдачи-приемки выполненных работ по благоустройству территории после производства земляных работ на территории муниципального образования " \_\_\_\_\_ " от " \_\_\_\_\_ " \_\_\_\_\_ 20\_\_\_\_ г. № \_\_\_\_\_.

Подтверждаю согласие на обработку персональных данных в соответствии с требованиями Федерального [закона](#) от 27.07.2006 № 152-ФЗ "О персональных данных".

Результат предоставления муниципальной услуги получу (нужное отметить):

лично в Администрации \_\_\_\_\_

" \_\_\_ " \_\_\_\_\_ 20\_\_\_ г. \_\_\_\_\_  
дата подачи заявления                      подпись заявителя                      Ф.И.О. заявителя

Приложение № 4  
к Административному регламенту  
по предоставлению муниципальной  
услуги «Предоставление разрешения на  
осуществление земляных работ»

## Форма разрешения на осуществление земляных работ

### РАЗРЕШЕНИЕ (ОРДЕР)

№ \_\_\_\_\_ Дата \_\_\_\_\_

\_\_\_\_\_

(наименование уполномоченного органа местного самоуправления)

Наименование заявителя (заказчика):

\_\_\_\_\_.

Адрес производства земляных работ:

\_\_\_\_\_.

Наименование работ:

\_\_\_\_\_.

Вид и объем вскрываемого покрытия (вид/объем в м<sup>3</sup> или кв. м):

\_\_\_\_\_

Период производства земляных работ: с \_\_\_\_\_ по \_\_\_\_\_.

Требования к производству земляных работ: \_\_\_\_\_

\_\_\_\_\_

Наименование подрядной организации, осуществляющей земляные работы:

\_\_\_\_\_

Сведения о должностных лицах, ответственных за производство земляных работ:

\_\_\_\_\_

Наименование подрядной организации, выполняющей работы по  
восстановлению благоустройства:

\_\_\_\_\_



Отметка о продлении  
Особые отметки

---

Ф.И.О. должность уполномоченного сотрудника      Сведения о сертификате  
электронной подписи

Приложение № 5  
к Административному регламенту  
по предоставлению муниципальной  
услуги «Предоставление разрешения на  
осуществление земляных работ»

**Форма акта о завершении (исполнении) земляных работ и  
выполнении восстановительных работ по благоустройству**

**АКТ**  
**о завершении (исполнении) земляных работ и выполнении**  
**восстановительных работ по благоустройству**

\_\_\_\_\_ (организация, предприятие/ФИО, производитель работ)

\_\_\_\_\_ (адрес)

Земляные работы производились по адресу: \_\_\_\_\_

Разрешение на производство земляных работ № \_\_\_\_\_ от « \_\_\_\_\_ »  
\_\_\_\_\_ г.

Комиссия в составе:

представителя организации, производящей земляные работы (подрядчика)

\_\_\_\_\_ (Ф.И.О., должность)

представителя организации, выполнившей благоустройство \_\_\_\_\_

\_\_\_\_\_ (Ф.И.О., должность)

представителя управляющей организации или жилищно-эксплуатационной  
организации

\_\_\_\_\_ (Ф.И.О., должность)

произвела освидетельствование территории, на которой производились  
земляные и благоустроительные работы, на " \_\_\_\_\_ "20 \_\_\_\_\_ г. и  
составила настоящий акт на предмет выполнения благоустроительных работ  
в полном объеме

Представитель организации, производившей земляные работы (подрядчик),

(подпись)

Представитель организации, выполнившей благоустройство,

(подпись)

Представитель владельца объекта благоустройства, управляющей организации или жилищно-эксплуатационной организации

(подпись)

Приложение № 6  
к Административному регламенту  
по предоставлению муниципальной  
услуги «Предоставление разрешения на  
осуществление земляных работ»

**Форма**  
**решения об отказе в приеме документов, необходимых для**  
**предоставления муниципальной услуги / об отказе в предоставлении**  
**муниципальной услуги**

---

наименование уполномоченного на предоставление услуги

Кому: \_\_\_\_\_

*(фамилия, имя, отчество (последнее – при  
наличии), наименование и данные документа,  
удостоверяющего личность – для физического  
лица; наименование индивидуального  
предпринимателя, ИНН, ОГРНИП – для  
физического лица, зарегистрированного в  
качестве индивидуального предпринимателя); полное наименование  
юридического лица, ИНН, ОГРН,  
юридический адрес – для юридического лица)*

Контактные данные: \_\_\_\_\_

*(почтовый индекс и адрес – для физического  
лица, в т.ч. зарегистрированного в качестве  
индивидуального предпринимателя, телефон,  
адрес электронной почты)*

**РЕШЕНИЕ**

---

№ \_\_\_\_\_ от \_\_\_\_\_.  
*(номер и дата решения)*

По результатам рассмотрения заявления по услуге «Предоставление  
разрешения на осуществление земляных работ» от \_\_\_\_\_ №  
\_\_\_\_\_ и приложенных к нему документов, \_\_\_\_\_ принято  
решение \_\_\_\_\_, по следующим основаниям:

---

Вы вправе повторно обратиться в орган, уполномоченный на  
предоставление услуги, с заявлением о предоставлении услуги после  
устранения указанных нарушений. Данный отказ может быть обжалован в  
досудебном порядке путем направления жалобы в уполномоченный орган, а  
также в судебном порядке.

Ф.И.О. должность уполномоченного сотрудника

Сведения о сертификате электронной подписи

Приложение № 7  
к Административному регламенту  
по предоставлению муниципальной  
услуги «Предоставление разрешения на  
осуществление земляных работ»

**Форма  
решения о закрытии (исполнении) разрешения на осуществление  
земляных работ**

---

наименование уполномоченного на предоставление услуги

Кому: \_\_\_\_\_

*(фамилия, имя, отчество (последнее – при  
наличии), наименование и данные документа,  
удостоверяющего личность – для физического  
лица; наименование индивидуального  
предпринимателя, ИНН, ОГРНИП – для  
физического лица, зарегистрированного в  
качестве индивидуального предпринимателя); полное наименование  
юридического лица, ИНН, ОГРН,  
юридический адрес – для юридического лица)*

Контактные данные: \_\_\_\_\_

*(почтовый индекс и адрес – для физического  
лица, в т.ч. зарегистрированного в качестве  
индивидуального предпринимателя, телефон,  
адрес электронной почты)*

**РЕШЕНИЕ**

о закрытии (исполнении) разрешения на осуществление земляных работ

№ \_\_\_\_\_ Дата \_\_\_\_\_

\_\_\_\_\_ уведомляет Вас о закрытии (исполнении)  
разрешения на производство земляных  
работ № \_\_\_\_\_ на выполнение работ \_\_\_\_\_,  
проведенных по  
адресу

---

---

Особые отметки \_\_\_\_\_  
\_\_\_\_\_.

Ф.И.О. должность уполномоченного сотрудника

Сведения о сертификате электронной подписи

Приложение № 8  
к Административному регламенту  
по предоставлению муниципальной  
услуги «Предоставление разрешения на  
осуществление земляных работ»

## ГРАФИК ПРОИЗВОДСТВА ЗЕМЛЯНЫХ РАБОТ

Функциональное назначение объекта:

\_\_\_\_\_

Адрес объекта:

\_\_\_\_\_

(адрес проведения земляных работ,  
кадастровый номер земельного участка)

п/п	N	Наименование работ	Дата начала работ (день/месяц/год)	Дата окончания работ (день/месяц/год)

Исполнитель работ

\_\_\_\_\_

(должность, подпись, расшифровка подписи)

М.П.  
(при наличии)

" \_\_\_ " \_\_\_\_\_ 20\_\_ г.

Заказчик  
(при наличии)

\_\_\_\_\_

(должность, подпись, расшифровка подписи)

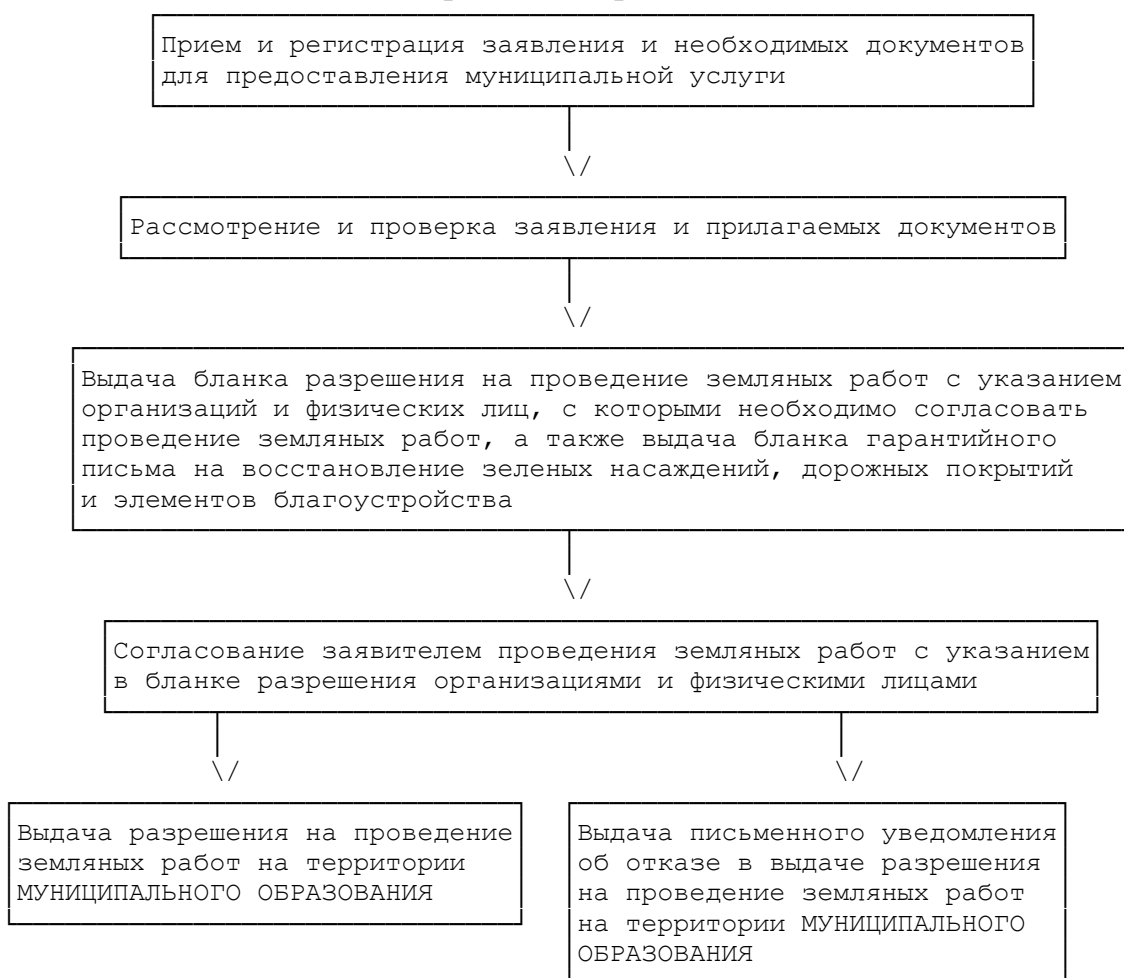
М.П.  
(при наличии)

" \_\_\_ " \_\_\_\_\_ 20\_\_ г.



Приложение № 9  
к Административному регламенту  
по предоставлению муниципальной  
услуги «Предоставление разрешения на  
осуществление земляных работ»

**БЛОК-СХЕМА**  
**ПРЕДОСТАВЛЕНИЯ МУНИЦИПАЛЬНОЙ УСЛУГИ ПО ВЫДАЧЕ**  
**РАЗРЕШЕНИЯ**  
**НА ПРОВЕДЕНИЕ ЗЕМЛЯНЫХ РАБОТ НА ТЕРРИТОРИИ МО**  
**«Сясьстройское городское поселение»**



Приложение № 10  
к Административному регламенту  
по предоставлению муниципальной  
услуги «Предоставление разрешения на  
осуществление земляных работ»

Местонахождение администрации МО «Сясьстройское городское поселение»:

187420, Ленинградская область, Волховский муниципальный район, г. Сясьстрой,  
- ул. Советская, д. 15-а.

Адрес электронной почты: [syas\\_adm@mail.ru](mailto:syas_adm@mail.ru).

График работы администрации МО «Сясьстройское городское поселение»:

Дни недели, время работы администрации	
Дни недели	Время
Понедельник	
Вторник	с 08.00 до 17.00,
Среда	перерыв с 13.00 до 13.48
Четверг	
Пятница	с 08.00 до 16.00

Часы приема корреспонденции:

Дни недели, время работы администрации	
Дни недели	Время
Понедельник	
Вторник	с 8.00 до 17.00,
Среда	перерыв с 13.00 до 13.48
Четверг	
Пятница	с 08.00 до 16.00

Продолжительность рабочего дня, непосредственно предшествующего нерабочему праздничному дню, уменьшается на один час.

Местонахождение ОУМИ администрации МО «Сясьстройское городское поселение»:

187420, Ленинградская область, Волховский муниципальный район, г. Сясьстрой,  
ул. Советская, д. 15-а, каб. № 8.

Справочные телефоны ОУМИ - для получения информации, связанной с предоставлением муниципальной услуги: 8(81363)541-19, 8(81363)530-14.

График приема заявителей ОУМИ:

вторник	8.00 - 17.00 (перерыв 13.00 – 13.48)
четверг	8.00 - 17.00 (перерыв 13.00 - 13.48)

Приложение № 11  
к Административному регламенту  
по предоставлению муниципальной  
услуги «Предоставление разрешения на  
осуществление земляных работ»

Информация о местах нахождения и графике работы, справочных телефонах  
и адресах электронной почты МФЦ

Телефон единой справочной службы ГБУ ЛО «МФЦ»: 8 (800) 301-47-47 *(на территории  
России звонок бесплатный)*, адрес электронной почты: info@mfc47.ru.

В режиме работы возможны изменения. Актуальную информацию о справочных телефонах и режимах работы филиалов МФЦ можно получить на сайте МФЦ Ленинградской области [www.mfc47.ru](http://www.mfc47.ru)

№	Наименование МФЦ	Почтовый адрес	График работы	Телефон
<b>Предоставление услуг в Волосовском районе</b>				
1.	Филиал ГБУ ЛО «МФЦ» «Волосовский»	188410, Россия, Ленинградская обл., Волосовский район, г.Волосово, усадьба СХТ, д.1 лит. А	с 9.00 до 21.00 ежедневно, без перерыва	+7 (904)550-55-50
<b>Предоставление услуг в Волховском районе</b>				
2.	Филиал ГБУ ЛО «МФЦ» «Волховский»	187403, Ленинградская область, г. Волхов. ул. Авиационная, д. 27	Понедельник- пятница 9.00 до 18.00 без перерыва	8-800-301-47-47
<b>Предоставление услуг во Всеволожском районе</b>				
3.	Филиал ГБУ ЛО «МФЦ» «Всеволожский»	188643, Россия, Ленинградская область, Всеволожский район, г. Всеволожск, ул. Пожвинская, д. 4а	с 9.00 до 21.00 ежедневно, без перерыва	+7 (921)183-63-65
	Филиал ГБУ ЛО «МФЦ» «Всеволожский» - отдел «Новосаратовка»	188681, Россия, Ленинградская область, Всеволожский район, д. Новосаратовка - центр, д. 8 (52-й километр внутреннего кольца КАД, в здании МРЭО-15, рядом с АЗС Лукойл)	с 9.00 до 21.00 ежедневно, без перерыва	+7 (812)456-18-88
<b>Предоставление услуг в Выборгском районе</b>				
4.	Филиал ГБУ ЛО «МФЦ» «Выборгский»	188800, Россия, Ленинградская область, Выборгский район, г. Выборг, ул. Вокзальная, д.13	с 9.00 до 21.00 ежедневно, без перерыва	+7 (911)956-45-68
	Филиал ГБУ ЛО «МФЦ» «Выборгский» - отдел «Рошино»	188681, Россия, Ленинградская область, Выборгский район, п. Рошино, ул. Советская, д.8	Понедельник- суббота с 9.00 до 20.00 без перерыва	+7 (921)922-39-06
	Филиал ГБУ ЛО «МФЦ» «Светогорский»	188992, Ленинградская область, г. Светогорск, ул. Красноармейская д.3		
<b>Предоставление услуг в Кингисеппском районе</b>				
5.	Филиал ГБУ ЛО «МФЦ» «Кингисеппский»	188480, Россия, Ленинградская область, Кингисеппский район, г. Кингисепп, ул. Фабричная, д. 14	Понедельник- суббота с 9.00 до 20.00 без перерыва	+7 (921)772-91-28
<b>Предоставление услуг в Лодейнопольском районе</b>				

6.	Филиал ГБУ ЛО «МФЦ» «Лодейнопольский»	187700, Россия, Ленинградская область, Лодейнопольский район, г. Лодейное Поле, ул. Карла Маркса, д. 36 лит. Б	Понедельник- суббота с 9.00 до 20.00 без перерыва	+7 (931)535-15-69
<b>Предоставление услуг в Ломоносовском районе</b>				
7.	Филиал ГБУ ЛО «МФЦ» «Ломоносовский»	188512, г. Санкт-Петербург, г. Ломоносов, Дворцовый проспект, д. 57/11	Понедельник- суббота с 9.00 до 20.00 без перерыва	+7 (931)535-15-69
<b>Предоставление услуг в Приозерском районе</b>				
8.	Филиал ГБУ ЛО «МФЦ» «Приозерск» - отдел «Сосново»	188731, Россия, Ленинградская область, Приозерский район, пос. Сосново, ул. Механизаторов, д.11	Понедельник- суббота с 9.00 до 20.00 без перерыва	+7 (921)772-85-27
	Филиал ГБУ ЛО «МФЦ» «Приозерск»	188760, Россия, Ленинградская область, Приозерский район., г. Приозерск, ул. Калинина, д. 51 (офис 228)	с 9.00 до 21.00 ежедневно, без перерыва	+7 (921)099-78-77
<b>Предоставление услуг в Подпорожском районе</b>				
9.	Филиал ГБУ ЛО «МФЦ» «Подпорожский»	187780, Ленинградская область, г. Подпорожье, ул. Октябрят д.3	Понедельник- пятница с 9.00 до 18.00 без перерыва	+7 (931)535-15-69
<b>Предоставление услуг в Сланцевском районе</b>				
10.	Филиал ГБУ ЛО «МФЦ» «Сланцевский»	188565, Россия, Ленинградская область, г. Сланцы, ул. Кирова, д. 16А	Понедельник - суббота 9.00 - 20.00, без перерыва	+7 (921)181-10-35
<b>Предоставление услуг в г. Сосновый Бор</b>				
11.	Филиал ГБУ ЛО «МФЦ» «Сосновоборский»	188540, Россия, Ленинградская область, г. Сосновый Бор, ул. Мира, д.1	Понедельник- пятница 9.00 – 20.00 Суббота 9.00 – 16.00 без перерыва	+7 (931)535-15-84
<b>Предоставление услуг в Тихвинском районе</b>				
12.	Филиал ГБУ ЛО «МФЦ» «Тихвинский»	187553, Россия, Ленинградская область, Тихвинский район, г. Тихвин, 1-й микрорайон, д.2	Понедельник- пятница с 9.00 до 21.00 без перерыва	+7 (921)181-00-94
<b>Предоставление услуг в Тосненском районе</b>				
13.	Филиал ГБУ ЛО «МФЦ» «Тосненский»	187000, Россия, Ленинградская область, Тосненский район, г. Тосно, ул. Советская, д. 9В	с 9.00 до 21.00 ежедневно, без перерыва	+7 (911)090-78-65
<b>Уполномоченный МФЦ на территории Ленинградской области</b>				
14.	ГБУ ЛО «МФЦ»  (обслуживание заявителей не осуществляется)	<i>Юридический адрес:</i> 188641, Ленинградская область, Всеволожский район, дер. Новосаратовка-центр, д.8 <i>Почтовый адрес:</i> 191311, г. Санкт-Петербург, ул. Смольного, д. 3, лит. А <i>Фактический адрес:</i> 191024, г. Санкт-Петербург, пр. Бакунина, д. 5, лит. А	пн-чт – с 9.00 до 18.00, пт. – с 9.00 до 17.00, перерыв с 13.00 до 13.48, выходные дни - сб, вс.	+7 (931) 535-15-67