

**АДМИНИСТРАЦИЯ МУНИЦИПАЛЬНОГО ОБРАЗОВАНИЯ  
«СЯСЬСТРОЙСКОЕ ГОРОДСКОЕ ПОСЕЛЕНИЕ»**  
Волховского муниципального района  
Ленинградской области

**П О С Т А Н О В Л Е Н И Е**

от 29 января 2021 г.

№ 44

Сясьстрой

**Об утверждении Административного регламента  
предоставления муниципальной услуги «Приватизация жилых  
помещений муниципального жилищного фонда»**

В соответствии с Законом РФ от 04.07.1991 N 1541-1 "О приватизации жилищного фонда в Российской Федерации"; Федеральным законом от 06.10.2003 № 131-ФЗ «Об общих принципах организации местного самоуправления в Российской Федерации», Федеральным законом от 02.02.2006 № 59-ФЗ «О порядке рассмотрения обращений граждан Российской Федерации», Федеральным законом от 27.07.2010 № 210-ФЗ «Об организации предоставления государственных и муниципальных услуг»,

п о с т а н о в л я ю :

1. Утвердить Административный регламент предоставления муниципальной услуги «Приватизация жилых помещений муниципального жилищного фонда», согласно приложению к настоящему постановлению.

2. Постановление вступает в силу после его официального опубликования в средствах массовой информации.

3. Опубликовать настоящее постановление в газете «Сясьский рабочий» и разместить на официальном сайте администрации МО «Сясьстройское городское поселение» в сети Интернет-<http://www.администрация-сясьстрой.рф>.

4. Контроль за исполнением постановления возложить на заместителя главы администрации по управлению муниципальным имуществом, экономике, промышленности и торговле.

Глава администрации

Ю.В. Столярова

Приложение  
к постановлению администрации МО  
«Сясьстройское городское  
поселение»  
от 29.01.2021 № 44

## **А Д М И Н И С Т Р А Т И В Н Ы Й   Р Е Г Л А М Е Н Т** **предоставления муниципальной услуги «Приватизация жилых** **помещений муниципального жилищного фонда»**

### **I. Общие положения**

1.1. Наименование муниципальной услуги: «Приватизация жилых помещений муниципального жилищного фонда» (далее муниципальная услуга).

1.2. Муниципальную услугу предоставляет администрации муниципального образования «Сясьстройское городское поселение» Волховского муниципального района Ленинградской области (далее – Администрация).

Структурным подразделением, ответственным за предоставление муниципальной услуги, является отдел по управлению муниципальным имуществом администрации муниципального образования «Сясьстройское городское поселение» Волховского муниципального района Ленинградской области (далее – Отдел).

1.3. При предоставлении муниципальной услуги Администрация взаимодействует с:

- органами Федеральной службы государственной регистрации, кадастра и картографии;
- филиалом ФГБУ «Федеральная кадастровая палата Федеральной службы государственной регистрации, кадастра и картографии» по Ленинградской области;
- Ленинградским областным государственным унитарным предприятием технической инвентаризации и оценки недвижимости;
- юридическими лицами, предоставляющими архивную информацию о регистрации граждан с июля 1991 года.

1.4. Место нахождения Администрации, ее почтовый адрес: 187420, Ленинградская область, Волховский район, гор. Сясьстрой, ул. Советская, д.15-а

График работы Администрации: понедельник – пятница с 08.00 до 17.00, (обед с 13.00 до 14.00); суббота, воскресенье - выходной; приемный день - вторник, четверг с 08.00 до 17.00 (обед с 13.00 до 14.00). Продолжительность рабочего дня, непосредственно предшествующего нерабочему праздничному дню, уменьшается на один час.

Телефон отдела: (81363) 52032;

Адрес электронной почты: [syas\\_adm@mail.ru](mailto:syas_adm@mail.ru)

Электронный адрес официального сайта: <http://www.администрация-сясьстрой.рф>.

1.5. Муниципальная услуга может быть предоставлена при обращении в многофункциональный центр предоставления государственных и муниципальных услуг (далее - МФЦ).

Информация о местах нахождения и графике работы, справочных телефонах и адресах электронной почты МФЦ приведена в Приложении 1 к настоящему Административному регламенту.

Муниципальная услуга может быть предоставлена в электронном виде через функционал электронной приёмной на Портале государственных и муниципальных услуг (функций) Ленинградской области.

1.6. Муниципальная услуга может быть предоставлена в электронном виде через функционал электронной приёмной на Портале государственных услуг (далее ЕПГУ), на Портале государственных и муниципальных услуг Ленинградской области (далее – ПГУ ЛО).

1.7. Электронный адрес Портала государственных услуг: <http://www.gosuslugi.ru/>.

Электронный адрес Портала государственных и муниципальных услуг Ленинградской области: <http://gu.lenobl.ru/>.

1.8. Порядок получения заявителями информации по вопросам предоставления муниципальной услуги.

1.8.1. Основными требованиями к порядку информирования граждан об исполнении муниципальной услуги являются:

- достоверность предоставляемой информации;
- четкость в изложении информации;
- полнота информирования.

1.8.2. Информация о порядке предоставления муниципальной услуги предоставляется:

- при личном приеме специалистом имущественного отдела (далее специалист) с заявителями по адресу и в часы, указанные в п.1.4. настоящего Административного регламента;

- по телефону, указанному в п.1.4. настоящего Административного регламента специалистами непосредственно в день обращения заинтересованных лиц;

- почтовой связью, ответ направляется в адрес заявителя в течение 5 рабочих дней со дня регистрации запроса в имущественном отделе;

- по электронной почте, ответ направляется в адрес заявителя в течение 5 рабочих дней со дня регистрации запроса в имущественном отделе;

- на официальном сайте: <http://www.администрация-сясьстрой.рф>.

- на Портале государственных услуг <http://www.gosuslugi.ru/>;

- на Портале государственных и муниципальных услуг Ленинградской области <http://gu.lenobl.ru/>;

- при обращении в МФЦ.

1.8.3. Информирование об исполнении муниципальной услуги осуществляется в устной, письменной или электронной форме.

1.8.4. При обращении заявителя в устной форме лично или по телефону специалист, осуществляющий устное информирование, должен дать исчерпывающий ответ заявителю в пределах своей компетенции на поставленные вопросы. Во время разговора специалист должен корректно и внимательно относиться к заявителю, не унижая его чести и достоинства. Максимальная продолжительность ответа специалиста на вопросы заявителя не должно превышать 10 минут.

1.8.5. В случае если заданные заявителем вопросы не входят в компетенцию специалиста, специалист информирует заявителя о его праве получения информации от другого специалиста, из иных источников или от органов, уполномоченных на ее предоставление.

1.8.6. Индивидуальное письменное информирование осуществляется при обращении граждан путем почтовых отправок, в том числе с приложением необходимых документов, заверенных усиленной квалифицированной электронной подписью (ответ на запрос, направленный по электронной почте, направляется в виде электронного документа на адрес электронной почты отправителя запроса).

1.8.7. Консультирование при обращении заявителей в электронном виде осуществляется по электронной почте.

1.9. Заявителями могут выступать физические лица – граждане РФ, родители (усыновители), опекуны с предварительного разрешения органов опеки и попечительства в отношении несовершеннолетних лиц в возрасте до 14 лет, несовершеннолетние в возрасте от 14 до 18 лет, с согласия родителей (усыновителей), попечителей и органов опеки и попечительства.

## II. Стандарт предоставления муниципальной услуги

2.1. Наименование муниципальной услуги: «Приватизация жилых помещений муниципального жилищного фонда» (далее муниципальная услуга).

2.2. Муниципальную услугу предоставляет администрации муниципального образования «Сясьстройское городское поселение» Волховского муниципального района Ленинградской области (далее – Администрация).

2.2.1. Информация о процедуре предоставления муниципальной услуги предоставляется бесплатно.

2.2.2. Информация о порядке получения муниципальной услуги предоставляется:

- путем индивидуального и публичного информирования в устной и письменной форме;
- с использованием средств телефонной связи, электронного информирования, в том числе через МФЦ на информационных стендах;
- посредством размещения в информационно-телекоммуникационных сетях общего пользования (в том числе в сети Интернет).

2.2.3. Информация о процедуре оказания муниципальной услуги должна предоставляться заявителем оперативно, быть четкой, достоверной, полной.

2.2.4. При обращении заявителя для получения муниципальной услуги специалист Администрации должен представиться, назвать наименование структурного подразделения и занимаемую должность.

2.2.5. Заявитель, предоставивший документы для получения муниципальной услуги, в обязательном порядке информируется:

- о приостановлении исполнения муниципальной услуги;
- об отказе в предоставлении муниципальной услуги;
- о сроках предоставления муниципальной услуги.

2.2.6. Информация об отказе в предоставлении муниципальной услуги выдается лично, направляется почтовым отправлением или направляется в электронном виде через функционал личного кабинета ПГУ ЛО. В случае предоставления гражданином заявления о предоставлении муниципальной услуги через МФЦ информация об отказе в предоставлении муниципальной услуги направляется соответственно в МФЦ, если иной способ получения не указан заявителем.

2.2.7. Консультации заявителю предоставляются при личном обращении, посредством почтовой, телефонной связи и в электронном виде по следующим вопросам:

- по перечню документов, необходимых для исполнения муниципальной услуги, комплектности (достаточности) представленных документов;
- о времени приема документов;
- о сроках исполнения муниципальной услуги;
- о порядке обжалования действий (бездействия) и решений, осуществляемых и принимаемых в ходе исполнения муниципальной услуги.

2.2.8. При консультировании заявителя исполнитель муниципальной услуги обязан:

- давать полный, точный и понятный ответ на поставленные вопросы;
- воздерживаться от поведения, которое могло бы вызвать сомнения в объективном исполнении должностных (служебных) обязанностей, а также избегать конфликтных ситуаций;
- соблюдать права и законные интересы заявителя.

2.2.9. Информационные стенды по предоставлению муниципальной услуги должны содержать следующую информацию:

- порядок предоставления муниципальной услуги;
- перечень документов, необходимых для предоставления

муниципальной услуги;

- образец заполнения заявления для получения муниципальной услуги;
- сроки предоставления муниципальной услуги.

2.2.10. Результат предоставления муниципальной услуги: заключение между Администрацией и заявителем (заявителями) договора передачи в собственность граждан занимаемых жилых помещений либо отказ в приватизации жилого помещения муниципального жилого фонда.

2.2.11. Срок предоставления муниципальной услуги составляет 2 месяца со дня подачи документов в Администрацию.

Прием документов, предусмотренных п. 2.2.13 настоящего Административного регламента, осуществляется в течение одного дня.

Максимальное время приема при обращении заявителя в Администрацию – 15 минут, при ответах на телефонные звонки-10 минут.

Максимальное время ожидания заявителя в очереди для получения муниципальной услуги не должно превышать 15 минут.

2.2.12. Правовые основания для предоставления муниципальной услуги.

Предоставление муниципальной услуги осуществляется в соответствии со следующими нормативными правовыми актами:

- [Конституция](#) Российской Федерации от 12.12.1993 («Российская газета», N 237, 25.12.1993);
- Гражданский кодекс Российской Федерации;
- Жилищный кодекс Российской Федерации от 29.12.2004 N 188-ФЗ;
- Федеральный закон от 27.07.2010 N 210-ФЗ "Об организации предоставления государственных и муниципальных услуг";
- Федеральный закон от 06.10.2003 N 131-ФЗ "Об общих принципах организации местного самоуправления в Российской Федерации";
- Федеральный закон от 21.07.1997 N 122-ФЗ "О государственной регистрации прав на недвижимое имущество и сделок с ним";
- Федеральный закон от 24.07.2007 N 221-ФЗ "О государственном кадастре недвижимости";
- Закон РФ от 04.07.1991 N 1541-1 "О приватизации жилищного фонда в Российской Федерации";
- Федеральный закон от 02.05.2006 N 59-ФЗ "О порядке рассмотрения обращений граждан Российской Федерации";
- Положение о бесплатной приватизации жилищного фонда в Ленинградской области, утвержденное постановлением Правительства Ленинградской области от 27.06.1994 N 157;
- Федеральный закон от 28.07.2012 N 133-ФЗ "О внесении изменений в отдельные законодательные акты Российской Федерации в целях устранения ограничений для предоставления государственных и муниципальных услуг по принципу "одного окна";
- Федеральный закон от 27.07.2006 N 152-ФЗ "О персональных

данных";

- Приказ Министерства связи и массовых коммуникаций Российской Федерации от 13.04.2012 г. N 107 "Об утверждении Положения о федеральной государственной информационной системе "Единая система идентификации и аутентификации в инфраструктуре, обеспечивающей информационно - технологическое взаимодействие информационных систем, используемых для предоставления государственных и муниципальных услуг в электронной форме";

- Федеральный закон от 06 апреля 2011 г. N 63-ФЗ "Об электронной подписи";

- Устав МО город Сясьстрой Волховского муниципального района Ленинградской области.

2.2.13. Исчерпывающий перечень документов, необходимых в соответствии с законодательными или иными нормативными и правовыми актами для предоставления муниципальной услуги и подлежащий предоставлению заявителем:

1) заявление о передаче жилого помещения в собственность граждан, которое составляется по установленным образцам (Приложение 2).

Для оформления заявления в Администрации должны явиться все совершеннолетние члены семьи, а также несовершеннолетние в возрасте от 14 до 18 лет, имеющие право пользования жилым помещением. Интересы несовершеннолетних детей в возрасте до 14 лет представляют родители усыновители или опекуны. Дети в возрасте от 14 до 18 лет представляют свои интересы сами с согласия родителей, усыновителей или попечителей. Интересы отсутствующих членов семьи и их несовершеннолетних детей представляют доверенные лица по нотариально удостоверенной доверенности, выданной для совершения действия, связанных с приватизацией указанного в ней жилого помещения;

2) справка по форме № 9 на всех зарегистрированных и снятых с регистрации граждан с момента выдачи ордера, заключения договора социального найма;

3) копии документов, удостоверяющих личность заявителя и личность каждого из членов его семьи, зарегистрированных по данному адресу с предъявлением подлинников документов (в случае перемены фамилии, имени, отчества – документы, свидетельствующие об этом);

4) заверенные надлежащим образом доверенность, отказы (согласия на приватизацию), при необходимости:

- документы, подтверждающие полномочия представителя заявителя (при необходимости), в том числе:

- в случае подачи заявления опекуном от имени несовершеннолетнего до 14 лет или недееспособного гражданина – опекунское удостоверение и постановление о назначении опекуна;

- нотариально удостоверенная доверенность и копия доверенности, заверенная нотариально, доверенного лица заявителя;

- паспорт доверенного лица;

- вступившие в законную силу судебные акты (при наличии);
- нотариально заверенный отказ в одном экземпляре и нотариально заверенная копия от включения в число участников общей собственности на приватизируемое жилое помещение (в случае отказа и личного отсутствия гражданина);
- отказ от включения несовершеннолетних в число участников общей собственности на приватизируемое жилое помещение, который может быть осуществлен опекунами и попечителями, в том числе родителями и усыновителями несовершеннолетних, только с согласия органов опеки и попечительства, в виде постановления главы администрации.

Во всех случаях при предъявлении доверенности доверенное лицо представляет заверенную надлежащим образом копию паспорта доверителя;

5) нотариально удостоверенное согласие на приватизацию временно отсутствующих членов семьи, сохраняющих право на жилую площадь в соответствии со [статьей 71](#) Жилищного кодекса Российской Федерации – доверенность на представителя или отказ от участия в приватизации;

6) в случае, если в приватизируемой квартире были зарегистрированы несовершеннолетние, которые на момент подачи документов проживают отдельно от лиц, имеющих право на приватизацию, но не утратили право использования данным жилым помещением – согласие органов опеки на отказ от включения несовершеннолетних в число участников общей собственности на приватизируемое жилое помещение;

7) разрешение органов опеки и попечительства на приватизацию, если в приватизируемом жилом помещении проживают исключительно несовершеннолетние;

8) справки о регистрации по форме № 9 из всех мест проживания гражданина после 11 июля 1991 года, а также справки о том, что ранее занимаемые гражданином жилые помещения не были им приватизированы (предоставляются гражданами, выразившими согласие на приобретение в собственность жилого помещения, в случае, если участники договора меняли место жительства после 11.07.1991 года - дата вступления в силу Закона РФ "О приватизации жилищного фонда в Российской Федерации");

8.1.) граждане, изъявившие желание приватизировать забронированные ими жилые помещения, представляют:

- охранный свидетельств и копию охранный свидетельств;

- документы, указанные в подпункте 8 пункта 2.2.13 настоящего Административного регламента;

8.2.) граждане, снятые с регистрации в период с 11.07.1991 года по дату подачи заявления на время учебы, представляют:

- справку из учебного заведения;



- справку о регистрации с места проживания на период учебы.

Граждане, зарегистрированные после учебы по месту жительства, представляют только справку о регистрации с места проживания за период учебы.

8.3.) граждане, отбывавшие срок наказания в местах лишения свободы после 11.07.1991 года, предоставляют две копии справки об освобождении, выданной после срока отбывания наказания с предъявлением подлинника справки.

Граждане, отбывающие срок наказания, представляют:

- при участии в приватизации жилого помещения – заверенные начальником учреждения доверенности в двух экземплярах или одну доверенность, заверенную начальником учреждения и копию доверенности, заверенную нотариально;

- в случае отказа от приобретения права собственности при приватизации жилого помещения предоставляют заявление-отказ (в двух экземплярах), заверенные начальником учреждения или одно заявление-отказ, заверенное начальником учреждения и копию, заверенную нотариально.

8.4.) заявитель при подаче заявления на приватизацию жилого помещения, предоставляет Объяснение с указанием причины «пробелов» в регистрации.

В случае отказа граждан указанных в п. 8 настоящего Административного регламента от участия в приватизации жилого помещения предоставление справок не требуется.

2.2.14. Исчерпывающий перечень документов, необходимых в соответствии с нормативными правовыми актами для предоставления муниципальной услуги, которые находятся в распоряжении государственных органов, органов местного самоуправления и иных органов, участвующих в предоставлении муниципальной услуги и подлежащих представлению в рамках межведомственного взаимодействия:

1) копии документов в 2-х экземплярах, подтверждающих право пользования жилым помещением, занимаемым заявителем и членами его семьи (договор социального найма, ордер);

2) краткая характеристика жилого помещения, выданная органом технической инвентаризации, справка по форме № 7;

Заявитель вправе представить документы, указанные в настоящем [пункте](#) Административного регламента, по собственной инициативе. Непредставление заявителем указанного документа не является основанием для отказа в предоставлении муниципальной услуги.

2.2.15. Срок действия технической документации – пять лет, справки по форме № 9 – 30 дней (за исключением архивных).

2.2.16. Заявитель вправе представить другие документы и материалы (либо их копии, заверенные надлежащим образом) в подтверждение своих

доводов на право получения муниципальной услуги.

2.2.17. Специалист отдела при личном приеме заявителей обязан сверить копии документов с их подлинными экземплярами, проставив на них надпись об их соответствии подлинным экземплярам, заверив своей подписью (с расшифровкой), и поставить дату.

2.2.18. Заявитель несет ответственность за достоверность представленных сведений.

2.2.19. Исчерпывающий перечень оснований для отказа в приеме документов, необходимых для предоставления муниципальной услуги.

Оснований для отказа в приеме документов, необходимых для предоставления муниципальной услуги, не предусмотрено.

2.2.20. Исчерпывающий перечень оснований для отказа в предоставлении муниципальной услуги:

- предоставление неполного пакета документов, указанного в пункте 2.2.13 настоящего Административного регламента, обязанность по предоставлению которых возложена на заявителя, наличие в предоставленных документах либо материалах исправлений, неполной информации, несоблюдение требований к оформлению документов в соответствии с действующим законодательством РФ, нормативными и правовыми актами;

- представлены документы, которые не подтверждают право соответствующих граждан на приватизацию жилых помещений;

- в случае поступления от заявителя заявления о прекращении рассмотрения обращения;

- отсутствие гражданства РФ;

- наличие неутвержденных в установленном порядке перепланировок жилого помещения;

- жилое помещение не относится к муниципальному жилищному фонду муниципального образования «Сясьстройское городское поселение» Ленинградской области;

- участие гражданина (заявителя) в приватизации другого жилого помещения;

- отсутствие согласия (отказа) члена семьи, являющегося сонанимателем жилого помещения на условиях социального найма;

- нахождение жилого помещения в аварийном состоянии;

- включение жилого помещения в специализированный жилищный фонд;

- нахождение жилого помещения в общежитии;

- текст письменного обращения не поддается прочтению;

- исполнитель муниципальной услуги при получении письменного запроса, в котором содержатся нецензурные либо оскорбительные выражения, угрозы жизни, здоровью и имуществу специалиста, а также членов его семьи, вправе оставить запрос без ответа по существу

поставленных в нем вопросов и сообщить заявителю, направившему запрос, о недопустимости злоупотребления правом.

2.3. Предоставление муниципальной услуги является бесплатным для заявителей.

2.4. При консультировании по телефону исполнитель услуги должен назвать свои фамилию, имя, отчество, должность, а также наименование структурного подразделения, в которое обратился заявитель, а затем в вежливой форме дать точный и понятный ответ на поставленные вопросы.

2.5. Если исполнитель услуги не может ответить на поставленный вопрос самостоятельно или подготовка ответа требует продолжительного времени, он может предложить заявителю направить письменный запрос либо назначить другое время для получения информации.

2.6. Заявление о предоставлении муниципальной услуги регистрируется в приемной администрации в течение дня поступления заявления.

2.7. Требования к помещениям, в которых предоставляется муниципальная услуга, к залу ожидания, местам для заполнения запросов о предоставлении муниципальной услуги, информационным стендам с образцами их заполнения и перечнем документов, необходимых для предоставления муниципальной услуги.

2.7.1. Предоставление муниципальной услуги осуществляется в специально выделенных для этих целей помещениях Администрации или в МФЦ.

2.7.2. Наличие на территории, прилегающей к зданию, не менее 10 процентов мест (но не менее одного места) для парковки специальных автотранспортных средств инвалидов, которые не должны занимать иные транспортные средства. Инвалиды пользуются местами для парковки специальных транспортных средств бесплатно. На территории, прилегающей к зданию, в которых размещены МФЦ, располагается бесплатная парковка для автомобильного транспорта посетителей, в том числе предусматривающая места для специальных автотранспортных средств инвалидов.

2.7.3. Помещения размещаются преимущественно на нижних, предпочтительнее на первых этажах здания, с предоставлением доступа в помещение инвалидам.

2.7.4. Вход в здание (помещение) и выход из него оборудуются информационными табличками (вывесками), содержащие информацию о режиме его работы.

2.7.5. Помещения оборудованы пандусами, позволяющими обеспечить беспрепятственный доступ инвалидов, санитарно-техническими комнатами (доступными для инвалидов).

2.7.6. При необходимости инвалиду предоставляется помощник из числа специалистов отдела (организации, МФЦ) для преодоления барьеров, возникающих при предоставлении муниципальной услуги наравне с другими

гражданами.

2.7.7. Вход в помещение и места ожидания оборудованы кнопками, а также содержат информацию о контактных номерах телефонов для вызова работника, ответственного за сопровождение инвалида.

2.7.8. Наличие визуальной, текстовой и мультимедийной информации о порядке предоставления муниципальных услуг, знаков, выполненных рельефно-точечным шрифтом Брайля.

2.7.9. Оборудование мест повышенного удобства с дополнительным местом для собаки – поводья и устройств для передвижения инвалида (костылей, ходунков).

2.7.10. Характеристики помещений приема и выдачи документов в части объемно-планировочных и конструктивных решений, освещения, пожарной безопасности, инженерного оборудования должны соответствовать требованиям нормативных документов, действующих на территории Российской Федерации.

2.7.11. Помещения приема и выдачи документов должны предусматривать места для ожидания, информирования и приема заявителей.

2.7.12. Места ожидания и места для информирования оборудуются стульями, кресельными секциями, скамьями и столами (стойками) для оформления документов с размещением на них бланков документов, необходимых для получения муниципальной услуги, канцелярскими принадлежностями, а также информационные стенды, содержащие актуальную и исчерпывающую информацию, необходимую для получения муниципальной услуги, и информацию о часах приема заявлений.

2.7.13. Места для проведения личного приема заявителей оборудуются столами, стульями, обеспечиваются канцелярскими принадлежностями для написания письменных обращений.

2.8. Показатели доступности и качества муниципальной услуги.

2.8.1. Показатели доступности муниципальной услуги (общие, применимые в отношении всех заявителей):

1) равные права и возможности при получении муниципальной услуги для заявителей;

2) транспортная доступность к месту предоставления муниципальной услуги;

3) режим работы отдела, обеспечивающий возможность подачи заявителем запроса о предоставлении муниципальной услуги в течение рабочего времени;

4) возможность получения полной и достоверной информации о муниципальной услуге в Отделе, МФЦ, по телефону, на официальном сайте органа, предоставляющего услугу, посредством ПГУ ЛО;

5) обеспечение для заявителя возможности подать заявление о предоставлении муниципальной услуги посредством МФЦ, в форме электронного документа на ПГУ ЛО, а также получить результат;

б) обеспечение для заявителя возможности получения информации о ходе и результате предоставления муниципальной услуги с использованием ПГУ ЛО.

2.9. Показатели доступности муниципальной услуги (специальные, применимые в отношении инвалидов):

1) наличие на территории, прилегающей к зданию, в котором осуществляется предоставление муниципальной услуги, мест для парковки специальных автотранспортных средств инвалидов;

2) обеспечение беспрепятственного доступа инвалидов к помещениям, в которых предоставляется муниципальная услуга;

3) получение для инвалидов в доступной форме информации по вопросам предоставления муниципальной услуги, в том числе об оформлении необходимых для получения муниципальной услуги документов, о совершении им других необходимых для получения муниципальной услуги действий, сведений о ходе предоставления муниципальной услуги;

4) наличие возможности получения инвалидами помощи (при необходимости) от работников организации для преодоления барьеров, мешающих получению услуг наравне с другими лицами.

2.10. Показатели качества муниципальной услуги:

1) соблюдение срока предоставления муниципальной услуги;

2) соблюдение требований стандарта предоставления муниципальной услуги;

3) удовлетворенность заявителя профессионализмом должностных лиц Отдела, МФЦ при предоставлении услуги;

4) соблюдение времени ожидания в очереди при подаче запроса и получении результата;

5) осуществление не более одного взаимодействия заявителя со специалистами Отдела при получении муниципальной услуги;

б) отсутствие жалоб на действия или бездействия специалистов Отдела, поданных в установленном порядке.

2.11. Иные требования, в том числе учитывающие особенности предоставления муниципальной услуги в МФЦ предоставления государственных и муниципальных услуг и особенности предоставления муниципальной услуги в электронной форме:

2.11.1. Предоставление муниципальной услуги посредством МФЦ осуществляется в подразделениях государственного бюджетного учреждения Ленинградской области «Многофункциональный центр предоставления государственных и муниципальных услуг» (далее – ГБУ ЛО «МФЦ») при наличии вступившего в силу соглашения о взаимодействии между ГБУ ЛО «МФЦ» и Отдела. Предоставление муниципальной услуги в иных МФЦ осуществляется при наличии вступившего в силу соглашения о взаимодействии между ГБУ ЛО «МФЦ» и иным МФЦ.

2.11.2. Иные требования, в том числе учитывающие особенности

предоставления муниципальной услуги в МФЦ.

В случае подачи документов в Отдел посредством МФЦ специалист МФЦ, осуществляющий прием и обработку документов, представляемых для получения муниципальной услуги, выполняет следующие действия:

- определяет предмет обращения;
- проводит проверку полномочий лица, подающего документы;
- проводит проверку правильности заполнения запроса и соответствия представленных документов требованиям настоящего Административного регламента.

При обнаружении несоответствия документов требованиям настоящего Административного регламента специалист МФЦ, осуществляющий прием документов, уведомляет заявителя (уполномоченное лицо) о наличии препятствий к приему заявки и возвращает документы заявителю (уполномоченному лицу) для устранения выявленных недостатков:

-осуществляет сканирование представленных документов, формирует электронное дело, все документы которого связываются единым уникальным идентификационным кодом, позволяющим установить принадлежность документов конкретному заявителю и виду муниципальной услуги;

- по окончании приема документов специалист МФЦ выдает заявителю (уполномоченному лицу) расписку в приеме документов;

направляет копии документов, с составлением описи этих документов по реестру в Отдел:

- в электронном виде (в составе пакетов электронных дел) в день обращения заявителя в МФЦ;

- на бумажных носителях – в течение трех рабочих дней со дня обращения заявителя (уполномоченного лица) в МФЦ (подлинники и/или нотариально заверенные копии, либо копии, заверенные уполномоченными лицами МФЦ), посредством курьерской связи, с составлением описи передаваемых документов, с указанием даты, количества листов, фамилии, должности и подписанные уполномоченным специалистом МФЦ.

По окончании приема документов специалист МФЦ выдает заявителю расписку в приеме документов.

При обращении заявителя (уполномоченного лица) в Отдел посредством МФЦ и при указании заявителем (уполномоченным лицом) места получения ответа (результата предоставления муниципальной услуги) в МФЦ, ответственный специалист Отдела направляет в МФЦ по реестру документы, являющиеся результатом предоставления муниципальной услуги, для их последующего подписания и передачи экземпляров заявителю (уполномоченному лицу), в срок не более 1 рабочего дня со дня их регистрации в Отделе и не позднее двух рабочих дней до окончания срока предоставления муниципальной услуги.

Специалист МФЦ, ответственный за выдачу документов, полученных от Отдела, в день получения документов сообщает заявителю

(уполномоченному лицу) о принятом решении по телефону (с записью даты и времени телефонного звонка), а также о возможности получения документов в МФЦ.

Выдача договора передачи занимаемых жилых помещений в собственность граждан и других исходящих форм осуществляется на основании документов, удостоверяющих личность, под роспись в журнале учета выданных документов заявителям.

После подписания заявителем документов, являющихся результатом предоставления муниципальной услуги, договор передачи занимаемых жилых помещений в собственность граждан, оформленный в количестве 4 экземпляров, выдается на руки заявителю для последующей регистрации права собственности граждан в управлении Федеральной службы по государственной регистрации, кадастра и картографии, о чем МФЦ информирует Отдел в срок не более 3 рабочих дней со дня подписания вышеуказанных документов.

Передача сопроводительной ведомости неполученных договоров передачи занимаемых жилых помещений в собственность граждан и других исходящих форм по истечению двух месяцев направляется в Отдел по реестру невостребованных документов.

2.12. Особенности предоставления муниципальной услуги в электронном виде.

2.12.1. Особенности предоставления муниципальной услуги в электронном виде, в том числе предоставления возможности подачи электронных документов на ПГУ ЛО.

Предоставление муниципальной услуги в электронном виде осуществляется при технической реализации услуги на ПГУ ЛО.

Деятельность ПГУ ЛО по организации предоставления муниципальной услуги осуществляется в соответствии с Федеральным законом от 27.07.2010 № 210-ФЗ «Об организации предоставления государственных и муниципальных услуг», Федеральным законом от 27.07.2006 № 149-ФЗ «Об информации, информационных технологиях и о защите информации», постановлением Правительства Российской Федерации от 25.06.2012 № 634 «О видах электронной подписи, использование которых допускается при обращении за получением государственных и муниципальных услуг».

2.12.1.1. Для получения муниципальной услуги через ПГУ ЛО заявителю необходимо предварительно пройти процесс регистрации в Единой системе идентификации и аутентификации (далее – ЕСИА).

2.12.1.2. Муниципальная услуга может быть получена через ПГУ ЛО следующими способами:

с обязательной личной явкой на прием в Администрацию;

без личной явки на прием в Администрацию с результатом получения услуги - проект договора купли-продажи муниципального имущества или отказ в предоставлении услуги.

2.12.1.3. Для получения муниципальной услуги без личной явки на приём в Администрацию заявителю необходимо предварительно оформить усиленную квалифицированную электронную подпись (далее – ЭП) для заверения заявления и документов, поданных в электронном виде на ПГУ ЛО.

2.12.1.4. Для подачи заявления через ПГУ ЛО заявитель должен выполнить следующие действия:

пройти идентификацию и аутентификацию в ЕСИА;

в личном кабинете на ПГУ ЛО заполнить в электронном виде заявление на оказание услуги;

в случае, если заявитель выбрал способ оказания услуги с личной явкой на прием в Администрацию – приложить к заявлению электронные документы;

в случае, если заявитель выбрал способ оказания услуги без личной явки на прием в Администрацию:

- приложить к заявлению электронные документы, заверенные усиленной квалифицированной электронной подписью;

- приложить к заявлению электронный документ, заверенный усиленной квалифицированной электронной подписью нотариуса (в случае, если требуется представление документов, заверенных нотариально);

- заверить заявление усиленной квалифицированной электронной подписью, если иное не установлено действующим законодательством.

направить пакет электронных документов в Администрацию посредством функционала ПГУ ЛО.

2.12.1.5. В результате направления пакета электронных документов посредством ПГУ ЛО в соответствии с требованиями пункта 4 или 5 автоматизированной информационной системой межведомственного электронного взаимодействия Ленинградской области (далее – АИС «Межвед ЛО») производится автоматическая регистрация поступившего пакета электронных документов и присвоение пакету уникального номера дела. Номер дела доступен заявителю в личном кабинете ПГУ ЛО.

2.12.1.6. При предоставлении муниципальной услуги через ПГУ ЛО, в случае если направленные заявителем (уполномоченным лицом) электронное заявление и электронные документы заверены усиленной квалифицированной электронной подписью, специалист выполняет следующие действия:

формирует пакет документов, поступивший через ПГУ ЛО, и передает специалисту Отдела, наделенному в соответствии с должностной инструкцией функциями по выполнению административной процедуры по приему заявлений и проверке документов, представленных для рассмотрения;

после рассмотрения документов и принятия решения о предоставлении муниципальной услуги (отказе в предоставлении) заполняет



предусмотренные в АИС «Межвед ЛО» формы о принятом решении и переводит дело в архив АИС «Межвед ЛО»;

уведомляет заявителя о принятом решении с помощью указанных в заявлении средств связи, затем направляет документ способом, указанным в заявлении: почтой, либо выдает его при личном обращении заявителя, либо направляет электронный документ, подписанный усиленной квалифицированной электронной подписью специалиста, принявшего решение, в Личный кабинет заявителя.

2.12.1.7. При предоставлении муниципальной услуги через ПГУ ЛО, в случае если направленные заявителем (уполномоченным лицом) электронное заявление и электронные документы не заверены усиленной квалифицированной электронной подписью, специалист Отдела выполняет следующие действия:

-формирует пакет документов, поступивший через ПГУ ЛО, и передает специалисту Отдела, наделенному в соответствии с должностной инструкцией функциями по выполнению административной процедуры по приему заявлений и проверке документов, представленных для рассмотрения;

-формирует через АИС «Межвед ЛО» приглашение на прием, которое должно содержать следующую информацию: адрес Администрации, в которую необходимо обратиться заявителю, дату и время приема, номер очереди, идентификационный номер приглашения и перечень документов, которые необходимо представить на приеме. В АИС «Межвед ЛО» дело переводит в статус «Заявитель приглашен на прием».

В случае неявки заявителя на прием в назначенное время заявление и документы хранятся в АИС «Межвед ЛО» в течение 30 календарных дней, затем специалист Отдела, наделенное, в соответствии с должностной инструкцией, функциями по приему заявлений и документов через ПГУ ЛО переводит документы в архив АИС «Межвед ЛО».

Заявитель должен явиться на прием в указанное время. В случае, если заявитель явился позже, он обслуживается в порядке живой очереди. В любом из случаев специалист Отдела, ведущее прием, отмечает факт явки заявителя в АИС «Межвед ЛО», дело переводит в статус «Прием заявителя окончен».

После рассмотрения документов и принятия решения о предоставлении (отказе в предоставлении) муниципальной услуги заполняет предусмотренные в АИС «Межвед ЛО» формы о принятом решении и переводит дело в архив АИС «Межвед ЛО».

Специалист Отдела уведомляет заявителя о принятом решении с помощью указанных в заявлении средств связи, затем направляет документ способом, указанным в заявлении: в письменном виде почтой, либо выдает его при личном обращении заявителя, либо направляет электронный документ, подписанный усиленной квалифицированной

электронной подписью специалиста, принявшего решение, в личный кабинет ПГУ.

2.12.1.8. В случае поступления всех документов, указанных в пункте 2.2.13 настоящего Административного регламента, и отвечающих требованиям, в форме электронных документов (электронных образов документов), удостоверенных усиленной квалифицированной электронной подписью, днем обращения за предоставлением муниципальной услуги считается дата регистрации приема документов на ПГУ ЛО.

В случае, если направленные заявителем (уполномоченным лицом) электронное заявление и документы не заверены усиленной квалифицированной электронной подписью, днем обращения за предоставлением муниципальной услуги считается дата личной явки заявителя в Администрацию с предоставлением документов, указанных в пункте 2.2.13 настоящего Административного регламента.

2.12.1.9. Отдел при поступлении документов от заявителя посредством ПГУ по требованию заявителя направляет результат предоставления услуги (проект договора купли-продажи муниципального имущества или отказ в предоставлении услуги) в форме электронного документа, подписанного усиленной квалифицированной электронной подписью специалиста, принявшего решение (в этом случае заявитель при подаче запроса на предоставление услуги отмечает в соответствующем поле такую необходимость).

### III. Информация об услугах, являющихся необходимыми и обязательными для предоставления муниципальной услуги

3.1. Обращение заявителя за получением услуг, которые являются необходимыми и обязательными для предоставления муниципальной услуги, не требуется.

### IV. Состав, последовательность и сроки выполнения административных процедур, требования к порядку их выполнения, в том числе особенности выполнения административных процедур в электронной форме

4.1. Блок-схема последовательности административных процедур при предоставлении муниципальной услуги представлена в Приложении 3 к настоящему Административному регламенту.

4.2. Предоставление муниципальной услуги осуществляется специалистом Отдела.

4.3. Содержание и продолжительность административных процедур и (или) максимальный срок их выполнения.

Предоставление муниципальной услуги включает в себя следующие административные процедуры:

4.3.1 Основанием для начала административной процедуры является представление заявителем в Отдел заявления о приватизации жилого помещения, которое регистрируется уполномоченным специалистом администрации в журнале регистрации заявлений в день приема.

В случае, если заявителем самостоятельно не представлены документы, необходимые для предоставления муниципальной услуги, указанные в п. 2.2.14 настоящего Административного регламента, специалистом, ответственным за межведомственное взаимодействие, не позднее 3 (трех) рабочих дней, следующих за днем регистрации пакета документов, направляются соответствующие запросы.

4.3.2. В течение месяца с момента подачи заявления о приватизации жилого помещения уполномоченный специалист Отдела производит проверку представленного гражданами пакета документов на соответствие требованиям законодательства о приватизации жилого помещения. При выявлении в ходе проверки существенных замечаний по представленному гражданами пакету документов специалист информирует граждан о выявленных замечаниях и обеспечивает необходимые условия для их скорейшего устранения.

4.3.3. После чего специалист приступает к оформлению договора передачи. Договор передачи оформляется в 4 экземплярах:

4.3.4. Далее договор передачи подписывается уполномоченным представителем собственника жилого помещения.

4.3.5. По истечении двух месяцев с момента подачи заявления на приватизацию жилого помещения граждане подписывают договор передачи лично в присутствии уполномоченного специалиста, который регистрирует договор в соответствующем журнале. Граждане получают на руки 3 экземпляра договора и копии документов, необходимых для регистрации права собственности.

Один экземпляр договора передачи приобщается к документам, поступившим и сформированным в ходе организации процесса приватизации, после регистрации права собственности граждан в управлении Федеральной службы по государственной регистрации, кадастра и картографии и вносится в электронную базу Отдела.

Документы, предоставленные гражданами в Отдел, формируются в отдельные дела и сдаются в архив.

При обращении заявителя (уполномоченного лица) в Отдел посредством МФЦ, предоставление результата оказания муниципальной услуги заявителю осуществляется в соответствии с п. 2.11 настоящего Административного регламента.

При обращении заявителя (уполномоченного лица) в Отдел посредством ПГУ ЛО предоставление результата оказания муниципальной услуги заявителю осуществляется в соответствии с п. 2.12 настоящего Административного регламента.

#### 4.4. Критерии принятия решений.

Решение должно соответствовать следующим требованиям (критериям) в процессе реализации административной процедуры при предоставлении муниципальной услуги:

- соответствие действующему законодательству РФ;
- изложение в простой, доступной для восприятия форме;
- тексты материалов печатаются удобным для чтения шрифтом без исправлений.

#### 4.5. Результат выполнения административной процедуры.

Результат муниципальной услуги фиксируется договором передачи в собственность граждан занимаемого жилого помещения либо отказом в приватизации жилого помещения муниципального жилого фонда.

4.6. Способ фиксации результата выполнения административного действия, в том числе через МФЦ и в электронной форме.

Договор передачи занимаемых жилых помещений в собственность граждан подписывает председатель Отдела информирование заявителя осуществляется в письменном виде путем почтовых отправлений либо по электронной почте.

В случае предоставления гражданином заявления о предоставлении муниципальной услуги через МФЦ документ, подтверждающий принятие решения, направляется в МФЦ, если иной способ получения не указан заявителем.

В случае предоставления гражданином заявления о предоставлении муниципальной услуги через ПГУ ЛО документ, подтверждающий принятие решения, направляется через функционал личного кабинета ПГУ ЛО. Заявитель вправе получить оригинал документа в Отдел или почтовой связью.

### V. Формы контроля за предоставлением муниципальной услуги

5.1. Контроль за надлежащим исполнением настоящего Административного регламента осуществляет глава Администрации, заместитель главы Администрации, курирующий деятельность Отдела, начальник имущественного отдела.

5.2. Контроль соблюдения специалистами филиалов ГБУ ЛО «МФЦ» последовательности действий, определенных административными процедурами, осуществляется директором филиала ГБУ ЛО «МФЦ».

Порядок осуществления текущего контроля за соблюдением и исполнением ответственными должностными лицами положений административного регламента услуги и иных нормативных правовых актов, устанавливающих требования к предоставлению муниципальной услуги, а также принятием решений ответственными лицами

5.3. Текущий контроль за совершением действий и принятием решений при предоставлении муниципальной услуги осуществляется главой Администрации, заместителем главы Администрации курирующим деятельность Отдела, председателем Отдела, начальником имущественного отдела в виде:

- проведения текущего мониторинга предоставления муниципальной услуги;
- контроля сроков осуществления административных процедур (выполнения действий и принятия решений);
- проверки процесса выполнения административных процедур (выполнения действий и принятия решений);
- контроля качества выполнения административных процедур (выполнения действий и принятия решений);
- приема, рассмотрения и оперативного реагирования на обращения и жалобы заявителей по вопросам, связанным с предоставлением муниципальной услуги.

5.4. Текущий контроль за регистрацией входящей и исходящей корреспонденции (заявлений о предоставлении муниципальной услуги, обращений о предоставлении информации о порядке предоставления муниципальной услуги, ответов должностных лиц Отдела на соответствующие заявления и обращения, а также запросов Администрации осуществляет председатель Отдела, начальник имущественного отдела.

5.5. Для текущего контроля используются сведения, полученные из электронной базы данных, служебной корреспонденции Администрации, устной и письменной информации должностных лиц Отдела.

Порядок и периодичность осуществления плановых и внеплановых проверок полноты и качества предоставления муниципальной услуги

5.6. Контроль за полнотой и качеством предоставления муниципальной услуги включает в себя проведение проверок, выявление и устранение нарушений прав заявителей, рассмотрение, принятие решений и подготовку ответов на обращения заявителей, содержащих жалобы на решения, действия (бездействие) должностных лиц.

5.7. Проверки могут быть внеплановыми и плановыми.

Внеплановая проверка назначается по факту поступления обращения (жалобы) заявителя о нарушениях, допущенных при предоставлении муниципальной услуги, а также в случае поступления в Администрацию иной информации, указывающей на имеющиеся нарушения, и проводится в отношении конкретного обращения.

Плановая (комплексная) проверка назначается в случае поступления в Администрацию в течение года более 3 (трех) жалоб заявителей о

нарушениях, допущенных при предоставлении муниципальной услуги, и проводится в отношении всей документации Отдела, осуществлявшего предоставление муниципальной услуги, касающейся оказания муниципальной услуги за последний квартал.

В случае отсутствия жалоб заявителей периодичность плановых проверок определяет глава Администрации.

5.8. В целях проведения внеплановой/плановой проверки распоряжением главы Администрации создается Комиссия и назначается председатель Комиссии. Результаты внеплановой и плановой проверок оформляются актом Комиссии, в котором отмечаются выявленные недостатки и предложения по их устранению.

5.9. Результатами проведения проверок являются:

- выявление нарушения выполнения административных процедур;
- выявление неправомерно принятых решений о предоставлении муниципальной услуги;
- устранение выявленных ошибок (нарушений);
- выявление отсутствия ошибок (нарушений).

Ответственность должностных лиц за решения и действия (бездействие),  
принимаемые (осуществляемые) в ходе предоставления  
муниципальной услуги

5.10. О случаях и причинах нарушения сроков и содержания административных процедур ответственные за их осуществление специалисты Отдела немедленно информируют своих непосредственных руководителей, а также принимают срочные меры по устранению нарушений.

Специалисты Отдела, участвующие в предоставлении муниципальной услуги, несут ответственность за соблюдение сроков и порядка исполнения административных процедур.

5.11. В случае выявления по результатам осуществления текущего контроля нарушений сроков и порядка исполнения административных процедур, обоснованности и законности совершения действий виновные лица привлекаются к ответственности в порядке, установленном законодательством Российской Федерации.

5.12. Ответственность специалиста за соблюдение требований настоящего Административного регламента по каждой административной процедуре или действие (бездействие) при исполнении муниципальной услуги, закрепляется в должностной инструкции специалиста Отдела.

VI. Досудебный (внесудебный) порядок обжалования решений и действий (бездействия) органа, предоставляющего муниципальную услугу,

а также должностных лиц органа, предоставляющего муниципальную услугу, либо муниципальных служащих, многофункционального центра предоставления государственных и муниципальных услуг, работника многофункционального центра предоставления государственных и муниципальных услуг

6.1. Заявители либо их представители имеют право на досудебное (внесудебное) обжалование решений и действий (бездействия), принятых (осуществляемых) в ходе предоставления муниципальной услуги.

6.2. Предметом досудебного (внесудебного) обжалования заявителем решений и действий (бездействия) органа, предоставляющего муниципальную услугу, должностного лица органа, предоставляющего муниципальную услугу, либо муниципального служащего, многофункционального центра, работника многофункционального центра являются:

1) нарушение срока регистрации запроса заявителя о предоставлении муниципальной услуги;

2) нарушение срока предоставления муниципальной услуги. В указанном случае досудебное (внесудебное) обжалование заявителем решений и действий (бездействия) многофункционального центра, работника многофункционального центра возможно в случае, если на многофункциональный центр, решения и действия (бездействие) которого обжалуются, возложена функция по предоставлению соответствующих муниципальных услуг в полном объеме в порядке, определенном частью 1.3 статьи 16 Федерального закона от 27.07.2010 № 210-ФЗ;

3) требование у заявителя документов или информации либо осуществления действий, представление или осуществление которых не предусмотрено нормативными правовыми актами Российской Федерации, нормативными правовыми актами Ленинградской области, муниципальными правовыми актами для предоставления муниципальной услуги;

4) отказ в приеме документов, представление которых предусмотрено нормативными правовыми актами Российской Федерации, нормативными правовыми актами Ленинградской области, муниципальными правовыми актами для предоставления муниципальной услуги, у заявителя;

5) отказ в предоставлении муниципальной услуги, если основания отказа не предусмотрены федеральными законами и принятыми в соответствии с ними иными нормативными правовыми актами Российской Федерации, законами и иными нормативными правовыми актами Ленинградской области, муниципальными правовыми актами. В указанном случае досудебное (внесудебное) обжалование заявителем решений и действий (бездействия) многофункционального центра, работника многофункционального центра возможно в случае, если на

многофункционального центра, решения и действия (бездействие) которого обжалуются, возложена функция по предоставлению соответствующих муниципальных услуг в полном объеме в порядке, определенном частью 1.3 статьи 16 Федерального закона от 27.07.2010 № 210-ФЗ;

б) затребование с заявителя при предоставлении муниципальной услуги платы, не предусмотренной нормативными правовыми актами Российской Федерации, нормативными правовыми актами Ленинградской области, муниципальными правовыми актами;

7) отказ органа, предоставляющего муниципальную услугу, должностного лица органа, предоставляющего муниципальную услугу, многофункционального центра, работника многофункционального центра в исправлении допущенных ими опечаток и ошибок в выданных в результате предоставления муниципальной услуги документах либо нарушение установленного срока таких исправлений. В указанном случае досудебное (внесудебное) обжалование заявителем решений и действий (бездействия) многофункционального центра, работника многофункционального центра возможно в случае, если на многофункционального центра, решения и действия (бездействие) которого обжалуются, возложена функция по предоставлению соответствующих муниципальных услуг в полном объеме в порядке, определенном частью 1.3 статьи 16 Федерального закона от 27.07.2010 № 210-ФЗ;

8) нарушение срока или порядка выдачи документов по результатам предоставления муниципальной услуги;

9) приостановление предоставления муниципальной услуги, если основания приостановления не предусмотрены федеральными законами и принятыми в соответствии с ними иными нормативными правовыми актами Российской Федерации, законами и принятыми в соответствии с ними иными нормативными правовыми актами Ленинградской области, муниципальными правовыми актами. В указанном случае досудебное (внесудебное) обжалование заявителем решений и действий (бездействия) многофункционального центра, работника многофункционального центра возможно в случае, если на многофункционального центра, решения и действия (бездействие) которого обжалуются, возложена функция по предоставлению соответствующих муниципальных услуг в полном объеме в порядке, определенном частью 1.3 статьи 16 Федерального закона от 27.07.2010 № 210-ФЗ;

10) требование у заявителя при предоставлении муниципальной услуги документов или информации, отсутствие и (или) недостоверность которых не указывались при первоначальном отказе в приеме документов, необходимых для предоставления муниципальной услуги, либо в предоставлении муниципальной, за исключением случаев, предусмотренных пунктом 4 части 1 статьи 7 Федерального закона от 27.07.2010 № 210-ФЗ. В указанном случае досудебное (внесудебное) обжалование заявителем решений и действий



(бездействия) многофункционального центра, работника многофункционального центра возможно в случае, если на многофункциональный центр, решения и действия (бездействие) которого обжалуются, возложена функция по предоставлению соответствующих муниципальных услуг в полном объеме в порядке, определенном частью 1.3 статьи 16 Федерального закона от 27.07.2010 № 210-ФЗ.

6.3. Жалоба (Приложение 4) подается в письменной форме на бумажном носителе, в электронной форме в орган, предоставляющий муниципальную услугу, ГБУ ЛО «МФЦ» либо в Отдел экономического развития и инвестиционной деятельности Ленинградской области, являющийся учредителем ГБУ ЛО «МФЦ» (далее - учредитель ГБУ ЛО «МФЦ»). Жалобы на решения и действия (бездействие) руководителя органа, предоставляющего муниципальную услугу, подаются в вышестоящий орган (при его наличии) либо в случае его отсутствия рассматриваются непосредственно руководителем органа, предоставляющего муниципальную услугу. Жалобы на решения и действия (бездействие) работника ГБУ ЛО «МФЦ» подаются руководителю этого многофункционального центра. Жалобы на решения и действия (бездействие) ГБУ ЛО «МФЦ» подаются учредителю ГБУ ЛО «МФЦ».

Жалоба на решения и действия (бездействие) органа, предоставляющего муниципальную услугу, должностного лица органа, предоставляющего муниципальную услугу, муниципального служащего, руководителя органа, предоставляющего муниципальную услугу, может быть направлена по почте, через многофункциональный центр, с использованием информационно-телекоммуникационной сети «Интернет», официального сайта органа, предоставляющего муниципальную услугу, ЕПГУ либо ПГУ ЛО, а также может быть принята при личном приеме заявителя. Жалоба на решения и действия (бездействие) многофункционального центра, работника многофункционального центра может быть направлена по почте, с использованием информационно-телекоммуникационной сети «Интернет», официального сайта многофункционального центра, ЕПГУ либо ПГУ ЛО, а также может быть принята при личном приеме заявителя.

6.4. Основанием для начала процедуры досудебного (внесудебного) обжалования является подача заявителем жалобы, соответствующей требованиям [части 5 статьи 11.2](#) Федерального закона № 210-ФЗ.

В письменной жалобе в обязательном порядке указываются:

- наименование органа, предоставляющего муниципальную услугу, должностного лица органа, предоставляющего муниципальную услугу, либо муниципального служащего, филиала, отдела, удаленного рабочего места ГБУ ЛО «МФЦ», его руководителя и (или) работника, решения и действия (бездействие) которых обжалуются;

- фамилия, имя, отчество (последнее - при наличии), сведения о месте жительства заявителя - физического лица либо наименование, сведения о

месте нахождения заявителя - юридического лица, а также номер (номера) контактного телефона, адрес (адреса) электронной почты (при наличии) и почтовый адрес, по которым должен быть направлен ответ заявителю;

- сведения об обжалуемых решениях и действиях (бездействии) органа, предоставляющего муниципальную услугу, должностного лица органа, предоставляющего муниципальную услугу, либо муниципального служащего, филиала, отдела, удаленного рабочего места ГБУ ЛО «МФЦ», его работника;

- доводы, на основании которых заявитель не согласен с решением и действием (бездействием) органа, предоставляющего муниципальную услугу, должностного лица органа, предоставляющего муниципальную услугу, либо муниципального служащего, филиала, отдела, удаленного рабочего места ГБУ ЛО «МФЦ», его работника. Заявителем могут быть представлены документы (при наличии), подтверждающие доводы заявителя, либо их копии.

6.5. Заявитель имеет право на получение информации и документов, необходимых для составления и обоснования жалобы, в случаях, установленных [статьей 11.1](#) Федерального закона № 210-ФЗ, при условии, что это не затрагивает права, свободы и законные интересы других лиц, и если указанные информация и документы не содержат сведений, составляющих государственную или иную охраняемую тайну.

6.6. Жалоба, поступившая в орган, предоставляющий муниципальную услугу, ГБУ ЛО «МФЦ», учредителю ГБУ ЛО «МФЦ», либо вышестоящий орган (при его наличии), подлежит рассмотрению в течение пятнадцати рабочих дней со дня ее регистрации, а в случае обжалования отказа органа, предоставляющего муниципальную услугу, ГБУ ЛО «МФЦ», в приеме документов у заявителя либо в исправлении допущенных опечаток и ошибок или в случае обжалования нарушения установленного срока таких исправлений - в течение пяти рабочих дней со дня ее регистрации.

6.7. По результатам рассмотрения жалобы принимается одно из следующих решений:

1) жалоба удовлетворяется, в том числе в форме отмены принятого решения, исправления допущенных опечаток и ошибок в выданных в результате предоставления муниципальной услуги документах, возврата заявителю денежных средств, взимание которых не предусмотрено нормативными правовыми актами Российской Федерации, нормативными правовыми актами субъектов Российской Федерации, муниципальными правовыми актами;

2) в удовлетворении жалобы отказывается.

Не позднее дня, следующего за днем принятия решения по результатам рассмотрения жалобы, заявителю в письменной форме и по желанию заявителя в электронной форме направляется мотивированный ответ о результатах рассмотрения жалобы:

- в случае признания жалобы подлежащей удовлетворению в ответе заявителю дается информация о действиях, осуществляемых органом, предоставляющим муниципальную услугу, многофункциональным центром в целях незамедлительного устранения выявленных нарушений при оказании муниципальной услуги, а также приносятся извинения за доставленные неудобства и указывается информация о дальнейших действиях, которые необходимо совершить заявителю в целях получения муниципальной услуги;

- в случае признания жалобы не подлежащей удовлетворению в ответе заявителю даются аргументированные разъяснения о причинах принятого решения, а также информация о порядке обжалования принятого решения.

В случае установления в ходе или по результатам рассмотрения жалобы признаков состава административного правонарушения или преступления должностное лицо, работник, наделенные полномочиями по рассмотрению жалоб, незамедлительно направляют имеющиеся материалы в органы прокуратуры.

Приложение № 1  
к Административному регламенту

Информация о местах нахождения,  
справочных телефонах и адресах электронной почты МФЦ

Телефон единой справочной службы ГБУ ЛО «МФЦ»: 8 (800) 500-00-47 (на территории России звонок бесплатный), адрес электронной почты: info@mfc47.ru.

В режиме работы возможны изменения. Актуальную информацию о местах нахождения, справочных телефонах и режимах работы филиалов МФЦ можно получить на сайте МФЦ Ленинградской области [www.mfc47.ru](http://www.mfc47.ru)

№ п/п	Наименование МФЦ	Почтовый адрес	График работы	Телефон
<b>Предоставление услуг в Бокситогорском районе Ленинградской области</b>				
1	Филиал ГБУ ЛО «МФЦ» «Тихвинский» - отдел «Бокситогорск»	187650, Россия, Ленинградская область, Бокситогорский район, г. Бокситогорск, ул. Заводская, д. 8	Понедельник - пятница с 9.00 до 18.00. Суббота – с 09.00 до 14.00.	8 (800) 500-00-47
	Филиал ГБУ ЛО «МФЦ» «Тихвинский» - отдел «Пикалево»	187602, Россия, Ленинградская область, Бокситогорский район, г. Пикалево, ул. Заводская, д. 11а	Понедельник - пятница с 9.00 до 18.00. Суббота – с 09.00 до 14.00.	8 (800) 500-00-47
<b>Предоставление услуг в Волосовском районе Ленинградской области</b>				
2	Филиал ГБУ ЛО «МФЦ» «Волосовский»	188410, Россия, Ленинградская обл., Волосовский район, г. Волосово, усадьба СХТ, д.1 лит. А	С 9.00 до 21.00 ежедневно, без перерыва	8 (800) 500-00-47
<b>Предоставление услуг в Волховском районе Ленинградской области</b>				
3	Филиал ГБУ ЛО «МФЦ» «Волховский»	187406, Ленинградская область, г. Волхов, ул. Авиационная, д. 27	С 9.00 до 21.00 ежедневно, без перерыва	8 (800) 500-00-47
<b>Предоставление услуг во Всеволожском районе Ленинградской области</b>				
4	Филиал ГБУ ЛО «МФЦ» «Всеволожский»	188643, Россия, Ленинградская область, Всеволожский район, г. Всеволожск, ул. Пожвинская, д. 4а	С 9.00 до 21.00 ежедневно, без перерыва	8 (800) 500-00-47
	Филиал ГБУ ЛО «МФЦ» «Всеволожский» - отдел «Новосаратовка»	188681, Россия, Ленинградская область, Всеволожский район, д. Новосаратовка, д. 8 (52-й километр внутреннего кольца КАД, в здании МРЭО-15, рядом с АЗС Лукойл)	С 9.00 до 21.00 ежедневно, без перерыва	8 (800) 500-00-47
	Филиал ГБУ ЛО «МФЦ» «Всеволожский» - отдел «Сертолово»	188650, Россия, Ленинградская область, Всеволожский район, г. Сертолово, ул. Центральная, д. 8, корп. 3	С 9.00 до 21.00 ежедневно, без перерыва	8 (800) 500-00-47
	Филиал ГБУ ЛО «МФЦ» «Всеволожский» - отдел «Мурино»	188662, Россия, Ленинградская область, Всеволожский район, п. Мурино, ул. Вокзальная, д. 19	С 9.00 до 21.00 ежедневно, без перерыва	8 (800) 500-00-47
	Филиал ГБУ ЛО «МФЦ» «Всеволожский» - отдел «Кудрово»	188689, Россия, Ленинградская область, Всеволожский район, д. Кудрово, 13-ый км автодороги "Кола". Автополе, здание 5, 2 этаж	С 9.00 до 21.00 ежедневно, без перерыва	8 (800) 500-00-47

<b>Предоставление услуг в Выборгском районе Ленинградской области</b>				
5	Филиал ГБУ ЛО «МФЦ» «Выборгский»	188800, Россия, Ленинградская область, Выборгский район, г. Выборг, ул. Вокзальная, д.13	С 9.00 до 21.00 ежедневно, без перерыва	8 (800) 500-00-47
	Филиал ГБУ ЛО «МФЦ» «Выборгский» - отдел «Роцино»	188820, Россия, Ленинградская область, Выборгский район, п. Роцино, ул. Советская, д.8	С 9.00 до 21.00 ежедневно, без перерыва	8 (800) 500-00-47
	Филиал ГБУ ЛО «МФЦ» «Выборгский» - отдел «Светогорск»	188992, Ленинградская область, г. Светогорск, ул. Красноармейская д.3	С 9.00 до 21.00 ежедневно, без перерыва	8 (800) 500-00-47
	Филиал ГБУ ЛО «МФЦ» «Выборгский» - отдел «Приморск»	188910, Россия, Ленинградская область, Выборгский район, г. Приморск, наб. Лебедева, д. 4	С 9.00 до 21.00 ежедневно, без перерыва	8 (800) 500-00-47
<b>Предоставление услуг в Гатчинском районе Ленинградской области</b>				
6	Филиал ГБУ ЛО «МФЦ» «Гатчинский»	188300, Россия, Ленинградская область, Гатчинский район, г. Гатчина, Пушкинское шоссе, д. 15 А	С 9.00 до 21.00 ежедневно, без перерыва	8 (800) 500-00-47
	Филиал ГБУ ЛО «МФЦ» «Гатчинский» - отдел «Аэродром»	188309, Россия, Ленинградская область, Гатчинский район, г. Гатчина, ул. Слепнева, д. 13, корп. 1	С 9.00 до 21.00 ежедневно, без перерыва	8 (800) 500-00-47
	Филиал ГБУ ЛО «МФЦ» «Гатчинский» - отдел «Сиверский»	188330, Россия, Ленинградская область, Гатчинский район, пгт. Сиверский, ул. 123 Дивизии, д. 8	С 9.00 до 21.00 ежедневно, без перерыва	8 (800) 500-00-47
	Филиал ГБУ ЛО «МФЦ» «Гатчинский» - отдел «Коммунар»	188330, Россия, Ленинградская область, Гатчинский район, г. Коммунар, Ленинградское шоссе, д. 10	С 9.00 до 21.00 ежедневно, без перерыва	8 (800) 500-00-47
<b>Предоставление услуг в Кингисеппском районе Ленинградской области</b>				
7	Филиал ГБУ ЛО «МФЦ» «Кингисеппский»	188480, Россия, Ленинградская область, Кингисеппский район, г. Кингисепп, ул. Карла Маркса, д. 43	С 9.00 до 21.00 ежедневно, без перерыва	8 (800) 500-00-47
<b>Предоставление услуг в Киришском районе Ленинградской области</b>				
8	Филиал ГБУ ЛО «МФЦ» «Киришский»	187110, Россия, Ленинградская область, Киришский район, г. Кириши, ул. Строителей, д. 2	С 9.00 до 21.00 ежедневно, без перерыва	8 (800) 500-00-47
<b>Предоставление услуг в Кировском районе Ленинградской области</b>				
9	Филиал ГБУ ЛО «МФЦ» «Кировский»	187342, Россия, Ленинградская область, г. Кировск, ул. Набережная 29А	С 9.00 до 21.00 ежедневно, без перерыва	8 (800) 500-00-47
	Филиал ГБУ ЛО «МФЦ» «Кировский» - отдел «Отрадное»	187330, Ленинградская область, Кировский район, г. Отрадное, Ленинградское шоссе, д. 6Б	С 9.00 до 21.00 ежедневно, без перерыва	8 (800) 500-00-47
<b>Предоставление услуг в Лодейнопольском районе Ленинградской области</b>				
10	Филиал ГБУ ЛО «МФЦ» «Лодейнопольский»	187700, Россия, Ленинградская область, Лодейнопольский район, г. Лодейное Поле, ул. Республиканская, д. 51	С 9.00 до 21.00 ежедневно, без перерыва	8 (800) 500-00-47
<b>Предоставление услуг в Ломоносовском районе Ленинградской области</b>				
11	Филиал ГБУ ЛО «МФЦ» «Ломоносовский»	188412, г. Санкт-Петербург, г. Ломоносов, Дворцовый проспект, д. 57/11	С 9.00 до 21.00 ежедневно, без перерыва	8 (800) 500-00-47
<b>Предоставление услуг в Лужском районе Ленинградской области</b>				

12	Филиал ГБУ ЛО «МФЦ» «Лужский»	188230, Россия, Ленинградская область, Лужский район, г. Луга, ул. Миккели, д. 7, корп. 1	С 9.00 до 21.00 ежедневно, без перерыва	8 (800) 500-00-47
<b>Предоставление услуг в Подпорожском районе Ленинградской области</b>				
13	Филиал ГБУ ЛО «МФЦ» «Лодейнопольский»- отдел «Подпорожье»	187782, Ленинградская область, г. Подпорожье, ул. Октябрят д.3	Понедельник - суббота с 9.00 до 20.00. Воскресенье - выходной	8 (800) 500-00-47
<b>Предоставление услуг в Приозерском районе Ленинградской области</b>				
14	Филиал ГБУ ЛО «МФЦ» «Приозерск» - отдел «Сосново»	188731, Россия, Ленинградская область, Приозерский район, пос. Сосново, ул. Механизаторов, д.11	С 9.00 до 21.00 ежедневно, без перерыва	8 (800) 500-00-47
	Филиал ГБУ ЛО «МФЦ» «Приозерск»	188761, Россия, Ленинградская область, Приозерский район., г. Приозерск, ул. Калинина, д. 51 (офис 228)	С 9.00 до 21.00 ежедневно, без перерыва	8 (800) 500-00-47
<b>Предоставление услуг в Сланцевском районе Ленинградской области</b>				
15	Филиал ГБУ ЛО «МФЦ» «Сланцевский»	188565, Россия, Ленинградская область, г. Сланцы, ул. Кирова, д. 16А	С 9.00 до 21.00 ежедневно, без перерыва	8 (800) 500-00-47
<b>Предоставление услуг в г. Сосновый Бор Ленинградской области</b>				
16	Филиал ГБУ ЛО «МФЦ» «Сосновоборский»	188540, Россия, Ленинградская область, г. Сосновый Бор, ул. Мира, д.1	С 9.00 до 21.00 ежедневно, без перерыва	8 (800) 500-00-47
<b>Предоставление услуг в Тихвинском районе Ленинградской области</b>				
17	Филиал ГБУ ЛО «МФЦ» «Тихвинский»	187553, Россия, Ленинградская область, Тихвинский район, г. Тихвин, 1-й микрорайон, д.2	С 9.00 до 21.00 ежедневно, без перерыва	8 (800) 500-00-47
<b>Предоставление услуг в Тосненском районе Ленинградской области</b>				
18	Филиал ГБУ ЛО «МФЦ» «Тосненский»	187000, Россия, Ленинградская область, Тосненский район, г. Тосно, ул. Советская, д. 9В	С 9.00 до 21.00 ежедневно, без перерыва	8 (800) 500-00-47
	Филиал ГБУ ЛО «МФЦ» «Тосненский» - отдел «Тельмановский»	187032, Россия, Ленинградская область, Тосненский район, пос. Тельмана, д. 2-Б	С 9.00 до 21.00 ежедневно, без перерыва	8 (800) 500-00-47
	Филиал ГБУ ЛО «МФЦ» «Тосненский» - отдел «Никольское»	187026, Россия, Ленинградская область, Тосненский район, г. Никольское, ул. Комсомольская, 18	С 9.00 до 21.00 ежедневно, без перерыва	8 (800) 500-00-47
<b>Уполномоченный МФЦ на территории Ленинградской области</b>				
19	ГБУ ЛО «МФЦ» (обслуживание заявителей не осуществляется)	<i>Юридический адрес:</i> 188641, Ленинградская область, Всеволожский район, дер. Новосаратовка, д.8 <i>Почтовый адрес:</i> 191311, г. Санкт-Петербург, ул. Смольного, д. 3, лит. А <i>Фактический адрес:</i> 191024, г. Санкт-Петербург, пр. Бакунина, д. 5, лит. А	пн-чт – с 9.00 до 18.00, пт. – с 9.00 до 17.00, перерыв с 13.00 до 13.48, выходные дни - сб, вс.	8 (800) 500-00-47

Приложение № 2  
к Административному регламенту

В ОУМИ администрации МО «Сясьстройское  
городское поселение»

от \_\_\_\_\_

тел. \_\_\_\_\_

**З А Я В Л Е Н И Е**

1. На основании Закона Российской Федерации «О приватизации жилищного фонда в Российской Федерации» Прошу передать в \_\_\_\_\_  
собственность

(частную, совместную, долевую)

занимаемое нами (мной) по договору социального найма жилое помещение, состоящее из \_\_\_\_\_  
комнат(ы) в \_\_\_\_\_  
(отдельной, коммунальной)  
квартире, находящейся по адресу: г. Сясьстрой,

2. Участвующие в приватизации согласились реализовать свое право на приватизацию занимаемой квартиры со следующим распределением долей (заполняется при передаче жилого помещения в общую долевую собственность:

\_\_\_\_\_

(указать фамилии, имена, отчества - полностью и размер выделяемой доли)

\_\_\_\_\_

\_\_\_\_\_

\_\_\_\_\_

\_\_\_\_\_

3. Ранее никто из членов семьи в приватизации жилой площади не участвовал или реализовал свое право

\_\_\_\_\_

(фамилия, имя, отчество по какому адресу – полностью)

\_\_\_\_\_

---

4. Прошу не включать меня в число участников общей собственности приватизируемого жилого помещения.

С последствиями отказа от участия в приватизации ознакомлен (а):

---

(подпись; фамилия, имя, отчество - полностью)

---

---

---

---

Подписи совершеннолетних членов семьи удостоверяю:

\_\_\_\_\_ Ведущий специалист  
(по учету и распределению жилой площади) - Шустова Юлия Владимировна  
(должность, фамилия, имя, отчество – полностью)

М.П.

« \_\_\_\_\_ » \_\_\_\_\_ 2021 года

Заявление зарегистрировано за № \_\_\_\_\_

Дата регистрации \_\_\_\_\_

К заявлению прилагаются:

1. \_\_\_\_\_
2. \_\_\_\_\_
3. \_\_\_\_\_
4. \_\_\_\_\_



5.

---

6.

---

7.

---

8.

---

9.

---

10.

---

Результат рассмотрения заявления прошу:

<input type="checkbox"/>
<input type="checkbox"/>
<input type="checkbox"/>
<input type="checkbox"/>

выдать на руки в ОУМИ

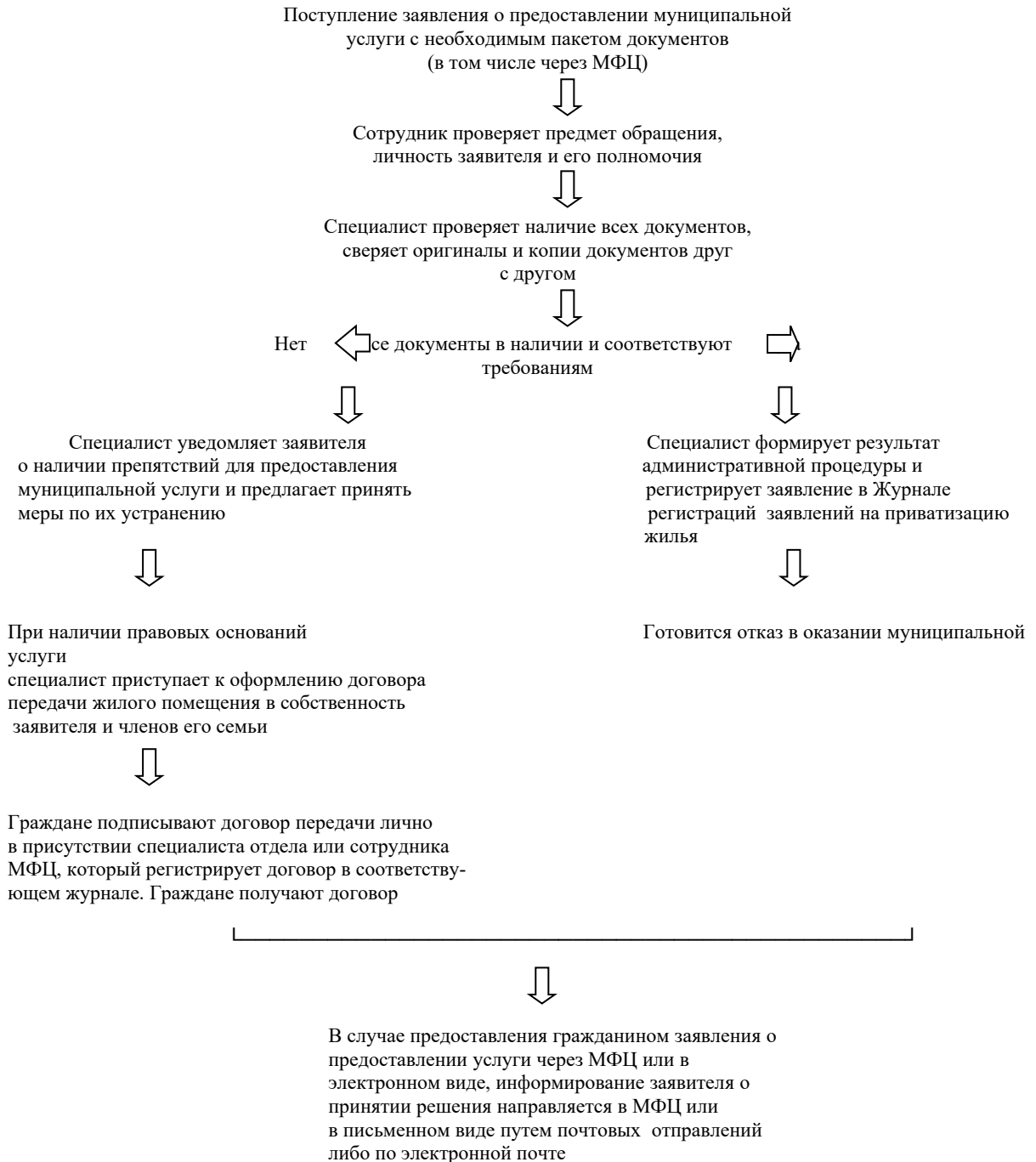
выдать на руки в МФЦ

направить по почте

направить в электронной форме в личный кабинет на ПГУ

Приложение № 3  
к Административному регламенту

БЛОК-СХЕМА  
ПОСЛЕДОВАТЕЛЬНОСТИ АДМИНИСТРАТИВНЫХ ПРОЦЕДУР  
ПРИ ПРЕДОСТАВЛЕНИИ МУНИЦИПАЛЬНОЙ УСЛУГИ



Приложение № 4  
к Административному регламенту

от \_\_\_\_\_  
(ф.и.о. должностного лица,  
полное наименование органа, адрес местонахождения)

от \_\_\_\_\_  
(полное наименование заявителя -  
юридического лица или фамилия,  
имя и отчество физического лица)

ЗАЯВЛЕНИЕ (ЖАЛОБА)

---

---

---

---

---

---

(Дата, подпись заявителя)