

**АДМИНИСТРАЦИЯ МУНИЦИПАЛЬНОГО ОБРАЗОВАНИЯ
«СЯСЬСТРОЙСКОЕ ГОРОДСКОЕ ПОСЕЛЕНИЕ»**

Волховского муниципального района
Ленинградской области

П О С Т А Н О В Л Е Н И Е

от 30 августа 2022 г.

№ 630

Сясьстрой

Об утверждении административного регламента по предоставлению муниципальной услуги «Установление соответствия разрешенного использования земельного участка классификатору видов разрешенного использования земельных участков на территории МО «Сясьстройское городское поселение»»

В соответствии с Конституцией Российской Федерации от 12.12.1993; Гражданским кодексом Российской Федерации (часть первая) от 30.11.1994 № 51; Гражданским кодексом Российской Федерации (часть вторая) от 26.01.1996 № 14-ФЗ; Федеральным законом от 21.07.1997 № 122-ФЗ "О государственной регистрации прав на недвижимое имущество и сделок с ним"; Земельным кодексом Российской Федерации от 25.10.2001 № 136-ФЗ; Федеральным законом от 25.10.2001 № 137-ФЗ "О введении в действие Земельного кодекса Российской Федерации"; Федеральным закон от 06.10.2003 № 131-ФЗ "Об общих принципах организации местного самоуправления в Российской Федерации; Градостроительным кодексом Российской Федерации от 29.12.2004 № 190-ФЗ; Федеральным законом от 29.12.2004 № 191-ФЗ "О введении в действие Градостроительного кодекса Российской Федерации"; Федеральным законом от 24.07.2007 № 221-ФЗ "О государственном кадастре недвижимости"; Федеральным законом от 27.07.2010 № 210-ФЗ "Об организации предоставления государственных и муниципальных услуг"; Федеральным законом от 23.06.2014 № 171-ФЗ "О внесении изменений в Земельный кодекс Российской Федерации и отдельные законодательные акты Российской Федерации"; Приказом Минэкономразвития России от 01.09.2014 № 540 "Об утверждении классификатора видов разрешенного использования земельных участков"; Федеральным законом от 27.07.2006 № 152-ФЗ «О персональных данных»; Федеральным законом от 06 апреля 2011 г. № 63-ФЗ «Об электронной подписи»; Постановлением Правительства Ленинградской области от 30.09.2011 № 310 «Об утверждении плана-графика перехода на

предоставление государственных и муниципальных услуг в электронной форме органами исполнительной власти Ленинградской области и органами местного самоуправления Ленинградской области, а также учреждениями Ленинградской области и муниципальными учреждениями"; Уставом муниципального образования «Сясьстройское городское поселение» Волховского муниципального района Ленинградской области,

п о с т а н о в л я ю :

1. Утвердить Административный регламент предоставления администрацией муниципального образования «Сясьстройское городское поселение» Волховского муниципального района Ленинградской области муниципальной услуги «Установление соответствия разрешенного использования земельного участка классификатору видов разрешенного использования земельных участков на территории МО «Сясьстройское городское поселение» (Приложение).

2. Постановление администрации МО «Сясьстройское городское поселение» от 25 мая 2017 г. № 219 «Об утверждении административного регламента по предоставлению муниципальной услуги «Установление соответствия разрешенного использования земельного участка классификатору видов разрешенного использования земельных участков на территории МО «Сясьстройское городское поселение» Волховского муниципального района Ленинградской области» признать утратившим силу.

3. Опубликовать настоящее постановление в газете «Сясьский рабочий» и разместить на официальном сайте администрации МО «Сясьстройское городское поселение» в сети «Интернет» - <http://www.администрация-сясьстрой.рф>.

4. Постановление вступает в силу после его официального опубликования.

5. Контроль за исполнением данного постановления возложить на заместителя главы администрации по управлению муниципальным имуществом, экономике, промышленности и торговле администрации МО «Сясьстройское городское поселение».

Глава администрации

Ю.В. Столярова

Приложение
УТВЕРЖДЕН
Постановлением главы администрации
МО «Сясьстройское городское поселение»
от 30 августа 2022 г. № 630

А Д М И Н И С Т Р А Т И В Н Ы Й Р Е Г Л А М Е Н Т
по предоставлению муниципальной услуги «Установление соответствия
разрешенного использования земельного участка классификатору видов
разрешенного использования земельных участков на территории
МО «Сясьстройское городское поселение»

1. Общие положения

1.1. Регламент устанавливает порядок и стандарт предоставления муниципальной услуги.

1.2. Заявителями, имеющими право на получение муниципальной услуги (далее – заявитель), являются:

- физические лица, являющиеся правообладателями земельных участков;

- юридические лица (за исключением государственных органов и их территориальных органов, органов государственных внебюджетных фондов и их территориальных органов, органов местного самоуправления), являющиеся правообладателями земельных участков;

- индивидуальные предприниматели, являющиеся правообладателями земельных участков.

Представлять интересы заявителя имеют право:

от имени физических лиц:

- законные представители (родители, усыновители, опекуны) несовершеннолетних в возрасте до 14 лет;

- опекуны недееспособных граждан;

- представители, действующие в силу полномочий, основанных на доверенности или договоре;

от имени юридических лиц:

- лица, действующие в соответствии с законом или учредительными документами от имени юридического лица без доверенности;

- представители юридических лиц в силу полномочий на основании доверенности или договора;

- от имени индивидуальных предпринимателей:

- представители индивидуальных предпринимателей в силу полномочий на основании доверенности или договора.

1.3. Информация о местах нахождения органа местного самоуправления (далее – ОМСУ), предоставляющего муниципальную услугу,

места нахождения, справочные телефоны, адреса электронной почты, график работы, часы приема корреспонденции органов местного самоуправления Ленинградской области и справочные телефоны орган местного самоуправления для получения информации, связанной с предоставлением муниципальной услуги приведены в приложении № 1 к настоящему административному регламенту, организаций, участвующих в предоставлении услуги и не являющихся многофункциональными центрами предоставления государственных и муниципальных услуг, графиках работы, контактных телефонах и т.д. размещаются:

на стендах в местах предоставления муниципальной услуги и услуг, которые являются необходимыми и обязательными для предоставления муниципальной услуги;

на сайте ОМСУ;

на сайте Государственного бюджетного учреждения Ленинградской области «Многофункциональный центр предоставления государственных и муниципальных услуг» (далее – ГБУ ЛО «МФЦ», МФЦ): <http://mfc47.ru/> Информация о местах нахождения и графике работы, справочных телефонах и адресах электронной почты МФЦ приведена в приложении № 2;

на Портале государственных и муниципальных услуг (функций) Ленинградской области (далее – ПГУ ЛО)/на Едином портале государственных услуг (далее – ЕПГУ): www.gu.lenobl.ru/ www.gosuslugi.ru/;

в государственной информационной системе «Реестр государственных и муниципальных услуг (функций) Ленинградской области» (далее – Реестр).

2. Стандарт предоставления муниципальной услуги

2.1. Полное наименование муниципальной услуги: «Установление соответствия разрешенного использования земельного участка классификатору видов разрешенного использования земельных участков на территории МО «Сясьстройское городское поселение».

2.2. Муниципальную услугу предоставляет: ОМСУ. В предоставлении муниципальной услуги участвует ГБУ ЛО «МФЦ».

Заявление на получение муниципальной услуги с комплектом документов принимается:

1) при личной явке:

в ОМСУ;

в филиалах, отделах, удаленных рабочих местах ГБУ ЛО «МФЦ»;

2) без личной явки:

почтовым отправлением в ОМСУ;

в электронной форме через личный кабинет заявителя на ПГУ ЛО/ЕПГУ;

в электронной форме через сайт ОМСУ (при технической реализации).

Заявитель имеет право записаться на прием для подачи заявления о предоставлении услуги следующими способами:

1) посредством ПГУ ЛО/ЕПГУ – в ОМСУ, в МФЦ (при технической

реализации);

- 2) по телефону – в ОМСУ, в МФЦ;
- 3) посредством сайта ОМСУ – в ОМСУ.

Для записи заявитель выбирает любую свободную для приема дату и время в пределах установленного в ОМСУ или МФЦ графика приема заявителей.

2.2.1. В целях предоставления муниципальной услуги установление личности заявителя может осуществляться в ходе личного приема посредством предъявления паспорта гражданина Российской Федерации либо иного документа, удостоверяющего личность, в соответствии с законодательством Российской Федерации или посредством идентификации и аутентификации в ОМСУ, ГБУ ЛО «МФЦ» с использованием информационных технологий, предусмотренных частью 18 статьи 14.1 Федерального закона от 27 июля 2006 г. № 149-ФЗ «Об информации, информационных технологиях и о защите информации» (при наличии технической возможности).

2.2.2. При предоставлении муниципальной услуги в электронной форме идентификация и аутентификация могут осуществляться посредством:

- 1) единой системы идентификации и аутентификации или иных государственных информационных систем, если такие государственные информационные системы в установленном Правительством Российской Федерации порядке обеспечивают взаимодействие с единой системой идентификации и аутентификации, при условии совпадения сведений о физическом лице в указанных информационных системах;

- 2) единой системы идентификации и аутентификации и единой информационной системы персональных данных, обеспечивающей обработку, включая сбор и хранение, биометрических персональных данных, их проверку и передачу информации о степени их соответствия предоставленным биометрическим персональным данным физического лица.

2.3. Результатом предоставления муниципальной услуги является:

- решение ОМСУ об установлении соответствия разрешенного использования земельного участка, указанного в заявлении, виду разрешенного использования земельного участка, установленному Классификатором видов разрешенного использования земельных участков, утвержденным приказом Росреестра от 10.11.2020 № П/0412;

- уведомление об отказе в предоставлении муниципальной услуги.

Результат предоставления муниципальной услуги предоставляется (в соответствии со способом, указанным заявителем при подаче заявления и документов):

- 1) при личной явке:
в ОМСУ;
в филиалах, отделах, удаленных рабочих местах ГБУ ЛО «МФЦ»;
- 2) без личной явки:
почтовым отправлением;
на адрес электронной почты;

в электронной форме через личный кабинет заявителя на ПГУ ЛО/ЕПГУ;

в электронной форме через сайт ОМСУ (при технической реализации).

2.4. Срок предоставления муниципальной услуги составляет не более 30 календарных дней с даты поступления (регистрации) заявления в ОМСУ.

2.5. Правовые основания для предоставления муниципальной услуги.

Перечень нормативных правовых актов, регулирующих предоставление муниципальной услуги:

- Гражданский кодекс Российской Федерации (части первая, вторая);
- Земельный кодекс Российской Федерации;
- Градостроительный кодекс Российской Федерации;
- Федеральный закон от 25.10.2001 № 137-ФЗ «О введении в действие Земельного кодекса Российской Федерации»;
- Федеральный закон от 06.10.2003 № 131-ФЗ «Об общих принципах организации местного самоуправления в Российской Федерации»;
- Федеральный закон от 29.12.2004 № 191-ФЗ «О введении в действие Градостроительного кодекса Российской Федерации»;
- Федеральный закон от 24.07.2007 № 221-ФЗ «О кадастровой деятельности»;
- Федеральный закон от 23.06.2014 № 171-ФЗ «О внесении изменений в Земельный кодекс Российской Федерации и отдельные законодательные акты Российской Федерации»;
- Федеральный закон от 13.07.2015 № 218-ФЗ «О государственной регистрации недвижимости»;
- Приказ Росреестра от 10.11.2020 № П/0412 «Об утверждении классификатора видов разрешенного использования земельных участков»;
- нормативные правовые акты органов местного самоуправления.

2.6. Исчерпывающий перечень документов, необходимых в соответствии с законодательными или иными нормативными правовыми актами для предоставления муниципальной услуги, подлежащих представлению заявителем:

1) заявление о предоставлении услуги в соответствии с приложением № 3.

В заявлении указываются:

- а) фамилия, имя и отчество (при наличии), адрес места жительства заявителя и реквизиты документа, удостоверяющего личность, в случае, если заявление подается физическим лицом;
- б) наименование, адрес места нахождения, фамилия, имя и отчество (при наличии) руководителя, если заявителем является юридическое лицо или индивидуальный предприниматель;
- в) фамилия, имя и отчество (при наличии) представителя заявителя и реквизиты документа, подтверждающего его полномочия, в случае, если заявление подается представителем заявителя;
- г) почтовый адрес (для юридического лица – юридический адрес), адрес электронной почты, номер телефона (факса) для связи с заявителем или

представителем заявителя;

- д) кадастровый номер земельного участка;
- е) категория земель, к которой относится земельный участок;
- ж) вид разрешенного использования земельного участка;
- з) дата, подпись.

Заявление заполняется при помощи технических средств или от руки разборчиво (печатными буквами). Заявление заполняется заявителем собственноручно либо специалистом ГБУ ЛО «МФЦ».

Не допускается исправление ошибок путем зачеркивания или с помощью корректирующих средств.

Бланк заявления заявитель может получить у должностного лица ОМСУ. Заявитель вправе заполнить и распечатать бланк заявления на официальных сайтах ОМСУ;

2) документ, удостоверяющий личность заявителя: документы, удостоверяющие личность гражданина Российской Федерации, в том числе военнослужащего, а также документы, удостоверяющие личность иностранного гражданина, лица без гражданства, включая вид на жительство и удостоверение беженца, с указанием информации о страницах документа, удостоверяющего личность, приобщаемых к делу;

3) учредительные документы (при обращении юридического лица);

4) документ, удостоверяющий право (полномочия) представителя физического (юридического) лица или индивидуального предпринимателя, если с заявлением обращается представитель заявителя.

Представитель заявителя из числа уполномоченных лиц дополнительно представляет документ, удостоверяющий личность, и документ, оформленный в соответствии с действующим законодательством, подтверждающий наличие у представителя права действовать от лица заявителя и определяющий условия и границы реализации права представителя на получение муниципальной услуги (необходимо указать тип доверенности: доверенность, удостоверенную нотариально, либо главой местной администрации поселения и специально уполномоченным должностным лицом местного самоуправления поселения или главой местной администрации муниципального района и специально уполномоченным должностным лицом местного самоуправления муниципального района (в случае если в поселении или расположенном на межселенной территории населенном пункте нет нотариуса), либо должностным лицом консульского учреждения Российской Федерации, уполномоченным на совершение этих действий; доверенность, удостоверенную в соответствии с пунктом 2 статьи 185.1 Гражданского кодекса Российской Федерации и являющуюся приравненной к нотариальной; доверенность в простой письменной форме);

5) копии правоустанавливающих и (или) правоудостоверяющих документов на земельный участок, если права на него не зарегистрированы в Едином государственном реестре недвижимости (далее – ЕГРН).

2.7. Исчерпывающий перечень документов (сведений), необходимых в

соответствии с законодательными или иными нормативными правовыми актами для предоставления муниципальной услуги, находящихся в распоряжении государственных органов, органов местного самоуправления и подведомственных им организаций (за исключением организаций, оказывающих услуги, необходимые и обязательные для предоставления муниципальной услуги) и подлежащих представлению в рамках межведомственного информационного взаимодействия.

Структурное подразделение в рамках межведомственного информационного взаимодействия для предоставления муниципальной услуги запрашивает следующие документы (сведения):

1) выписку из ЕГРН об основных характеристиках и зарегистрированных правах на земельный участок или уведомление об отсутствии в ЕГРН запрашиваемых сведений;

2) выписку из Единого государственного реестра юридических лиц в случае, если заявителем является юридическое лицо;

3) выписку из Единого государственного реестра индивидуальных предпринимателей, если заявителем является индивидуальный предприниматель.

2.7.1. Заявитель вправе представить документы (сведения), указанные в пункте 2.7 настоящего регламента, по собственной инициативе.

2.7.2. При предоставлении муниципальной услуги запрещается требовать от заявителя:

представления документов и информации или осуществления действий, представление или осуществление которых не предусмотрено нормативными правовыми актами, регулирующими отношения, возникающие в связи с предоставлением муниципальной услуги;

представления документов и информации, которые в соответствии с нормативными правовыми актами Российской Федерации, нормативными правовыми актами субъектов Российской Федерации и муниципальными правовыми актами находятся в распоряжении муниципальных органов, предоставляющих муниципальную услугу, государственных органов, иных органов местного самоуправления и (или) подведомственных государственным органам и органам местного самоуправления организаций, участвующих в предоставлении государственных или муниципальных услуг, за исключением документов, указанных в части 6 статьи 7 Федерального закона от 27 июля 2010 г. № 210-ФЗ «Об организации предоставления государственных и муниципальных услуг» (далее – Федеральный закон № 210-ФЗ);

осуществления действий, в том числе согласований, необходимых для получения государственных и муниципальных услуг и связанных с обращением в иные государственные органы, органы местного самоуправления, организации, за исключением получения услуг и получения документов и информации, предоставляемых в результате предоставления таких услуг, включенных в перечни, указанные в части 1 статьи 9 Федерального закона № 210-ФЗ;

представления на бумажном носителе документов и информации, электронные образы которых ранее были заверены в соответствии с пунктом 7.2 части 1 статьи 16 Федерального закона № 210-ФЗ, за исключением случаев, если нанесение отметок на такие документы либо их изъятие является необходимым условием предоставления государственной или муниципальной услуги, и иных случаев, установленных федеральными законами.

2.7.3. При наступлении событий, являющихся основанием для предоставления муниципальной услуги, ОМСУ, предоставляющий муниципальную услугу, вправе:

1) проводить мероприятия, направленные на подготовку результатов предоставления муниципальных услуг, в том числе направлять межведомственные запросы, получать на них ответы, после чего уведомлять заявителя о возможности подать запрос о предоставлении соответствующей услуги для немедленного получения результата предоставления такой услуги;

2) при условии наличия запроса заявителя о предоставлении муниципальной услуги, в отношении которых у заявителя могут появиться основания для их предоставления ему в будущем, проводить мероприятия, направленные на формирование результата предоставления соответствующей услуги, в том числе направлять межведомственные запросы, получать на них ответы, формировать результат предоставления соответствующей услуги, а также предоставлять его заявителю с использованием ЕПГУ/ПГУ ЛО и уведомлять заявителя о проведенных мероприятиях.

2.8. Исчерпывающий перечень оснований для приостановления предоставления муниципальной услуги с указанием допустимых сроков приостановления в случае, если возможность приостановления предоставления муниципальной услуги предусмотрена действующим законодательством.

Основания для приостановления предоставления муниципальной услуги не предусмотрены.

2.9. Исчерпывающий перечень оснований для отказа в приеме документов, необходимых для предоставления муниципальной услуги:

1) Заявление подано лицом, не уполномоченным на осуществление таких действий;

2) Представленные заявителем документы не отвечают требованиям, установленным административным регламентом;

3) Заявление с комплектом документов подписаны недействительной электронной подписью;

4) Представленные заявителем документы недействительны/указанные в заявлении сведения недостоверны.

2.10. Исчерпывающий перечень оснований для отказа в предоставлении муниципальной услуги:

1) Отсутствие права на предоставление муниципальной услуги.

- с заявлением о предоставлении муниципальной услуги обратилось

лицо, не являющееся правообладателем земельного участка;

- земельный участок является изъятым из оборота, ограниченным в обороте, или в отношении земельного участка принято решение о резервировании, изъятии для государственных или муниципальных нужд;

- вид разрешенного использования земельного участка, в отношении которого поступило заявление, не соответствует видам разрешенного использования земельных участков, установленным для соответствующей территориальной зоны правилами землепользования и застройки МО «Сясьстройское городское поселение», утвержденными решениями Совета депутатов муниципального образования «Сясьстройское городское поселение» Волховского муниципального района Ленинградской области от 24 января 2013 г. № 490 и от 14 марта 2013 г. № 510, приказа Комитета по архитектуре и градостроительству Ленинградской области от 10.03.2017 №12.

2) Заявление на получение услуги оформлено не в соответствии с административным регламентом:

- заявление не поддается прочтению либо не содержит сведений, предусмотренных подпунктом 1 пункта 2.6 настоящего административного регламента;

3) Представление неполного комплекта документов, необходимых в соответствии с законодательными или иными нормативными правовыми актами для оказания услуги, подлежащих представлению заявителем:

- заявителем не представлены документы, установленные п. 2.6 административного регламента, необходимые в соответствии с законодательными или иными нормативными правовыми актами для предоставления муниципальной услуги.

2.11. Порядок, размер и основания взимания государственной пошлины или иной платы, взимаемой за предоставление муниципальной услуги.

2.11.1. Муниципальная услуга предоставляется бесплатно.

2.12. Максимальный срок ожидания в очереди при подаче запроса о предоставлении муниципальной услуги и при получении результата предоставления муниципальной услуги составляет не более 15 минут.

2.13. Срок регистрации запроса заявителя о предоставлении муниципальной услуги составляет в ОМСУ:

- при личном обращении – в день поступления запроса;

- при направлении запроса почтовой связью в ОМСУ – в день поступления запроса;

- при направлении запроса на бумажном носителе из МФЦ в ОМСУ – в день передачи документов из МФЦ в ОМСУ;

- при направлении запроса в форме электронного документа посредством ЕПГУ или ПГУ ЛО, сайта ОМСУ (при наличии технической возможности) - в день поступления запроса на ЕПГУ или ПГУ ЛО или на следующий рабочий день (в случае направления документов в нерабочее время, в выходные, праздничные дни).

2.14. Требования к помещениям, в которых предоставляется

муниципальная услуга, к залу ожидания, местам для заполнения запросов о предоставлении муниципальной услуги, информационным стендам с образцами их заполнения и перечнем документов, необходимых для предоставления муниципальной услуги.

2.14.1. Предоставление муниципальной услуги осуществляется в специально выделенных для этих целей помещениях ОМСУ или в МФЦ.

2.14.2. Наличие на территории, прилегающей к зданию, не менее 10 процентов мест (но не менее одного места) для парковки специальных автотранспортных средств инвалидов, которые не должны занимать иные транспортные средства. Инвалиды пользуются местами для парковки специальных транспортных средств бесплатно. На территории, прилегающей к зданию, в котором размещен МФЦ, располагается бесплатная парковка для автомобильного транспорта посетителей, в том числе предусматривающая места для специальных автотранспортных средств инвалидов.

2.14.3. Помещения размещаются преимущественно на нижних, предпочтительнее на первых, этажах здания с предоставлением доступа в помещение инвалидам.

2.14.4. Здание (помещение) оборудуется информационной табличкой (вывеской), содержащей полное наименование ОМСУ, а также информацию о режиме его работы.

2.14.5. Вход в здание (помещение) и выход из него оборудуются лестницами с поручнями и пандусами для передвижения детских и инвалидных колясок.

2.14.6. В помещении организуется бесплатный туалет для посетителей, в том числе туалет, предназначенный для инвалидов.

2.14.7. При необходимости работником МФЦ, ОМСУ инвалиду оказывается помощь в преодолении барьеров, мешающих получению им услуг наравне с другими лицами.

2.14.8. Вход в помещение и места ожидания оборудуются кнопками, а также содержат информацию о контактных номерах телефонов вызова работника для сопровождения инвалида.

2.14.9. Дублирование необходимой для инвалидов звуковой и зрительной информации, а также надписей, знаков и иной текстовой и графической информации знаками, выполненными рельефно-точечным шрифтом Брайля, допуск сурдопереводчика и тифлосурдопереводчика.

2.14.10. Оборудование мест повышенного удобства с дополнительным местом для собаки-проводника и устройств для передвижения инвалида (костылей, ходунков).

2.14.11. Характеристики помещений приема и выдачи документов в части объемно-планировочных и конструктивных решений, освещения, пожарной безопасности, инженерного оборудования должны соответствовать требованиям нормативных документов, действующих на территории Российской Федерации.

2.14.12. Помещения приема и выдачи документов должны предусматривать места для ожидания, информирования и приема заявителей.

2.14.13. Места ожидания и места для информирования оборудуются стульями (кресельными секциями, скамьями) и столами (стойками) для оформления документов с размещением на них бланков документов, необходимых для получения муниципальной услуги, канцелярскими принадлежностями, а также информационными стендами, содержащими актуальную и исчерпывающую информацию, необходимую для получения муниципальной услуги, и информацию о часах приема заявлений.

2.14.14. Места для проведения личного приема заявителей оборудуются столами, стульями, обеспечиваются канцелярскими принадлежностями для написания письменных обращений.

2.15. Показатели доступности и качества муниципальной услуги.

2.15.1. Показатели доступности муниципальной услуги (общие, применимые в отношении всех заявителей):

- 1) транспортная доступность к месту предоставления муниципальной услуги;
- 2) наличие указателей, обеспечивающих беспрепятственный доступ к помещениям, в которых предоставляется услуга;
- 3) возможность получения полной и достоверной информации о муниципальной услуге в ОМСУ, МФЦ, по телефону, на официальном сайте органа, предоставляющего услугу, посредством ЕПГУ либо ПГУ ЛО;
- 4) предоставление муниципальной услуги любым доступным способом, предусмотренным действующим законодательством;
- 5) обеспечение для заявителя возможности получения информации о ходе и результате предоставления муниципальной услуги с использованием ЕПГУ и (или) ПГУ ЛО (при наличии технической возможности).

2.15.2. Показатели доступности муниципальной услуги (специальные, применимые в отношении инвалидов):

- 1) наличие инфраструктуры, указанной в пункте 2.14;
- 2) исполнение требований доступности услуг для инвалидов;
- 3) обеспечение беспрепятственного доступа инвалидов к помещениям, в которых предоставляется муниципальная услуга.

2.15.3. Показатели качества муниципальной услуги:

- 1) соблюдение срока предоставления муниципальной услуги;
- 2) соблюдение времени ожидания в очереди при подаче запроса и получении результата;
- 3) осуществление не более одного обращения заявителя к должностным лицам ОМСУ или работникам МФЦ при подаче документов на получение муниципальной услуги и не более одного обращения при получении результата в ОМСУ или в МФЦ;
- 4) отсутствие жалоб на действия или бездействие должностных лиц ОМСУ, поданных в установленном порядке.

2.15.4. После получения результата услуги, предоставление которой осуществлялось в электронной форме через ЕПГУ или ПГУ ЛО либо посредством МФЦ, заявителю обеспечивается возможность оценки качества оказания услуги.

2.16. Получение услуг, которые являются необходимыми и обязательными для предоставления муниципальной услуги, не требуется.

Получение согласований, которые являются необходимыми и обязательными для предоставления муниципальной услуги, не требуется.

2.17. Иные требования, в том числе учитывающие особенности предоставления муниципальной услуги по экстерриториальному принципу (в случае если муниципальная услуга предоставляется по экстерриториальному принципу) и особенности предоставления муниципальной услуги в электронной форме.

2.17.1. Предоставление услуги по экстерриториальному принципу не предусмотрено.

2.17.2. Предоставление муниципальной услуги в электронной форме осуществляется при технической реализации услуги посредством ПГУ ЛО и/или ЕПГУ.

3. Состав, последовательность и сроки выполнения административных процедур, требования к порядку их выполнения, в том числе особенности выполнения административных процедур в электронной форме

3.1. Состав, последовательность и сроки выполнения административных процедур, требования к порядку их выполнения.

Последовательность административных действий (процедур) по предоставлению государственной услуги отражена в блок – схеме, представленной в приложении № 4 к настоящему административному регламенту.

3.1.1. Предоставление муниципальной услуги включает в себя следующие административные процедуры:

- прием и регистрация заявления о предоставлении муниципальной услуги – 1 рабочий день;

- рассмотрение документов об оказании муниципальной услуги – 17 рабочих дней;

- принятие решения об установлении соответствия между разрешенным использованием земельного участка, указанным в заявлении, и видом разрешенного использования земельного участка, установленным классификатором видов разрешенного использования земельных участков – 1 рабочий день;

- выдача результата – 1 рабочий день.

3.1.2. Прием и регистрация заявления о предоставлении муниципальной услуги.

3.1.2.1. Основание для начала административной процедуры:

Основанием для начала данной административной процедуры: поступление в ОМСУ заявления и документов, предусмотренных п. 2.6 настоящего Административного регламента;

3.1.2.2. Содержание административного действия, продолжительность и (или) максимальный срок его выполнения: должностное лицо, ответственное за делопроизводство, принимает представленные (направленные) заявителем заявление и документы и в тот же день регистрирует их в соответствии с правилами делопроизводства, установленными в ОМСУ, составляет опись документов, вручает копию описи заявителю под роспись.

3.1.2.3. Лицо, ответственное за выполнение административной процедуры: должностное лицо, ответственное за делопроизводство.

3.1.2.4. Результат выполнения административной процедуры: регистрация заявления о предоставлении муниципальной услуги и прилагаемых к нему документов.

3.1.3. Рассмотрение документов о предоставлении муниципальной услуги.

3.1.3.1. Основание для начала административной процедуры: поступление заявления и прилагаемых к нему документов должностному лицу, ответственному за формирование проекта решения.

3.1.3.2. Содержание административного действия (административных действий), продолжительность и (или) максимальный срок его (их) выполнения:

1 действие: проверка документов на комплектность и достоверность, проверка сведений, содержащихся в представленных заявлении и документах, в целях оценки их соответствия требованиям и условиям на получение муниципальной услуги, а также формирование проекта решения по итогам рассмотрения заявления и документов в течение 17 дней с даты окончания первой административной процедуры.

2 действие: формирование, направление межведомственного запроса (межведомственных запросов) (в случае непредставления заявителем документов, предусмотренных пунктом 2.7 настоящего административного регламента) в электронной форме с использованием системы межведомственного электронного взаимодействия и получение ответов на межведомственные запросы в течение 17 дней с даты окончания первой административной процедуры.

3.1.3.3. Лицо, ответственное за выполнение административной процедуры: должностное лицо, ответственное за формирование проекта решения.

3.1.3.4. Критерий принятия решения: наличие/отсутствие у заявителя права на получение муниципальной услуги.

3.1.3.5. Результат выполнения административной процедуры подготовка:

проекта решения ОМСУ об установлении соответствия разрешенного использования земельного участка, указанного в заявлении, виду разрешенного использования земельного участка, установленному федеральным классификатором видов разрешенного использования земельных участков;

проекта уведомления об отказе в предоставлении услуги.

3.1.4. Принятие решения о предоставлении муниципальной услуги или об отказе в предоставлении муниципальной услуги.

3.1.4.1. Основание для начала административной процедуры: представление должностным лицом, ответственным за формирование проекта решения, проекта решения должностному лицу, ответственному за принятие и подписание соответствующего решения.

3.1.4.2. Содержание административного действия (административных действий), продолжительность и (или) максимальный срок его (их) выполнения: рассмотрение проекта решения, а также заявления и представленных документов должностным лицом, ответственным за принятие и подписание соответствующего решения (о предоставлении услуги или об отказе в предоставлении услуги), в течение 1 рабочего дня с даты окончания второй административной процедуры.

3.1.4.3. Лицо, ответственное за выполнение административной процедуры: должностное лицо, ответственное за принятие и подписание соответствующего решения.

3.1.4.4. Критерий принятия решения: наличие/отсутствие у заявителя права на получение муниципальной услуги.

3.1.4.5. Результат выполнения административной процедуры: подписание решения о предоставлении услуги или уведомления об отказе в предоставлении услуги.

3.1.5. Выдача результата.

3.1.5.1. Основание для начала административной процедуры: подписанное решение (уведомление), являющееся результатом предоставления муниципальной услуги.

3.1.5.2. Содержание административного действия, продолжительность и (или) максимальный срок его выполнения:

1 действие: должностное лицо, ответственное за делопроизводство, регистрирует результат предоставления муниципальной услуги: положительное решение или уведомление об отказе в предоставлении муниципальной услуги не позднее 1 рабочего дня с даты окончания третьей административной процедуры.

2 действие: должностное лицо, ответственное за делопроизводство, направляет результат предоставления муниципальной услуги способом, указанным в заявлении, не позднее 1 рабочего дня с даты окончания первого административного действия данной административной процедуры.

3.1.5.3. Лицо, ответственное за выполнение административной процедуры: должностное лицо, ответственное за делопроизводство.

3.1.5.4. Результат выполнения административной процедуры: направление заявителю результата предоставления муниципальной услуги способом, указанным в заявлении

3.2. Особенности выполнения административных процедур в электронной форме

3.2.1. Предоставление муниципальной услуги на ЕПГУ и ПГУ ЛО осуществляется в соответствии с Федеральным законом № 210-ФЗ, Федеральным законом от 27.07.2006 № 149-ФЗ «Об информации, информационных технологиях и о защите информации», постановлением Правительства Российской Федерации от 25.06.2012 № 634 «О видах электронной подписи, использование которых допускается при обращении за получением государственных и муниципальных услуг».

3.2.2. Для получения муниципальной услуги через ЕПГУ или через ПГУ ЛО заявителю необходимо предварительно пройти процесс регистрации в Единой системе идентификации и аутентификации (далее - ЕСИА).

3.2.3. Муниципальная услуга может быть получена через ПГУ ЛО либо через ЕПГУ следующими способами:

без личной явки на прием в Администрацию.

3.2.4. Для подачи заявления через ЕПГУ или через ПГУ ЛО заявитель должен выполнить следующие действия:

пройти идентификацию и аутентификацию в ЕСИА;

в личном кабинете на ЕПГУ или на ПГУ ЛО заполнить в электронной форме заявление на оказание муниципальной услуги;

- приложить к заявлению электронные документы и направить пакет электронных документов в Администрацию посредством функционала ЕПГУ или ПГУ ЛО.

3.2.5. В результате направления пакета электронных документов посредством ПГУ ЛО либо через ЕПГУ, АИС «Межвед ЛО» производится автоматическая регистрация поступившего пакета электронных документов и присвоение пакету уникального номера дела. Номер дела доступен заявителю в личном кабинете ПГУ ЛО и (или) ЕПГУ.

3.2.6. При предоставлении муниципальной услуги через ПГУ ЛО либо через ЕПГУ, должностное лицо Администрации выполняет следующие действия:

- формирует проект решения на основании документов, поступивших через ПГУ ЛО либо через ЕПГУ, а также документов (сведений), поступивших посредством межведомственного взаимодействия, и передает должностному лицу, наделенному функциями по принятию решения;

- после рассмотрения документов и принятия решения о предоставлении муниципальной услуги (отказе в предоставлении муниципальной услуги) заполняет предусмотренные в АИС «Межвед ЛО» формы о принятом решении и переводит дело в архив АИС «Межвед ЛО»;

- уведомляет заявителя о принятом решении с помощью указанных в заявлении средств связи, затем направляет документ способом, указанным в заявлении: в МФЦ, либо направляет электронный документ, подписанный усиленной квалифицированной электронной подписью должностного лица, принявшего решение, в личный кабинет ПГУ ЛО или ЕПГУ.

3.2.7. В случае поступления всех документов, указанных в пункте 2.6 настоящего административного регламента, в форме электронных документов (электронных образов документов), днем обращения за

предоставлением муниципальной услуги считается дата регистрации приема документов на ПГУ ЛО или ЕПГУ.

Информирование заявителя о ходе и результате предоставления муниципальной услуги осуществляется в электронной форме через личный кабинет заявителя, расположенный на ПГУ ЛО либо на ЕПГУ.

3.2.8. Администрация при поступлении документов от заявителя посредством ПГУ ЛО или ЕПГУ по требованию заявителя направляет результат предоставления услуги в форме электронного документа, подписанного усиленной квалифицированной электронной подписью должностного лица, принявшего решение (в этом случае заявитель при подаче заявления на предоставление услуги отмечает в соответствующем поле такую необходимость).

Выдача (направление) электронных документов, являющихся результатом предоставления муниципальной услуги, заявителю осуществляется в день регистрации результата предоставления муниципальной услуги Администрацией.

3.3. Порядок исправления допущенных опечаток и ошибок в выданных в результате предоставления муниципальной услуги документах

3.3.1. В случае если в выданных в результате предоставления муниципальной услуги документах допущены опечатки и ошибки, то заявитель вправе представить в ОМСУ/МФЦ непосредственно, направить почтовым отправлением, посредством ЕПГУ подписанное заявителем, заверенное печатью заявителя (при наличии) или оформленное в форме электронного документа и подписанное усиленной квалифицированной электронной подписью заявление в произвольной форме о необходимости исправления допущенных опечаток и (или) ошибок с изложением сути допущенных опечаток и (или) ошибок и приложением копии документа, содержащего опечатки и (или) ошибки.

3.3.2. В течение 10 рабочих дней со дня регистрации заявления об исправлении опечаток и (или) ошибок в выданных в результате предоставления муниципальной услуги документах ответственный специалист ОМСУ устанавливает наличие опечатки (ошибки) и оформляет результат предоставления муниципальной услуги (документ) с исправленными опечатками (ошибками) или направляет заявителю уведомление с обоснованным отказом в оформлении документа с исправленными опечатками (ошибками). Результат предоставления муниципальной услуги (документ) ОМСУ направляет способом, указанным в заявлении о необходимости исправления допущенных опечаток и (или) ошибок.

4. Формы контроля за исполнением административного регламента

4.1. Порядок осуществления текущего контроля за соблюдением и исполнением ответственными должностными лицами положений

Административного регламента и иных нормативных правовых актов, устанавливающих требования к предоставлению муниципальной услуги, а также принятием решений ответственными лицами.

Текущий контроль осуществляется ответственными специалистами ОМСУ по каждой процедуре в соответствии с установленными настоящим административным регламентом содержанием действий и сроками их осуществления, а также путем проведения руководителем (заместителем руководителя, начальником отдела) ОМСУ проверок исполнения положений настоящего административного регламента, иных нормативных правовых актов.

4.2. Порядок и периодичность осуществления плановых и внеплановых проверок полноты и качества предоставления муниципальной услуги.

В целях осуществления контроля за полнотой и качеством предоставления муниципальной услуги проводятся плановые и внеплановые проверки.

Плановые проверки предоставления муниципальной услуги проводятся не чаще одного раза в три года в соответствии с планом проведения проверок, утвержденным руководителем ОМСУ.

При проверке могут рассматриваться все вопросы, связанные с предоставлением муниципальной услуги (комплексные проверки), или отдельный вопрос, связанный с предоставлением муниципальной услуги (тематические проверки).

Внеплановые проверки предоставления муниципальной услуги проводятся по обращениям физических, юридических лиц и индивидуальных предпринимателей, обращениям органов государственной власти, органов местного самоуправления, их должностных лиц, а также в целях проверки устранения нарушений, выявленных в ходе проведенной внеплановой проверки. Указанные обращения подлежат регистрации в день их поступления в системе электронного документооборота и делопроизводства ОМСУ.

О проведении проверки издается правовой акт ОМСУ о проведении проверки исполнения административного регламента по предоставлению муниципальной услуги.

По результатам проведения проверки составляется акт, в котором должны быть указаны документально подтвержденные факты нарушений, выявленные в ходе проверки, или отсутствие таковых, а также выводы, содержащие оценку полноты и качества предоставления муниципальной услуги и предложения по устранению выявленных при проверке нарушений. При проведении внеплановой проверки в акте отражаются результаты проверки фактов, изложенных в обращении, а также выводы и предложения по устранению выявленных при проверке нарушений.

По результатам рассмотрения обращений дается письменный ответ.

4.3. Ответственность должностных лиц за решения и действия (бездействие), принимаемые (осуществляемые) в ходе предоставления муниципальной услуги.

Должностные лица, уполномоченные на выполнение административных действий, предусмотренных настоящим Административным регламентом, несут персональную ответственность за соблюдение требований действующих нормативных правовых актов, в том числе за соблюдение сроков выполнения административных действий, полноту их совершения, соблюдение принципов поведения с заявителями, сохранность документов.

Руководитель ОМСУ несет персональную ответственность за обеспечение предоставления муниципальной услуги.

Работники ОМСУ при предоставлении муниципальной услуги несут персональную ответственность:

- за неисполнение или ненадлежащее исполнение административных процедур при предоставлении муниципальной услуги;

- за действия (бездействия), влекущие нарушение прав и законных интересов физических или юридических лиц, индивидуальных предпринимателей.

Должностные лица, виновные в неисполнении или ненадлежащем исполнении требований настоящего Административного регламента, привлекаются к ответственности в порядке, установленном действующим законодательством РФ.

5. Досудебный (внесудебный) порядок обжалования решений и действий (бездействия) органа, предоставляющего муниципальную услугу, а также должностных лиц органа, предоставляющего муниципальную услугу, либо муниципальных служащих, многофункционального центра предоставления государственных и муниципальных услуг, работника многофункционального центра предоставления государственных и муниципальных услуг

5.1. Заявители либо их представители имеют право на досудебное (внесудебное) обжалование решений и действий (бездействия), принятых (осуществляемых) в ходе предоставления муниципальной услуги.

5.2. Предметом досудебного (внесудебного) обжалования заявителем решений и действий (бездействия) органа, предоставляющего муниципальную услугу, должностного лица органа, предоставляющего муниципальную услугу, либо муниципального служащего, многофункционального центра, работника многофункционального центра являются:

- 1) нарушение срока регистрации запроса заявителя о предоставлении муниципальной услуги, запроса, указанного в статье 15.1 Федерального закона № 210-ФЗ;

- 2) нарушение срока предоставления муниципальной услуги. В указанном случае досудебное (внесудебное) обжалование заявителем решений и действий (бездействия) многофункционального центра, работника

многофункционального центра возможно в случае, если на многофункциональный центр, решения и действия (бездействие) которого обжалуются, возложена функция по предоставлению соответствующих муниципальных услуг в полном объеме в порядке, определенном частью 1.3 статьи 16 Федерального закона № 210-ФЗ;

3) требование у заявителя документов или информации либо осуществления действий, представление или осуществление которых не предусмотрено нормативными правовыми актами Российской Федерации, нормативными правовыми актами Ленинградской области для предоставления муниципальной услуги;

4) отказ в приеме документов, представление которых предусмотрено нормативными правовыми актами Российской Федерации, нормативными правовыми актами Ленинградской области для предоставления муниципальной услуги, у заявителя;

5) отказ в предоставлении муниципальной услуги, если основания отказа не предусмотрены федеральными законами и принятыми в соответствии с ними иными нормативными правовыми актами Российской Федерации, законами и иными нормативными правовыми актами Ленинградской области. В указанном случае досудебное (внесудебное) обжалование заявителем решений и действий (бездействия) многофункционального центра, работника многофункционального центра возможно в случае, если на МФЦ, решения и действия (бездействие) которого обжалуются, возложена функция по предоставлению соответствующих муниципальных услуг в полном объеме в порядке, определенном частью 1.3 статьи 16 Федерального закона № 210-ФЗ;

6) затребование с заявителя при предоставлении муниципальной услуги платы, не предусмотренной нормативными правовыми актами Российской Федерации, нормативными правовыми актами Ленинградской области;

7) отказ органа, предоставляющего муниципальную услугу, должностного лица органа, предоставляющего муниципальную услугу, многофункционального центра, работника многофункционального центра в исправлении допущенных ими опечаток и ошибок в выданных в результате предоставления муниципальной услуги документах либо нарушение установленного срока таких исправлений. В указанном случае досудебное (внесудебное) обжалование заявителем решений и действий (бездействия) многофункционального центра, работника многофункционального центра возможно в случае, если на многофункциональный центр, решения и действия (бездействие) которого обжалуются, возложена функция по предоставлению соответствующих муниципальных услуг в полном объеме в порядке, определенном частью 1.3 статьи 16 Федерального закона № 210-ФЗ;

8) нарушение срока или порядка выдачи документов по результатам предоставления муниципальной услуги;

9) приостановление предоставления муниципальной услуги, если основания приостановления не предусмотрены федеральными законами и

принятыми в соответствии с ними иными нормативными правовыми актами Российской Федерации, законами и принятыми в соответствии с ними иными нормативными правовыми актами Ленинградской области. В указанном случае досудебное (внесудебное) обжалование заявителем решений и действий (бездействия) многофункционального центра, работника многофункционального центра возможно в случае, если на многофункциональный центр, решения и действия (бездействие) которого обжалуются, возложена функция по предоставлению муниципальной услуги в полном объеме в порядке, определенном частью 1.3 статьи 16 Федерального закона № 210-ФЗ;

10) требование у заявителя при предоставлении муниципальной услуги документов или информации, отсутствие и (или) недостоверность которых не указывались при первоначальном отказе в приеме документов, необходимых для предоставления муниципальной услуги, либо в предоставлении муниципальной услуги, за исключением случаев, предусмотренных пунктом 4 части 1 статьи 7 Федерального закона № 210-ФЗ. В указанном случае досудебное (внесудебное) обжалование заявителем решений и действий (бездействия) многофункционального центра, работника многофункционального центра возможно в случае, если на многофункциональный центр, решения и действия (бездействие) которого обжалуются, возложена функция по предоставлению соответствующих муниципальных услуг в полном объеме в порядке, определенном частью 1.3 статьи 16 Федерального закона № 210-ФЗ.

5.3. Жалоба подается (приложение № 5 к настоящему административному регламенту) в письменной форме на бумажном носителе, в электронной форме в орган, предоставляющий муниципальную услугу, ГБУ ЛО «МФЦ» либо в Комитет экономического развития и инвестиционной деятельности Ленинградской области, являющийся учредителем ГБУ ЛО «МФЦ» (далее – учредитель ГБУ ЛО «МФЦ»). Жалобы на решения и действия (бездействие) руководителя органа, предоставляющего муниципальную услугу, подаются в вышестоящий орган (при его наличии) либо в случае его отсутствия рассматриваются непосредственно руководителем органа, предоставляющего муниципальную услугу. Жалобы на решения и действия (бездействие) работника ГБУ ЛО «МФЦ» подаются руководителю многофункционального центра. Жалобы на решения и действия (бездействие) ГБУ ЛО «МФЦ» подаются учредителю ГБУ ЛО «МФЦ».

Жалоба на решения и действия (бездействие) органа, предоставляющего муниципальную услугу, должностного лица органа, предоставляющего муниципальную услугу, муниципального служащего, руководителя органа, предоставляющего муниципальную услугу, может быть направлена по почте, через многофункциональный центр, с использованием информационно-телекоммуникационной сети «Интернет», официального сайта органа, предоставляющего муниципальную услугу, ЕПГУ либо ПГУ ЛО, а также может быть принята при личном приеме

заявителя. Жалоба на решения и действия (бездействие) многофункционального центра, работника многофункционального центра может быть направлена по почте, с использованием информационно-телекоммуникационной сети «Интернет», официального сайта многофункционального центра, ЕПГУ либо ПГУ ЛО, а также может быть принята при личном приеме заявителя.

5.4. Основанием для начала процедуры досудебного (внесудебного) обжалования является подача заявителем жалобы, соответствующей требованиям части 5 статьи 11.2 Федерального закона № 210-ФЗ.

В письменной жалобе в обязательном порядке указываются:

- наименование органа, предоставляющего муниципальную услугу, должностного лица органа, предоставляющего муниципальную услугу, либо муниципального служащего, филиала, отдела, удаленного рабочего места ГБУ ЛО «МФЦ», его руководителя и (или) работника, решения и действия (бездействие) которых обжалуются;

- фамилия, имя, отчество (последнее - при наличии), сведения о месте жительства заявителя - физического лица либо наименование, сведения о месте нахождения заявителя - юридического лица, а также номер (номера) контактного телефона, адрес (адреса) электронной почты (при наличии) и почтовый адрес, по которым должен быть направлен ответ заявителю;

- сведения об обжалуемых решениях и действиях (бездействии) органа, предоставляющего муниципальную услугу, должностного лица органа, предоставляющего муниципальную услугу, либо муниципального служащего, филиала, отдела, удаленного рабочего места ГБУ ЛО «МФЦ», его работника;

- доводы, на основании которых заявитель не согласен с решением и действием (бездействием) органа, предоставляющего муниципальную услугу, должностного лица органа, предоставляющего муниципальную услугу, либо муниципального служащего, филиала, отдела, удаленного рабочего места ГБУ ЛО «МФЦ», его работника. Заявителем могут быть представлены документы (при наличии), подтверждающие доводы заявителя, либо их копии.

5.5. Заявитель имеет право на получение информации и документов, необходимых для составления и обоснования жалобы, в случаях, установленных статьей 11.1 Федерального закона № 210-ФЗ, при условии, что это не затрагивает права, свободы и законные интересы других лиц и если указанные информация и документы не содержат сведений, составляющих государственную или иную охраняемую тайну.

5.6. Жалоба, поступившая в орган, предоставляющий муниципальную услугу, ГБУ ЛО «МФЦ», учредителю ГБУ ЛО «МФЦ» либо вышестоящий орган (при его наличии), подлежит рассмотрению в течение пятнадцати рабочих дней со дня ее регистрации, а в случае обжалования отказа органа, предоставляющего муниципальную услугу, ГБУ ЛО «МФЦ» в приеме документов у заявителя либо в исправлении допущенных опечаток и ошибок или в случае обжалования нарушения установленного срока таких исправлений - в течение пяти рабочих дней со дня ее регистрации.

5.7. По результатам рассмотрения жалобы принимается одно из следующих решений:

1) жалоба удовлетворяется, в том числе в форме отмены принятого решения, исправления допущенных опечаток и ошибок в выданных в результате предоставления муниципальной услуги документах, возврата заявителю денежных средств, взимание которых не предусмотрено нормативными правовыми актами Российской Федерации, нормативными правовыми актами субъектов Российской Федерации;

2) в удовлетворении жалобы отказывается.

Не позднее дня, следующего за днем принятия решения по результатам рассмотрения жалобы, заявителю в письменной форме и по желанию заявителя в электронной форме направляется мотивированный ответ о результатах рассмотрения жалобы.

В случае признания жалобы подлежащей удовлетворению в ответе заявителю дается информация о действиях, осуществляемых органом, предоставляющим муниципальную услугу, многофункциональным центром в целях незамедлительного устранения выявленных нарушений при оказании муниципальной услуги, а также приносятся извинения за доставленные неудобства и указывается информация о дальнейших действиях, которые необходимо совершить заявителю в целях получения муниципальной услуги.

В случае признания жалобы не подлежащей удовлетворению в ответе заявителю даются аргументированные разъяснения о причинах принятого решения, а также информация о порядке обжалования принятого решения.

В случае установления в ходе или по результатам рассмотрения жалобы признаков состава административного правонарушения или преступления должностное лицо, работник, наделенные полномочиями по рассмотрению жалоб, незамедлительно направляют имеющиеся материалы в органы прокуратуры.

6. Особенности выполнения административных процедур в многофункциональных центрах

6.1. Предоставление муниципальной услуги посредством МФЦ осуществляется в подразделениях ГБУ ЛО «МФЦ» при наличии вступившего в силу соглашения о взаимодействии между ГБУ ЛО «МФЦ» и ОМСУ. Предоставление муниципальной услуги в иных МФЦ осуществляется при наличии вступившего в силу соглашения о взаимодействии между ГБУ ЛО «МФЦ» и иным МФЦ.

6.2. В случае подачи документов в ОМСУ посредством МФЦ специалист МФЦ, осуществляющий прием документов, представленных для получения муниципальной услуги, выполняет следующие действия:

а) удостоверяет личность заявителя или личность и полномочия законного представителя заявителя – в случае обращения физического лица;

удостоверяет личность и полномочия представителя юридического лица или индивидуального предпринимателя – в случае обращения

юридического лица или индивидуального предпринимателя;

б) определяет предмет обращения;

в) проводит проверку правильности заполнения обращения;

г) проводит проверку укомплектованности пакета документов;

д) осуществляет сканирование представленных документов, формирует электронное дело, все документы которого связываются единым уникальным идентификационным кодом, позволяющим установить принадлежность документов конкретному заявителю и виду обращения за муниципальной услугой;

е) заверяет каждый документ дела своей электронной подписью (далее – ЭП);

ж) направляет копии документов и реестр документов в ОМСУ:

- в электронной форме (в составе пакетов электронных дел) в день обращения заявителя в МФЦ;

- на бумажных носителях (в случае необходимости обязательного представления оригиналов документов) – в течение 3 рабочих дней со дня обращения заявителя в МФЦ посредством курьерской связи с составлением описи передаваемых документов, с указанием даты, количества листов, фамилии, должности и подписанные уполномоченным специалистом МФЦ.

По окончании приема документов специалист МФЦ выдает заявителю расписку в приеме документов.

6.3. При указании заявителем места получения ответа (результата предоставления муниципальной услуги) посредством МФЦ должностное лицо ОМСУ, ответственное за выполнение административной процедуры, передает специалисту МФЦ для передачи в соответствующий МФЦ результат предоставления услуги для его последующей выдачи заявителю:

- в электронной форме в течение 1 рабочего дня со дня принятия решения о предоставлении (отказе в предоставлении) муниципальной услуги заявителю;

Специалист МФЦ заверяет результат предоставления услуги, полученный в автоматизированной информационной системе обеспечения деятельности многофункциональных центров (далее – АИС МФЦ), в соответствии с требованиями к составлению и выдаче заявителям документов на бумажном носителе, подтверждающих содержание электронных документов, направленных в многофункциональный центр предоставления государственных и муниципальных услуг по результатам предоставления муниципальных услуг, органами, предоставляющими муниципальные услуги, и к выдаче заявителям на основании информации из информационных систем органов, предоставляющих муниципальные услуги, в том числе с использованием информационно-технологической и коммуникационной инфраструктуры, документов, включая составление на бумажном носителе и заверение выписок из указанных информационных систем, утвержденными постановлением Правительства РФ от 18.03.2015 № 250;

- на бумажном носителе – в срок не более 3 рабочих дней со дня

принятия решения о предоставлении (отказе в предоставлении) муниципальной услуги заявителю, но не позднее двух рабочих дней до окончания срока предоставления услуги.

Специалист МФЦ, ответственный за выдачу документов, полученных от ОМСУ по результатам рассмотрения представленных заявителем документов, не позднее двух дней с даты их получения от ОМСУ сообщает заявителю о принятом решении по телефону (с записью даты и времени телефонного звонка или посредством смс-информирования), а также о возможности получения документов в МФЦ.

6.4. При вводе безбумажного электронного документооборота административные процедуры регламентируются нормативным правовым актом ОМСУ, устанавливающим порядок электронного (безбумажного) документооборота в сфере муниципальных услуг.

Приложение № 1
к административному регламенту

Местонахождение администрации: Ленинградская область, Волховский муниципальный район, г. Сясьстрой, ул. Советская №15-а
Адрес электронной почты: syas_adm@mail.ru

График работы администрации МО «Сясьстройское городское поселение», Волховского района, Ленинградской области:

Дни недели, время работы администрации МО	
Дни недели	Время
Понедельник Вторник Среда Четверг Пятница	с 8.00 до 17.00, перерыв с 13.00 до 13.48 с 8.00 до 16.00

График работы:

Приемное время отдела	
Дни недели	Время
Понедельник Вторник Среда Четверг Пятница	с 8.00 до 17.00 с 8.00 до 17.00

Продолжительность рабочего дня, непосредственно предшествующего нерабочему праздничному дню, уменьшается на один час.

Справочные телефоны структурных подразделений администрации МО для получения информации, связанной с предоставлением муниципальной услуги:

Приложение № 2
к административному регламенту

Информация о местах нахождения,
справочных телефонах и адресах электронной почты МФЦ

Телефон единой справочной службы ГБУ ЛО «МФЦ»: 8 (800) 301-47-47 *(на территории России звонок бесплатный)*, адрес электронной почты: info@mfc47.ru.

В режиме работы возможны изменения. Актуальную информацию о местах нахождения, справочных телефонах и режимах работы филиалов МФЦ можно получить на сайте МФЦ Ленинградской области www.mfc47.ru

№ п/п	Наименование МФЦ	Почтовый адрес	График работы	Телефон
Предоставление услуг в Бокситогорском районе Ленинградской области				
1	Филиал ГБУ ЛО «МФЦ» «Тихвинский» - отдел «Бокситогорск»	187650, Россия, Ленинградская область, Бокситогорский район, г. Бокситогорск, ул. Заводская, д. 8	Понедельник - пятница с 9.00 до 18.00. Суббота – с 09.00 до 14.00. Воскресенье - выходной	8 (800) 500-00-47
	Филиал ГБУ ЛО «МФЦ» «Тихвинский» - отдел «Пикалево»	187602, Россия, Ленинградская область, Бокситогорский район, г. Пикалево, ул. Заводская, д. 11	Понедельник - пятница с 9.00 до 18.00. Суббота – с 09.00 до 14.00. Воскресенье - выходной	8 (800) 500-00-47
Предоставление услуг в Волосовском районе Ленинградской области				
2	Филиал ГБУ ЛО «МФЦ» «Волосовский»	188410, Россия, Ленинградская обл., Волосовский район, г. Волосово, усадьба СХТ, д.1 лит. А	С 9.00 до 21.00 ежедневно, без перерыва	8 (800) 500-00-47
Предоставление услуг в Волховском районе Ленинградской области				
3	Филиал ГБУ ЛО «МФЦ» «Волховский»	187403, Ленинградская область, г. Волхов, ул. Авиационная, д. 27	С 9.00 до 21.00 ежедневно, без перерыва	8 (800) 500-00-47
Предоставление услуг во Всеволожском районе Ленинградской области				
4	Филиал ГБУ ЛО «МФЦ» «Всеволожский»	188643, Россия, Ленинградская область, Всеволожский район, г. Всеволожск, ул. Пожвинская, д. 4а	С 9.00 до 21.00 ежедневно, без перерыва	8 (800) 500-00-47
	Филиал ГБУ ЛО «МФЦ» «Всеволожский» - отдел «Новосаратовка»	188681, Россия, Ленинградская область, Всеволожский район, д. Новосаратовка - центр, д. 8 (52-й километр внутреннего кольца КАД, в здании МРЭО-15, рядом с АЗС Лукойл)	С 9.00 до 21.00 ежедневно, без перерыва	8 (800) 500-00-47
	Филиал ГБУ ЛО «МФЦ» «Всеволожский» - отдел «Сертолово»	188650, Россия, Ленинградская область, Всеволожский район, г. Сертолово, ул. Центральная, д. 8, корп. 3	Понедельник - суббота с 9.00 до 18.00 воскресенье - выходной	8 (800) 500-00-47
Предоставление услуг в Выборгском районе Ленинградской области				
5	Филиал ГБУ ЛО «МФЦ» «Выборгский»	188800, Россия, Ленинградская область, Выборгский район, г. Выборг, ул. Вокзальная, д.13	С 9.00 до 21.00 ежедневно, без перерыва	8 (800) 500-00-47

	Филиал ГБУ ЛО «МФЦ» «Выборгский» - отдел «Рошино»	188681, Россия, Ленинградская область, Выборгский район, п. Рошино, ул. Советская, д.8	С 9.00 до 21.00 ежедневно, без перерыва	8 (800) 500-00-47
	Филиал ГБУ ЛО «МФЦ» «Выборгский» - отдел «Светогорский»	188992, Ленинградская область, г. Светогорск, ул. Красноармейская д.3	С 9.00 до 21.00 ежедневно, без перерыва	8 (800) 301-47-47
	Филиал ГБУ ЛО «МФЦ» «Выборгский» - отдел «Приморск»	188910, Россия, Ленинградская область, Выборгский район, г. Приморск, Выборгское шоссе, д.14	Понедельник-пятница с 9.00 до 18.00, суббота с 9.00 до 14.00, воскресенье - выходной	8 (800) 500-00-47
Предоставление услуг в Гатчинском районе Ленинградской области				
6	Филиал ГБУ ЛО «МФЦ» «Гатчинский»	188300, Россия, Ленинградская область, Гатчинский район, г. Гатчина, Пушкинское шоссе, д. 15 А	С 9.00 до 21.00 ежедневно, без перерыва	8 (800) 500-00-47
	Филиал ГБУ ЛО «МФЦ» «Гатчинский» - отдел «Аэродром»	188309, Россия, Ленинградская область, Гатчинский район, г. Гатчина, ул. Слепнева, д. 13, корп. 1	Понедельник - суббота с 9.00 до 18.00 воскресенье - выходной	8 (800) 500-00-47
	Филиал ГБУ ЛО «МФЦ» «Гатчинский» - отдел «Сиверский»	188330, Россия, Ленинградская область, Гатчинский район, пгт. Сиверский, ул. 123 Дивизии, д. 8	Понедельник - суббота с 9.00 до 18.00 воскресенье - выходной	8 (800) 500-00-47
	Филиал ГБУ ЛО «МФЦ» «Гатчинский» - отдел «Коммунар»	188320, Россия, Ленинградская область, Гатчинский район, г. Коммунар, Ленинградское шоссе, д. 10	Понедельник - суббота с 9.00 до 18.00 воскресенье - выходной	8 (800) 500-00-47
Предоставление услуг в Кингисеппском районе Ленинградской области				
7	Филиал ГБУ ЛО «МФЦ» «Кингисеппский»	188480, Россия, Ленинградская область, Кингисеппский район, г. Кингисепп, ул. Фабричная, д. 14	С 9.00 до 21.00 ежедневно, без перерыва	8 (800) 500-00-47
Предоставление услуг в Киришском районе Ленинградской области				
8	Филиал ГБУ ЛО «МФЦ» «Киришский»	187110, Россия, Ленинградская область, Киришский район, г. Кириши, пр. Героев, д. 34А.	С 9.00 до 21.00 ежедневно, без перерыва	8 (800) 500-00-47
Предоставление услуг в Кировском районе Ленинградской области				
9	Филиал ГБУ ЛО «МФЦ» «Кировский»	187340, Россия, Ленинградская область, г. Кировск, Новая улица, 1	С 9.00 до 21.00 ежедневно, без перерыва	8 (800) 500-00-47
		187340, Россия, Ленинградская область, г. Кировск, ул. Набережная 29А	Понедельник-пятница с 9.00 до 18.00, суббота с 9.00 до 14.00, воскресенье - выходной	8 (800) 500-00-47
	Филиал ГБУ ЛО «МФЦ» «Кировский» - отдел «Отрадное»	187330, Ленинградская область, Кировский район, г. Отрадное, Ленинградское шоссе, д. 6Б	Понедельник-пятница с 9.00 до 18.00, суббота с 9.00 до 14.00, воскресенье - выходной	8 (800) 500-00-47
Предоставление услуг в Лодейнопольском районе Ленинградской области				
10	Филиал ГБУ ЛО «МФЦ» «Лодейнопольский»	187700, Россия, Ленинградская область, Лодейнопольский район, г. Лодейное Поле, ул. Карла Маркса, д. 36 лит. Б	С 9.00 до 21.00 ежедневно, без перерыва	8 (800) 500-00-47
Предоставление услуг в Ломоносовском районе Ленинградской области				
11	Филиал ГБУ ЛО «МФЦ» «Ломоносовский»	188512, г. Санкт-Петербург, г. Ломоносов, Дворцовый проспект, д. 57/11	С 9.00 до 21.00 ежедневно, без перерыва	8 (800) 500-00-47
Предоставление услуг в Лужском районе Ленинградской области				

12	Филиал ГБУ ЛО «МФЦ» «Лужский»	188230, Россия, Ленинградская область, Лужский район, г. Луга, ул. Миккели, д. 7, корп. 1	С 9.00 до 21.00 ежедневно, без перерыва	8 (800) 500-00-47
Предоставление услуг в Подпорожском районе Ленинградской области				
13	Филиал ГБУ ЛО «МФЦ» «Лодейнопольский»- отдел «Подпорожье»	187780, Ленинградская область, г. Подпорожье, ул. Октябрят д.3	Понедельник - суббота с 9.00 до 20.00. Воскресенье - выходной	8 (800) 500-00-47
Предоставление услуг в Приозерском районе Ленинградской области				
14	Филиал ГБУ ЛО «МФЦ» «Приозерск» - отдел «Сосново»	188731, Россия, Ленинградская область, Приозерский район, пос. Сосново, ул. Механизаторов, д.11	С 9.00 до 21.00 ежедневно, без перерыва	8 (800) 500-00-47
	Филиал ГБУ ЛО «МФЦ» «Приозерск»	188760, Россия, Ленинградская область, Приозерский район., г. Приозерск, ул. Калинина, д. 51 (офис 228)	С 9.00 до 21.00 ежедневно, без перерыва	8 (800) 500-00-47
Предоставление услуг в Сланцевском районе Ленинградской области				
15	Филиал ГБУ ЛО «МФЦ» «Сланцевский»	188565, Россия, Ленинградская область, г. Сланцы, ул. Кирова, д. 16А	С 9.00 до 21.00 ежедневно, без перерыва	8 (800) 500-00-47
Предоставление услуг в г. Сосновый Бор Ленинградской области				
16	Филиал ГБУ ЛО «МФЦ» «Сосновоборский»	188540, Россия, Ленинградская область, г. Сосновый Бор, ул. Мира, д.1	С 9.00 до 21.00 ежедневно, без перерыва	8 (800) 500-00-47
Предоставление услуг в Тихвинском районе Ленинградской области				
17	Филиал ГБУ ЛО «МФЦ» «Тихвинский»	187553, Россия, Ленинградская область, Тихвинский район, г. Тихвин, 1-й микрорайон, д.2	С 9.00 до 21.00 ежедневно, без перерыва	8 (800) 500-00-47
Предоставление услуг в Тосненском районе Ленинградской области				
18	Филиал ГБУ ЛО «МФЦ» «Тосненский»	187000, Россия, Ленинградская область, Тосненский район, г. Тосно, ул. Советская, д. 9В	С 9.00 до 21.00 ежедневно, без перерыва	8 (800) 500-00-47
Уполномоченный МФЦ на территории Ленинградской области				
19	ГБУ ЛО «МФЦ» (обслуживание заявителей не осуществляется)	<i>Юридический адрес:</i> 188641, Ленинградская область, Всеволожский район, дер. Новосаратовка-центр, д.8 <i>Почтовый адрес:</i> 191311, г. Санкт-Петербург, ул. Смольного, д. 3, лит. А <i>Фактический адрес:</i> 191024, г. Санкт-Петербург, пр. Бакунина, д. 5, лит. А	пн-чт – с 9.00 до 18.00, пт. – с 9.00 до 17.00, перерыв с 13.00 до 13.48, выходные дни - сб, вс.	8 (800) 500-00-47

Приложение № 13
к административному регламенту

_____ (наименование услуги)

В администрацию _____

от _____

(для юридических лиц - полное название в соответствии с учредительными документами, юридический и почтовый адреса; телефон, фамилия, имя, отчество руководителя; для физических лиц - Ф.И.О. заявителя, в том числе зарегистрированного в качестве индивидуального предпринимателя и (или) представителя заявителя) почтовый адрес; телефон (факс), электронная почта и иные реквизиты, позволяющие осуществлять взаимодействие с заявителем)

ЗАЯВЛЕНИЕ

об установлении соответствия разрешенного использования земельного участка классификатору видов разрешенного использования земельных участков

Прошу установить соответствие разрешенного использования, принадлежащего мне земельного участка, имеющего следующие характеристики:

адрес (месторасположение) _____

площадь _____

кадастровый номер _____

категория земель _____

вид разрешенного использования _____

(указывается вид разрешенного использования земельного участка в соответствии со сведениями, содержащимися в

правоустанавливающем и (или) правоудостоверяющем документах)

Земельный участок принадлежит _____

(указывается правообладатель земельного участка)

на праве _____

(указывается вид права на земельный участок)

виду разрешенного использования, установленного Классификатором видов разрешенного использования земельных участков, утвержденным приказом Росреестра от 10.11.2020 № П/0412.

(подпись)

(дата)

Результат рассмотрения заявления прошу:

<input type="checkbox"/>
<input type="checkbox"/>
<input type="checkbox"/>
<input type="checkbox"/>

выдать на руки в ОМСУ _____

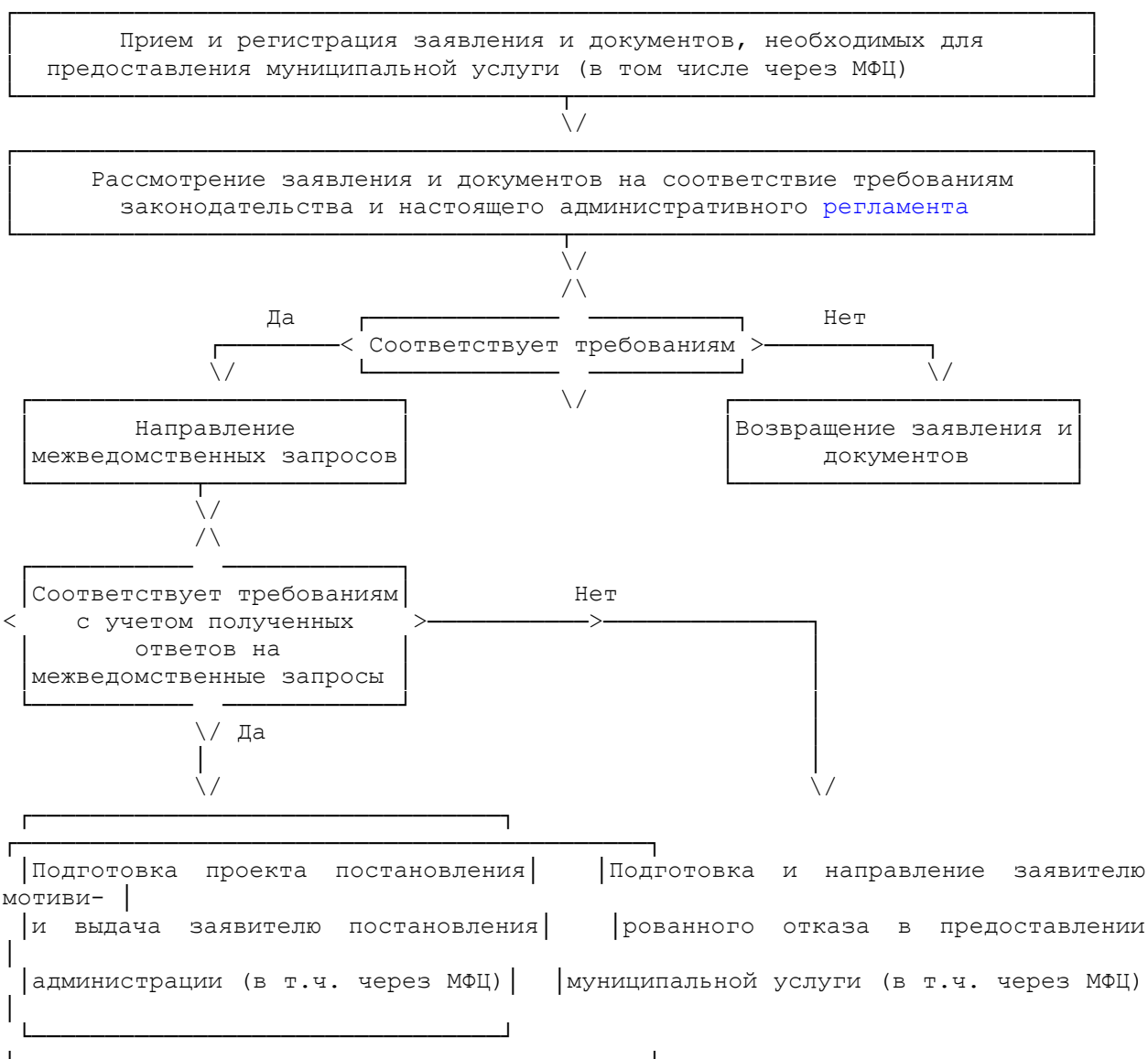
выдать на руки в МФЦ (указать адрес) _____

направить по почте (указать адрес) _____

направить в электронной форме в личный кабинет на ПГУ ЛО/ЕПГУ/сайт ОМСУ

Приложение № 4
к административному регламенту

**БЛОК-СХЕМА
ПРЕДОСТАВЛЕНИЯ МУНИЦИПАЛЬНОЙ УСЛУГИ "УСТАНОВЛЕНИЕ
СООТВЕТСТВИЯ РАЗРЕШЕННОГО ИСПОЛЬЗОВАНИЯ ЗЕМЕЛЬНОГО УЧАСТКА
КЛАССИФИКАТОРУ ВИДОВ РАЗРЕШЕННОГО ИСПОЛЬЗОВАНИЯ ЗЕМЕЛЬНЫХ
УЧАСТКОВ НА ТЕРРИТОРИИ МО _____"**



Приложение № 5
к административному регламенту

от _____
(контактные данные заявителя,
адрес, телефон)

ЗАЯВЛЕНИЕ (ЖАЛОБА)

(Дата, подпись заявителя)