

**АДМИНИСТРАЦИЯ МУНИЦИПАЛЬНОГО ОБРАЗОВАНИЯ
«СЯСЬСТРОЙСКОЕ ГОРОДСКОЕ ПОСЕЛЕНИЕ»**

Волховского муниципального района
Ленинградской области

П О С Т А Н О В Л Е Н И Е

от 03 августа 2022 г.

№ 537

Сясьстрой

**Об утверждении административного регламента администрации
МО «Сясьстройское городское поселение» по предоставлению
муниципальной услуги «Выдача разрешения на размещение отдельных
видов объектов на землях или земельных участках, находящихся в
собственности МО «Сясьстройское городское поселение», без
предоставления земельных участков и установления сервитутов,
публичных сервитутов на территории
МО «Сясьстройское городское поселение»»**

В целях приведения нормативных правовых актов администрации муниципального образования «Сясьстройское городское поселение» Волховского муниципального района Ленинградской области в соответствие с действующим законодательством, в соответствии с Федеральным законом от 27 июля 2010 г. № 210-ФЗ «Об организации предоставления государственных и муниципальных услуг», Земельным кодексом Российской Федерации, Федеральным законом от 06 октября 2003 г. № 131-ФЗ (ред. 27.12.2018) «Об общих принципах организации местного самоуправления в Российской Федерации» и на основании протеста Волховской городской прокуратуры от 19.07.2022 № 07-19-2022,

п о с т а н о в л я ю :

1. Утвердить административный регламент по предоставлению муниципальной услуги «Выдача разрешения на размещение отдельных видов объектов на землях или земельных участках, находящихся в собственности МО «Сясьстройское городское поселение», без предоставления земельных участков и установления сервитутов, публичных сервитутов на территории МО «Сясьстройское городское поселение» (Приложение).

2. Постановление администрации МО «Сясьстройское городское поселение» от 09 ноября 2021 г. № 575 «Об утверждении Административного регламента предоставления администрацией муниципального образования «Сясьстройское городское поселение» Волховского муниципального района Ленинградской области

муниципальной услуги «Размещение отдельных видов объектов на землях или земельных участках, находящихся в собственности МО «Сясьстройское городское поселение», без предоставления земельных участков и установления сервитутов» признать утратившим силу.

3. Опубликовать настоящее постановление в газете «Сясьский рабочий» и разместить на официальном сайте администрации МО «Сясьстройское городское поселение» в сети «Интернет» - <http://www.администрация-сясьстрой.рф>.

4. Постановление вступает в силу после его официального опубликования.

5. Контроль за исполнением данного постановления возложить на заместителя главы администрации по управлению муниципальным имуществом, экономике, промышленности и торговле администрации МО «Сясьстройское городское поселение».

Глава администрации

Ю.В. Столярова

Приложение
к постановлению администрации
МО «Сясьстройское городское поселение»
от 03.08.2022 № 537

А Д М И Н И С Т Р А Т И В Н Ы Й Р Е Г Л А М Е Н Т
администрации МО «Сясьстройское городское поселение» по предоставлению
муниципальной услуги «Выдача разрешения на размещение отдельных видов
объектов на землях или земельных участках, находящихся в собственности МО
«Сясьстройское городское поселение», без предоставления земельных участков и
установления сервитутов, публичных сервитутов на территории МО
«Сясьстройское городское поселение»»

1. Общие положения

1.1. Наименование муниципальной услуги: «Выдача разрешения на размещение отдельных видов объектов на землях или земельных участках, находящихся в собственности МО «Сясьстройское городское поселение», без предоставления земельных участков и установления сервитутов, публичных сервитутов на территории МО «Сясьстройское городское поселение»» (далее - муниципальная услуга).

1.2. Предоставление муниципальной услуги осуществляется администрацией МО «Сясьстройское городское поселение» (далее – орган местного самоуправления) с участием архитектора (далее - архитектор).

1.3. Ответственные за предоставление муниципальной услуги:
- архитектор.

1.4. Места нахождения, справочные телефоны, адреса электронной почты, график работы, часы приема корреспонденции органов местного самоуправления Ленинградской области и справочные телефоны органов местного самоуправления для получения информации, связанной с предоставлением муниципальной услуги, приведены в приложении № 1 к административному регламенту.

1.5. Муниципальная услуга может быть предоставлена при обращении в многофункциональный центр предоставления государственных и муниципальных услуг (далее - МФЦ).

Информация о местах нахождения и графике работы, справочных телефонах и адресах электронной почты МФЦ приведена в приложении № 2 к административному регламенту.

1.6. Муниципальная услуга может быть предоставлена в электронном виде через функционал электронной приёмной на Портале государственных и муниципальных услуг (функций) Ленинградской области (далее – ПГУ ЛО). Предоставление муниципальной услуги в электронной форме и информирование о ходе и результате предоставления муниципальной услуги через ПГУ ЛО осуществляется с момента технической реализации муниципальной услуги на ПГУ ЛО.

1.7. Адрес портала государственных и муниципальных услуг (функций) Ленинградской области и официальных сайтов органов исполнительной власти Ленинградской области в сети Интернет.

Электронный адрес Портала государственных и муниципальных услуг (функций) Ленинградской области: <http://gu.lenobl.ru/>;

Электронный адрес Единого портала государственных и муниципальных услуг (функций) в сети Интернет: <http://www.gosuslugi.ru/>.

Электронный адрес официального сайта Администрации Ленинградской области <http://www.lenobl.ru/>;

Электронный адрес официального сайта органа местного самоуправления: www.администрация-сясьстрой.рф.

1.8. Информирование о порядке предоставления муниципальной услуги осуществляется при личном контакте специалистов с заявителями, с использованием почты, средств телефонной связи, электронной почты и размещается на портале.

Информация о порядке предоставления муниципальной услуги предоставляется:

по телефону архитектором 8136353014; (непосредственно в день обращения заинтересованных лиц);

на Интернет–сайте МО: www.администрация-сясьстрой.рф;

на Портале государственных и муниципальных (функций) Ленинградской области: <http://www.gu.lenobl.ru/>;

на портале Федеральной государственной информационной системы «Единый портал государственных и муниципальных услуг (функций)»: <http://www.gosuslugi.ru/>;

при обращении в МФЦ;

Письменные обращения заинтересованных лиц, поступившие почтовой корреспонденцией, по адресу: 187420, Ленинградская область, Волховский район, город Сясьстрой, улица Советская, дом 15а, а также в электронном виде на электронный адрес МО: syas_adm@mail.ru рассматриваются органом местного самоуправления в порядке ч. 1 ст. 12 Федерального закона от 02.05.2006 № 59 «О порядке рассмотрения обращений граждан Российской Федерации» в течение 30 (тридцати) календарных дней со дня регистрации письменного обращения и даты получения электронного документа.

1.9. Информирование об исполнении муниципальной услуги осуществляется в устной, письменной или электронной форме.

1.10. Информирование заявителей в электронной форме осуществляется путем размещения информации на ПГУ ЛО либо на ЕПГУ.

1.11.1. Информирование заявителя о ходе и результате предоставления муниципальной услуги осуществляется в электронной форме через личный кабинет заявителя, расположенного на ПГУ ЛО.

1.11.2. Индивидуальное письменное информирование осуществляется при обращении граждан путем почтовых отправлений, в том числе с приложением необходимых документов, заверенных усиленной квалифицированной электронной подписью (ответ на запрос, направленный по электронной почте, направляется в виде электронного документа на адрес электронной почты отправителя запроса).

1.12. Муниципальная услуга предоставляется гражданам и юридическим лицам, а также их уполномоченным представителям, действующим на основании доверенностей.

2. Стандарт предоставления муниципальной услуги

Наименование муниципальной услуги

2.1. Муниципальная услуга: «Выдача разрешения на размещение отдельных видов объектов на землях или земельных участках, находящихся в собственности МО «Сясьстройское городское поселение», без предоставления земельных участков и установления сервитутов, публичных сервитутов на территории МО «Сясьстройское городское поселение»».

2.2. Предоставление муниципальной услуги осуществляется администрацией МО «Сясьстройское городское поселение».

2.3. Орган, предоставляющий муниципальную услугу, не вправе требовать:

- от заявителя осуществления действий, в том числе согласований, необходимых

для получения муниципальной услуги и связанных с обращением в иные государственные органы, органы местного самоуправления, организации;

- представления документов и информации или осуществления действий, представление или осуществление которых не предусмотрено настоящими методическими рекомендациями;

- представления документов и информации, которые в соответствии с нормативными правовыми актами Российской Федерации, нормативными правовыми актами субъектов Российской Федерации находятся в распоряжении государственных органов, органов местного самоуправления и (или) подведомственных государственным органам и органам местного самоуправления организаций, участвующих в предоставлении муниципальной услуги.

2.4. Результатом предоставления муниципальной услуги является:

- решение администрации о размещении объекта;
- решение об отказе в предоставлении муниципальной услуги.

2.5. Срок принятия решения о предоставлении муниципальной услуги - в течение 9 (девяти) рабочих дней со дня поступления заявления о размещении объекта и в течение 1 рабочего дня со дня принятия соответствующего решения направляется заявителю заказным письмом.

Перечень нормативных правовых актов, регулирующих отношения, возникающие в связи с предоставлением муниципальной услуги

2.6. Нормативные правовые акты, регулирующие предоставление муниципальной услуги:

- Конституция Российской Федерации от 12.12.1993 ("Российская газета", 1993, № 237);

- Земельный кодекс Российской Федерации от 25.10.2001 № 136-ФЗ ("Российская газета", № 211 от 30.10.2001);

- Федеральный закон от 25.10.2001 № 137-ФЗ «О введении в действие Земельного кодекса Российской Федерации» ("Российская газета", № 211 от 30.10.2001);

- Федеральный закон от 21.07.1997 № 122-ФЗ «О государственной регистрации прав на недвижимое имущество и сделок с ним» ("Российская газета", № 145 от 30.07.1997);

- Федеральный закон от 24.07.2007 № 221-ФЗ «О государственном кадастре недвижимости» ("Российская газета", № 165 от 01.08.2007);

- Федеральный закон от 27.07.2010 № 210-ФЗ «Об организации предоставления государственных и муниципальных услуг» ("Российская газета", № 168 от 30.07.2010);

- Федеральный закон от 06.10.2003 № 131-ФЗ «Об общих принципах организации местного самоуправления в Российской Федерации» ("Российская газета", № 202 от 08.10.2003);

- Областной закон Ленинградской области от 18.05.2012 N 38-оз (ред. от 19.03.2020) "Об установлении случаев, при которых не требуется получение разрешения на строительство на территории Ленинградской области";

- Постановление Правительства Российской Федерации от 03.12.2014 № 1300 «Об утверждении перечня видов объектов, размещение которых может осуществляться на землях или земельных участках, находящихся в государственной или муниципальной собственности, без предоставления земельных участков и установления сервитутов»;

- Постановление Правительства Российской Федерации от 12.11.2020 № 1816 «Об утверждении перечня случаев, при которых для строительства, реконструкции линейного объекта не требуется подготовка документации по планировке территории, перечня

случаев, при которых для строительства, реконструкции объекта капитального строительства не требуется получение разрешения на строительство, внесении изменений в перечень видов объектов, размещение которых может осуществляться на землях или земельных участках, находящихся в государственной или муниципальной собственности, без предоставления земельных участков и установления сервитутов, и о признании утратившими силу некоторых актов Правительства Российской Федерации»;

- Постановление Правительства Российской Федерации от 16.05.2011 № 373 «О разработке и утверждении административных регламентов исполнения государственных функций и административных регламентов предоставления государственных услуг» (текст опубликован в "Собрании законодательства Российской Федерации" от 30.05.2011 № 22, ст. 3169;

- Федеральный закон от 02.05.2006 № 59-ФЗ «О порядке рассмотрения обращений граждан в Российской Федерации»;

- Федеральный закон от 06.04.2011 № 63-ФЗ «Об электронной подписи»;

- Постановление Правительства Ленинградской области от 30.09.2011 № 310 «Об утверждении плана-графика перехода на предоставление государственных и муниципальных услуг в электронной форме органами исполнительной власти Ленинградской области и органами местного самоуправления Ленинградской области, а также учреждениями Ленинградской области и муниципальными учреждениями»;

- Федеральный закон от 27.07.2006 № 152-ФЗ «О персональных данных»;

- Постановление Правительства Ленинградской области от 03.08.2015 № 301 (в ред. от 06.06.2017 N 196, от 14.06.2018 N 192, от 04.10.2018 N 371, от 14.01.2022 №14) «Об утверждении Порядка и условий размещения отдельных видов объектов на землях или земельных участках, находящихся в государственной или муниципальной собственности, без предоставления земельных участков и установления сервитутов, на территории Ленинградской области»;

- Приказ Министерства связи и массовых коммуникаций Российской Федерации от 13.04.2012 № 107 «Об утверждении Положения о федеральной государственной информационной системе «Единая система идентификации и аутентификации в инфраструктуре, обеспечивающей информационно-технологическое взаимодействие информационных систем, используемых для предоставления государственных и муниципальных услуг в электронной форме»;

- нормативные правовые акты органов местного самоуправления.

Исчерпывающий перечень документов, необходимых для предоставления муниципальной услуги

2.7. Перечень документов, необходимых для предоставления муниципальной услуги:

1) для предоставления муниципальной услуги заполняется заявление с одновременным заполнением согласия заявителя на обработку персональных данных в соответствии с пунктом 4 статьи 9 Федерального закона от 27.07.2006 № 152-ФЗ «О персональных данных», в электронной форме согласно приложению № 3 к административному регламенту:

- лично заявителем при обращении на ЕПГУ/ПГУ ЛО;

- специалистом МФЦ при личном обращении заявителя (представителя заявителя) в МФЦ;

при обращении в МФЦ необходимо предъявить документ, удостоверяющий личность:

- заявителя, представителя заявителя, в случае, когда полномочия уполномоченного лица подтверждены доверенностью в простой письменной форме (паспорт гражданина

Российской Федерации, паспорт гражданина СССР, временное удостоверение личности гражданина РФ по форме № 2П, удостоверение личности военнослужащего РФ);

- иностранного гражданина, лица без гражданства, включая вид на жительство и удостоверение беженца.

Заявление о выдаче разрешения на размещение объекта на землях или земельных участках без предоставления земельных участков и установления сервитутов, публичного сервитута (приложение № 3 к административному регламенту), должно содержать следующие сведения:

фамилию, имя и (при наличии) отчество, место жительства заявителя, реквизиты документа, удостоверяющего личность заявителя (для физического лица);

фамилию, имя и (при наличии) отчество, место жительства заявителя, реквизиты документа, удостоверяющего его личность (для паспорта гражданина Российской Федерации: серия, номер, дата выдачи и код подразделения) и сведения о государственной регистрации заявителя в Едином государственном реестре индивидуальных предпринимателей (для индивидуального предпринимателя);

наименование и место нахождения заявителя, государственный регистрационный номер записи о государственной регистрации юридического лица в едином государственном реестре юридических лиц и идентификационный номер налогоплательщика (для юридического лица);

фамилию, имя и (при наличии) отчество представителя заявителя и реквизиты документа, удостоверяющего личность (в случае если заявление подается представителем заявителя);

кадастровый номер земельного участка (при предоставлении земельного участка);

вид объекта, предполагаемого к размещению на землях или земельном участке (выбрать из Перечня видов объектов, размещение которых может осуществляться на землях или земельных участках, находящихся в государственной или муниципальной собственности, без предоставления земельных участков и установления сервитутов, утвержденного постановлением Правительства Российской Федерации от 03.12.2014 № 1300);

предполагаемый срок использования земель или земельного участка (срок использования земель или земельного участка не может превышать срока размещения и эксплуатации объекта);

адрес электронной почты, номер телефона для связи с заявителем или представителем заявителя;

Заявление заполняется заявителем либо специалистом ГБУ ЛО «МФЦ» в электронной форме.

2) схема границ предполагаемых к использованию под размещение объекта земель или земельного участка на кадастровом плане территории с указанием координат характерных точек границ земель или земельного участка (с использованием системы координат, применяемой при ведении государственного кадастра недвижимости);

Графическая информация формируется в виде файла в формате PDF в полноцветном режиме с разрешением не менее 300 dpi, качество которого должно позволять в полном объеме прочитать (распознать) графическую информацию;

3) документ, оформленный в соответствии с действующим законодательством, подтверждающий наличие у представителя права действовать от лица заявителя и определяющий условия и границы реализации права представителя на получение муниципальной услуги, если с заявлением обращается представитель заявителя:

Для физических лиц:

а) доверенность, удостоверенную нотариально, либо главой местной администрации поселения и специально уполномоченным должностным лицом местного

самоуправления поселения или главой местной администрации муниципального района и специально уполномоченным должностным лицом местного самоуправления муниципального района (в случае, если в поселении или расположенном на межселенной территории населенном пункте нет нотариуса), либо должностным лицом консульского учреждения Российской Федерации, уполномоченным на совершение этих действий;

б) доверенность, удостоверенную в соответствии с пунктом 2 статьи 185.1 Гражданского кодекса Российской Федерации и являющуюся приравненной к нотариальной:

доверенности военнослужащих и других лиц, находящихся на излечении в госпиталях, санаториях и других военно-лечебных учреждениях, которые удостоверены начальником такого учреждения, его заместителем по медицинской части, а при их отсутствии старшим или дежурным врачом;

доверенности военнослужащих, а в пунктах дислокации воинских частей, соединений, учреждений и военно-учебных заведений, где нет нотариальных контор и других органов, совершающих нотариальные действия, также доверенности работников, членов их семей и членов семей военнослужащих, которые удостоверены командиром (начальником) этих части, соединения, учреждения или заведения;

доверенности лиц, находящихся в местах лишения свободы, которые удостоверены начальником соответствующего места лишения свободы;

доверенности совершеннолетних дееспособных граждан, проживающих в стационарных организациях социального обслуживания, которые удостоверены администрацией этой организации или руководителем (его заместителем) соответствующего учреждения социальной защиты населения;

в) доверенность в простой письменной форме;

г) постановление органа опеки и попечительства об установлении опеки или попечительства (в отношении граждан, находящихся под опекой или попечительством либо помещенных под надзор в медицинские организации, организации, оказывающие социальные услуги, или иные организации).

Для юридических лиц:

д) доверенность или договор, приказ о назначении, решение собрания, содержащие полномочия представителя (при обращении за предоставлением государственной услуги представителя заявителя, полномочия которого основаны на доверенности), удостоверенную в соответствии с пунктом 4 со ст. 185.1 Гражданского кодекса Российской Федерации.

Исчерпывающий перечень документов, необходимых в соответствии с нормативными правовыми актами для предоставления муниципальной услуги, которые находятся в распоряжении государственных органов, органов местного самоуправления и иных органов (за исключением организаций, оказывающих услуги, необходимые и обязательные для предоставления муниципальной услуги) и подлежащих представлению в рамках межведомственного информационного взаимодействия.

Сектор архитектуры в рамках межведомственного информационного взаимодействия для предоставления муниципальной услуги запрашивает следующие документы (сведения):

сведения о действительности (недействительности) паспорта гражданина Российской Федерации - для лиц, достигших 14 –летнего возраста (при первичном обращении либо при изменении паспортных данных);

сведения о регистрации по месту жительства, по месту пребывания гражданина Российской Федерации;

сведения о регистрации иностранного гражданина или лица без гражданства по месту жительства;

выписка из Единого государственного реестра недвижимости (далее – ЕГРН) об основных характеристиках и зарегистрированных правах на объект недвижимости.

документы о размещении нестационарного торгового объекта, включенного в схему размещения нестационарных торговых объектов;

документы территориального планирования, правила землепользования и застройки, документация по планировке территории или землеустроительной документации;

Заявитель вправе представить документы, указанные в настоящем пункте, а также копии документов, указанных в пункте 2.7 административного регламента, по собственной инициативе.

При предоставлении муниципальной услуги запрещается требовать от заявителя:

1. Представления документов и информации или осуществления действий, представление или осуществление которых не предусмотрено нормативными правовыми актами, регулирующими отношения, возникающие в связи с предоставлением муниципальной услуги;

2. Представления документов и информации, в том числе подтверждающих внесение заявителем платы за предоставление муниципальных услуг, которые находятся в распоряжении органов, предоставляющих муниципальные услуги, иных государственных органов, органов местного самоуправления либо подведомственных государственным органам или органам местного самоуправления организаций, участвующих в предоставлении муниципальной услуги, за исключением документов, включенных в определенный частью 6 статьи 7 Федерального закона от 27.07.2010 № 210-ФЗ «Об организации предоставления государственных и муниципальных услуг» (далее – Федеральный закон № 210-ФЗ) перечень документов. Заявитель вправе представить указанные документы и информацию в органы, предоставляющие государственные услуги, и органы, предоставляющие муниципальные услуги, по собственной инициативе;

3. Осуществления действий, в том числе согласований, необходимых для получения муниципальной услуги и связанных с обращением в иные государственные органы, органы местного самоуправления, организации (за исключением получения услуг, являющихся необходимыми и обязательными для предоставления муниципальной услуги, включенных в перечни, предусмотренные частью 1 статьи 9 Федерального закона № 210-ФЗ, а также документов и информации, предоставляемых в результате оказания таких услуг;

4. Представления документов и информации, отсутствие и (или) недостоверность которых не указывались при первоначальном отказе в приеме документов, необходимых для предоставления муниципальной услуги, либо в предоставлении муниципальной услуги, за исключением случаев, предусмотренных пунктом 4 части 1 статьи 7 Федерального закона № 210-ФЗ;

5. Представления на бумажном носителе документов и информации, электронные образы которых ранее были заверены в соответствии с пунктом 7.2 части 1 статьи 16 Федерального закона N 210-ФЗ, за исключением случаев, если нанесение отметок на такие документы либо их изъятие является необходимым условием предоставления государственной или муниципальной услуги, и иных случаев, установленных федеральными законами.

При наступлении событий, являющихся основанием для предоставления муниципальной услуги, Администрация вправе:

1) проводить мероприятия, направленные на подготовку результатов предоставления муниципальных государственных услуг, в том числе направлять межведомственные запросы, получать на них ответы, после чего уведомлять заявителя о

возможности подать запрос о предоставлении соответствующей услуги для немедленного получения результата предоставления такой услуги;

2) при условии наличия запроса заявителя о предоставлении муниципальной услуги, в отношении которых у заявителя могут появиться основания для их предоставления ему в будущем, проводить мероприятия, направленные на формирование результата предоставления соответствующей услуги, в том числе направлять межведомственные запросы, получать на них ответы, формировать результат предоставления соответствующей услуги, а также предоставлять его заявителю с использованием ЕПГУ/ПГУ ЛО и уведомлять заявителя о проведенных мероприятиях.

2.8. Исчерпывающий перечень оснований для приостановления предоставления муниципальной услуги с указанием допустимых сроков приостановления в случае, если возможность приостановления предоставления муниципальной услуги предусмотрена действующим законодательством.

Основания для приостановления предоставления муниципальной услуги не предусмотрены.

2.9. Исчерпывающий перечень оснований для отказа в приеме документов, необходимых для предоставления муниципальной услуги:

1) заявление подано лицом, не уполномоченным на осуществление таких действий:

- заявитель не является лицом, указанным в пункте 1.2 административного регламента, либо не соответствует требованиям законодательства Российской Федерации, предъявляемым к лицу, которому предоставляется государственная услуга;

2) представление неполного комплекта документов, необходимых в соответствии с законодательными или иными нормативными правовыми актами для оказания услуги, подлежащих представлению заявителем:

- заявителем не представлены документы, установленные пунктом 2.7 настоящего Административного регламента, необходимые в соответствии с законодательными или иными нормативными правовыми актами для предоставления государственной услуги.

2.10. Исчерпывающий перечень оснований для отказа в предоставлении муниципальной услуги:

1) заявление на получение услуги оформлено не в соответствии с административным регламентом:

1.1) заявление подано в уполномоченный орган, не обладающий правом принятия решения о размещении объектов на землях или земельных участках, на использование которых испрашивается разрешение, либо с нарушением требований, установленных пунктом 2.7 Административного регламента;

2) отсутствие права на предоставление государственной услуги:

2.1) в заявлении указаны объекты, предполагаемые к размещению, не предусмотренные постановлением Правительства Российской Федерации от 03 декабря 2014 г. № 1300 «Об утверждении перечня видов объектов, размещение которых может осуществляться на землях или земельных участках, находящихся в государственной или муниципальной собственности, без предоставления земельных участков и установления сервитутов»;

2.2) размещение указанных в заявлении объектов приведет к невозможности использования земель или земельных участков в соответствии с их разрешенным использованием;

2.3) земельный участок, на использование которого испрашивается разрешение, предоставлен физическому, юридическому лицу или индивидуальному предпринимателю либо уполномоченным органом принято решение о предварительном согласовании предоставления земельного участка в соответствии со статьей 39.15 Земельного кодекса Российской Федерации, либо уполномоченным органом принято решение о проведении

аукциона по продаже земельного участка или аукциона на право заключения договора аренды земельного участка в соответствии со статьей 39.11 Земельного кодекса Российской Федерации;

2.4) на землях или земельном участке, на использование которых испрашивается разрешение, предполагается размещение нестационарного торгового объекта, включенного в схему размещения нестационарных торговых объектов;

2.5) размещение объекта не соответствует утвержденным документам территориального планирования, правилам землепользования и застройки, документации по планировке территории или землеустроительной документации;

2.6) планируемое размещение объекта не соответствует требованиям технических регламентов, противопожарным, санитарно-эпидемиологическим, гигиеническим, экологическим и (или) иным установленным в соответствии с законодательством Российской Федерации правилам, нормативам, в том числе правилам благоустройства и (или) нормативам градостроительного проектирования.

2.11. Муниципальная услуга предоставляется бесплатно.

2.12. Максимальный срок ожидания в очереди при подаче заявления о предоставлении муниципальной услуги и при получении результата предоставления муниципальной услуги составляет не более 15 минут.

2.13. Срок регистрации заявления о предоставлении муниципальной услуги составляет в Администрации:

при направлении запроса на бумажном носителе из МФЦ в Администрацию (при наличии соглашения) - в день поступления запроса в Администрацию;

при направлении запроса в форме электронного документа посредством ЕПГУ и(или) ПГУ ЛО (при наличии технической возможности) - в день поступления запроса на ЕПГУ и(или) ПГУ ЛО или на следующий рабочий день (в случае направления документов в нерабочее время, в выходные, праздничные дни)».

2.14. Требования к помещениям, в которых предоставляется муниципальная услуга, к залу ожидания, местам для заполнения заявления о предоставлении муниципальной услуги, информационным стендам с образцами их заполнения и перечнем документов, необходимых для предоставления муниципальной услуги.

2.14.1. Предоставление муниципальной услуги осуществляется в специально выделенных для этих целей помещениях МФЦ.

2.14.2. Наличие на территории, прилегающей к зданию, в котором размещен МФЦ, не менее 10 процентов мест (но не менее одного места) для парковки специальных автотранспортных средств инвалидов, которые не должны занимать иные транспортные средства. Инвалиды пользуются местами для парковки специальных транспортных средств бесплатно.

На территории, прилегающей к зданию, в котором размещен МФЦ, располагается бесплатная парковка для автомобильного транспорта посетителей, в том числе предусматривающая места для специальных автотранспортных средств инвалидов.

2.14.3. Помещения размещаются преимущественно на нижних, предпочтительнее на первых, этажах здания с предоставлением доступа в помещение инвалидам.

2.14.4. Здание (помещение) оборудуется информационной табличкой (вывеской), содержащей полное наименование МФЦ, а также информацию о режиме его работы.

2.14.5. Вход в здание (помещение) и выход из него оборудуются лестницами с поручнями и пандусами для передвижения детских и инвалидных колясок.

2.14.6. В помещении организуется бесплатный туалет для посетителей, в том числе туалет, предназначенный для инвалидов.

2.14.7. При необходимости работником МФЦ инвалиду оказывается помощь в преодолении барьеров при получении муниципальной услуги в интересах заявителей.

2.14.8. Вход в помещение и места ожидания оборудуются кнопками, а также

содержат информацию о контактных номерах телефонов вызова работника для сопровождения инвалида.

2.14.9. Дублирование необходимой для инвалидов звуковой и зрительной информации, а также надписей, знаков и иной текстовой и графической информации знаками, выполненными рельефно-точечным шрифтом Брайля, допуск сурдопереводчика и тифлосурдопереводчика.

2.14.10. Оборудование мест повышенного удобства с дополнительным местом для собаки-проводника и устройств для передвижения инвалида (костылей, ходунков).

2.14.11. Характеристики помещений приема и выдачи документов в части объемно-планировочных и конструктивных решений, освещения, пожарной безопасности, инженерного оборудования должны соответствовать требованиям нормативных документов, действующих на территории Российской Федерации.

2.14.12. Помещения приема и выдачи документов должны предусматривать места для ожидания, информирования и приема заявителей.

2.14.13. Места ожидания и места для информирования оборудуются стульями (кресельными секциями, скамьями) и столами (стойками) для оформления документов с размещением на них бланков документов, необходимых для получения муниципальной услуги, канцелярскими принадлежностями, а также информационными стендами, содержащими актуальную и исчерпывающую информацию, необходимую для получения муниципальной услуги, и информацию о часах приема заявлений.

2.14.14. Места для проведения личного приема заявителей оборудуются столами, стульями, обеспечиваются канцелярскими принадлежностями для написания письменных обращений.

2.15. Показатели доступности и качества муниципальной услуги.

2.15.1. Показатели доступности муниципальной услуги (общие, применимые в отношении всех заявителей):

- 1) транспортная доступность к месту предоставления муниципальной услуги;
- 2) наличие указателей, обеспечивающих беспрепятственный доступ к помещениям, в которых предоставляется услуга;
- 3) возможность получения полной и достоверной информации о муниципальной услуге в Администрации, МФЦ по телефону, на официальном сайте;
- 4) предоставление муниципальной услуги любым доступным способом, предусмотренным действующим законодательством;
- 5) обеспечение для заявителя возможности получения информации о ходе и результате предоставления муниципальной услуги с использованием ЕПГУ и(или) ПГУ ЛО (если услуга предоставляется посредством ЕПГУ и(или) ПГУ ЛО)
- 6) возможность получения муниципальной услуги по экстерриториальному принципу.

2.15.2. Показатели доступности муниципальной услуги (специальные, применимые в отношении инвалидов):

- 1) наличие инфраструктуры, указанной в п. 2.14 регламента;
- 2) исполнение требований доступности услуг для инвалидов;
- 3) обеспечение беспрепятственного доступа инвалидов к помещениям, в которых предоставляется муниципальная услуга.

2.15.3. Показатели качества муниципальной услуги:

- 1) соблюдение срока предоставления муниципальной услуги;
- 2) соблюдение времени ожидания в очереди при подаче заявления и получении результата;
- 3) осуществление не более одного обращения заявителя к работникам ГБУ ЛО «МФЦ» при подаче документов на получение муниципальной услуги и не более одного обращения при получении результата в ГБУ ЛО «МФЦ»;

4) отсутствие жалоб на действия или бездействие должностных лиц Администрации, поданных в установленном порядке.

2.15.4. После получения результата услуги, предоставление которой осуществлялось в электронном виде через ЕПГУ или ПГУ ЛО либо посредством МФЦ, заявителю обеспечивается возможность оценки качества оказания услуги.

2.16. Получения услуг, которые являются необходимыми и обязательными для предоставления муниципальной услуги, не требуется.

Согласований, необходимых для получения муниципальной услуги, не требуется.

2.17. Иные требования, в том числе учитывающие особенности предоставления муниципальной услуги по экстерриториальному принципу (в случае если муниципальная услуга предоставляется по экстерриториальному принципу) и особенности предоставления муниципальной услуги в электронной форме.

2.17.1. Предоставление услуги по экстерриториальному принципу не предусмотрено.

2.17.2. Предоставление муниципальной услуги в электронном виде осуществляется при технической реализации услуги посредством ПГУ ЛО и/или ЕПГУ.

Способы подачи документов, необходимых для предоставления муниципальной услуги

2.18. Заявители направляют документы в орган местного самоуправления почтой либо лично подают в сектор архитектуры, также заявители могут подать документы, при наличии вступившего в силу соглашения о взаимодействии - посредством МФЦ, с момента технической реализации муниципальной услуги на ПГУ ЛО - через ПГУ ЛО.

Исчерпывающий перечень оснований для отказа в приеме документов, необходимых для предоставления муниципальной услуги

2.19. В заявлении не указаны:

- фамилия, имя и (при наличии) отчество, место жительства заявителя и реквизиты документа, удостоверяющего его личность, - в случае, если заявление подается физическим лицом;

- наименование, место нахождения, организационно-правовая форма и сведения о государственной регистрации заявителя в Едином государственном реестре юридических лиц – в случае, если заявление подается юридическим лицом;

- фамилия, имя и (при наличии) отчество представителя заявителя и реквизиты документа, подтверждающего его полномочия, - в случае, если заявление подается представителем заявителя;

- почтовый адрес, адрес электронной почты, номер телефона для связи с заявителем или представителем заявителя.

2.20. В заявлении отсутствуют предполагаемые цели использования земель или земельного участка, установленные действующим законодательством; не указан кадастровый номер земельного участка (при предоставлении земельного участка); не указан срок использования земель или земельного участка (в пределах сроков, установленных действующим законодательством); не указан вид объекта, предполагаемого к размещению на землях или земельном участке.

2.21. Текст заявления не поддается прочтению.

2.22. В заявлении содержатся нецензурные, либо оскорбительные выражения, угрозы жизни, здоровью и имуществу должностного лица, а также членов его семьи.

2.23. Наличие в документах подчисток, приписок, зачеркнутых слов и исправлений, серьезных повреждений, не позволяющих однозначно истолковать их содержание.

Исчерпывающий перечень оснований для отказа и приостановления в предоставлении муниципальной услуги

2.3. Основания для отказа в предоставлении муниципальной услуги являются наличие или отсутствие хотя бы одного из следующих оснований:

- заявление подано с нарушением требований, установленных пунктом 2.10 настоящего Административного регламента;

- в заявлении указаны объекты, предполагаемые к размещению, не предусмотренные Постановлением Правительства Российской Федерации от 03.12.2014 № 1300 «Об утверждении перечня видов объектов, размещение которых может осуществляться на землях или земельных участках, находящихся в государственной или муниципальной собственности, без предоставления земельных участков и установления сервитутов»;

- размещение указанных в заявлении объектов приведет к невозможности использования земель или земельных участков в соответствии с их разрешенным использованием;

- земельный участок, на использование которого испрашивается разрешение, предоставлено физическому, юридическому лицу или индивидуальному предпринимателю либо уполномоченным органом принято решение о предварительном согласовании предоставления земельного участка в соответствии со статьей 39.15 Земельного кодекса Российской Федерации, либо уполномоченным органом принято решение о проведении аукциона по продаже земельного участка или аукциона на право заключения договора аренды земельного участка в соответствии со статьей 39.11 Земельного кодекса Российской Федерации;

- на землях или земельном участке, на использование которых испрашивается разрешение, предполагается размещение нестационарного торгового объекта, включенного в схему размещения нестационарных торговых объектов;

- размещение объекта не соответствует утвержденным документам территориального планирования, правилам землепользования и застройки, документации по планировке территории или землеустроительной документации;

- планируемое размещение объекта не соответствует требованиям технических регламентов, противопожарным, санитарно-эпидемиологическим, гигиеническим, экологическим и (или) иным, установленным в соответствии с законодательством Российской Федерации правилам, нормативам, в том числе правилам благоустройства и (или) нормативам градостроительного проектирования.

2.3.1. К заявлению не приложены документы, предусмотренные пунктом 2.10 настоящего Административного регламента.

2.3.2. Основания для приостановления муниципальной услуги отсутствуют.

Показатели доступности и качества муниципальной услуги

2.4. Показатели доступности муниципальной услуги (общие, применимые в отношении всех заявителей):

1) равные права и возможности при получении муниципальной услуги для заявителей;

2) транспортная доступность к месту предоставления муниципальной услуги;

3) режим работы ОМСУ, обеспечивающий возможность подачи заявителем запроса о предоставлении муниципальной услуги в течение рабочего времени;

4) возможность получения полной и достоверной информации о муниципальной услуге в ОМСУ, МФЦ, по телефону, на официальном сайте органа, предоставляющего услугу, посредством ПГУ ЛО;

5) обеспечение для заявителя возможности подать заявление о предоставлении муниципальной услуги посредством МФЦ, в форме электронного документа на ПГУ ЛО, а также получить результат;

6) обеспечение для заявителя возможности получения информации о ходе и результате предоставления муниципальной услуги с использованием ПГУ ЛО.

2.4.1. Показатели доступности муниципальной услуги (специальные, применимые в отношении инвалидов):

1) наличие на территории, прилегающей к зданию, в котором осуществляется предоставление муниципальной услуги, мест для парковки специальных автотранспортных средств инвалидов;

2) обеспечение беспрепятственного доступа инвалидов к помещениям, в которых предоставляется муниципальная услуга;

3) получение для инвалидов в доступной форме информации по вопросам предоставления муниципальной услуги, в том числе об оформлении необходимых для получения муниципальной услуги документов, о совершении им других необходимых для получения муниципальной услуги действий, сведений о ходе предоставления муниципальной услуги;

4) наличие возможности получения инвалидами помощи (при необходимости) от работников организации для преодоления барьеров, мешающих получению услуг наравне с другими лицами.

2.5. Показатели качества муниципальной услуги:

1) соблюдение срока предоставления муниципальной услуги;

2) соблюдение требований стандарта предоставления муниципальной услуги;

3) удовлетворенность заявителя профессионализмом должностных лиц ОМСУ, МФЦ при предоставлении услуги;

4) соблюдение времени ожидания в очереди при подаче запроса и получении результата;

5) осуществление не более одного взаимодействия заявителя с должностными лицами ОМСУ при получении муниципальной услуги;

6) отсутствие жалоб на действия или бездействия должностных лиц ОМСУ, поданных в установленном порядке.

Иные требования, в том числе учитывающие особенности предоставления муниципальной услуги в многофункциональных центрах предоставления государственных и муниципальных услуг и особенности предоставления муниципальной услуги в электронной форме

2.6. Иные требования, в том числе учитывающие особенности предоставления муниципальной услуги в многофункциональных центрах и особенности предоставления муниципальной услуги в электронном виде.

Предоставление муниципальной услуги посредством МФЦ осуществляется в подразделениях государственного бюджетного учреждения Ленинградской области «Многофункциональный центр предоставления государственных и муниципальных услуг» (далее – ГБУ ЛО «МФЦ») при наличии вступившего в силу соглашения о взаимодействии между ГБУ ЛО «МФЦ» и органом местного самоуправления. Предоставление муниципальной услуги в иных МФЦ осуществляется при наличии вступившего в силу соглашения о взаимодействии между ГБУ ЛО «МФЦ» и иным МФЦ.

2.6.1. К целевым показателям доступности и качества муниципальной услуги

относятся:

- количество документов, которые заявителю необходимо представить в целях получения муниципальной услуги;
- минимальное количество непосредственных обращений заявителя в различные организации в целях получения муниципальной услуги.

2.6.2. К непосредственным показателям доступности и качества муниципальной услуги относятся:

возможность получения муниципальной услуги в МФЦ в соответствии с соглашением, заключенным между МФЦ и органом местного самоуправления, с момента вступления в силу соглашения о взаимодействии.

2.7. Особенности предоставления муниципальной услуги в МФЦ:

Предоставление муниципальной услуги в МФЦ осуществляется после вступления в силу соглашения о взаимодействии.

2.7.1. МФЦ осуществляет:

- взаимодействие с территориальными органами федеральных органов исполнительной власти, органами исполнительной власти Ленинградской области, органами местного самоуправления Ленинградской области и организациями, участвующими в предоставлении муниципальных услуг в рамках заключенных соглашений о взаимодействии;
- информирование граждан и организаций по вопросам предоставления муниципальных услуг;
- прием и выдачу документов, необходимых для предоставления муниципальных услуг либо являющихся результатом предоставления муниципальных услуг;
- обработку персональных данных, связанных с предоставлением муниципальных услуг.

2.7.2. В случае подачи документов в орган местного самоуправления посредством МФЦ специалист МФЦ, осуществляющий прием документов, представленных для получения муниципальной услуги, выполняет следующие действия:

- определяет предмет обращения;
- проводит проверку полномочий лица, подающего документы;
- проводит проверку правильности заполнения запроса и соответствия представленных документов требованиям, указанным в пункте 2.7., 2.9. настоящего Административного регламента;
- осуществляет сканирование представленных документов, формирует электронное дело, все документы которого связываются единым уникальным идентификационным кодом, позволяющим установить принадлежность документов конкретному заявителю и виду обращения за муниципальной услугой;
- заверяет электронное дело своей электронной подписью (далее - ЭП);
- направляет копии документов и реестр документов в орган местного самоуправления:
 - в электронном виде (в составе пакетов электронных дел) в течение 1 (одного) рабочего дня со дня обращения заявителя в МФЦ;
 - на бумажных носителях (в случае необходимости обязательного представления оригиналов документов) - в течение 3 (трех) рабочих дней со дня обращения заявителя в МФЦ, посредством курьерской связи, с составлением описи передаваемых документов, с указанием даты, количества листов, фамилии, должности и подписанные уполномоченным специалистом МФЦ.

2.7.3. При обнаружении несоответствия документов требованиям, указанным в пункте 2.9. настоящего Административного регламента, специалист МФЦ, осуществляющий прием документов, возвращает их заявителю для устранения выявленных недостатков.

По окончании приема документов специалист МФЦ выдает заявителю расписку в приеме документов.

При указании заявителем места получения ответа (результата предоставления муниципальной услуги) посредством МФЦ должностное лицо органа местного самоуправления, ответственное за подготовку ответа по результатам рассмотрения представленных заявителем документов, направляет необходимые документы (справки, письма, решения и др.) в МФЦ для их последующей передачи заявителю:

- в электронном виде в течение 1 (одного) рабочего дня со дня принятия решения о предоставлении (отказе в предоставлении) заявителю услуги;

- на бумажном носителе - в срок не более 3 (трех) календарных дней со дня принятия решения о предоставлении (отказе в предоставлении) заявителю услуги, но не позднее 2 (двух) рабочих дней до окончания срока предоставления муниципальной услуги.

Специалист МФЦ, ответственный за выдачу документов, полученных от органа местного самоуправления по результатам рассмотрения представленных заявителем документов, в день их получения от органа местного самоуправления сообщает заявителю о принятом решении по телефону (с записью даты и времени телефонного звонка), а также о возможности получения документов в МФЦ, если иное не предусмотрено в разделе II настоящего Административного регламента.

2.8. Особенности предоставления муниципальной услуги в электронном виде.

2.8.1. Особенности предоставления муниципальной услуги в электронном виде, в том числе предоставления возможности подачи электронных документов на ПГУ ЛО.

Предоставление муниципальной услуги в электронном виде осуществляется при технической реализации услуги на ПГУ ЛО.

Деятельность ПГУ ЛО по организации предоставления муниципальной услуги осуществляется в соответствии с Федеральным законом от 27.07.2010 № 210-ФЗ «Об организации предоставления государственных и муниципальных услуг», Федеральным законом от 27.07.2006 № 149-ФЗ «Об информации, информационных технологиях и о защите информации», постановлением Правительства Российской Федерации от 25.06.2012 № 634 «О видах электронной подписи, использование которых допускается при обращении за получением государственных и муниципальных услуг».

2.8.1.1. Для получения муниципальной услуги через ПГУ ЛО заявителю необходимо предварительно пройти процесс регистрации в Единой системе идентификации и аутентификации (далее – ЕСИА).

2.8.1.2. Муниципальная услуга может быть получена через ПГУ ЛО следующими способами:

- с обязательной личной явкой на прием в Администрацию;

- без личной явки на прием в Администрацию.

2.8.1.3. Для получения муниципальной услуги без личной явки на приём в Администрацию заявителю необходимо предварительно оформить усиленную квалифицированную электронную подпись (далее – ЭП) для заверения заявления и документов, поданных в электронном виде на ПГУ ЛО.

2.8.1.4. Для подачи заявления через ПГУ ЛО заявитель должен выполнить следующие действия:

- пройти идентификацию и аутентификацию в ЕСИА;

- в личном кабинете на ПГУ ЛО заполнить в электронном виде заявление на оказание услуги;

- в случае, если заявитель выбрал способ оказания услуги с личной явкой на прием в Администрацию – приложить к заявлению электронные документы;

- в случае, если заявитель выбрал способ оказания услуги без личной явки на прием в Администрацию:

- приложить к заявлению электронные документы, заверенные усиленной

квалифицированной электронной подписью;

- приложить к заявлению электронный документ, заверенный усиленной квалифицированной электронной подписью нотариуса (в случае, если требуется представление документов, заверенных нотариально);

- заверить заявление усиленной квалифицированной электронной подписью, если иное не установлено действующим законодательством.

направить пакет электронных документов в Администрацию посредством функционала ПГУ ЛО.

2.8.1.5. В результате направления пакета электронных документов посредством ПГУ ЛО в соответствии с требованиями пункта 4 или 5 автоматизированной информационной системой межведомственного электронного взаимодействия Ленинградской области (далее – АИС «Межвед ЛО») производится автоматическая регистрация поступившего пакета электронных документов и присвоение пакету уникального номера дела. Номер дела доступен заявителю в личном кабинете ПГУ ЛО.

2.8.1.6. При предоставлении муниципальной услуги через ПГУ ЛО, в случае если направленные заявителем (уполномоченным лицом) электронное заявление и электронные документы заверены усиленной квалифицированной электронной подписью, должностное лицо Администрации выполняет следующие действия:

- формирует пакет документов, поступивший через ПГУ ЛО, и передает должностному лицу Администрации, наделенному в соответствии с должностным регламентом функциями по выполнению административной процедуры по приему заявлений и проверке документов, представленных для рассмотрения;

- после рассмотрения документов и принятия решения о предоставлении муниципальной услуги (отказе в предоставлении) заполняет предусмотренные в АИС «Межвед ЛО» формы о принятом решении и переводит дело в архив АИС «Межвед ЛО»;

- уведомляет заявителя о принятом решении с помощью указанных в заявлении средств связи, затем направляет документ способом, указанным в заявлении: почтой, либо выдает его при личном обращении заявителя, либо направляет электронный документ, подписанный усиленной квалифицированной электронной подписью должностного лица, принявшего решение, в Личный кабинет заявителя.

2.8.1.7. При предоставлении муниципальной услуги через ПГУ ЛО, в случае если направленные заявителем (уполномоченным лицом) электронное заявление и электронные документы не заверены усиленной квалифицированной электронной подписью, должностное лицо Администрации выполняет следующие действия:

- формирует пакет документов, поступивший через ПГУ ЛО, и передает должностному лицу Администрации, наделенному в соответствии с должностным регламентом функциями по выполнению административной процедуры по приему заявлений и проверке документов, представленных для рассмотрения;

- формирует через АИС «Межвед ЛО» приглашение на прием, которое должно содержать следующую информацию: адрес Администрации, в которую необходимо обратиться заявителю, дату и время приема, номер очереди, идентификационный номер приглашения и перечень документов, которые необходимо представить на приеме. В АИС «Межвед ЛО» дело переводит в статус «Заявитель приглашен на прием».

В случае неявки заявителя на прием в назначенное время заявление и документы хранятся в АИС «Межвед ЛО» в течение 30 календарных дней, затем должностное лицо Администрации, наделенное, в соответствии с должностным регламентом, функциями по приему заявлений и документов через ПГУ ЛО переводит документы в архив АИС «Межвед ЛО».

Заявитель должен явиться на прием в указанное время. В случае, если заявитель явился позже, он обслуживается в порядке живой очереди. В любом из случаев должностное лицо Администрации, ведущее прием, отмечает факт явки заявителя в АИС

«Межвед ЛО», дело переводит в статус «Прием заявителя окончен».

После рассмотрения документов и принятия решения о предоставлении (отказе в предоставлении) муниципальной услуги заполняет предусмотренные в АИС «Межвед ЛО» формы о принятом решении и переводит дело в архив АИС «Межвед ЛО».

Должностное лицо Администрации уведомляет заявителя о принятом решении с помощью указанных в заявлении средств связи, затем направляет документ способом, указанным в заявлении: в письменном виде почтой, либо выдает его при личном обращении заявителя, либо направляет электронный документ, подписанный усиленной квалифицированной электронной подписью должностного лица, принявшего решение, в личный кабинет ПГУ.

2.8.1.8. В случае поступления всех документов, указанных в пункте 2.7. настоящего административного регламента, и отвечающих требованиям, в форме электронных документов (электронных образов документов), удостоверенных усиленной квалифицированной электронной подписью, днем обращения за предоставлением муниципальной услуги считается дата регистрации приема документов на ПГУ ЛО.

В случае, если направленные заявителем (уполномоченным лицом) электронное заявление и документы не заверены усиленной квалифицированной электронной подписью, днем обращения за предоставлением муниципальной услуги считается дата личной явки заявителя в Администрацию с предоставлением документов, указанных в пункте 2.7. настоящего административного регламента, и отсутствия оснований, указанных в пункте 2.11.-2.15. настоящего Административного регламента.

2.8.1.9. Администрация при поступлении документов от заявителя посредством ПГУ по требованию заявителя направляет результат предоставления услуги в форме электронного документа, подписанного усиленной квалифицированной электронной подписью должностного лица, принявшего решение (в этом случае заявитель при подаче запроса на предоставление услуги отмечает в соответствующем поле такую необходимость).

3. Состав, последовательность и сроки выполнения административных процедур, требования к порядку их выполнения, в том числе особенности выполнения административных процедур в электронной форме

3.1. Состав, последовательность и сроки выполнения административных процедур, требования к порядку их выполнения. Последовательность административных действий (процедур) по предоставлению муниципальной услуги отражена в блок-схеме, представленной в Приложении № 4 к настоящему административному регламенту.

3.1.1. Предоставление муниципальной услуги включает в себя следующие административные процедуры:

- 1) прием и регистрация заявления и документов о предоставлении муниципальной услуги – не более 1 рабочего дня;
- 2) рассмотрение заявления и документов о предоставлении муниципальной услуги – не более 6 рабочих дней;
- 3) принятие решения о предоставлении муниципальной услуги или об отказе в предоставлении муниципальной услуги – не более 2 рабочего дня;
- 4) выдача результата – не более 1 рабочего дня.

3.1.2. Прием и регистрация заявления и документов о предоставлении муниципальной услуги.

3.1.2.1. Основание для начала административной процедуры: поступление в Администрацию заявления и документов, предусмотренных п. 2.7 административного регламента.

3.1.2.2. Содержание административного действия, продолжительность и(или)

максимальный срок его выполнения: работник Администрации, ответственный за обработку входящих документов, принимает представленные (направленные) заявителем заявление и документы и в случае отсутствия установленных пунктом 2.9 административного регламента оснований для отказа в приеме регистрирует их в соответствии с правилами делопроизводства в течение не более 1 дня.

При наличии оснований для отказа в приеме документов, предусмотренных пунктом 2.9 административного регламента, работник Администрации, ответственный за обработку входящих документов, в тот же день с помощью указанных в заявлении средств связи уведомляет заявителя об отказе в приеме документов с указанием оснований такого отказа и возвращает заявление и документы заявителю.

3.1.2.3. Лицо, ответственное за выполнение административной процедуры: работник Администрации, ответственный за обработку входящих документов.

3.1.2.4. Критерий принятия решения: наличие/отсутствие оснований для отказа в приеме документов, необходимых для предоставления муниципальной услуги, установленных пунктом 2.9 административного регламента.

3.1.2.5. Результат выполнения административной процедуры:

- отказ в приеме заявления о предоставлении муниципальной услуги и прилагаемых к нему документов;
- регистрация заявления о предоставлении муниципальной услуги и прилагаемых к нему документов.

3.1.3. Рассмотрение заявления о предоставлении муниципальной услуги и прилагаемых к нему документов.

3.1.3.1. Основание для начала административной процедуры: прием заявления и документов в АИС «Межвед ЛО» работником Администрации, ответственным за рассмотрение документов и формирование проекта решения.

3.1.3.2. Содержание административного действия, продолжительность и(или) максимальный срок его (их) выполнения:

1 действие: проверка документов на комплектность и достоверность, проверка сведений, содержащихся в представленных заявлении и документах, в целях оценки их соответствия требованиям и условиям на получение муниципальной услуги;

2 действие: сбор документов/сведений, предусмотренных пунктом 2.7 административного регламента с использованием системы межведомственного информационного взаимодействия и, при наличии технической возможности, АИС «Межвед ЛО» в течение не более 3 (трех) рабочих дней с даты окончания первой административной процедуры;

3 действие: формирование проекта решения по итогам рассмотрения заявления и документов в течение не более 1 (одного) рабочего дня.

Общий срок выполнения административных действий: не более 6 (шести) рабочих дней.

3.1.3.3. Лицо, ответственное за выполнение административной процедуры: работник Администрации, ответственный за рассмотрение документов и формирование проекта решения.

3.1.3.4. Критерии принятия решения: наличие/отсутствие оснований для отказа в предоставлении муниципальной услуги, перечисленных в пункте 2.10 административного регламента.

3.1.3.5. Результат выполнения административной процедуры:

проект решения Администрации о размещении объекта на землях или земельных участках без предоставления земельных участков и установления сервитутов, публичного сервитута;

проект решения об отказе в предоставлении муниципальной услуги.

Решение об отказе в предоставлении муниципальной услуги должно быть

обоснованным и содержать все основания отказа.

3.1.4. Принятие решения о предоставлении муниципальной услуги или об отказе в предоставлении муниципальной услуги.

3.1.4.1. Основание для начала административной процедуры: представление проекта решения, заявления и документов должностному лицу Администрации, ответственному за принятие и подписание соответствующего решения.

3.1.4.2. Содержание административного действия (административных действий), продолжительность и (или) максимальный срок его (их) выполнения:

рассмотрение проекта решения, а также заявления и документов о предоставлении муниципальной услуги в течение не более 2 рабочих дней с даты окончания второй административной процедуры.

3.1.4.3. Лицо, ответственное за выполнение административной процедуры: должностное лицо Администрации, ответственное за принятие и подписание соответствующего решения.

3.1.4.4. Критерии принятия решения: соответствие заявления и документов требованиям действующего законодательства, наличие/отсутствие у заявителя права на получение муниципальной услуги.

3.1.4.5. Результат выполнения административной процедуры: подписание и регистрация распоряжения Администрации о размещении объекта на землях или земельных участках без предоставления земельных участков и установления сервитутов, публичного сервитута либо подписание решения об отказе в предоставлении муниципальной услуги.

3.1.5. Выдача результата.

3.1.5.1. Основание для начала административной процедуры: подписание распоряжения либо решения, являющегося результатом предоставления муниципальной услуги.

3.1.5.2. Содержание административного действия, продолжительность и (или) максимальный срок его выполнения: работник Администрации, ответственный за делопроизводство, загружает результат (подписанное решение) предоставления муниципальной услуги в АИС «Межвед ЛО» и направляет заявителю способом, указанным в заявлении, в течение 1 рабочего дня с даты окончания третьей административной процедуры.

3.1.5.3. Лицо, ответственное за выполнение административной процедуры: работник Администрации, ответственный за делопроизводство.

3.1.5.4. Результат выполнения административной процедуры: внесение сведений о принятом решении в АИС «Межвед ЛО» и направление заявителю результата предоставления муниципальной услуги способом, указанным в заявлении.

3.2. Особенности выполнения административных процедур в электронной форме.

3.2.1. Предоставление муниципальной услуги на ЕПГУ и ПГУ ЛО осуществляется в соответствии с Федеральным законом № 210-ФЗ, Федеральным законом от 27.07.2006 № 149-ФЗ «Об информации, информационных технологиях и о защите информации», постановлением Правительства Российской Федерации от 25.06.2012 № 634 «О видах электронной подписи, использование которых допускается при обращении за получением государственных и муниципальных услуг».

3.2.2. Для получения муниципальной услуги через ЕПГУ или через ПГУ ЛО заявителю необходимо предварительно пройти процесс регистрации в Единой системе идентификации и аутентификации (далее - ЕСИА).

3.2.3. Муниципальная услуга может быть получена через ПГУ ЛО либо через ЕПГУ следующими способами:

без личной явки на прием в Администрацию.

3.2.4. Для подачи заявления через ЕПГУ или через ПГУ ЛО заявитель должен

выполнить следующие действия:

пройти идентификацию и аутентификацию в ЕСИА;

в личном кабинете на ЕПГУ или на ПГУ ЛО заполнить в электронной форме заявление на оказание муниципальной услуги;

- приложить к заявлению электронные документы и направить пакет электронных документов в Администрацию посредством функционала ЕПГУ или ПГУ ЛО.

3.2.5. В результате направления пакета электронных документов посредством ПГУ ЛО либо через ЕПГУ, АИС «Межвед ЛО» производится автоматическая регистрация поступившего пакета электронных документов и присвоение пакету уникального номера дела. Номер дела доступен заявителю в личном кабинете ПГУ ЛО и (или) ЕПГУ.

3.2.6. При предоставлении муниципальной услуги через ПГУ ЛО либо через ЕПГУ, должностное лицо Администрации выполняет следующие действия:

- формирует проект решения на основании документов, поступивших через ПГУ ЛО либо через ЕПГУ, а также документов (сведений), поступивших посредством межведомственного взаимодействия, и передает должностному лицу, наделенному функциями по принятию решения;

- после рассмотрения документов и принятия решения о предоставлении муниципальной услуги (отказе в предоставлении муниципальной услуги) заполняет предусмотренные в АИС «Межвед ЛО» формы о принятом решении и переводит дело в архив АИС «Межвед ЛО»;

- уведомляет заявителя о принятом решении с помощью указанных в заявлении средств связи, затем направляет документ способом, указанным в заявлении: в МФЦ, либо направляет электронный документ, подписанный усиленной квалифицированной электронной подписью должностного лица, принявшего решение, в личный кабинет ПГУ ЛО или ЕПГУ.

3.2.7. В случае поступления всех документов, указанных в пункте 2.6 настоящего административного регламента, в форме электронных документов (электронных образов документов), днем обращения за предоставлением муниципальной услуги считается дата регистрации приема документов на ПГУ ЛО или ЕПГУ.

Информирование заявителя о ходе и результате предоставления муниципальной услуги осуществляется в электронной форме через личный кабинет заявителя, расположенный на ПГУ ЛО либо на ЕПГУ.

3.2.8. Администрация при поступлении документов от заявителя посредством ПГУ ЛО или ЕПГУ по требованию заявителя направляет результат предоставления услуги в форме электронного документа, подписанного усиленной квалифицированной электронной подписью должностного лица, принявшего решение (в этом случае заявитель при подаче заявления на предоставление услуги отмечает в соответствующем поле такую необходимость).

Выдача (направление) электронных документов, являющихся результатом предоставления муниципальной услуги, заявителю осуществляется в день регистрации результата предоставления муниципальной услуги Администрацией.

3.3. Порядок исправления допущенных опечаток и ошибок в выданных в результате предоставления муниципальной услуги документах

3.3.1. В случае если в выданных в результате предоставления муниципальной услуги документах допущены опечатки и ошибки, то заявитель вправе представить в Администрацию непосредственно, посредством ЕПГУ подписанное заявителем, заверенное печатью заявителя (при наличии) или оформленное в форме электронного документа и подписанное электронной подписью заявление в произвольной форме о необходимости исправления допущенных опечаток и(или) ошибок с изложением сути

допущенных опечаток и(или) ошибок и приложением копии документа, содержащего опечатки и (или) ошибки.

3.3.2. В течение 5 рабочих дней со дня регистрации заявления об исправлении опечаток и (или) ошибок в выданных в результате предоставления муниципальной услуги документах ответственный специалист Администрации устанавливает наличие опечатки (ошибки) и оформляет результат предоставления муниципальной услуги (документ) с исправленными опечатками (ошибками) или направляет заявителю уведомление с обоснованным отказом в оформлении документа с исправленными опечатками (ошибками). Результат предоставления муниципальной услуги (документ) Администрация направляет способом, указанным в заявлении о необходимости исправления допущенных опечаток и (или) ошибок.

4. Формы контроля за предоставлением муниципальной услуги

4.1. Контроль за надлежащим исполнением Административного регламента осуществляет глава администрации МО «Сясьстройского городского поселения».

4.2. Контроль соблюдения специалистами филиалов ГБУ ЛО «МФЦ» последовательности действий, определенных административными процедурами, осуществляется директором филиала ГБУ ЛО «МФЦ».

Порядок осуществления текущего контроля за соблюдением и исполнением ответственными должностными лицами положений административного регламента услуги и иных нормативных правовых актов, устанавливающих требования к предоставлению муниципальной услуги, а также принятием решений ответственными лицами

Текущий контроль за совершением действий и принятием решений при предоставлении муниципальной услуги осуществляется заместителем главы администрации МО «Сясьстройское городское поселение», курирующим деятельность сектора архитектуры в виде:

- проведения текущего мониторинга предоставления муниципальной услуги;
- контроля сроков осуществления административных процедур (выполнения действий и принятия решений);
- проверки процесса выполнения административных процедур (выполнения действий и принятия решений);
- контроля качества выполнения административных процедур (выполнения действий и принятия решений);
- рассмотрения и анализа отчетов, содержащих основные количественные показатели, характеризующие процесс предоставления муниципальной услуги;
- приема, рассмотрения и оперативного реагирования на обращения и жалобы заявителей по вопросам, связанным с предоставлением муниципальной услуги.

Текущий контроль за регистрацией входящей и исходящей корреспонденции (заявлений о предоставлении муниципальной услуги, обращений о предоставлении информации о порядке предоставления муниципальной услуги, ответов должностных лиц органа местного самоуправления на соответствующие заявления и обращения, а также запросов администрации МО) осуществляет заместитель главы администрации по управлению муниципальным имуществом, экономике, промышленности и торговле.

Для текущего контроля используются сведения, полученные из электронной базы данных, служебной корреспонденции органа местного самоуправления, устной и письменной информации должностных лиц органа местного самоуправления.

Порядок и периодичность осуществления плановых и внеплановых проверок полноты и качества предоставления муниципальной услуги

Контроль за полнотой и качеством предоставления муниципальной услуги включает в себя проведение проверок, выявление и устранение нарушений прав заявителей, рассмотрение, принятие решений и подготовку ответов на обращения заявителей, содержащих жалобы на решения, действия (бездействие) должностных лиц.

Проверки могут быть внеплановыми и плановыми.

Внеплановая проверка назначается по факту поступления обращения (жалобы) заявителя о нарушениях, допущенных при предоставлении муниципальной услуги, а также в случае поступления в администрацию иной информации, указывающей на имеющиеся нарушения, и проводится в отношении конкретного обращения.

Плановая (комплексная) проверка назначается в случае поступления в течение года более 12 жалоб заявителей о нарушениях, допущенных при предоставлении муниципальной услуги, и проводится в отношении всей документации отдела, осуществлявшего предоставление муниципальной услуги, касающейся оказания муниципальной услуги за последний квартал.

В случае отсутствия жалоб заявителей периодичность плановых проверок определяет глава администрации МО «Сясьстройское городское поселение».

В целях проведения внеплановой / плановой проверки распоряжением главы администрации МО «Сясьстройское городское поселение» из состава специалистов администрации создается комиссия и назначается председатель комиссии. Результаты внеплановой и плановой проверок оформляются актом комиссии, в котором отмечаются выявленные недостатки и предложения по их устранению.

Результатами проведения проверок являются:

- выявление нарушения выполнения административных процедур;
- выявление неправомерно принятых решений о предоставлении муниципальной услуги;
- устранение выявленных ошибок (нарушений);
- отсутствие ошибок (нарушений).

Ответственность должностных лиц за решения и действия (бездействие), принимаемые (осуществляемые) в ходе предоставления муниципальной услуги

О случаях и причинах нарушения сроков и содержания административных процедур ответственные за их осуществление специалисты органа местного самоуправления немедленно информируют своих непосредственных руководителей, а также принимают срочные меры по устранению нарушений.

Специалисты, участвующие в предоставлении муниципальной услуги, несут ответственность за соблюдение сроков и порядка исполнения административных процедур.

В случае выявления по результатам осуществления текущего контроля нарушений сроков и порядка исполнения административных процедур, обоснованности и законности совершения действий виновные лица привлекаются к ответственности в порядке, установленном законодательством Российской Федерации.

Ответственность должностного лица, ответственного за соблюдение требований Административного регламента по каждой административной процедуре или действие (бездействие) при исполнении муниципальной услуги, закрепляется в должностном регламенте (или должностной инструкции) сотрудника органа местного самоуправления.

5. Досудебный (внесудебный) порядок обжалования решений и действий

(бездействия) органа, предоставляющего государственную услугу, а также должностных лиц органа, предоставляющего муниципальную услугу, либо государственных или муниципальных служащих, многофункционального центра предоставления государственных и муниципальных услуг, работника многофункционального центра предоставления государственных и муниципальных услуг

5.1. Заявители либо их представители имеют право на досудебное (внесудебное) обжалование решений и действий (бездействия), принятых (осуществляемых) в ходе предоставления муниципальной услуги.

5.2. Предметом досудебного (внесудебного) обжалования заявителем решений и действий (бездействия) органа, предоставляющего муниципальную услугу, должностного лица органа, предоставляющего муниципальную услугу, либо государственного или муниципального служащего, многофункционального центра, работника многофункционального центра в том числе являются:

1) нарушение срока регистрации запроса заявителя о предоставлении муниципальной услуги;

2) нарушение срока предоставления муниципальной услуги. В указанном случае досудебное (внесудебное) обжалование заявителем решений и действий (бездействия) многофункционального центра, работника многофункционального центра возможно в случае, если на многофункциональный центр, решения и действия (бездействие) которого обжалуются, возложена функция по предоставлению соответствующих муниципальных услуг в полном объеме в порядке, определенном частью 1.3 статьи 16 Федерального закона от 27.07.2010 № 210-ФЗ;

3) требование у заявителя документов или информации либо осуществления действий, представление или осуществление которых не предусмотрено нормативными правовыми актами Российской Федерации, нормативными правовыми актами Ленинградской области, муниципальными правовыми актами для предоставления муниципальной услуги;

4) отказ в приеме документов, представление которых предусмотрено нормативными правовыми актами Российской Федерации, нормативными правовыми актами Ленинградской области для предоставления муниципальной услуги, у заявителя;

5) отказ в предоставлении муниципальной услуги, если основания отказа не предусмотрены федеральными законами и принятыми в соответствии с ними иными нормативными правовыми актами Российской Федерации, законами и иными нормативными правовыми актами Ленинградской области. В указанном случае досудебное (внесудебное) обжалование заявителем решений и действий (бездействия) многофункционального центра, работника многофункционального центра возможно в случае, если на МФЦ, решения и действия (бездействие) которого обжалуются, возложена функция по предоставлению соответствующих муниципальных услуг в полном объеме в порядке, определенном частью 1.3 статьи 16 Федерального закона от 27.07.2010 № 210-ФЗ;

6) затребование с заявителя при предоставлении муниципальной услуги платы, не предусмотренной нормативными правовыми актами Российской Федерации, нормативными правовыми актами Ленинградской области;

7) отказ органа, предоставляющего муниципальную услугу, должностного лица органа, предоставляющего муниципальную услугу, многофункционального центра, работника многофункционального центра в исправлении допущенных ими опечаток и ошибок в выданных в результате предоставления муниципальной услуги документах либо нарушение установленного срока таких исправлений. В указанном случае досудебное (внесудебное) обжалование заявителем решений и действий (бездействия) многофункционального центра, работника многофункционального центра возможно в случае, если на многофункционального центра, решения и действия (бездействие)

которого обжалуются, возложена функция по предоставлению соответствующих муниципальных услуг в полном объеме в порядке, определенном частью 1.3 статьи 16 Федерального закона от 27.07.2010 № 210-ФЗ;

8) нарушение срока или порядка выдачи документов по результатам предоставления муниципальной услуги;

9) приостановление предоставления муниципальной услуги, если основания приостановления не предусмотрены федеральными законами и принятыми в соответствии с ними иными нормативными правовыми актами Российской Федерации, законами и принятыми в соответствии с ними иными нормативными правовыми актами Ленинградской области. В указанном случае досудебное (внесудебное) обжалование заявителем решений и действий (бездействия) многофункционального центра, работника многофункционального центра возможно в случае, если на многофункционального центра, решения и действия (бездействие) которого обжалуются, возложена функция по предоставлению муниципальной услуги в полном объеме в порядке, определенном частью 1.3 статьи 16 Федерального закона от 27.07.2010 № 210-ФЗ;

10) требование у заявителя при предоставлении муниципальной услуги документов или информации, отсутствие и (или) недостоверность которых не указывались при первоначальном отказе в приеме документов, необходимых для предоставления муниципальной услуги, либо в предоставлении государственной, за исключением случаев, предусмотренных пунктом 4 части 1 статьи 7 Федерального закона от 27.07.2010 № 210-ФЗ. В указанном случае досудебное (внесудебное) обжалование заявителем решений и действий (бездействия) многофункционального центра, работника многофункционального центра возможно в случае, если на многофункциональный центр, решения и действия (бездействие) которого обжалуются, возложена функция по предоставлению соответствующих государственных услуг в полном объеме в порядке, определенном частью 1.3 статьи 16 Федерального закона от 27.07.2010 № 210-ФЗ.

5.3. Жалоба подается (приложение № 5 к настоящему административному регламенту) в письменной форме на бумажном носителе, в электронной форме в орган, предоставляющий муниципальную услугу, ГБУ ЛО «МФЦ» либо в Комитет экономического развития и инвестиционной деятельности Ленинградской области, являющийся учредителем ГБУ ЛО «МФЦ» (далее - учредитель ГБУ ЛО «МФЦ»). Жалобы на решения и действия (бездействие) руководителя органа, предоставляющего муниципальную услугу, подаются в вышестоящий орган (при его наличии) либо в случае его отсутствия рассматриваются непосредственно руководителем органа, предоставляющего муниципальную услугу. Жалобы на решения и действия (бездействие) работника ГБУ ЛО «МФЦ» подаются руководителю многофункционального центра. Жалобы на решения и действия (бездействие) ГБУ ЛО «МФЦ» подаются учредителю ГБУ ЛО «МФЦ» или должностному лицу, уполномоченному нормативным правовым актом Ленинградской области.

Жалоба на решения и действия (бездействие) органа, предоставляющего муниципальную услугу, должностного лица органа, предоставляющего муниципальную услугу, государственного или муниципального служащего, руководителя органа, предоставляющего муниципальную услугу, может быть направлена по почте, через многофункциональный центр, с использованием информационно-телекоммуникационной сети «Интернет», официального сайта органа, предоставляющего муниципальную услугу, ЕПГУ, а также может быть принята при личном приеме заявителя. Жалоба на решения и действия (бездействие) многофункционального центра, работника многофункционального центра может быть направлена по почте, с использованием информационно-телекоммуникационной сети «Интернет», официального сайта многофункционального центра, ЕПГУ, а также может быть принята при личном приеме заявителя.

5.4. Основанием для начала процедуры досудебного (внесудебного) обжалования

является подача заявителем жалобы, соответствующей требованиям части 5 статьи 11.2 Федерального закона № 210-ФЗ.

В письменной жалобе в обязательном порядке указываются:

- наименование органа, предоставляющего муниципальную услугу, должностного лица органа, предоставляющего муниципальную услугу, либо государственного или муниципального служащего, филиала, отдела, удаленного рабочего места ГБУ ЛО «МФЦ», его руководителя и (или) работника, решения и действия (бездействие) которых обжалуются;

- фамилия, имя, отчество (последнее - при наличии), сведения о месте жительства заявителя - физического лица либо наименование, сведения о месте нахождения заявителя - юридического лица, а также номер (номера) контактного телефона, адрес (адреса) электронной почты (при наличии) и почтовый адрес, по которым должен быть направлен ответ заявителю;

- сведения об обжалуемых решениях и действиях (бездействии) органа, предоставляющего муниципальную услугу, должностного лица органа, предоставляющего муниципальную услугу, либо государственного или муниципального служащего, филиала, отдела, удаленного рабочего места ГБУ ЛО «МФЦ», его работника;

- доводы, на основании которых заявитель не согласен с решением и действием (бездействием) органа, предоставляющего муниципальную услугу, должностного лица органа, предоставляющего муниципальную услугу, либо государственного или муниципального служащего, филиала, отдела, удаленного рабочего места ГБУ ЛО «МФЦ», его работника. Заявителем могут быть представлены документы (при наличии), подтверждающие доводы заявителя, либо их копии.

5.5. Заявитель имеет право на получение информации и документов, необходимых для составления и обоснования жалобы, в случаях, установленных статьей 11.1 Федерального закона № 210-ФЗ, при условии, что это не затрагивает права, свободы и законные интересы других лиц, и если указанные информация и документы не содержат сведений, составляющих государственную или иную охраняемую тайну.

5.6. Жалоба, поступившая в орган, предоставляющий муниципальную услугу, ГБУ ЛО «МФЦ», учредителю ГБУ ЛО «МФЦ», либо вышестоящий орган (при его наличии), подлежит рассмотрению в течение пятнадцати рабочих дней со дня ее регистрации, а в случае обжалования отказа органа, предоставляющего муниципальную услугу, ГБУ ЛО «МФЦ», в приеме документов у заявителя либо в исправлении допущенных опечаток и ошибок или в случае обжалования нарушения установленного срока таких исправлений - в течение пяти рабочих дней со дня ее регистрации.

5.7. По результатам рассмотрения жалобы принимается одно из следующих решений:

1) жалоба удовлетворяется, в том числе в форме отмены принятого решения, исправления допущенных опечаток и ошибок в выданных в результате предоставления муниципальной услуги документах, возврата заявителю денежных средств, взимание которых не предусмотрено нормативными правовыми актами Российской Федерации, нормативными правовыми актами субъектов Российской Федерации;

2) в удовлетворении жалобы отказывается.

Не позднее дня, следующего за днем принятия решения по результатам рассмотрения жалобы, заявителю в письменной форме и по желанию заявителя в электронной форме направляется мотивированный ответ о результатах рассмотрения жалобы.

В случае признания жалобы подлежащей удовлетворению в ответе заявителю дается информация о действиях, осуществляемых органом, предоставляющим муниципальную услугу, многофункциональным центром в целях незамедлительного устранения выявленных нарушений при оказании муниципальной услуги, а также

приносятся извинения за доставленные неудобства и указывается информация о дальнейших действиях, которые необходимо совершить заявителю в целях получения муниципальной услуги.

В случае признания жалобы не подлежащей удовлетворению в ответе заявителю даются аргументированные разъяснения о причинах принятого решения, а также информация о порядке обжалования принятого решения.

В случае установления в ходе или по результатам рассмотрения жалобы признаков состава административного правонарушения или преступления должностное лицо, работник, наделенные полномочиями по рассмотрению жалоб, незамедлительно направляют имеющиеся материалы в органы прокуратуры.

6. Особенности выполнения административных процедур в многофункциональных центрах

6.1. Предоставление муниципальной услуги посредством МФЦ осуществляется в подразделениях ГБУ ЛО «МФЦ» при наличии вступившего в силу соглашения о взаимодействии между ГБУ ЛО «МФЦ» и Администрацией. Предоставление муниципальной услуги в иных МФЦ осуществляется при наличии вступившего в силу соглашения о взаимодействии между ГБУ ЛО «МФЦ» и иным МФЦ.

6.2. В случае подачи документов в Администрацию посредством МФЦ специалист МФЦ, осуществляющий прием документов, представленных для получения муниципальной услуги, выполняет следующие действия:

а) удостоверяет личность заявителя или личность и полномочия законного представителя заявителя - в случае обращения физического лица;

удостоверяет личность и полномочия представителя юридического лица или индивидуального предпринимателя - в случае обращения юридического лица или индивидуального предпринимателя;

б) определяет предмет обращения;

в) проводит проверку правильности заполнения обращения;

г) проводит проверку укомплектованности пакета документов;

д) осуществляет сканирование представленных документов, формирует электронное дело, все документы которого связываются единым уникальным идентификационным кодом, позволяющим установить принадлежность документов конкретному заявителю и виду обращения за государственной услугой;

е) заверяет каждый документ дела своей электронной подписью (далее - ЭП);

ж) направляет копии документов и реестр документов в Администрацию:

- в электронном виде (в составе пакетов электронных дел) в день обращения заявителя в МФЦ;

- на бумажных носителях (в случае необходимости обязательного представления оригиналов документов) - в течение 3 рабочих дней со дня обращения заявителя в МФЦ посредством курьерской связи с составлением описи передаваемых документов, с указанием даты, количества листов, фамилии, должности и подписанные уполномоченным специалистом МФЦ.

По окончании приема документов специалист МФЦ выдает заявителю расписку в приеме документов.

6.3. При установлении работником МФЦ следующих фактов:

а) представление заявителем неполного комплекта документов, указанных в пункте 2.6 настоящего регламента, и наличие соответствующего основания для отказа в приеме документов, указанного в пункте 2.9 настоящего административного регламента, специалист МФЦ выполняет в соответствии с настоящим регламентом следующие действия:

- сообщает заявителю, какие необходимые документы им не представлены;

- предлагает заявителю представить полный комплект необходимых документов, после чего вновь обратиться за предоставлением государственной услуги;

- распечатывает расписку о предоставлении консультации с указанием перечня документов, которые заявителю необходимо представить для получения муниципальной услуги, и вручает ее заявителю.

6.4. При указании заявителем места получения ответа (результата предоставления муниципальной услуги) посредством МФЦ должностное лицо Администрации, ответственное за выполнение административной процедуры, передает специалисту МФЦ для передачи в соответствующий МФЦ результат предоставления услуги для его последующей выдачи заявителю:

- в электронном виде в течение 1 рабочего дня со дня принятия решения о предоставлении (отказе в предоставлении) государственной услуги заявителю;

- на бумажном носителе - в срок не более 3 рабочих дней со дня принятия решения о предоставлении (отказе в предоставлении) муниципальной услуги заявителю, но не позднее двух рабочих дней до окончания срока предоставления услуги.

Специалист МФЦ, ответственный за выдачу документов, полученных от Администрации, по результатам рассмотрения представленных заявителем документов не позднее двух дней с даты их получения от Администрации сообщает заявителю о принятом решении по телефону (с записью даты и времени телефонного звонка или посредством смс-информирования), а также о возможности получения документов в МФЦ.

6.5. При обращении заявителя в МФЦ за получением нескольких услуг посредством комплексного запроса специалист МФЦ руководствуется Порядком организации предоставления взаимосвязанных государственных и (или) муниципальных услуг по комплексному запросу в многофункциональных центрах предоставления государственных и муниципальных услуг Ленинградской области, утвержденным постановлением Правительства Ленинградской области от 20.05.2019 № 228.

6.6. При вводе безбумажного электронного документооборота административные процедуры регламентируются нормативным правовым актом Ленинградской области, устанавливающим порядок электронного (безбумажного) документооборота в сфере муниципальных услуг.

Приложение № 1
к административному регламенту

Местонахождение администрации: Ленинградская область, Волховский муниципальный район, г. Сясьстрой, ул. Советская №15-а
Адрес электронной почты: syas_adm@mail.ru

График работы администрации МО «Сясьстройское городское поселение», Волховского района, Ленинградской области:

Дни недели, время работы администрации МО	
Дни недели	Время
Понедельник	с 8.00 до 17.00, перерыв с 13.00 до 13.48
Вторник	
Среда	
Четверг	
Пятница	
	с 8.00 до 16.00

График работы:

Приемное время отдела	
Дни недели	Время
Понедельник	с 8.00 до 17.00
Вторник	
Среда	
Четверг	
Пятница	
	с 8.00 до 17.00

Продолжительность рабочего дня, непосредственно предшествующего нерабочему праздничному дню, уменьшается на один час.

Справочные телефоны структурных подразделений администрации МО для получения информации, связанной с предоставлением муниципальной услуги:

Приложение № 2
к административному регламенту

Информация о местах нахождения,
справочных телефонах и адресах электронной почты МФЦ

Телефон единой справочной службы ГБУ ЛО «МФЦ»: 8 (800) 301-47-47 (на территории России звонок бесплатный), адрес электронной почты: info@mfc47.ru.

В режиме работы возможны изменения. Актуальную информацию о местах нахождения, справочных телефонах и режимах работы филиалов МФЦ можно получить на сайте МФЦ Ленинградской области www.mfc47.ru

№ п/п	Наименование МФЦ	Почтовый адрес	График работы	Телефон
Предоставление услуг в Бокситогорском районе Ленинградской области				
1	Филиал ГБУ ЛО «МФЦ» «Тихвинский» - отдел «Бокситогорск»	187650, Россия, Ленинградская область, Бокситогорский район, г. Бокситогорск, ул. Заводская, д. 8	Понедельник - пятница с 9.00 до 18.00. Суббота – с 09.00 до 14.00. Воскресенье - выходной	8 (800) 500-00-47
	Филиал ГБУ ЛО «МФЦ» «Тихвинский» - отдел «Пикалево»	187602, Россия, Ленинградская область, Бокситогорский район, г. Пикалево, ул. Заводская, д. 11	Понедельник - пятница с 9.00 до 18.00. Суббота – с 09.00 до 14.00. Воскресенье - выходной	8 (800) 500-00-47
Предоставление услуг в Волосовском районе Ленинградской области				
2	Филиал ГБУ ЛО «МФЦ» «Волосовский»	188410, Россия, Ленинградская обл., Волосовский район, г. Волосово, усадьба СХТ, д.1 лит. А	С 9.00 до 21.00 ежедневно, без перерыва	8 (800) 500-00-47
Предоставление услуг в Волховском районе Ленинградской области				
3	Филиал ГБУ ЛО «МФЦ» «Волховский»	187403, Ленинградская область, г. Волхов, ул. Авиационная, д. 27	С 9.00 до 21.00 ежедневно, без перерыва	8 (800) 500-00-47
Предоставление услуг во Всеволожском районе Ленинградской области				
4	Филиал ГБУ ЛО «МФЦ» «Всеволожский»	188643, Россия, Ленинградская область, Всеволожский район, г. Всеволожск, ул. Пожвинская, д. 4а	С 9.00 до 21.00 ежедневно, без перерыва	8 (800) 500-00-47
	Филиал ГБУ ЛО «МФЦ» «Всеволожский» - отдел «Новосаратовка»	188681, Россия, Ленинградская область, Всеволожский район, д. Новосаратовка - центр, д. 8 (52-й километр внутреннего кольца КАД, в здании МРЭО-15, рядом с АЗС Лукойл)	С 9.00 до 21.00 ежедневно, без перерыва	8 (800) 500-00-47
	Филиал ГБУ ЛО «МФЦ» «Всеволожский» - отдел «Сертолово»	188650, Россия, Ленинградская область, Всеволожский район, г. Сертолово, ул. Центральная, д. 8, корп. 3	Понедельник - суббота с 9.00 до 18.00 воскресенье - выходной	8 (800) 500-00-47
Предоставление услуг в Выборгском районе Ленинградской области				
5	Филиал ГБУ ЛО «МФЦ» «Выборгский»	188800, Россия, Ленинградская область, Выборгский район, г. Выборг, ул. Вокзальная, д.13	С 9.00 до 21.00 ежедневно, без перерыва	8 (800) 500-00-47
	Филиал ГБУ ЛО «МФЦ» «Выборгский» - отдел «Рощино»	188681, Россия, Ленинградская область, Выборгский район, п. Рощино, ул. Советская, д.8	С 9.00 до 21.00 ежедневно, без перерыва	8 (800) 500-00-47
	Филиал ГБУ ЛО «МФЦ» «Выборгский» - отдел «Светогорский»	188992, Ленинградская область, г. Светогорск, ул. Красноармейская д.3	С 9.00 до 21.00 ежедневно, без перерыва	8 (800) 301-47-47

	Филиал ГБУ ЛО «МФЦ» «Выборгский» - отдел «Приморск»	188910, Россия, Ленинградская область, Выборгский район, г. Приморск, Выборгское шоссе, д.14	Понедельник-пятница с 9.00 до 18.00, суббота с 9.00 до 14.00, воскресенье - выходной	8 (800) 500-00-47
Предоставление услуг в Гатчинском районе Ленинградской области				
6	Филиал ГБУ ЛО «МФЦ» «Гатчинский»	188300, Россия, Ленинградская область, Гатчинский район, г. Гатчина, Пушкинское шоссе, д. 15 А	С 9.00 до 21.00 ежедневно, без перерыва	8 (800) 500-00-47
	Филиал ГБУ ЛО «МФЦ» «Гатчинский» - отдел «Аэродром»	188309, Россия, Ленинградская область, Гатчинский район, г. Гатчина, ул. Слепнева, д. 13, корп. 1	Понедельник - суббота с 9.00 до 18.00 воскресенье - выходной	8 (800) 500-00-47
	Филиал ГБУ ЛО «МФЦ» «Гатчинский» - отдел «Сиверский»	188330, Россия, Ленинградская область, Гатчинский район, пгт. Сиверский, ул. 123 Дивизии, д. 8	Понедельник - суббота с 9.00 до 18.00 воскресенье - выходной	8 (800) 500-00-47
	Филиал ГБУ ЛО «МФЦ» «Гатчинский» - отдел «Коммунар»	188320, Россия, Ленинградская область, Гатчинский район, г. Коммунар, Ленинградское шоссе, д. 10	Понедельник - суббота с 9.00 до 18.00 воскресенье - выходной	8 (800) 500-00-47
Предоставление услуг в Кингисеппском районе Ленинградской области				
7	Филиал ГБУ ЛО «МФЦ» «Кингисеппский»	188480, Россия, Ленинградская область, Кингисеппский район, г. Кингисепп, ул. Фабричная, д. 14	С 9.00 до 21.00 ежедневно, без перерыва	8 (800) 500-00-47
Предоставление услуг в Киришском районе Ленинградской области				
8	Филиал ГБУ ЛО «МФЦ» «Киришский»	187110, Россия, Ленинградская область, Киришский район, г. Кириши, пр. Героев, д. 34А.	С 9.00 до 21.00 ежедневно, без перерыва	8 (800) 500-00-47
Предоставление услуг в Кировском районе Ленинградской области				
9	Филиал ГБУ ЛО «МФЦ» «Кировский»	187340, Россия, Ленинградская область, г. Кировск, Новая улица, 1	С 9.00 до 21.00 ежедневно, без перерыва	8 (800) 500-00-47
		187340, Россия, Ленинградская область, г. Кировск, ул. Набережная 29А	Понедельник-пятница с 9.00 до 18.00, суббота с 9.00 до 14.00, воскресенье - выходной	8 (800) 500-00-47
	Филиал ГБУ ЛО «МФЦ» «Кировский» - отдел «Отрадное»	187330, Ленинградская область, Кировский район, г. Отрадное, Ленинградское шоссе, д. 6Б	Понедельник-пятница с 9.00 до 18.00, суббота с 9.00 до 14.00, воскресенье - выходной	8 (800) 500-00-47
Предоставление услуг в Лодейнопольском районе Ленинградской области				
10	Филиал ГБУ ЛО «МФЦ» «Лодейнопольский»	187700, Россия, Ленинградская область, Лодейнопольский район, г. Лодейное Поле, ул. Карла Маркса, д. 36 лит. Б	С 9.00 до 21.00 ежедневно, без перерыва	8 (800) 500-00-47
Предоставление услуг в Ломоносовском районе Ленинградской области				
11	Филиал ГБУ ЛО «МФЦ» «Ломоносовский»	188512, г. Санкт-Петербург, г. Ломоносов, Дворцовый проспект, д. 57/11	С 9.00 до 21.00 ежедневно, без перерыва	8 (800) 500-00-47
Предоставление услуг в Лужском районе Ленинградской области				
12	Филиал ГБУ ЛО «МФЦ» «Лужский»	188230, Россия, Ленинградская область, Лужский район, г. Луга, ул. Миккели, д. 7, корп. 1	С 9.00 до 21.00 ежедневно, без перерыва	8 (800) 500-00-47
Предоставление услуг в Подпорожском районе Ленинградской области				
13	Филиал ГБУ ЛО «МФЦ» «Лодейнопольский»-отдел «Подпорожье»	187780, Ленинградская область, г. Подпорожье, ул. Октябрят д.3	Понедельник - суббота с 9.00 до 20.00. Воскресенье - выходной	8 (800) 500-00-47

Предоставление услуг в Приозерском районе Ленинградской области				
14	Филиал ГБУ ЛО «МФЦ» «Приозерск» - отдел «Сосново»	188731, Россия, Ленинградская область, Приозерский район, пос. Сосново, ул. Механизаторов, д.11	С 9.00 до 21.00 ежедневно, без перерыва	8 (800) 500-00-47
	Филиал ГБУ ЛО «МФЦ» «Приозерск»	188760, Россия, Ленинградская область, Приозерский район., г. Приозерск, ул. Калинина, д. 51 (офис 228)	С 9.00 до 21.00 ежедневно, без перерыва	8 (800) 500-00-47
Предоставление услуг в Сланцевском районе Ленинградской области				
15	Филиал ГБУ ЛО «МФЦ» «Сланцевский»	188565, Россия, Ленинградская область, г. Сланцы, ул. Кирова, д. 16А	С 9.00 до 21.00 ежедневно, без перерыва	8 (800) 500-00-47
Предоставление услуг в г. Сосновый Бор Ленинградской области				
16	Филиал ГБУ ЛО «МФЦ» «Сосновоборский»	188540, Россия, Ленинградская область, г. Сосновый Бор, ул. Мира, д.1	С 9.00 до 21.00 ежедневно, без перерыва	8 (800) 500-00-47
Предоставление услуг в Тихвинском районе Ленинградской области				
17	Филиал ГБУ ЛО «МФЦ» «Тихвинский»	187553, Россия, Ленинградская область, Тихвинский район, г. Тихвин, 1-й микрорайон, д.2	С 9.00 до 21.00 ежедневно, без перерыва	8 (800) 500-00-47
Предоставление услуг в Тосненском районе Ленинградской области				
18	Филиал ГБУ ЛО «МФЦ» «Тосненский»	187000, Россия, Ленинградская область, Тосненский район, г. Тосно, ул. Советская, д. 9В	С 9.00 до 21.00 ежедневно, без перерыва	8 (800) 500-00-47
Уполномоченный МФЦ на территории Ленинградской области				
19	ГБУ ЛО «МФЦ» (обслуживание заявителей не осуществляется)	<i>Юридический адрес:</i> 188641, Ленинградская область, Всеволожский район, дер. Новосаратовка-центр, д.8 <i>Почтовый адрес:</i> 191311, г. Санкт-Петербург, ул. Смольного, д. 3, лит. А <i>Фактический адрес:</i> 191024, г. Санкт-Петербург, пр. Бакунина, д. 5, лит. А	пн-чт – с 9.00 до 18.00, пт. – с 9.00 до 17.00, перерыв с 13.00 до 13.48, выходные дни - сб, вс.	8 (800) 500-00-47

Приложение № 3
к административному регламенту

В Администрацию _____

от _____
фамилия, имя, (при наличии) отчество,

место жительства заявителя, реквизиты документа, удостоверяющего личность – в случае, если заявление подается физическим лицом (в случае указания реквизитов паспорта РФ: серия, номер, дата выдачи, код подразделения)

наименование, место нахождения, организационно-правовая форма, сведения о государственной регистрации заявителя в Едином государственном реестре юридических лиц – в случае, если заявление подается юридическим лицом

фамилия, имя, (при наличии) отчество представителя заявителя и реквизиты документа, подтверждающего его полномочия – в случае, если заявление подается представителем заявителя

адрес электронной почты, номер телефона для связи с заявителем или представителем заявителя

ЗАЯВЛЕНИЕ

о размещении объекта на землях или земельных участках без предоставления земельных участков и установления сервитутов, публичного сервитута

Прошу разрешить размещение объекта:

<p>Указать вид объекта, предполагаемого к размещению, в соответствии с Перечнем видов объектов, утвержденным постановлением Правительства Российской Федерации от 03.12.2014 № 1300</p>	<p>1. Подземные линейные сооружения, а также их наземные части и сооружения, технологически необходимые для их использования, для размещения которых не требуется разрешения на строительство.</p> <p>2. Водопроводы и водоводы всех видов, для размещения которых не требуется разрешения на строительство.</p> <p>3. Линейные сооружения канализации (в том числе ливневой) и водоотведения, для размещения которых не требуется разрешения на строительство.</p> <p>4. Элементы благоустройства территории, в том числе малые</p>
---	--

архитектурные формы, за исключением некапитальных нестационарных строений и сооружений, рекламных конструкций, применяемых как составные части благоустройства территории.

4.1. Пандусы и другие приспособления, обеспечивающие передвижение маломобильных групп населения, за исключением пандусов и оборудования, относящихся к конструктивным элементам зданий, сооружений.

5. Линии электропередачи классом напряжения до 35кВ, а также связанные с ними трансформаторные подстанции, распределительные пункты и иное предназначенное для осуществления передачи электрической энергии оборудование, для размещения которых не требуется разрешения на строительство.

6. Нефтепроводы и нефтепродуктопроводы диаметром DN 300 и менее, газопроводы и иные трубопроводы давлением до 1,2 Мпа, для размещения которых не требуется разрешения на строительство.

7. Тепловые сети всех видов, включая сети горячего водоснабжения, для размещения которых не требуется разрешения на строительство.

8. Геодезические, межевые, предупреждающие и иные знаки, включая информационные табло (стелы) и флагштоки.

9. Защитные сооружения гражданской обороны, сооружения инженерной защиты, для размещения которых не требуется разрешения на строительство.

10. Объекты, предназначенные для обеспечения пользования недрами, для размещения которых не требуется разрешения на строительство.

11. Линии связи, линейно-кабельные сооружения связи и иные сооружения связи, для размещения которых не требуется разрешения на строительство.

12. Проезды, в том числе вдольтрассовые, и подъездные дороги, для размещения которых не требуется разрешения на строительство.

13. Пожарные водоемы и места сосредоточения средств пожаротушения.

14. Пруды-испарители.

15. Отдельно стоящие ветроэнергетические установки и солнечные батареи, для размещения которых не требуется разрешения на строительство.

16. Пункты охраны правопорядка и стационарные посты дорожно-патрульной

службы, для размещения которых не требуется разрешения на строительство.

17. Пункты весового контроля автомобилей, для размещения которых не требуется разрешения на строительство.

18. Ограждающие устройства (ворота, калитки, шлагбаумы, в том числе автоматические, и декоративные ограждения (заборы), размещаемые на придомовых территориях многоквартирных домов.

19. Нестационарные объекты для организации обслуживания зон отдыха населения, в том числе на пляжных территориях в прибрежных защитных полосах водных объектов (теневые навесы, аэрарии, солярии, кабинки для переодевания, душевые кабинки, временные павильоны и киоски, туалеты, питьевые фонтанчики и другое оборудование, в том числе для санитарной очистки территории, пункты проката инвентаря, медицинские пункты первой помощи, площадки или поляны для пикников, танцевальные, спортивные и детские игровые площадки и городки), для размещения которых не требуется разрешения на строительство.

20. Лодочные станции, для размещения которых не требуется разрешения на строительство.

21. Объекты, предназначенные для обеспечения безопасности людей на водных объектах, сооружения водно-спасательных станций и постов в береговой и прибрежной защитных полосах водных объектов, для размещения которых не требуется разрешения на строительство.

22. Пункты приема вторичного сырья, для размещения которых не требуется разрешения на строительство.

23. Передвижные цирки, передвижные зоопарки и передвижные луна-парки.

24. Сезонные аттракционы, палатки и лотки, размещаемые в целях организации сезонных ярмарок, на которых осуществляется реализация продуктов питания и сельскохозяйственной продукции.

25. Пункты проката велосипедов, роликов, самокатов и другого спортивного инвентаря, для размещения которых не требуется разрешения на строительство, а также велопарковки.

26. Спортивные и детские площадки.

27. Площадки для дрессировки собак, площадки для выгула собак, а также голубятни.

28. Платежные терминалы для оплаты услуг и штрафов.

	<p>29. Общественные туалеты нестационарного типа.</p> <p>30. Зарядные станции (терминалы) для электротранспорта.</p> <p>31. Площадки для размещения строительной техники и строительных грузов, если проектом организации строительства размещение таких площадок предусмотрено за границами земельного участка, на котором планируются и (или) осуществляются строительство, реконструкция объекта капитального строительства, а также некапитальные строения, предназначенные для обеспечения потребностей застройщика (мобильные бытовые городки (комплексы производственного быта), офисы продаж)</p>
--	---

на землях или земельном участке
(указать кадастровый номер земельного участка)

на срок
(указать предполагаемый срок использования земель или земельного участка в пределах срока размещения и эксплуатации объекта)

«__» _____ 20__ г.
(дата подачи заявления)

_____ (подпись заявителя) _____ (полностью Ф.И.О.)

Приложение: документы, прилагаемые к заявлению, согласно перечню на _____ л.

Заявление принял: _____ «__» _____ 20__ г.

_____ (Ф.И.О., подпись сотрудника, принявшего заявление)

Результат рассмотрения заявления прошу:

<input type="checkbox"/>
<input type="checkbox"/>
<input type="checkbox"/>
<input type="checkbox"/>

- выдать на руки заявителю или уполномоченному лицу в Администрации
- выдать на руки заявителю или уполномоченному лицу в МФЦ, расположенном по адресу:
- направить по электронной почте (e-mail);
- направить в электронной форме в личный кабинет на ПГУ ЛО / ЕПГУ

«__» _____ 20__ год

_____ (подпись)

Согласие на обработку персональных данных
(для физических лиц)

Я, _____,
(фамилия, имя, отчество субъекта персональных данных)

в соответствии с п. 4 ст. 9 Федерального закона от 27.07.2006 № 152-ФЗ «О персональных данных», зарегистрирован(а) по адресу: _____, документ, удостоверяющий личность: _____,

(наименование документа, №, сведения о дате выдачи документа и выдавшем его органе)

(Вариант: _____,

(фамилия, имя, отчество представителя субъекта персональных данных) зарегистрирован _____ по адресу: _____,

документ, удостоверяющий личность: _____,

(наименование документа, №, сведения о дате выдачи документа и выдавшем его органе)

Доверенность от «__» _____ г. № _____ (или реквизиты иного документа, подтверждающего полномочия представителя)

в целях _____ (указать цель обработки данных)

даю согласие _____, (указать наименование лица, получающего согласие субъекта персональных данных)

находящемуся по адресу: _____,

на обработку моих персональных данных, а именно: _____,

(указать перечень персональных данных, на обработку которых дается согласие субъекта персональных данных), то есть на совершение действий, предусмотренных п. 3 ст. 3 Федерального закона от 27.07.2006 № 152-ФЗ «О персональных данных».

Настоящее согласие действует со дня его подписания до дня отзыва в письменной форме.

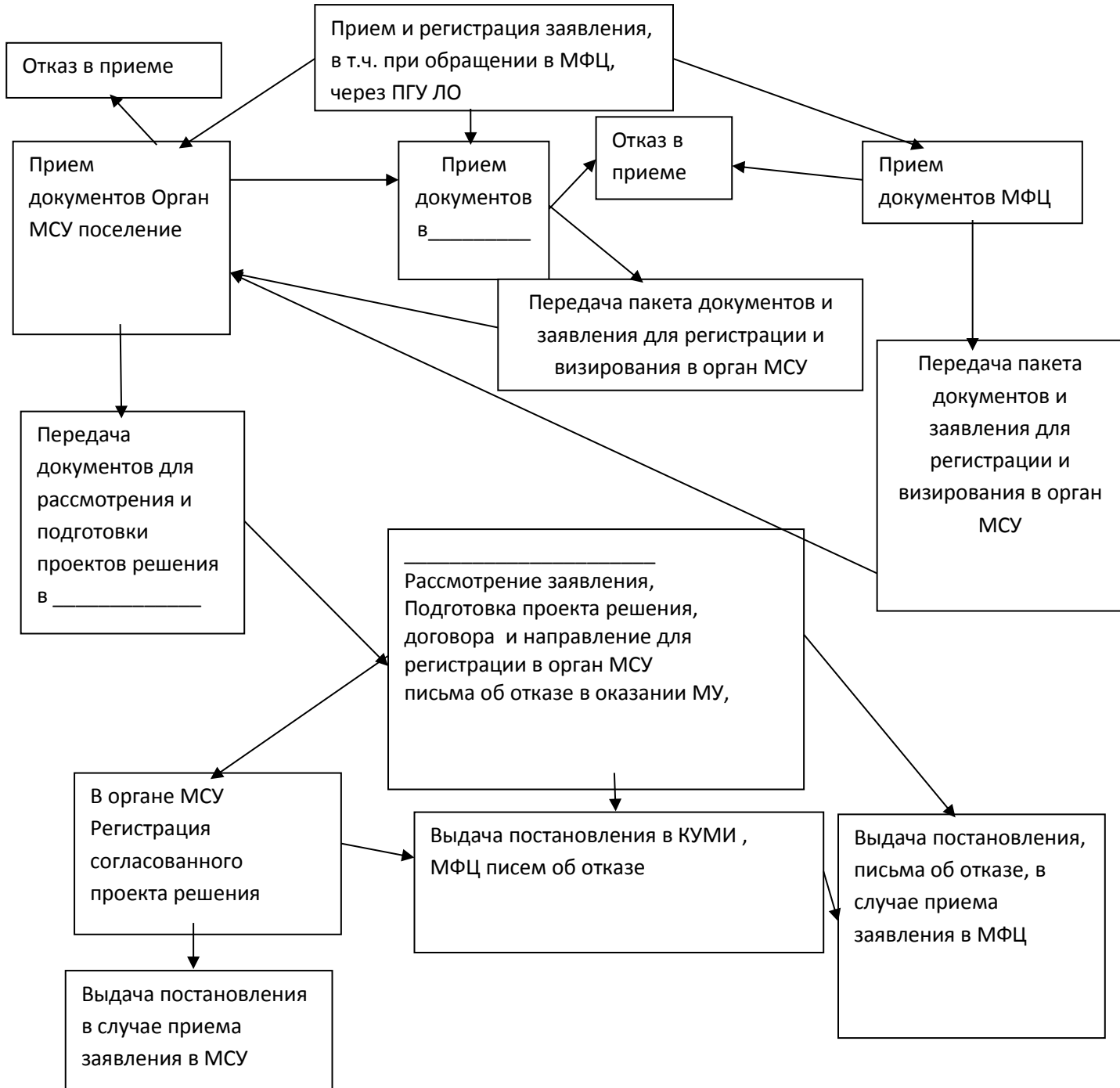
«__» _____ г.

Субъект персональных данных:

_____/_____
(подпись) (Ф.И.О.)

Приложение № 4
к административному регламенту

БЛОК-СХЕМА



Приложение № 5
к административному регламенту

от _____
(контактные данные заявителя,
адрес, телефон)

З А Я В Л Е Н И Е (Ж А Л О Б А)

(Дата, подпись заявителя)