

**АДМИНИСТРАЦИЯ МУНИЦИПАЛЬНОГО ОБРАЗОВАНИЯ
«СЯСЬСТРОЙСКОЕ ГОРОДСКОЕ ПОСЕЛЕНИЕ»**
Волховского муниципального района
Ленинградской области

П О С Т А Н О В Л Е Н И Е

от 31 мая 2021 г.

№ 272

Сясьстрой

**О внесении изменений в постановление администрации
МО «Сясьстройское городское поселение» от 20 апреля 2021 г. № 237
«Об утверждении Административного регламента администрации
муниципального образования «Сясьстройское городское поселение»
Волховского муниципального района Ленинградской области по
предоставлению муниципальной услуги «Заключение соглашения о
перераспределении земель и (или) земельных участков, находящихся в
муниципальной собственности, и земельных участков, находящихся в
частной собственности»**

Для приведения в соответствие с действующим законодательством,

п о с т а н о в л я ю :

1. Внести изменения в приложение к постановлению администрации муниципального образования «Сясьстройское городское поселение» Волховского муниципального района Ленинградской области от 20 апреля 2020 г. № 237 «Об утверждении Административного регламента администрации муниципального образования «Сясьстройское городское поселение» Волховского муниципального района Ленинградской области по предоставлению муниципальной услуги «Заключение соглашения о перераспределении земель и (или) земельных участков, находящихся в муниципальной собственности, и земельных участков, находящихся в частной собственности»:

1.1. пункт 2.10 раздела 2 «Стандарт предоставления муниципальной услуги» изложить в новой редакции:

«2.10. Исчерпывающий перечень оснований для отказа в предоставлении муниципальной услуги:

1) заявление о перераспределении земельных участков подано в случаях, не предусмотренных пунктом 1 статьи 39.28 Земельного кодекса Российской Федерации;

2) не представлено в письменной форме согласие лиц, указанных в пункте 4 статьи 11.2 Земельного кодекса Российской Федерации, если

земельные участки, которые предлагается перераспределить, обременены правами указанных лиц;

3) на земельном участке, на который возникает право частной собственности, в результате перераспределения земельного участка, находящегося в частной собственности, и земель и (или) земельных участков, находящихся в муниципальной собственности, будут расположены здание, сооружение, объект незавершенного строительства, находящиеся в государственной или муниципальной собственности, в собственности других граждан или юридических лиц, за исключением сооружения (в том числе сооружения, строительство которого не завершено), размещение которого допускается на основании сервитута, публичного сервитута, или объекта, размещенного в соответствии с пунктом 3 статьи 39.36 Земельного кодекса Российской Федерации;

4) проектом межевания территории или схемой расположения земельного участка предусматривается перераспределение земельного участка, находящегося в частной собственности, и земель и (или) земельных участков, находящихся в государственной или муниципальной собственности и изъятых из оборота или ограниченных в обороте, за исключением случаев, если такое перераспределение осуществляется в соответствии с проектом межевания территории с земельными участками, указанными в подпункте 7 пункта 5 статьи 27 Земельного кодекса Российской Федерации;

5) образование земельного участка или земельных участков предусматривается путем перераспределения земельного участка, находящегося в частной собственности, и земель и (или) земельного участка, находящегося в муниципальной собственности и зарезервированных для муниципальных нужд;

6) проектом межевания территории или схемой расположения земельного участка предусматривается перераспределение земельного участка, находящегося в частной собственности, и земельного участка, находящегося в муниципальной собственности и являющегося предметом аукциона, извещение о проведении которого размещено в соответствии с пунктом 19 статьи 39.11 Земельного кодекса Российской Федерации, либо в отношении такого земельного участка принято решение о предварительном согласовании его предоставления, срок действия которого не истек;

7) образование земельного участка или земельных участков предусматривается путем перераспределения земельного участка, находящегося в частной собственности, и земель и (или) земельных участков, которые находятся в муниципальной собственности и в отношении которых подано заявление о предварительном согласовании предоставления земельного участка или заявление о предоставлении земельного участка и не принято решение об отказе в этом предварительном согласовании или этом предоставлении;

8) в результате перераспределения земельных участков площадь земельного участка, на который возникает право частной собственности,

будет превышать установленные предельные максимальные размеры земельных участков;

9) образование земельного участка или земельных участков предусматривается путем перераспределения земельного участка, находящегося в частной собственности, и земель, из которых возможно образовать самостоятельный земельный участок без нарушения требований, предусмотренных статьей 11.9 Земельного кодекса Российской Федерации, за исключением случаев перераспределения земельных участков в соответствии с подпунктами 1 и 4 пункта 1 статьи 39.28 Земельного кодекса Российской Федерации;

10) границы земельного участка, находящегося в частной собственности, подлежат уточнению в соответствии с Федеральным законом «О государственном кадастре недвижимости»;

11) имеются основания для отказа в утверждении схемы расположения земельного участка, предусмотренные пунктом 16 статьи 11.10 Земельного кодекса Российской Федерации;

12) приложенная к заявлению о перераспределении земельных участков схема расположения земельного участка разработана с нарушением требований к образуемым земельным участкам или не соответствует утвержденным проекту планировки территории, землеустроительной документации, положению об особо охраняемой природной территории;

13) земельный участок, образование которого предусмотрено схемой расположения земельного участка, расположен в границах территории, в отношении которой утвержден проект межевания территории.

Решение об отказе в заключении соглашения о перераспределении земельных участков должно быть обоснованным и содержать указание на все основания отказа.

Отсутствие в Едином государственном реестре недвижимости сведений о местоположении границ земельного участка, который находится в государственной или муниципальной собственности и в отношении которого осуществляется перераспределение, не является основанием для отказа в заключении соглашения о перераспределении земельных участков. В этом случае заявитель обеспечивает выполнение кадастровых работ в целях государственного кадастрового учета земельного участка, право собственности на который приобретает заявитель, и обращается с заявлением о государственном кадастровом учете такого земельного участка. При этом земельный участок, находящийся в государственной или муниципальной собственности, сохраняется в измененных границах (измененный земельный участок)»

1.2. пункт 2.10.1 раздела 2 «Стандарт предоставления муниципальной услуги» изложить в новой редакции:

«2.10.1. Исчерпывающий перечень оснований для возврата заявления и документов заявителю.

1. Заявление не соответствует требованиям пп. 1 п. 2.6. административного регламента;

2. Заявление подано в иной орган;
3. К заявлению не приложены документы, предусмотренные пп. 2-6 п. 2.6 административного регламента.

В случае установления оснований, указанных в п. 2.10.1 административного регламента, Администрация возвращает заявление заявителю в течение 10 дней со дня поступления заявления. При этом в решении о возврате заявления должны быть указаны все причины возврата заявления»

2. Опубликовать настоящее постановление в газете «Сясьский рабочий» и разместить на официальном сайте администрации МО «Сясьстройское городское поселение» в сети «Интернет» - <http://www.администрация-сясьстрой.рф>.

3. Постановление вступает в силу после его официального опубликования.

4. Контроль за исполнением данного постановления возложить на исполняющего обязанности заместителя главы администрации МО «Сясьстройское городское поселение» по управлению муниципальным имуществом, экономике, промышленности и торговле.

Глава администрации

Ю.В. Столярова

Приложение
УТВЕРЖДЕНО
постановлением администрации
МО «Сясьстройское городское поселение»
от 20.04.2020 № 237 (в редакции
постановления от 31.05.2021 г. № 272)

АДМИНИСТРАТИВНЫЙ РЕГЛАМЕНТ

по предоставлению муниципальной услуги «Заключение соглашения о перераспределении земель и (или) земельных участков, находящихся в муниципальной собственности, и земельных участков, находящихся в частной собственности»

I. Общие положения

1.1. Административный регламент устанавливает порядок и стандарт предоставления муниципальной услуги.

1.2. Заявителями, имеющими право на получение муниципальной услуги, являются:

- физические лица;
- индивидуальные предприниматели;
- юридические лица (далее – заявитель).

Представлять интересы заявителя могут:

- лица, действующие в соответствии с законом или учредительными документами от имени заявителя без доверенности;
- представители, действующие от имени заявителя в силу полномочий на основании доверенности или договора.

1.3. Информация о месте нахождения администрации муниципального образования «Сясьстройское городское поселение» Волховского муниципального района Ленинградской области, предоставляющей муниципальную услугу, организациях, участвующих в предоставлении услуги (далее – Организации) и не являющихся многофункциональными центрами предоставления государственных и муниципальных услуг, графиках работы, контактных телефонах, адресах электронной почты (далее – сведения информационного характера) размещаются:

на стендах в местах предоставления муниципальной услуги и услуг, которые являются необходимыми и обязательными для предоставления муниципальной услуги;

на сайте Администрации: <http://www.администрация-сясьстрой.рф>;

на сайте Государственного бюджетного учреждения Ленинградской области «Многофункциональный центр предоставления государственных и муниципальных услуг» (далее - ГБУ ЛО «МФЦ»): <http://mfc47.ru/>;

на Портале государственных и муниципальных услуг (функций) Ленинградской области (далее - ПГУ ЛО)/на Едином портале государственных услуг (далее - ЕПГУ): www.gu.lenobl.ru, www.gosuslugi.ru.

II. Стандарт предоставления муниципальной услуги

2.1. Полное наименование муниципальной услуги:

Заключение соглашения о перераспределении земель и (или) земельных участков, находящихся в государственной или муниципальной собственности, и земельных участков, находящихся в частной собственности.

Сокращенное наименование муниципальной услуги:

Заключение соглашения о перераспределении земель и (или) земельных участков.

2.2. Муниципальную услугу предоставляют:

- Администрация муниципального образования «Сясьстройское городское поселение» Волховского муниципального района Ленинградской области (далее – Администрация);

- Структурное подразделение, ответственное за предоставление муниципальной услуги – Отдел по управлению муниципальным имуществом администрации МО «Сясьстройское городское поселение» (далее – ОУМИ администрации МО «Сясьстройское городское поселение»).

В предоставлении услуги участвуют:

- Государственное бюджетное учреждение Ленинградской области «Многофункциональный центр предоставления государственных и муниципальных услуг»;

- Управление федеральной налоговой службы по Ленинградской области;

- Управление Федеральной службы государственной регистрации, кадастра и картографии по Ленинградской области.

Заявление на получение муниципальной услуги с комплектом документов принимается:

1) при личной явке:

в Администрации;

в филиалах, отделах, удаленных рабочих местах ГБУ ЛО «МФЦ» (при наличии соглашения).

2) без личной явки:

почтовым отправлением в Администрацию;

в электронной форме через личный кабинет заявителя на ПГУ ЛО/ЕПГУ (при технической реализации).

Заявитель может записаться на прием для подачи заявления о предоставлении услуги следующими способами:

1) посредством ПГУ ЛО/ЕПГУ - в Администрацию, МФЦ;

2) посредством сайта ОМСУ, МФЦ (при технической реализации) - в Администрацию, МФЦ;

3) по телефону - в Администрацию, МФЦ.

Для записи заявитель выбирает любую свободную для приема дату и время в пределах установленного в Администрации или МФЦ графика приема заявителей.

2.3. Результатом предоставления муниципальной услуги является:

1) решение об утверждении схемы расположения земельного участка и направление решения с приложением указанной схемы заявителю (приложение № 5 Административного регламента);

2) принятие решения о даче согласия на заключение соглашения о перераспределении земельных участков в соответствии с утвержденным проектом межевания территории и направление указанного согласия заявителю (приложение № 6 Административного регламента);

3) решение о возврате заявления и документов заявителю (приложение № 7 Административного регламента);

4) решение об отказе в предоставлении муниципальной услуги (приложение № 8 Административного регламента).

2.3.1. Результат предоставления муниципальной услуги предоставляется:

1) при личной явке:

в Администрации;

в филиалах, отделах, удаленных рабочих местах ГБУ ЛО «МФЦ»;

2) без личной явки:

посредством ПГУ ЛО/ЕГПУ (при технической реализации);

почтовым отправлением.

2.4. Срок принятия решения о предоставлении муниципальной услуги - не более 22 рабочих дней со дня регистрации заявления на испрашиваемый земельный участок.

2.4.1. В случае если схема расположения земельного участка, в соответствии с которой предстоит образовать земельный участок, подлежит согласованию в соответствии со статьей 3.5 Федерального закона от 25 октября 2001 года № 137-ФЗ «О введении в действие Земельного кодекса Российской Федерации», срок предоставления муниципальной услуги может быть продлен не более чем до 33 рабочих дней со дня поступления заявления о перераспределении земельных участков в Администрацию.

2.5. Правовые основания для предоставления муниципальной услуги:

- Конституция Российской Федерации от 12.12.1993 ("Российская газета", 1993, N 237);

- Гражданский кодекс Российской Федерации от 30.11.1994 № 51-ФЗ;

- Земельный кодекс Российской Федерации от 25.10.2001 N 136-ФЗ;

- Федеральный закон от 25.10.2001 N 137-ФЗ "О введении в действие Земельного кодекса Российской Федерации";

- Градостроительный кодекс Российской Федерации от 29.12.2004г. № 190-ФЗ;

- Федеральный закон от 13.07.2015 № 218-ФЗ «О государственной регистрации недвижимости»;

- Федеральный закон от 27.07.2010 N 210-ФЗ "Об организации предоставления государственных и муниципальных услуг";

- Постановление Правительства Ленинградской области от 26.08.2015 № 335 «Об утверждении Порядка определения размера платы за увеличение площади земельных участков, находящихся в частной собственности, в результате перераспределения таких земельных участков и земельных участков, находящихся в собственности Ленинградской области, земель или земельных участков, государственная собственность на которые не разграничена, расположенных на территории Ленинградской области»;

- Устав муниципального образования Сясьстройское городское поселение Волховского муниципального района Ленинградской области (газета «Волховские огни» № 2 от 23.12.2005).

2.6. Исчерпывающий перечень документов, необходимых в соответствии с законодательными или иными нормативными правовыми актами для предоставления муниципальной услуги:

1. Заявление о предоставлении муниципальной услуги и согласие на обработку персональных данных (приложение № 1 Административного регламента)

В заявлении о перераспределении земельных участков указываются:

а) фамилия, имя и (при наличии) отчество, место жительства заявителя, реквизиты документа, удостоверяющего личность заявителя (для гражданина);

б) наименование и место нахождения заявителя (для юридического лица), а также государственный регистрационный номер записи о государственной регистрации юридического лица в едином государственном реестре юридических лиц, идентификационный номер налогоплательщика, за исключением случаев, если заявителем является иностранное юридическое лицо;

в) кадастровый номер земельного участка или кадастровые номера земельных участков, перераспределение которых планируется осуществить;

г) реквизиты утвержденного проекта межевания территории, если перераспределение земельных участков планируется осуществить в соответствии с данным проектом;

д) почтовый адрес и (или) адрес электронной почты для связи с заявителем.

2. Документ, удостоверяющий личность заявителя: документы, удостоверяющие личность гражданина Российской Федерации, в том числе военнослужащего, а также документы, удостоверяющие личность иностранного гражданина, лица без гражданства, включая вид на жительство и удостоверение беженца;

3. Документ, удостоверяющий право (полномочия) представителя физического или юридического лица, если с заявлением обращается представитель заявителя;

4. Копии правоустанавливающих или правоудостоверяющих

документов на земельный участок, принадлежащий заявителю, в случае, если право собственности не зарегистрировано в Едином государственном реестре прав на недвижимое имущество и сделок с ним;

5. Схема расположения земельного участка в случае, если отсутствует проект межевания территории, в границах которой осуществляется перераспределение земельных участков;

6. Заверенный перевод на русский язык документов о государственной регистрации юридического лица в соответствии с законодательством иностранного государства в случае, если заявителем является иностранное юридическое лицо.

2.7. Исчерпывающий перечень документов (сведений), необходимых в соответствии с законодательными или иными нормативными правовыми актами для предоставления муниципальной услуги, находящихся в распоряжении государственных органов, органов местного самоуправления и подведомственных им организаций (за исключением организаций, оказывающих услуги, необходимые и обязательные для предоставления муниципальной услуги) и подлежащих представлению в рамках межведомственного информационного взаимодействия.

ОУМИ администрации МО «Сясьстройское городское поселение» в рамках межведомственного информационного взаимодействия для предоставления муниципальной услуги запрашивает следующие документы (сведения):

- выписка из Единого государственного реестра юридических лиц (ЕГРЮЛ);

- выписка из Единого государственного реестра индивидуальных предпринимателей об индивидуальном предпринимателе (ЕГРИП);

- выписка из Единого государственного реестра недвижимости (ЕГРН).

2.7.1. ОУМИ администрации МО «Сясьстройское городское поселение» не вправе требовать от заявителя:

1. Представления документов и информации или осуществления действий, представление или осуществление которых не предусмотрено нормативными правовыми актами, регулирующими отношения, возникающие в связи с предоставлением муниципальной услуги;

2. Представления документов и информации, в том числе подтверждающих внесение заявителем платы за предоставление муниципальных услуг, которые находятся в распоряжении органов, предоставляющих муниципальные услуги, иных государственных органов, органов местного самоуправления либо подведомственных государственным органам или органам местного самоуправления организаций, участвующих в предоставлении муниципальной услуги, за исключением документов, включенных в определенную часть 6 статьи 7 Федерального закона от 27.07.2010 № 210-ФЗ «Об организации предоставления государственных и муниципальных услуг» (далее – Федеральный закон № 210-ФЗ) перечень документов Заявитель вправе представить указанные документы и

информацию в органы, предоставляющие государственные услуги, и органы, предоставляющие муниципальные услуги, по собственной инициативе;

3. Осуществления действий, в том числе согласований, необходимых для получения муниципальной услуги и связанных с обращением в иные государственные органы, органы местного самоуправления, организации (за исключением получения услуг, являющихся необходимыми и обязательными для предоставления муниципальной услуги, включенных в перечни, предусмотренные частью 1 статьи 9 Федерального закона № 210-ФЗ, а также документов и информации, предоставляемых в результате оказания таких услуг;

4. Представления документов и информации, отсутствие и (или) недостоверность которых не указывались при первоначальном отказе в приеме документов, необходимых для предоставления муниципальной услуги, либо в предоставлении муниципальной услуги, за исключением следующих случаев:

- изменение требований нормативных правовых актов, касающихся предоставления муниципальной услуги, после первоначальной подачи заявления о предоставлении муниципальной услуги;

- наличие ошибок в заявлении о предоставлении муниципальной услуги и документах, поданных заявителем после первоначального отказа в приеме документов, необходимых для предоставления или муниципальной услуги, либо в предоставлении муниципальной услуги и не включенных в представленный ранее комплект документов;

- истечение срока действия документов или изменение информации после первоначального отказа в приеме документов, необходимых для предоставления муниципальной услуги, либо в предоставлении муниципальной услуги;

- выявление документально подтвержденного факта (признаков) ошибочного или противоправного действия (бездействия) должностного лица органа, предоставляющего государственную услугу, или органа, предоставляющего муниципальную услугу, муниципального служащего, работника многофункционального центра, работника организации, предусмотренной частью 1.1 статьи 16 Федерального закона № 210-ФЗ, при первоначальном отказе в приеме документов, необходимых для предоставления муниципальной услуги, либо в предоставлении муниципальной услуги, о чем в письменном виде за подписью руководителя органа, предоставляющего муниципальную услугу, руководителя многофункционального центра при первоначальном отказе в приеме документов, необходимых для предоставления муниципальной услуги, либо руководителя организации, предусмотренной частью 1.1 статьи 16 Федерального закона № 210-ФЗ, уведомляется заявитель, а также приносятся извинения за доставленные неудобства.

2.8. Основания для приостановления предоставления муниципальной услуги не предусмотрены.

2.9 Основания для отказа в приеме документов, необходимых для предоставления муниципальной услуги, отсутствуют.

2.10. Исчерпывающий перечень оснований для отказа в предоставлении муниципальной услуги:

1) заявление о перераспределении земельных участков подано в случаях, не предусмотренных пунктом 1 статьи 39.28 Земельного кодекса Российской Федерации;

2) не представлено в письменной форме согласие лиц, указанных в пункте 4 статьи 11.2 Земельного кодекса Российской Федерации, если земельные участки, которые предлагается перераспределить, обременены правами указанных лиц;

3) на земельном участке, на который возникает право частной собственности, в результате перераспределения земельного участка, находящегося в частной собственности, и земель и (или) земельных участков, находящихся в муниципальной собственности, будут расположены здание, сооружение, объект незавершенного строительства, находящиеся в государственной или муниципальной собственности, в собственности других граждан или юридических лиц, за исключением сооружения (в том числе сооружения, строительство которого не завершено), размещение которого допускается на основании сервитута, публичного сервитута, или объекта, размещенного в соответствии с пунктом 3 статьи 39.36 Земельного кодекса Российской Федерации;

4) проектом межевания территории или схемой расположения земельного участка предусматривается перераспределение земельного участка, находящегося в частной собственности, и земель и (или) земельных участков, находящихся в государственной или муниципальной собственности и изъятых из оборота или ограниченных в обороте, за исключением случаев, если такое перераспределение осуществляется в соответствии с проектом межевания территории с земельными участками, указанными в подпункте 7 пункта 5 статьи 27 Земельного кодекса Российской Федерации;

5) образование земельного участка или земельных участков предусматривается путем перераспределения земельного участка, находящегося в частной собственности, и земель и (или) земельного участка, находящегося в муниципальной собственности и зарезервированных для муниципальных нужд;

6) проектом межевания территории или схемой расположения земельного участка предусматривается перераспределение земельного участка, находящегося в частной собственности, и земельного участка, находящегося в муниципальной собственности и являющегося предметом аукциона, извещение о проведении которого размещено в соответствии с пунктом 19 статьи 39.11 Земельного кодекса Российской Федерации, либо в отношении такого земельного участка принято решение о предварительном согласовании его предоставления, срок действия которого не истек;

7) образование земельного участка или земельных участков предусматривается путем перераспределения земельного участка, находящегося в частной собственности, и земель и (или) земельных участков, которые находятся в муниципальной собственности и в отношении которых подано заявление о предварительном согласовании предоставления земельного участка или заявление о предоставлении земельного участка и не принято решение об отказе в этом предварительном согласовании или этом предоставлении;

8) в результате перераспределения земельных участков площадь земельного участка, на который возникает право частной собственности, будет превышать установленные предельные максимальные размеры земельных участков;

9) образование земельного участка или земельных участков предусматривается путем перераспределения земельного участка, находящегося в частной собственности, и земель, из которых возможно образовать самостоятельный земельный участок без нарушения требований, предусмотренных статьей 11.9 Земельного кодекса Российской Федерации, за исключением случаев перераспределения земельных участков в соответствии с подпунктами 1 и 4 пункта 1 статьи 39.28 Земельного кодекса Российской Федерации;

10) границы земельного участка, находящегося в частной собственности, подлежат уточнению в соответствии с Федеральным законом «О государственном кадастре недвижимости»;

11) имеются основания для отказа в утверждении схемы расположения земельного участка, предусмотренные пунктом 16 статьи 11.10 Земельного кодекса Российской Федерации;

12) приложенная к заявлению о перераспределении земельных участков схема расположения земельного участка разработана с нарушением требований к образуемым земельным участкам или не соответствует утвержденным проекту планировки территории, землеустроительной документации, положению об особо охраняемой природной территории;

13) земельный участок, образование которого предусмотрено схемой расположения земельного участка, расположен в границах территории, в отношении которой утвержден проект межевания территории.

Решение об отказе в заключении соглашения о перераспределении земельных участков должно быть обоснованным и содержать указание на все основания отказа.

Отсутствие в Едином государственном реестре недвижимости сведений о местоположении границ земельного участка, который находится в государственной или муниципальной собственности и в отношении которого осуществляется перераспределение, не является основанием для отказа в заключении соглашения о перераспределении земельных участков. В этом случае заявитель обеспечивает выполнение кадастровых работ в целях государственного кадастрового учета земельного участка, право

собственности на который приобретает заявитель, и обращается с заявлением о государственном кадастровом учете такого земельного участка. При этом земельный участок, находящийся в государственной или муниципальной собственности, сохраняется в измененных границах (измененный земельный участок).

2.10.1. Исчерпывающий перечень оснований для возврата заявления и документов заявителю.

1. Заявление не соответствует требованиям пп. 1 п. 2.6. административного регламента;

2. Заявление подано в иной орган;

3. К заявлению не приложены документы, предусмотренные пп. 2-6 п. 2.6 административного регламента.

В случае установления оснований, указанных в п. 2.10.1 административного регламента, Администрация возвращает заявление заявителю в течение 10 дней со дня поступления заявления. При этом в решении о возврате заявления должны быть указаны все причины возврата заявления.

2.11. Муниципальная услуга предоставляется бесплатно.

2.12. Срок ожидания в очереди при подаче заявления о предоставлении муниципальной услуги и при получении результата предоставления муниципальной услуги - 15 минут.

2.13. Срок регистрации заявления о предоставлении муниципальной услуги составляет в Администрации:

при личном обращении заявителя - в день поступления заявления в Администрацию;

при направлении заявления почтовой связью в Администрацию - в день поступления заявления в Администрацию;

при направлении запроса на бумажном носителе из МФЦ в Администрацию (при наличии соглашения) - в день поступления запроса в Администрацию;

при направлении запроса в форме электронного документа посредством ЕПГУ или ПГУ ЛО (при наличии технической возможности) - в день поступления запроса на ЕПГУ или ПГУ ЛО или на следующий рабочий день (в случае направления документов в нерабочее время, в выходные, праздничные дни).

2.14. Требования к помещениям, в которых предоставляется муниципальная услуга, к залу ожидания, местам для заполнения запросов о предоставлении муниципальной услуги, информационным стендам с образцами их заполнения и перечнем документов, необходимых для предоставления муниципальной услуги.

2.14.1. Предоставление муниципальной услуги осуществляется в специально выделенных для этих целей помещениях Администрации и МФЦ.

2.14.2. Наличие на территории, прилегающей к зданию, не менее 10 процентов мест (но не менее одного места) для парковки специальных

автотранспортных средств инвалидов, которые не должны занимать иные транспортные средства. Инвалиды пользуются местами для парковки специальных транспортных средств бесплатно. На территории, прилегающей к зданию, в которых размещены МФЦ, располагается бесплатная парковка для автомобильного транспорта посетителей, в том числе предусматривающая места для специальных автотранспортных средств инвалидов.

2.14.3. Помещения размещаются преимущественно на нижних, предпочтительнее на первых этажах здания, с предоставлением доступа в помещение инвалидам.

2.14.4. Здание (помещение) оборудуется информационной табличкой (вывеской), содержащей полное наименование Администрации, а также информацию о режиме ее работы.

2.14.5. Вход в здание (помещение) и выход из него оборудуются лестницами с поручнями и пандусами для передвижения детских и инвалидных колясок.

2.14.6. В помещении организуется бесплатный туалет для посетителей, в том числе туалет, предназначенный для инвалидов.

2.14.7. При необходимости работником Администрации, работником МФЦ инвалиду оказывается помощь в преодолении барьеров при получении муниципальной услуги в интересах заявителей.

2.14.8. Вход в помещение и места ожидания оборудуются кнопками, а также содержат информацию о контактных номерах телефонов для вызова работника, ответственного за сопровождение инвалида.

2.14.9. Дублирование необходимой для инвалидов звуковой и зрительной информации, а также надписей, знаков и иной текстовой и графической информации знаками, выполненными рельефно-точечным шрифтом Брайля, допуск сурдопереводчика и тифлосурдопереводчика.

2.14.10. Оборудование мест повышенного удобства с дополнительным местом для собаки – поводыря и устройств для передвижения инвалида (костылей, ходунков).

2.14.11. Характеристики помещений приема и выдачи документов в части объемно-планировочных и конструктивных решений, освещения, пожарной безопасности, инженерного оборудования должны соответствовать требованиям нормативных документов, действующих на территории Российской Федерации.

2.14.12. Помещения приема и выдачи документов должны предусматривать места для ожидания, информирования и приема заявителей.

2.14.13. Места ожидания и места для информирования оборудуются стульями, кресельными секциями, скамьями и столами (стойками) для оформления документов с размещением на них бланков документов, необходимых для получения муниципальной услуги, канцелярскими принадлежностями, а также информационные стенды, содержащие актуальную и исчерпывающую информацию, необходимую для получения

муниципальной услуги, и информацию о часах приема заявлений.

2.14.14. Места для проведения личного приема заявителей оборудуются столами, стульями, обеспечиваются канцелярскими принадлежностями для написания письменных обращений.

2.14.15. Информационные стенды должны располагаться в помещении Администрации и содержать следующую информацию:

- 1) перечень получателей муниципальной услуги;
- 2) реквизиты нормативных правовых актов, содержащих нормы, регулирующие предоставление муниципальной услуги, и их отдельные положения, в том числе настоящего регламента;
- 3) образцы заполнения заявления о предоставлении муниципальной услуги;
- 4) основания отказа в предоставлении муниципальной услуги;
- 5) местонахождение, график работы, номера контактных телефонов, адреса электронной почты Администрации;
- 6) перечень документов, необходимых для предоставления муниципальной услуги;
- 7) информацию о порядке предоставления муниципальной услуги (блок-схема согласно Приложению № 4 к Административному регламенту);
- 8) адрес раздела Администрации на официальном портале Администрации, содержащего информацию о предоставлении муниципальной услуги, почтовый адрес и адрес электронной почты для приема заявлений.

2.15. Показатели доступности и качества муниципальной услуги.

2.15.1. Показатели доступности и качества муниципальной услуги (общие, применимые в отношении всех заявителей):

- 1) транспортная доступность к месту предоставления муниципальной услуги;
- 2) наличие указателей, обеспечивающих беспрепятственный доступ к помещениям, в которых предоставляется услуга;
- 3) возможность получения полной и достоверной информации о муниципальной услуге в Администрации по телефону, на официальном сайте;
- 4) предоставление муниципальной услуги любым доступным способом, предусмотренным действующим законодательством.

2.15.2. Показатели доступности муниципальной услуги (специальные, применимые в отношении инвалидов):

- 1) наличие инфраструктуры, указанной в п. 2.14 регламента;
- 2) исполнение требований доступности услуг для инвалидов;
- 3) обеспечение беспрепятственного доступа инвалидов к помещениям, в которых предоставляется муниципальная услуга.

2.15.3. Показатели качества муниципальной услуги:

- 1) соблюдение срока предоставления муниципальной услуги;
- 2) соблюдение времени ожидания в очереди при подаче заявления и получении результата;

3) осуществление не более одного обращения заявителя к должностным лицам Администрации или работникам ГБУ ЛО «МФЦ» при подаче документов на получение муниципальной услуги и не более одного обращения при получении результата в Администрацию или ГБУ ЛО «МФЦ»;

4) отсутствие жалоб на действия или бездействие должностных лиц Администрации, поданных в установленном порядке.

2.15.4. После получения результата услуги, предоставление которой осуществлялось в электронном виде через ЕПГУ или ПГУ ЛО либо посредством МФЦ, заявителю обеспечивается возможность оценки качества оказания услуги.

2.16. Получения услуг, которые являются необходимыми и обязательными для предоставления муниципальной услуги, не требуется.

Согласований, необходимых для получения муниципальной услуги, не требуется.

2.17. Иные требования, в том числе учитывающие особенности предоставления муниципальной услуги в МФЦ и особенности предоставления муниципальной услуги в электронной форме.

2.17.1. Предоставление муниципальной услуги посредством МФЦ осуществляется в подразделениях ГБУ ЛО «МФЦ» при наличии вступившего в силу соглашения о взаимодействии между ГБУ ЛО «МФЦ» и Администрацией. Предоставление муниципальной услуги в иных МФЦ осуществляется при наличии вступившего в силу соглашения о взаимодействии между ГБУ ЛО «МФЦ» и иным МФЦ.

2.17.2. Предоставление муниципальной услуги в электронном виде осуществляется при технической реализации услуги посредством ПГУ ЛО и/или ЕПГУ.

III. Перечень услуг, которые являются необходимыми и обязательными для предоставления муниципальной услуги

3.1. Других услуг, которые являются необходимыми и обязательными для предоставления муниципальной услуги, законодательством Российской Федерации не предусмотрено.

IV. Состав, последовательность и сроки выполнения административных процедур, требования к порядку их выполнения, в том числе особенности выполнения административных процедур в электронной форме

4.1. Состав, последовательность и сроки выполнения административных процедур, требования к порядку их выполнения.

4.1.1. Предоставление муниципальной услуги включает в себя

следующие административные процедуры:

- 1) прием и регистрация заявления и документов о предоставлении муниципальной услуги - не более 1 рабочего дня;
- 2) рассмотрение заявления и документов о предоставлении муниципальной услуги - не более 18 рабочих дней;
- в случае, предусмотренном п. 2.4.1 административного регламента – не более 29 рабочих дней;
- 3) принятие решения о предоставлении муниципальной услуги или об отказе в предоставлении муниципальной услуги – не более 2 рабочих дней;
- 4) выдача результата предоставления муниципальной услуги - не более 1 рабочего дня.

Последовательность административных действий (процедур) по предоставлению муниципальной услуги отражена в блок-схеме, представленной в Приложении №4 к административному регламенту.

4.1.2. Прием и регистрация заявления и документов о предоставлении муниципальной услуги.

4.1.2.1. Основание для начала административной процедуры: поступление в Администрацию заявления и документов, предусмотренных п. 2.6 административного регламента.

4.1.2.2. Содержание административного действия, продолжительность и (или) максимальный срок его выполнения: работник Администрации, ответственный за обработку входящих документов, принимает представленные (направленные) заявителем заявление и документы и регистрирует их в соответствии с правилами делопроизводства в течение 1 рабочего дня.

4.1.2.3. Лицо, ответственное за выполнение административной процедуры: работник Администрации, ответственный за обработку входящих документов.

4.1.2.4. Критерии принятия решения: поступление в Администрацию в установленном порядке заявления и документов о предоставлении муниципальной услуги.

4.1.2.5. Результат выполнения административной процедуры: регистрация заявления о предоставлении муниципальной услуги и прилагаемых к нему документов.

4.1.3. Рассмотрение заявления и документов о предоставлении муниципальной услуги.

4.1.3.1. Основание для начала административной процедуры: поступление заявления и документов работнику ОУМИ администрации МО «Сясьстройское городское поселение», ответственному за формирование проекта решения.

4.1.3.2. Содержание административного действия (административных действий), продолжительность и (или) максимальный срок его (их) выполнения:

- 1 действие: проверка документов на комплектность и достоверность,

проверка сведений, содержащихся в представленных заявлении и документах, в целях оценки их соответствия требованиям и условиям на получение муниципальной услуги;

2 действие: в случае, предусмотренном п. 2.10.1. административного регламента, формирование и представление решения о возврате заявления и документов заявителю, а также заявления и документов должностному лицу Администрации, ответственному за принятие и подписание соответствующего решения, в течение 3 рабочих дней со дня окончания первой административной процедуры;

3 действие: сбор документов/сведений, предусмотренных пунктом 2.7 административного регламента с использованием системы межведомственного информационного взаимодействия и, при наличии технической возможности, системы межведомственного электронного взаимодействия;

4 действие: согласование схемы расположения земельного участка и уведомление заявителя о продлении срока рассмотрения заявления в случае, если схема расположения земельного участка, в соответствии с которой предстоит образовать земельный участок, подлежит согласованию в соответствии со статьей 3.5 Федерального закона от 25 октября 2001 года № 137-ФЗ «О введении в действие Земельного кодекса Российской Федерации»;

5 действие: формирование и представление проекта решения о заключении соглашения о перераспределении земельных участков в соответствии с утвержденным проектом межевания территории / решения об отказе в предоставлении муниципальной услуги, а также заявления и документов должностному лицу Администрации, ответственному за принятие и подписание соответствующего решения.

4.1.3.3. Лицо, ответственное за выполнение административной процедуры: работник ОУМИ Администрации МО «Сясьстройское городское поселение», ответственный за формирование проекта решения.

4.1.3.4. Критерий принятия решения:

- наличие (отсутствие) оснований для возврата заявления и документов заявителю, установленных п. 2.10.1 административного регламента;
- наличие (отсутствие) оснований для отказа в предоставлении муниципальной услуги, установленных п. 2.10 административного регламента.

4.1.3.5. Результат выполнения административной процедуры:

- подготовка проекта решение о заключении соглашения о перераспределении земельных участков в соответствии с утвержденной схемой расположения земельного участка или утвержденным проектом межевания территории;
- подготовка проекта соглашения о перераспределении земельных участков в соответствии с утвержденной схемой расположения земельного участка или утвержденным проектом межевания территории и направление указанного соглашения заявителю;

- подготовка проекта решения о возврате заявления и документов заявителю;

- подготовка проекта решение об отказе в предоставлении муниципальной услуги.

4.1.4. Принятие решения о предоставлении муниципальной услуги или об отказе в предоставлении муниципальной услуги.

4.1.4.1. Основание для начала административной процедуры: представление проекта соответствующего решения, заявления и документов должностному лицу Администрации, ответственному за принятие и подписание решения.

4.1.4.2. Содержание административного действия (административных действий), продолжительность и (или) максимальный срок его (их) выполнения:

- рассмотрение проекта решения, а также заявления и документов о предоставлении муниципальной услуги в течение не более 2 рабочих дней с даты окончания второй административной процедуры.

4.1.4.3. Лицо, ответственное за выполнение административной процедуры: должностное лицо Администрации, ответственное за принятие и подписание решения по результатам рассмотрения заявления и документов о предоставлении муниципальной услуги.

4.1.4.4. Критерии принятия решения: соответствие заявления и документов требованиям действующего законодательства, наличие/отсутствие у заявителя права на получение муниципальной услуги.

4.1.4.5. Результат выполнения административной процедуры:

- подписание решения о заключении соглашения о перераспределении земельных участков;

- подписание соглашения о перераспределении земельных участков и направление указанного соглашения заявителю;

- подписание решения о возврате заявления и документов заявителю;

- подписание решения об отказе в предоставлении муниципальной услуги.

4.1.5. Выдача результата предоставления муниципальной услуги.

4.1.5.1. Основание для начала административной процедуры: подписание соответствующего решения и соглашения по результатам рассмотрения заявления и документов о предоставлении муниципальной услуги.

4.1.5.2. Содержание административного действия, продолжительность и (или) максимальный срок его выполнения: регистрация и направление результата рассмотрения заявления и документов о предоставлении муниципальной услуги способом, указанным заявителем, в течение 1 рабочего дня.

4.1.5.3. Лицо, ответственное за выполнение административной процедуры: уполномоченный работник ОУМИ Администрации МО «Сясьстройское городское поселение».

4.1.5.4. Результат выполнения административной процедуры: направление заявителю результата рассмотрения заявления и документов о предоставлении муниципальной услуги способом, указанным в заявлении.

4.2. Особенности выполнения административных процедур в электронной форме

4.2.1. Предоставление муниципальной услуги на ЕПГУ и ПГУ ЛО осуществляется в соответствии с Федеральным законом от 27.07.2010 № 210-ФЗ, Федеральным законом от 27.07.2006 № 149-ФЗ «Об информации, информационных технологиях и о защите информации», постановлением Правительства Российской Федерации от 25.06.2012 № 634 «О видах электронной подписи, использование которых допускается при обращении за получением государственных и муниципальных услуг».

4.2.2. Для получения муниципальной услуги через ЕПГУ или через ПГУ ЛО заявителю необходимо предварительно пройти процесс регистрации в Единой системе идентификации и аутентификации (далее - ЕСИА).

4.2.3. Муниципальная услуга может быть получена через ПГУ ЛО либо через ЕПГУ следующими способами:

- с обязательной личной явкой на прием в Администрацию;
- без личной явки на прием в Администрацию.

4.2.4. Для получения муниципальной услуги без личной явки на прием в Администрацию заявителю необходимо предварительно оформить усиленную квалифицированную электронную подпись (далее - УКЭП) для заверения заявления и документов, поданных в электронном виде на ПГУ ЛО или на ЕПГУ.

4.2.5. Для подачи заявления через ЕПГУ или через ПГУ ЛО заявитель должен выполнить следующие действия:

- пройти идентификацию и аутентификацию в ЕСИА;
- в личном кабинете на ЕПГУ или на ПГУ ЛО заполнить в электронном виде заявление на оказание муниципальной услуги;
- в случае если заявитель выбрал способ оказания услуги с личной явкой на прием в Администрацию, - приложить к заявлению электронные документы;
- в случае если заявитель выбрал способ оказания услуги без личной явки на прием в Администрацию:
 - приложить к заявлению электронные документы, заверенные усиленной квалифицированной электронной подписью;
 - приложить к заявлению электронные документы, заверенные усиленной квалифицированной электронной подписью нотариуса (в случаях, если в соответствии с требованиями законодательства Российской Федерации в отношении документов установлено требование о нотариальном свидетельствовании верности их копий);
 - заверить заявление усиленной квалифицированной электронной подписью, если иное не установлено действующим законодательством;
- направить пакет электронных документов в Администрацию

посредством функционала ЕПГУ или ПГУ ЛО.

4.2.6. В результате направления пакета электронных документов посредством ПГУ ЛО либо через ЕПГУ в соответствии с требованиями пункта 4.2.5 автоматизированной информационной системой межведомственного электронного взаимодействия Ленинградской области (далее - АИС «Межвед ЛО») производятся автоматическая регистрация поступившего пакета электронных документов и присвоение пакету уникального номера дела. Номер дела доступен заявителю в личном кабинете ПГУ ЛО или ЕПГУ.

4.2.7. При предоставлении муниципальной услуги через ПГУ ЛО либо через ЕПГУ, в случае если направленные заявителем (уполномоченным лицом) электронное заявление и электронные документы заверены усиленной квалифицированной электронной подписью, должностное лицо Администрации выполняет следующие действия:

формирует проект решения на основании документов, поступивших через ПГУ ЛО либо через ЕПГУ, а также документов (сведений), поступивших посредством межведомственного взаимодействия, и передает должностному лицу, наделенному функциями по принятию решения;

после рассмотрения документов и принятия решения о предоставлении муниципальной услуги (отказе в предоставлении муниципальной услуги) заполняет предусмотренные в АИС «Межвед ЛО» формы о принятом решении и переводит дело в архив АИС «Межвед ЛО»;

уведомляет заявителя о принятом решении с помощью указанных в заявлении средств связи, затем направляет документ способом, указанным в заявлении: почтой, либо выдает его при личном обращении заявителя, либо направляет электронный документ, подписанный усиленной квалифицированной электронной подписью должностного лица, принявшего решение, в Личный кабинет заявителя.

4.2.8. При предоставлении муниципальной услуги через ПГУ ЛО либо через ЕПГУ, в случае если направленные заявителем (уполномоченным лицом) электронное заявление и электронные документы не заверены усиленной квалифицированной электронной подписью, должностное лицо Администрации выполняет следующие действия:

в день регистрации запроса формирует через АИС «Межвед ЛО» приглашение на прием, которое должно содержать следующую информацию: адрес Администрации, в которую необходимо обратиться заявителю, дату и время приема, номер очереди, идентификационный номер приглашения и перечень документов, которые необходимо представить на приеме. В АИС «Межвед ЛО» дело переводит в статус «Заявитель приглашен на прием». Прием назначается на ближайшую свободную дату и время в соответствии с графиком работы Администрации.

В случае неявки заявителя на прием в назначенное время заявление и документы хранятся в АИС «Межвед ЛО» в течение 30 календарных дней, затем должностное лицо Администрации, наделенное в соответствии с

должностным регламентом функциями по приему заявлений и документов через ПГУ ЛО либо через ЕПГУ, переводит документы в архив АИС «Межвед ЛО».

Заявитель должен явиться на прием в указанное время. В случае если заявитель явился позже, он обслуживается в порядке живой очереди. В любом из случаев должностное лицо Администрации, ведущее прием, отмечает факт явки заявителя в АИС «Межвед ЛО», дело переводит в статус «Прием заявителя окончен».

После рассмотрения документов и принятия решения о предоставлении (отказе в предоставлении) муниципальной услуги заполняет предусмотренные в АИС «Межвед ЛО» формы о принятом решении и переводит дело в архив АИС «Межвед ЛО».

Уполномоченный работник ОУМИ администрации МО «Сясьстройское городское поселение» уведомляет заявителя о принятом решении с помощью указанных в заявлении средств связи, затем направляет документ способом, указанным в заявлении: в письменном виде почтой, либо выдает его при личном обращении заявителя в Администрацию, либо в МФЦ, либо направляет электронный документ, подписанный усиленной квалифицированной электронной подписью должностного лица, принявшего решение, в личный кабинет ПГУ ЛО или ЕПГУ.

4.2.9. В случае поступления всех документов, указанных в пункте 2.6 настоящего административного регламента, в форме электронных документов (электронных образов документов), удостоверенных усиленной квалифицированной электронной подписью, днем обращения за предоставлением муниципальной услуги считается дата регистрации приема документов на ПГУ ЛО или ЕПГУ.

В случае если направленные заявителем (уполномоченным лицом) электронное заявление и документы не заверены усиленной квалифицированной электронной подписью, днем обращения за предоставлением муниципальной услуги считается дата личной явки заявителя в Администрацию с представлением документов, указанных в пункте 2.6 регламента, и отсутствия оснований, указанных в пункте 2.10 регламента.

4.2.10. Администрация при поступлении документов от заявителя посредством ПГУ ЛО или ЕПГУ по требованию заявителя направляет результат предоставления услуги в форме электронного документа, подписанного усиленной квалифицированной электронной подписью должностного лица, принявшего решение (в этом случае заявитель при подаче заявления на предоставление услуги отмечает в соответствующем поле такую необходимость).

Выдача (направление) электронных документов, являющихся результатом предоставления муниципальной услуги, заявителю осуществляется в день регистрации результата предоставления муниципальной услуги Администрацией.

4.3. Особенности выполнения административных процедур в многофункциональных центрах (при наличии соглашения).

4.3.1. В случае подачи документов в Администрацию посредством МФЦ специалист МФЦ, осуществляющий прием документов, представленных для получения муниципальной услуги, выполняет следующие действия:

- а) определяет предмет обращения;
- б) удостоверяет личность заявителя или личность и полномочия законного представителя заявителя - в случае обращения физического лица; удостоверяет личность и полномочия представителя юридического лица или индивидуального предпринимателя - в случае обращения юридического лица или индивидуального предпринимателя;
- в) проводит проверку правильности заполнения обращения;
- г) проводит проверку укомплектованности пакета документов;
- д) осуществляет сканирование представленных документов, формирует электронное дело, все документы которого связываются единым уникальным идентификационным кодом, позволяющим установить принадлежность документов конкретному заявителю и виду обращения за муниципальной услугой;

е) заверяет электронное дело своей электронной подписью (далее - ЭП);

ж) направляет пакет документов в Администрацию:

- в электронном виде (в составе пакетов электронных дел) в день обращения заявителя в МФЦ;

- на бумажных носителях (в случае необходимости обязательного представления оригиналов документов) - в течение 3 рабочих дней со дня обращения заявителя в МФЦ посредством курьерской связи с составлением описи передаваемых документов, с указанием даты, количества листов, фамилии, должности и подписанные уполномоченным специалистом МФЦ.

По окончании приема документов специалист МФЦ выдает заявителю расписку в приеме документов.

4.3.2. Срок регистрации заявления о предоставлении муниципальной услуги в филиале ГБУ ЛО «МФЦ» составляет 1 (один) рабочий день.

4.3.3. При указании заявителем места получения ответа (результата предоставления муниципальной услуги) посредством МФЦ должностное лицо Администрации, ответственное за выполнение административной процедуры, передает специалисту МФЦ для передачи в соответствующий МФЦ результат предоставления услуги для его последующей выдачи заявителю:

- в электронном виде в течение 1 рабочего дня со дня принятия решения о предоставлении (отказе в предоставлении) муниципальной услуги заявителю;

- на бумажном носителе - в срок не более 1 рабочего дня со дня принятия решения о предоставлении (отказе в предоставлении) муниципальной услуги заявителю.

Специалист МФЦ, ответственный за выдачу документов, полученных от Администрации по результатам рассмотрения представленных заявителем документов, не позднее двух дней с даты их получения от Администрации сообщает заявителю о принятом решении по телефону (с записью даты и времени телефонного звонка или посредством смс-информирования), а также о возможности получения документов в МФЦ, если иное не предусмотрено настоящим административным регламентом.

4.3.4. Выдача документов и других исходящих форм осуществляется на основании документов, удостоверяющих личность, под подпись в журнале учета выданных заявителям документов.

4.3.5. Передача сопроводительной ведомости неполученных документов и других исходящих форм по истечении 2 (двух) месяцев направляется в Администрацию по реестру невостребованных документов.

V. Формы контроля за предоставлением муниципальной услуги

5.1. Порядок осуществления текущего контроля за соблюдением и исполнением ответственными должностными лицами положений регламента и иных нормативных правовых актов, устанавливающих требования к предоставлению муниципальной услуги, а также принятием решений ответственными лицами.

Текущий контроль осуществляется ответственными работниками Администрации по каждой процедуре в соответствии с установленными настоящим регламентом содержанием действий и сроками их осуществления, а также путем проведения руководителем (заместителем руководителя, начальником отдела) Администрации проверок исполнения положений настоящего регламента, иных нормативных правовых актов.

5.2. Порядок и периодичность осуществления плановых и внеплановых проверок полноты и качества предоставления муниципальной услуги.

В целях осуществления контроля за полнотой и качеством предоставления муниципальной услуги проводятся плановые и внеплановые проверки.

Плановые проверки предоставления муниципальной услуги проводятся не чаще одного раза в три года в соответствии с планом проведения проверок, утвержденным руководителем Администрации.

При проверке могут рассматриваться все вопросы, связанные с предоставлением муниципальной услуги (комплексные проверки), или отдельный вопрос, связанный с предоставлением муниципальной услуги (тематические проверки).

Внеплановые проверки предоставления муниципальной услуги проводятся по обращениям физических, юридических лиц и индивидуальных предпринимателей, обращениям органов государственной власти, органов местного самоуправления, их должностных лиц, а также в целях проверки

устранения нарушений, выявленных в ходе проведенной внеплановой проверки. Указанные обращения подлежат регистрации в день их поступления в системе электронного документооборота и делопроизводства Администрации.

О проведении проверки издается правовой акт Администрации о проведении проверки исполнения административного регламента по предоставлению муниципальной услуги.

По результатам проведения проверки составляется акт, в котором должны быть указаны документально подтвержденные факты нарушений, выявленные в ходе проверки, или отсутствие таковых, а также выводы, содержащие оценку полноты и качества предоставления муниципальной услуги и предложения по устранению выявленных при проверке нарушений. При проведении внеплановой проверки в акте отражаются результаты проверки фактов, изложенных в обращении, а также выводы и предложения по устранению выявленных при проверке нарушений.

По результатам рассмотрения обращений обратившемуся дается письменный ответ.

5.3. Ответственность должностных лиц за решения и действия (бездействие), принимаемые (осуществляемые) в ходе предоставления муниципальной услуги.

Должностные лица, уполномоченные на выполнение административных действий, предусмотренных настоящим регламентом, несут ответственность за соблюдение требований действующих нормативных правовых актов, в том числе за соблюдение сроков выполнения административных действий, полноту их совершения, соблюдение принципов поведения с заявителями, сохранность документов.

Руководитель Администрации несет ответственность за обеспечение предоставления муниципальной услуги.

Работники Администрации при предоставлении муниципальной услуги несут ответственность:

- за неисполнение или ненадлежащее исполнение административных процедур при предоставлении муниципальной услуги;
- за действия (бездействие), влекущие нарушение прав и законных интересов физических или юридических лиц, индивидуальных предпринимателей.

Должностные лица, виновные в неисполнении или ненадлежащем исполнении требований настоящего Административного регламента, привлекаются к ответственности в порядке, установленном действующим законодательством РФ.

VI. Досудебный (внесудебный) порядок обжалования решений и действий (бездействия) органа, предоставляющего муниципальную услугу, а также должностных лиц,

государственных служащих

6.1. Заявители либо их представители имеют право на досудебное (внесудебное) обжалование решений и действий (бездействия), принятых (осуществляемых) в ходе предоставления муниципальной услуги.

6.2. Предметом досудебного (внесудебного) обжалования заявителем решений и действий (бездействия) органа, предоставляющего муниципальную услугу, должностного лица органа, предоставляющего муниципальную услугу, либо муниципального служащего, многофункционального центра, работника многофункционального центра являются:

1) нарушение срока регистрации запроса заявителя о предоставлении муниципальной услуги, запроса, указанного в статье 15.1 Федерального закона № 210-ФЗ;

2) нарушение срока предоставления муниципальной услуги. В указанном случае досудебное (внесудебное) обжалование заявителем решений и действий (бездействия) многофункционального центра, работника многофункционального центра возможно в случае, если на многофункциональный центр, решения и действия (бездействие) которого обжалуются, возложена функция по предоставлению соответствующих государственных или муниципальных услуг в полном объеме в порядке, определенном частью 1.3 статьи 16 Федерального закона № 210-ФЗ;

3) требование у заявителя документов или информации либо осуществления действий, представление или осуществление которых не предусмотрено нормативными правовыми актами Российской Федерации, нормативными правовыми актами Ленинградской области, муниципальными правовыми актами для предоставления муниципальной услуги;

4) отказ в приеме документов, представление которых предусмотрено нормативными правовыми актами Российской Федерации, нормативными правовыми актами Ленинградской области для предоставления муниципальной услуги, у заявителя;

5) отказ в предоставлении муниципальной услуги, если основания отказа не предусмотрены федеральными законами и принятыми в соответствии с ними иными нормативными правовыми актами Российской Федерации, нормативными правовыми актами Ленинградской области. В указанном случае досудебное (внесудебное) обжалование заявителем решений и действий (бездействия) многофункционального центра, работника многофункционального центра возможно в случае, если на многофункциональный центр, решения и действия (бездействие) которого обжалуются, возложена функция по предоставлению соответствующих государственных или муниципальных услуг в полном объеме в порядке, определенном частью 1.3 статьи 16 Федерального закона № 210-ФЗ;

6) затребование с заявителя при предоставлении муниципальной услуги платы, не предусмотренной нормативными правовыми актами

Российской Федерации, нормативными правовыми актами Ленинградской области, муниципальными правовыми актами;

7) отказ органа, предоставляющего муниципальную услугу, должностного лица органа, предоставляющего муниципальную услугу, многофункционального центра, работника многофункционального центра в исправлении допущенных ими опечаток и ошибок в выданных в результате предоставления муниципальной услуги документах либо нарушение установленного срока таких исправлений. В указанном случае досудебное (внесудебное) обжалование заявителем решений и действий (бездействия) многофункционального центра, работника многофункционального центра возможно в случае, если на многофункциональный центр, решения и действия (бездействие) которого обжалуются, возложена функция по предоставлению соответствующих государственных или муниципальных услуг в полном объеме в порядке, определенном частью 1.3 статьи 16 Федерального закона № 210-ФЗ;

8) нарушение срока или порядка выдачи документов по результатам предоставления муниципальной услуги;

9) приостановление предоставления муниципальной услуги, если основания приостановления не предусмотрены федеральными законами и принятыми в соответствии с ними иными нормативными правовыми актами Российской Федерации, законами и иными нормативными правовыми актами Ленинградской области, муниципальными правовыми актами. В указанном случае досудебное (внесудебное) обжалование заявителем решений и действий (бездействия) многофункционального центра, работника многофункционального центра возможно в случае, если на многофункциональный центр, решения и действия (бездействие) которого обжалуются, возложена функция по предоставлению соответствующих государственных или муниципальных услуг в полном объеме в порядке, определенном частью 1.3 статьи 16 Федерального закона № 210-ФЗ;

10) требование у заявителя при предоставлении муниципальной услуги документов или информации, отсутствие и (или) недостоверность которых не указывались при первоначальном отказе в приеме документов, необходимых для предоставления муниципальной услуги, либо в предоставлении муниципальной услуги, за исключением случаев, предусмотренных пунктом 4 части 1 статьи 7 Федерального закона № 210-ФЗ. В указанном случае досудебное (внесудебное) обжалование заявителем решений и действий (бездействия) многофункционального центра, работника многофункционального центра возможно в случае, если на многофункциональный центр, решения и действия (бездействие) которого обжалуются, возложена функция по предоставлению соответствующих муниципальных услуг в полном объеме в порядке, определенном частью 1.3 статьи 16 Федерального закона № 210-ФЗ.

6.3. Жалоба подается в письменной форме на бумажном носителе, в электронной форме в орган, предоставляющий муниципальную услугу, ГБУ

ЛО «МФЦ» либо в Комитет экономического развития и инвестиционной деятельности Ленинградской области, являющийся учредителем ГБУ ЛО «МФЦ» (далее - учредитель ГБУ ЛО «МФЦ»). Жалобы на решения и действия (бездействие) руководителя органа, предоставляющего муниципальную услугу, подаются в вышестоящий орган (при его наличии) либо в случае его отсутствия рассматриваются непосредственно руководителем органа, предоставляющего муниципальную услугу. Жалобы на решения и действия (бездействие) работника ГБУ ЛО «МФЦ» подаются руководителю многофункционального центра. Жалобы на решения и действия (бездействие) ГБУ ЛО «МФЦ» подаются учредителю ГБУ ЛО «МФЦ».

Жалоба на решения и действия (бездействие) органа, предоставляющего муниципальную услугу, должностного лица органа, предоставляющего муниципальную услугу, муниципального служащего, руководителя органа, предоставляющего муниципальную услугу, может быть направлена по почте, через многофункциональный центр, с использованием информационно-телекоммуникационной сети «Интернет», официального сайта органа, предоставляющего муниципальную услугу, ЕПГУ либо ПГУ ЛО, а также может быть принята при личном приеме заявителя. Жалоба на решения и действия (бездействие) многофункционального центра, работника многофункционального центра может быть направлена по почте, с использованием информационно-телекоммуникационной сети «Интернет», официального сайта многофункционального центра, ЕПГУ либо ПГУ ЛО, а также может быть принята при личном приеме заявителя.

6.4. Основанием для начала процедуры досудебного (внесудебного) обжалования является подача заявителем жалобы, соответствующей требованиям ч. 5 ст. 11.2 Федерального закона № 210-ФЗ.

В письменной жалобе в обязательном порядке указываются:

- наименование органа, предоставляющего муниципальную услугу, должностного лица органа, предоставляющего муниципальную услугу, либо государственного или муниципального служащего, филиала, отдела, удаленного рабочего места ГБУ ЛО «МФЦ», его руководителя и (или) работника, решения и действия (бездействие) которых обжалуются;

- фамилия, имя, отчество (последнее - при наличии), сведения о месте жительства заявителя - физического лица либо наименование, сведения о месте нахождения заявителя - юридического лица, а также номер (номера) контактного телефона, адрес (адреса) электронной почты (при наличии) и почтовый адрес, по которым должен быть направлен ответ заявителю;

- сведения об обжалуемых решениях и действиях (бездействии) органа, предоставляющего муниципальную услугу, должностного лица органа, предоставляющего муниципальную услугу, либо государственного или муниципального служащего, филиала, отдела, удаленного рабочего места ГБУ ЛО «МФЦ», его работника;

- доводы, на основании которых заявитель не согласен с решением и действием (бездействием) органа, предоставляющего муниципальную услугу, должностного лица органа, предоставляющего муниципальную услугу, либо государственного или муниципального служащего, филиала, отдела, удаленного рабочего места ГБУ ЛО «МФЦ», его работника. Заявителем могут быть представлены документы (при наличии), подтверждающие доводы заявителя, либо их копии.

6.5. Заявитель имеет право на получение информации и документов, необходимых для составления и обоснования жалобы, в случаях, установленных ст. 11.1 Федерального закона № 210-ФЗ, при условии, что это не затрагивает права, свободы и законные интересы других лиц и если указанные информация и документы не содержат сведений, составляющих государственную или иную охраняемую тайну.

6.6. Жалоба, поступившая в орган, предоставляющий муниципальную услугу, ГБУ ЛО «МФЦ», учредителю ГБУ ЛО «МФЦ» либо вышестоящий орган (при его наличии), подлежит рассмотрению в течение пятнадцати рабочих дней со дня ее регистрации, а в случае обжалования отказа органа, предоставляющего муниципальную услугу, ГБУ ЛО «МФЦ» в приеме документов у заявителя либо в исправлении допущенных опечаток и ошибок или в случае обжалования нарушения установленного срока таких исправлений - в течение пяти рабочих дней со дня ее регистрации.

6.7. По результатам рассмотрения жалобы принимается одно из следующих решений:

1) жалоба удовлетворяется, в том числе в форме отмены принятого решения, исправления допущенных опечаток и ошибок в выданных в результате предоставления муниципальной услуги документах, возврата заявителю денежных средств, взимание которых не предусмотрено нормативными правовыми актами Российской Федерации, нормативными правовыми актами Ленинградской области, муниципальными правовыми актами;

2) в удовлетворении жалобы отказывается.

Не позднее дня, следующего за днем принятия решения по результатам рассмотрения жалобы, заявителю в письменной форме и по желанию заявителя в электронной форме направляется мотивированный ответ о результатах рассмотрения жалобы.

В случае признания жалобы подлежащей удовлетворению, в ответе заявителю дается информация о действиях, осуществляемых органом, предоставляющим муниципальную услугу, многофункциональным центром в целях незамедлительного устранения выявленных нарушений при оказании муниципальной услуги, а также приносятся извинения за доставленные неудобства и указывается информация о дальнейших действиях, которые необходимо совершить заявителю в целях получения муниципальной услуги.

В случае признания жалобы не подлежащей удовлетворению, в ответе заявителю даются аргументированные разъяснения о причинах принятого

решения, а также информация о порядке обжалования принятого решения.

В случае установления в ходе или по результатам рассмотрения жалобы признаков состава административного правонарушения или преступления должностное лицо, работник, наделенные полномочиями по рассмотрению жалоб, незамедлительно направляют имеющиеся материалы в органы прокуратуры.

Приложение № 1
к Административному регламенту
утвержденному постановлением
от 20.04.2020 № 237 (в ред. от 31.05.2021 № 272).

1. Местонахождение администрации муниципального образования «Сясьстройское городское поселение» Волховского муниципального района Ленинградской области:
187420, Ленинградская область, Волховский район, г. Сясьстрой, ул. Советская, д.15а.

Адрес электронной почты: syas_adm@mail.ru

Тел./факс 8 (81363) 5-41-26

График работы администрации муниципального образования «Сясьстройское городское поселение» Волховского муниципального района Ленинградской области:

Понедельник – пятница с 8:00 до 17:00

Перерыв на обед с 13:00 до 14:00

2. Местонахождение ОУМИ:

187420, Ленинградская область, Волховский район, г. Сясьстрой, ул. Советская, д.15а.

Адрес электронной почты: syas_adm@mail.ru

Тел./факс 8 (81363) 5-43-14; 8 (81363) 5-41-10; 8 (81363) 5-41-19

Дни и время приема посетителей:

Среда с 8:00 до 17:00

Перерыв на обед с 13:00 до 14:00

Продолжительность рабочего дня, непосредственно предшествующего нерабочему праздничному дню, уменьшается на один час.

Приложение № 2
к Административному регламенту
утвержденному постановлением
от 20.04.2020 № 237(в ред. от 31.05.2021 № 272)

Информация о местах нахождения,
справочных телефонах и адресах электронной почты МФЦ

Телефон единой справочной службы ГБУ ЛО «МФЦ»: 8 (800) 301-47-47 (на территории России звонок бесплатный), адрес электронной почты: info@mfc47.ru.

В режиме работы возможны изменения. Актуальную информацию о местах нахождения, справочных телефонах и режимах работы филиалов МФЦ можно получить на сайте МФЦ Ленинградской области www.mfc47.ru

| № п/п | Наименование МФЦ | Почтовый адрес | График работы | Телефон |
|---|---|---|---|-------------------|
| Предоставление услуг в Бокситогорском районе Ленинградской области | | | | |
| 1 | Филиал ГБУ ЛО «МФЦ» «Тихвинский» - отдел «Бокситогорск» | 187650, Россия, Ленинградская область, Бокситогорский район, г. Бокситогорск, ул. Заводская, д. 8 | Понедельник - пятница с 9.00 до 18.00. Суббота – с 09.00 до 14.00. Воскресенье - выходной | 8 (800) 301-47-47 |
| | Филиал ГБУ ЛО «МФЦ» «Тихвинский» - отдел «Пикалево» | 187602, Россия, Ленинградская область, Бокситогорский район, г. Пикалево, ул. Заводская, д. 11 | Понедельник - пятница с 9.00 до 18.00. Суббота – с 09.00 до 14.00. Воскресенье - выходной | 8 (800) 301-47-47 |
| Предоставление услуг в Волосовском районе Ленинградской области | | | | |
| 2 | Филиал ГБУ ЛО «МФЦ» «Волосовский» | 188410, Россия, Ленинградская обл., Волосовский район, г.Волосово, усадьба СХТ, д.1 лит. А | С 9.00 до 21.00 ежедневно, без перерыва | 8 (800) 301-47-47 |
| Предоставление услуг в Волховском районе Ленинградской области | | | | |
| 3 | Филиал ГБУ ЛО «МФЦ» «Волховский» | 187403, Ленинградская область, г. Волхов. Волховский проспект, д. 9 | С 9.00 до 21.00 ежедневно, без перерыва | 8 (800) 301-47-47 |
| Предоставление услуг во Всеволожском районе Ленинградской области | | | | |
| 4 | Филиал ГБУ ЛО «МФЦ» «Всеволожский» | 188643, Россия, Ленинградская область, Всеволожский район, г. Всеволожск, ул. Пожвинская, д. 4а | С 9.00 до 21.00 ежедневно, без перерыва | 8 (800) 301-47-47 |

| | | | | |
|---|--|--|--|-------------------|
| | Филиал ГБУ ЛО «МФЦ» «Всеволожский» - отдел «Новосаратовка» | 188681, Россия, Ленинградская область, Всеволожский район, д. Новосаратовка - центр, д. 8 (52-й километр внутреннего кольца КАД, в здании МРЭО-15, рядом с АЗС Лукойл) | С 9.00 до 21.00 ежедневно, без перерыва | 8 (800) 301-47-47 |
| | Филиал ГБУ ЛО «МФЦ» «Всеволожский» - отдел «Сертолово» | 188650, Россия, Ленинградская область, Всеволожский район, г. Сертолово, ул. Центральная, д. 8, корп. 3 | Понедельник - суббота с 9.00 до 18.00 воскресенье - выходной | 8 (800) 301-47-47 |
| Предоставление услуг в Выборгском районе Ленинградской области | | | | |
| 5 | Филиал ГБУ ЛО «МФЦ» «Выборгский» | 188800, Россия, Ленинградская область, Выборгский район, г. Выборг, ул. Вокзальная, д.13 | С 9.00 до 21.00 ежедневно, без перерыва | 8 (800) 301-47-47 |
| | Филиал ГБУ ЛО «МФЦ» «Выборгский» - отдел «Рощино» | 188681, Россия, Ленинградская область, Выборгский район, п. Рощино, ул. Советская, д.8 | С 9.00 до 21.00 ежедневно, без перерыва | 8 (800) 301-47-47 |
| | Филиал ГБУ ЛО «МФЦ» «Выборгский» - отдел «Светогорский» | 188992, Ленинградская область, г. Светогорск, ул. Красноармейская д.3 | С 9.00 до 21.00 ежедневно, без перерыва | 8 (800) 301-47-47 |
| | Филиал ГБУ ЛО «МФЦ» «Выборгский» - отдел «Приморск» | 188910, Россия, Ленинградская область, Выборгский район, г. Приморск, Выборгское шоссе, д.14 | Понедельник-пятница с 9.00 до 18.00, суббота с 9.00 до 14.00, воскресенье - выходной | 8 (800) 301-47-47 |
| Предоставление услуг в Гатчинском районе Ленинградской области | | | | |
| 6 | Филиал ГБУ ЛО «МФЦ» «Гатчинский» | 188300, Россия, Ленинградская область, Гатчинский район, г. Гатчина, Пушкинское шоссе, д. 15 А | С 9.00 до 21.00 ежедневно, без перерыва | 8 (800) 301-47-47 |
| | Филиал ГБУ ЛО «МФЦ» «Гатчинский» - отдел «Аэродром» | 188309, Россия, Ленинградская область, Гатчинский район, г. Гатчина, ул. Слепнева, д. 13, корп. 1 | Понедельник - суббота с 9.00 до 18.00 воскресенье - выходной | 8 (800) 301-47-47 |

| | | | | |
|--|---|--|--|----------------------|
| | Филиал ГБУ ЛО «МФЦ» «Гатчинский» - отдел «Сиверский» | 188330, Россия, Ленинградская область, Гатчинский район, пгт. Сиверский, ул. 123 Дивизии, д. 8 | Понедельник - суббота с 9.00 до 18.00 воскресенье - выходной | 8 (800) 301-47-47 |
| | Филиал ГБУ ЛО «МФЦ» «Гатчинский» - отдел «Коммунар» | 188320, Россия, Ленинградская область, Гатчинский район, г. Коммунар, Ленинградское шоссе, д. 10 | Понедельник - суббота с 9.00 до 18.00 воскресенье - выходной | 8 (800) 301-47-47 |
| Предоставление услуг в Кингисеппском районе Ленинградской области | | | | |
| 7 | Филиал ГБУ ЛО «МФЦ» «Кингисеппский» | 188480, Россия, Ленинградская область, Кингисеппский район, г. Кингисепп, ул. Фабричная, д. 14 | С 9.00 до 21.00 ежедневно, без перерыва | 8 (800) 301-47-47 |
| Предоставление услуг в Киришском районе Ленинградской области | | | | |
| 8 | Филиал ГБУ ЛО «МФЦ» «Киришский» | 187110, Россия, Ленинградская область, Киришский район, г. Кириши, пр. Героев, д. 34А. | С 9.00 до 21.00 ежедневно, без перерыва | 8 (800) 301-47-47 |
| Предоставление услуг в Кировском районе Ленинградской области | | | | |
| 9 | Филиал ГБУ ЛО «МФЦ» «Кировский» | 187340, Россия, Ленинградская область, г. Кировск, Новая улица, 1 | С 9.00 до 21.00 ежедневно, без перерыва | 8 (800) 301-47-47 |
| | | 187340, Россия, Ленинградская область, г. Кировск, ул. Набережная 29А | Понедельник- пятница с 9.00 до 18.00, суббота с 9.00 до 14.00, воскресенье | 8 (800) 301-47-47 |
| | Филиал ГБУ ЛО «МФЦ» «Кировский» - отдел «Отрадное» | 187330, Ленинградская область, Кировский район, г. Отрадное, Ленинградское шоссе, д. 6Б | Понедельник- пятница с 9.00 до 18.00, суббота с 9.00 до 14.00, воскресенье - выходной | 8 (800) 301-47-47 |
| Предоставление услуг в Лодейнопольском районе Ленинградской области | | | | |
| 10 | Филиал ГБУ ЛО «МФЦ» «Лодейнопольский» | 187700, Россия, Ленинградская область, Лодейнопольский район, г. Лодейное Поле, ул. Карла Маркса, д. 36 лит. Б | С 9.00 до 21.00 ежедневно, без перерыва | 8 (800) 301-47-47 |
| Предоставление услуг в Ломоносовском районе Ленинградской области | | | | |

| | | | | |
|---|--|--|---|----------------------|
| 11 | Филиал ГБУ ЛО «МФЦ» «Ломоносовский» | 188512, г. Санкт-Петербург, г. Ломоносов, Дворцовый проспект, д. 57/11 | С 9.00 до 21.00 ежедневно, без перерыва | 8 (800) 301-47-47 |
| Предоставление услуг в Лужском районе Ленинградской области | | | | |
| 12 | Филиал ГБУ ЛО «МФЦ» «Лужский» | 188230, Россия, Ленинградская область, Лужский район, г. Луга, ул. Миккели, д. 7, корп. 1 | С 9.00 до 21.00 ежедневно, без перерыва | 8 (800) 301-47-47 |
| Предоставление услуг в Подпорожском районе Ленинградской области | | | | |
| 13 | Филиал ГБУ ЛО «МФЦ» «Лодейнопольский»- отдел «Подпорожье» | 187780, Ленинградская область, г. Подпорожье, ул. Октябрат д.3 | Понедельник - суббота с 9.00 до 20.00. Воскресенье - выходной | 8 (800) 301-47-47 |
| Предоставление услуг в Приозерском районе Ленинградской области | | | | |
| 14 | Филиал ГБУ ЛО «МФЦ» «Приозерск» - отдел «Сосново» | 188731, Россия, Ленинградская область, Приозерский район, пос. Сосново, ул. Механизаторов, д. 11 | С 9.00 до 21.00 ежедневно, без перерыва | 8 (800) 301-47-47 |
| | Филиал ГБУ ЛО «МФЦ» «Приозерск» | 188760, Россия, Ленинградская область, Приозерский район., г. Приозерск, ул. Калинина, д. 51 (офис 228) | С 9.00 до 21.00 ежедневно, без перерыва | 8 (800) 301-47-47 |
| Предоставление услуг в Сланцевском районе Ленинградской области | | | | |
| 15 | Филиал ГБУ ЛО «МФЦ» «Сланцевский» | 188565, Россия, Ленинградская область, г. Сланцы, ул. Кирова, д. 16А | С 9.00 до 21.00 ежедневно, без перерыва | 8 (800) 301-47-47 |
| Предоставление услуг в г. Сосновый Бор Ленинградской области | | | | |
| 16 | Филиал ГБУ ЛО «МФЦ» «Сосновоборский» | 188540, Россия, Ленинградская область, г. Сосновый Бор, ул. Мира, д.1 | С 9.00 до 21.00 ежедневно, без перерыва | 8 (800) 301-47-47 |
| Предоставление услуг в Тихвинском районе Ленинградской области | | | | |
| 17 | Филиал ГБУ ЛО «МФЦ» «Тихвинский» | 187553, Россия, Ленинградская область, Тихвинский район, г. Тихвин, 1-й микрорайон, д.2 | С 9.00 до 21.00 ежедневно, без перерыва | 8 (800) 301-47-47 |
| Предоставление услуг в Тосненском районе Ленинградской области | | | | |

| | | | | |
|---|---|---|---|----------------------|
| 18 | Филиал ГБУ ЛО «МФЦ» «Тосненский» | 187000, Россия, Ленинградская область, Тосненский район, г. Тосно, ул. Советская, д. 9В | С 9.00 до 21.00 ежедневно, без перерыва | 8 (800) 301-47-47 |
| Уполномоченный МФЦ на территории Ленинградской области | | | | |
| 19 | ГБУ ЛО «МФЦ» (обслуживание заявителей не осуществляется) | <i>Юридический адрес:</i> 188641, Ленинградская область, Всеволожский район, дер. Новосаратовка-центр, д.8 <i>Почтовый адрес:</i> 191311, г. Санкт-Петербург, ул. Смольного, д. 3, лит. А <i>Фактический адрес:</i> 191024, г. Санкт-Петербург, пр. Бакунина, д. 5, лит. А | пн-чт – с 9.00 до 18.00, пт. – с 9.00 до 17.00, перерыв с 13.00 до 13.48, выходные дни - сб, вс. | 8 (800) 301-47-47 |

Приложение № 3
к Административному регламенту
утвержденному постановлением
от 20.04.2020 № 237 (в ред. от 31.05.2021 № 272.)

Главе администрации
муниципального образования
«Сясьстройское городское поселение»
Волховского муниципального района Ленинградской области
от _____

(ФИО гражданина, паспортные данные, адрес проживания
, почтовый адрес и (или) электронной почты, телефон)

наименование и местонахождение юридического лица,
ОГРН, ИНН, почтовый адрес и (или) электронной почты)

ЗАЯВЛЕНИЕ

Прошу перераспределить земельный участок (земельные участки) с
кадастровым номером _____ или кадастровыми номерами
_____, площадью _____ кв. м.,
расположенные по адресу: _____, в соответствии с
проектом межевания территории _____

(указывается с реквизитами, если
перераспределение земельных
участков планируется осуществить в соответствии с
данным проектом)

К заявлению прилагаются:

Результат рассмотрения заявления прошу:

| |
|--------------------------|
| <input type="checkbox"/> |
| <input type="checkbox"/> |
| <input type="checkbox"/> |
| <input type="checkbox"/> |

выдать на руки в Администрации

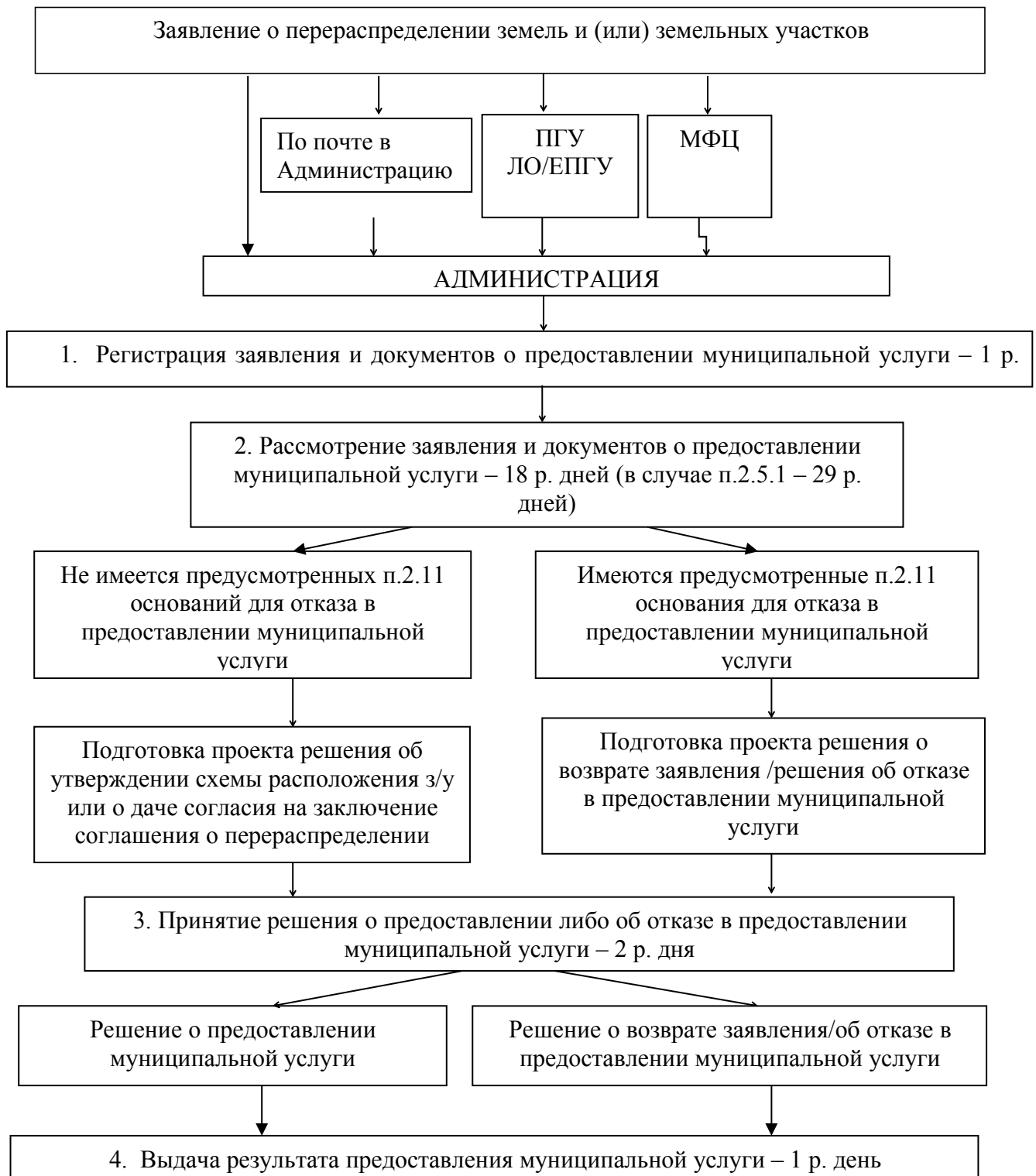
выдать на руки в МФЦ

направить по почте

направить в электронной форме в личный кабинет на ПГУ

_____ 20 ____ г. _____ / _____
(подпись) (расшифровка подписи)

**БЛОК-СХЕМА
ПО ПРЕДОСТАВЛЕНИЮ МУНИЦИПАЛЬНОЙ УСЛУГИ "ЗАКЛЮЧЕНИЕ
СОГЛАШЕНИЯ О ПЕРЕРАСПРЕДЕЛЕНИИ ЗЕМЕЛЬ И (ИЛИ) ЗЕМЕЛЬНЫХ
УЧАСТКОВ, НАХОДЯЩИХСЯ В МУНИЦИПАЛЬНОЙ СОБСТВЕННОСТИ,
И ЗЕМЕЛЬНЫХ УЧАСТКОВ, НАХОДЯЩИХСЯ В ЧАСТНОЙ
СОБСТВЕННОСТИ"**



Приложение № 5
к Административному регламенту,
утвержденному постановлением
от 20.04.2020 № 237 (в ред. от 31.05.2021 № 272).

РЕШЕНИЕ
(распоряжение и т.д.)

№ _____

Об утверждении схемы расположения земельного участка

Глава Администрации

Приложение № 6
к Административному регламенту
утвержденному постановлением
от 20.04.2020 № 237 в ред. (от 31.05.2021 № 272.)

РЕШЕНИЕ
(распоряжение и т.д.)

№ _____

О даче согласия на заключение соглашения о перераспределении земельных участков

Глава Администрации

Приложение № 7
к Административному регламенту
утвержденному постановлением
от 20.04.2020 № 237 (в ред. от 31.05.2021 № 272.)

(контактные данные заявителя
адрес, телефон)

РЕШЕНИЕ
о возврате заявления и документов

Глава Администрации

Приложение № 8
к Административному регламенту
утвержденному постановлением
от 20.04.2020 № 237 (в ред. от 31.05.2021 № 272.)

(контактные данные заявителя
адрес, телефон)

РЕШЕНИЕ
об отказе в предоставлении муниципальной услуги

Глава Администрации

Приложение № 9
к Административному регламенту
утвержденному постановлением
от 20.04.2020 № 237 (в ред. от 31.05.2021 № 272).

Главе администрации
муниципального образования
«Сясьстройское городское поселение»
Волховского муниципального района Ленинградской области
от _____
(контактные данные заявителя,
адрес, телефон)

ЗАЯВЛЕНИЕ (ЖАЛОБА)
