

**АДМИНИСТРАЦИЯ МУНИЦИПАЛЬНОГО ОБРАЗОВАНИЯ  
«СЯСЬСТРОЙСКОЕ ГОРОДСКОЕ ПОСЕЛЕНИЕ»**

Волховского муниципального района  
Ленинградской области

**П О С Т А Н О В Л Е Н И Е**

от 24 апреля 2020 г.

№ 255

Сясьстрой

**Об утверждении административного регламента  
по предоставлению муниципальной услуги «Выдача  
разрешения на использование земель или земельных участков,  
находящихся в собственности муниципального образования  
«Сясьстройское городское поселение» Волховского муниципального  
района Ленинградской области и земельных участков без  
предоставления данных земельных участков и установления сервитутов  
в целях, предусмотренных пунктом 1 статьи 39.34 Земельного кодекса  
Российской Федерации»**

В соответствии с Земельным кодексом Российской Федерации от 25.10.2001 № 136-ФЗ; Федеральным законом от 25.10.2001 № 137-ФЗ "О введении в действие Земельного кодекса Российской Федерации; Градостроительным кодексом Российской Федерации от 29.12.2004 № 190-ФЗ; Федеральным законом от 29 декабря 2004 г. № 191-ФЗ "О введении в действие Градостроительного кодекса Российской Федерации; Федеральным законом от 06.10.2003 № 131-ФЗ "Об общих принципах организации местного самоуправления в Российской Федерации"; Федеральным законом от 27.07.2010 № 210-ФЗ "Об организации предоставления государственных и муниципальных услуг"; Постановлением Правительства РФ от 27.11.2014 № 1244 «Об утверждении правил выдачи разрешения на использование земель или земельного участка, находящихся в государственной или муниципальной собственности»; Областным законом от 18.05.2012 № 38-ОЗ «Об установлении случаев, при которых не требуется получение разрешения на строительство на территории Ленинградской области»; Уставом МО «Сясьстройское городское поселение»,

п о с т а н о в л я ю :

1. Утвердить прилагаемый Административный регламент по предоставлению муниципальной услуги «Выдача разрешения на использование земель или земельных участков, находящихся в

собственности муниципального образования «Сясьстройское городское поселение» Волховского муниципального района Ленинградской области и земельных участков без предоставления данных земельных участков и установления сервитутов в целях, предусмотренных пунктом 1 статьи 39.34 Земельного кодекса Российской Федерации. (Приложение).

2. Опубликовать настоящее постановление в газете «Сясьский рабочий» и разместить на официальном сайте администрации МО «Сясьстройское городское поселение» в сети «Интернет» - <http://www.администрация-сясьстрой.рф>.

3. Постановление вступает в силу после его официального опубликования.

4. Контроль за исполнением данного постановления возложить на исполняющего обязанности начальника отдела по управлению муниципальным имуществом администрации МО «Сясьстройское городское поселение».

Глава администрации

Ю.В. Столярова

**А Д М И Н И С Т Р А Т И В Н Ы Й   Р Е Г Л А М Е Н Т**  
**по предоставлению муниципальной услуги «Выдача разрешения**  
**на использование земель или земельных участков, находящихся в**  
**собственности муниципального образования «Сясьстройское городское**  
**поселение» Волховского муниципального района Ленинградской**  
**области и земельных участков без предоставления данных земельных**  
**участков и установления сервитутов в целях, предусмотренных пунктом**  
**1 статьи 39.34 Земельного кодекса Российской Федерации».**

**1. Общие положения**

1.1. Наименование муниципальной услуги: «Выдача разрешений на использование земель или земельного участка, без предоставления земельного участка и установления сервитутов в целях, предусмотренных пунктом 1 статьи 39.34 Земельного кодекса Российской Федерации» (далее - муниципальная услуга).

1.2. Наименование органа местного самоуправления, организации, исполняющего муниципальную услугу, и его структурных подразделений, ответственных за предоставление муниципальной услуги.

1.2.1. Предоставление муниципальной услуги осуществляется администрация МО «Сясьстройское городское поселение» (далее – Администрация).

1.3. Структурным подразделением, ответственным за предоставление муниципальной услуги, является отдел по управлению муниципальным имуществом администрации МО «Сясьстройское городское поселение» (далее – Отдел).

1.4. Места нахождения, справочные телефоны, адреса электронной почты, график работы, часы приема корреспонденции органов местного самоуправления Ленинградской области и справочные телефоны органов местного самоуправления для получения информации, связанной с предоставлением муниципальной услуги, приведены в приложении № 1 к настоящему Административному регламенту.

1.5. Муниципальная услуга может быть предоставлена при обращении в многофункциональный центр предоставления государственных и муниципальных услуг (далее - МФЦ).

Информация о местах нахождения и графике работы, справочных телефонах и адресах электронной почты МФЦ приведена в приложении № 2 к Административному регламенту.

1.6. Муниципальная услуга может быть предоставлена в электронном виде через функционал электронной приёмной на Портале государственных и муниципальных услуг (функций) Ленинградской области (далее – ПГУ ЛО). Предоставление муниципальной услуги в электронной форме и информирование о ходе и результате предоставления муниципальной услуги через ПГУ ЛО осуществляется с момента технической реализации муниципальной услуги на ПГУ ЛО.

1.7. Адрес портала государственных и муниципальных услуг (функций) Ленинградской области и официальных сайтов органов исполнительной власти Ленинградской области в сети Интернет.

Электронный адрес Портала государственных и муниципальных услуг (функций) Ленинградской области: <http://gu.lenobl.ru/>;

Электронный адрес Единого портала государственных и муниципальных услуг (функций) (далее – ЕПГУ) в сети Интернет: <http://www.gosuslugi.ru/>.

Электронный адрес официального сайта Администрации Ленинградской области <http://www.lenobl.ru/>;

Адрес официального сайта Администрации в сети Интернет: <http://www.администрация-сясьстрой.рф/> ПГУ ЛО, ЕПГУ и официальный сайт Администрации в сети Интернет содержит информацию о предоставлении муниципальной услуги, а также об ОМСУ, предоставляющего муниципальную услугу.

1.8. Информирование о порядке предоставления муниципальной услуги осуществляется при личном контакте специалистов с заявителями, с использованием почты, средств телефонной связи, электронной почты и размещается на портале.

Информация о порядке предоставления муниципальной услуги предоставляется:

по телефону специалистами отдела ОУМИ; (непосредственно в день обращения заинтересованных лиц); 8-813635-3014;

на Интернет–сайте МО: <http://www.администрация-сясьстрой.рф/>;

на Портале государственных и муниципальных (функций) Ленинградской области: <http://www.gu.lenobl.ru/>; <http://www.администрация-сясьстрой.рф/>

на портале Федеральной государственной информационной системы «Единый портал государственных и муниципальных услуг (функций)»: <http://www.gosuslugi.ru/>;

при обращении в МФЦ;

Письменные обращения заинтересованных лиц, поступившие почтовой корреспонденцией, по адресу: Ленинградская область, Волховский муниципальный район, г. Сясьстрой, ул. Советская, д.15а, а также в

электронном виде на электронный адрес МО: syas\_adm@mail.ru рассматриваются отделом ОУМИ в порядке ч. 1 ст. 12 Федерального закона от 02.05.2006 № 59 «О порядке рассмотрения обращений граждан Российской Федерации» в течение 30 (тридцати) дней со дня регистрации письменного обращения и даты получения электронного документа.

1.9. Информирование об исполнении муниципальной услуги осуществляется в устной, письменной или электронной форме.

1.10. Информирование заявителей в электронной форме осуществляется путем размещения информации на ПГУ ЛО либо на ЕПГУ.

1.11. Информирование заявителя о ходе и результате предоставления муниципальной услуги осуществляется в электронной форме через личный кабинет заявителя, расположенного на ПГУ ЛО.

1.11.2. Индивидуальное письменное информирование осуществляется при обращении граждан путем почтовых отправлений, в том числе с приложением необходимых документов, заверенных усиленной квалифицированной электронной подписью (ответ на запрос, направленный по электронной почте, направляется в виде электронного документа на адрес электронной почты отправителя запроса).

1.12. Правом на получение муниципальной услуги, указанной в настоящем Административном регламенте, обладают физические и юридические лица (заявители).

От имени заявителя заявление в предоставлении муниципальной услуги вправе подавать его представитель при предоставлении документа, удостоверяющего представительские полномочия, и документа, удостоверяющего личность.

## **2. Стандарт предоставления муниципальной услуги**

### **Наименование муниципальной услуги**

2.1. Муниципальная услуга: «Выдача разрешений на использование земель или земельного участка, без предоставления земельного участка и установления сервитутов в целях, предусмотренных пунктом 1 статьи 39.34 Земельного кодекса Российской Федерации».

### **Наименование органа местного самоуправления, непосредственно предоставляющего муниципальную услугу**

2.2. Предоставление муниципальной услуги осуществляется администрацией МО «Сясьстройское городское поселение» (далее – Администрация).

2.3. Орган, предоставляющий муниципальную услугу, не вправе требовать:

- от заявителя осуществления действий, в том числе согласований, необходимых для получения муниципальной услуги и связанных с

обращением в иные государственные органы, органы местного самоуправления, организации;

- представления документов и информации или осуществления действий, представление или осуществление которых не предусмотрено настоящим Административным регламентом;

- представления документов и информации, которые в соответствии с нормативными правовыми актами Российской Федерации, нормативными правовыми актами субъектов Российской Федерации находятся в распоряжении государственных органов, органов местного самоуправления и (или) подведомственных государственным органам и органам местного самоуправления организаций, участвующих в предоставлении муниципальной услуги.

#### Результат предоставления муниципальной услуги

2.4. Результатом предоставления муниципальной услуги является:

- выдача разрешения на использование земель или земельного участка, без предоставления земельного участка и установления сервитутов (далее - разрешение);

- отказ в выдаче разрешения на использование земель или земельного участка, без предоставления земельного участка и установления сервитутов (далее – отказ в выдаче разрешения).

#### Срок предоставления муниципальной услуги

2.5. Решение о выдаче или об отказе в выдаче разрешения принимается органом местного самоуправления в течение 25 (двадцати пяти) дней со дня поступления заявления и в течение 3 (трех) рабочих дней со дня принятия указанного решения направляется заявителю заказным письмом с приложением представленных им документов.

В случае подачи заявителем документов через многофункциональный центр срок предоставления муниципальной услуги исчисляется со дня передачи многофункциональным центром полного пакета документов, необходимых для оказания муниципальной услуги, в Администрацию.

Перечень нормативных правовых актов, регулирующих отношения, возникающие в связи с предоставлением муниципальной услуги

2.6. Нормативные правовые акты, регулирующие предоставление муниципальной услуги:

- Земельный кодекс Российской Федерации;
- Федеральный закон от 02.05.2006 № 59-ФЗ «О порядке рассмотрения обращений граждан Российской Федерации»;
- Федеральный закон от 06.10.2003 № 131-ФЗ «Об общих принципах организации местного самоуправления в Российской Федерации»;
- Федеральный закон от 27.07.2010 № 210-ФЗ «Об организации

предоставления государственных и муниципальных услуг»;

- Федеральный закон от 24.07.2007 № 221-ФЗ «О государственном кадастре недвижимости»;

- Федеральный закон от 13.07.2015 № 218-ФЗ «О государственной регистрации недвижимости»;

- Федеральный закон от 25.10.2001 № 137-ФЗ «О введении в действие Земельного кодекса Российской Федерации»;

- Федеральный закон от 06.04.2011 № 63-ФЗ «Об электронной подписи»;

- Постановление Правительства Российской Федерации от 25.06.2012 № 634 «О видах электронной подписи, использование которых допускается при обращении за получением государственных и муниципальных услуг»;

- Постановление Правительства Российской Федерации от 27.11.2014 № 1244 «Об утверждении Правил выдачи разрешения на использование земель или земельного участка, находящегося в государственной или муниципальной собственности»;

- нормативные правовые акты органа местного самоуправления.

#### Исчерпывающий перечень документов, необходимых для предоставления муниципальной услуги

2.7. Перечень документов, необходимых для предоставления муниципальной услуги:

2.7.1. заявление о выдаче разрешения по форме согласно приложению № 3 к Административному регламенту, в котором указываются сведения о заявителе, цель использования земельных участков, предполагаемый срок использования земель или земельных участков.

2.7.2. копии документов, удостоверяющих личность заявителя и представителя заявителя, и документа, подтверждающего полномочия представителя заявителя, в случае, если заявление подается представителем заявителя;

2.7.3. схема границ предполагаемых к использованию земель или части земельного участка на кадастровом плане территории с указанием координат характерных точек границ территории - в случае, если в связи с размещением объекта планируется использовать земли или часть земельного участка (с использованием системы координат, применяемой при ведении государственного кадастра недвижимости).

2.7.4. выписка из Единого государственного реестра недвижимости;

2.7.5. копия лицензии, удостоверяющей право проведения работ по геологическому изучению недр;

2.7.6. иные документы, подтверждающие основания для использования земель или земельного участка в целях, предусмотренных пунктом 1 статьи 39.34 Земельного кодекса Российской Федерации.

Исчерпывающий перечень документов, необходимых в соответствии с

законодательными или иными нормативно-правовыми актами для предоставления муниципальной услуги, подлежащих представлению заявителем

2.8. Перечень документов, необходимых в соответствии с законодательными или иными нормативно-правовыми актами для предоставления муниципальной услуги, подлежащих представлению заявителем самостоятельно:

2.8.1. заявление о выдаче разрешения, в котором должны быть указаны:

а) фамилия, имя и (при наличии) отчество, место жительства заявителя и реквизиты документа, удостоверяющего его личность, - в случае, если заявление подается физическим лицом;

б) наименование, место нахождения, организационно-правовая форма и сведения о государственной регистрации заявителя в Едином государственном реестре юридических лиц - в случае, если заявление подается юридическим лицом;

в) фамилия, имя и (при наличии) отчество представителя заявителя и реквизиты документа, подтверждающего его полномочия, - в случае, если заявление подается представителем заявителя;

г) почтовый адрес, адрес электронной почты, номер телефона для связи с заявителем или представителем заявителя;

д) предполагаемые цели использования земель или земельных участков в соответствии с пунктом 1 статьи 39.34 Земельного кодекса Российской Федерации;

е) кадастровый номер земельного участка - в случае, если планируется использование всего земельного участка или его части;

ж) срок использования земель или земельного участка (в пределах сроков, установленных пунктом 1 статьи 39.34 Земельного кодекса Российской Федерации).

2.8.2. копии документов, удостоверяющих личность заявителя и представителя заявителя, и документа, подтверждающего полномочия представителя заявителя, в случае, если заявление подается представителем заявителя;

2.8.3. схема границ предполагаемых к использованию земель или части земельного участка на кадастровом плане территории с указанием координат характерных точек границ территории - в случае, если в связи с размещением объекта планируется использовать земли или часть земельного участка (с использованием системы координат, применяемой при ведении государственного кадастра недвижимости).

Исчерпывающий перечень документов, необходимых в соответствии с нормативными правовыми актами для предоставления государственной услуги, которые находятся в распоряжении государственных органов, органов местного самоуправления и иных органов



2.9. Перечень документов, необходимых в соответствии с нормативными правовыми актами для предоставления государственной услуги, которые находятся в распоряжении государственных органов, органов местного самоуправления и иных органов:

2.9.1. выписка из Единого государственного реестра недвижимости;

2.9.2. копия лицензии, удостоверяющей право проведения работ по геологическому изучению недр;

2.9.3. иные документы, подтверждающие основания для использования земель или земельного участка в целях, предусмотренных пунктом 1 статьи 39.34 Земельного кодекса Российской Федерации.

2.10. Заявитель вправе по собственной инициативе представить документы, указанные в п. 2.9. настоящего Административного регламента.

#### Способы подачи документов, необходимых для предоставления муниципальной услуги

2.11. Заявители направляют документы в орган местного самоуправления почтой либо лично подают в Администрацию, также заявители могут подать документы, при наличии вступившего в силу соглашения о взаимодействии - посредством МФЦ, с момента технической реализации муниципальной услуги на ПГУ ЛО - через ПГУ ЛО.

#### Исчерпывающий перечень оснований для отказа в приеме документов, необходимых для предоставления муниципальной услуги

2.12. Основанием для отказа в приеме документов, необходимых для предоставления муниципальной услуги, является наличие хотя бы одного из следующих оснований:

2.12.1. заявление подано в орган местного самоуправления, неуполномоченный на его рассмотрение;

2.12.2. с заявлением о предоставлении муниципальной услуги обратилось ненадлежащее лицо;

2.12.3. заявление не содержит сведения, указанные в подпункте 2.8.1. настоящего Административного регламента;

2.12.4. в заявлении содержатся нецензурные, либо оскорбительные выражения, угрозы жизни, здоровью и имуществу должностного лица, а также членов его семьи;

2.12.5. текст заявления не поддается прочтению или не подписан уполномоченным лицом;

2.12.6. документы имеют подчистки, приписки, наличие зачеркнутых слов, нерасшифрованные сокращения, исправления, серьезные повреждения, не позволяющие однозначно истолковать содержание документов;

2.12.7. заявление, поданное в электронном виде, не подписано электронной подписью в соответствии с требованиями действующего законодательства либо не подтверждена ее подлинность.

## Исчерпывающий перечень оснований для отказа и приостановления в предоставлении муниципальной услуги

2.13. Основаниями для отказа в выдаче разрешений на использование земель или земельного участка и установления сервитута в целях, предусмотренных пунктом 1 статьи 39.34 Земельного Кодекса Российской Федерации:

- к заявлению не приложены документы, предусмотренные подпунктами 2.8.2. – 2.8.3. настоящего Административного регламента.

- в заявлении указаны цели использования земель или земельного участка или объекты, предполагаемые к размещению, не предусмотренные пунктом 1 статьи 39.34 Земельного кодекса РФ;

- земельный участок, на использование которого испрашивается разрешение, предоставлен физическому или юридическому лицу.

2.13.1. Оснований для приостановления в предоставлении муниципальной услуги отсутствуют.

### Информация о возмездной (безвозмездной) основе предоставления муниципальной услуги

2.14. Предоставление муниципальной услуги является бесплатным для заявителей.

### Максимальный срок ожидания в очереди при подаче заявления о предоставлении муниципальной услуги и при получении результата предоставления муниципальной услуги

2.15. Срок ожидания в очереди при подаче заявления о предоставлении муниципальной услуги – 15 (пятнадцать) минут.

2.16. Срок ожидания в очереди при получении результата предоставления муниципальной услуги – 15 (пятнадцать) минут.

2.17. Срок ожидания в очереди при подаче заявления о предоставлении муниципальной услуги в МФЦ – не более 15 (пятнадцати) минут, при получении результата - не более 15 (пятнадцати) минут.

### Срок регистрации заявления заявителя о предоставлении муниципальной услуги

2.18. Срок регистрации запроса (заявления) заявителя о предоставлении муниципальной услуги:

- в случае личного обращения заявителя заявление регистрируется в день обращения;

- в случае поступления документов по почте заявление регистрируется в течение 3 (трех) дней со дня поступления.

Требования к помещениям, в которых предоставляются муниципальные и государственные услуги, к залу ожидания, местам для заполнения запросов о предоставлении муниципальной и (или) государственной услуги, информационным стендам с образцами их заполнения и перечнем документов, необходимых для предоставления каждой муниципальной и (или) государственной услуги

2.19. Требования к помещениям, в которых предоставляется муниципальная услуга, к залу ожидания, местам для заполнения запросов о предоставлении муниципальной услуги, информационным стендам с образцами их заполнения и перечнем документов, необходимых для предоставления муниципальной услуги.

2.19.1. Предоставление муниципальной услуги осуществляется в специально выделенных для этих целей помещениях органа местного самоуправления Ленинградской области (далее - ОМСУ) или в МФЦ.

2.19.2. Наличие на территории, прилегающей к зданию, не менее 10 (десяти) процентов мест (но не менее одного места) для парковки специальных автотранспортных средств инвалидов, которые не должны занимать иные транспортные средства. Инвалиды пользуются местами для парковки специальных транспортных средств бесплатно. На территории, прилегающей к зданию, в которых размещены МФЦ, располагается бесплатная парковка для автомобильного транспорта посетителей, в том числе предусматривающая места для специальных автотранспортных средств инвалидов.

2.19.3. Помещения размещаются преимущественно на нижних, предпочтительнее на первых этажах здания, с предоставлением доступа в помещение инвалидам.

2.19.4. Вход в здание (помещение) и выход из него оборудуются информационными табличками (вывесками), содержащие информацию о режиме его работы.

2.19.5. Помещения оборудованы пандусами, позволяющими обеспечить беспрепятственный доступ инвалидов, санитарно-техническими комнатами (доступными для инвалидов).

2.19.6. При необходимости инвалиду предоставляется помощник из числа работников ОМСУ (организации, МФЦ) для преодоления барьеров, возникающих при предоставлении муниципальной услуги наравне с другими гражданами.

2.19.7. Вход в помещение и места ожидания оборудованы кнопками, а также содержат информацию о контактных номерах телефонов для вызова работника, ответственного за сопровождение инвалида.

2.19.8. Наличие визуальной, текстовой и мультимедийной информации о порядке предоставления государственных и муниципальных услуг, знаков, выполненных рельефно-точечным шрифтом Брайля.

2.19.9. Оборудование мест повышенного удобства с дополнительным местом для собаки – поводыря и устройств для передвижения инвалида

(костылей, ходунков).

2.19.10. Характеристики помещений приема и выдачи документов в части объемно-планировочных и конструктивных решений, освещения, пожарной безопасности, инженерного оборудования должны соответствовать требованиям нормативных документов, действующих на территории Российской Федерации.

2.19.11. Помещения приема и выдачи документов должны предусматривать места для ожидания, информирования и приема заявителей.

2.19.12. Места ожидания и места для информирования оборудуются стульями, кресельными секциями, скамьями и столами (стойками) для оформления документов с размещением на них бланков документов, необходимых для получения муниципальной услуги, канцелярскими принадлежностями, а также информационные стенды, содержащие актуальную и исчерпывающую информацию, необходимую для получения муниципальной услуги, и информацию о часах приема заявлений.

2.20. Места для проведения личного приема заявителей оборудуются столами, стульями, обеспечиваются канцелярскими принадлежностями для написания письменных обращений.

#### Показатели доступности и качества муниципальной услуги

2.21. Показатели доступности муниципальной услуги (общие, применимые в отношении всех заявителей):

1) равные права и возможности при получении муниципальной услуги для заявителей;

2) транспортная доступность к месту предоставления муниципальной услуги;

3) режим работы ОМСУ, обеспечивающий возможность подачи заявителем запроса о предоставлении муниципальной услуги в течение рабочего времени;

4) возможность получения полной и достоверной информации о муниципальной услуге в ОМСУ, МФЦ, по телефону, на официальном сайте органа, предоставляющего услугу, посредством ПГУ ЛО;

5) обеспечение для заявителя возможности подать заявление о предоставлении муниципальной услуги посредством МФЦ, в форме электронного документа на ПГУ ЛО, а также получить результат;

6) обеспечение для заявителя возможности получения информации о ходе и результате предоставления муниципальной услуги с использованием ПГУ ЛО.

2.21.1. Показатели доступности муниципальной услуги (специальные, применимые в отношении инвалидов):

1) наличие на территории, прилегающей к зданию, в котором осуществляется предоставление муниципальной услуги, мест для парковки специальных автотранспортных средств инвалидов;

2) обеспечение беспрепятственного доступа инвалидов к помещениям,

в которых предоставляется муниципальная услуга;

3) получение для инвалидов в доступной форме информации по вопросам предоставления муниципальной услуги, в том числе об оформлении необходимых для получения муниципальной услуги документов, о совершении им других необходимых для получения муниципальной услуги действий, сведений о ходе предоставления муниципальной услуги;

4) наличие возможности получения инвалидами помощи (при необходимости) от работников организации для преодоления барьеров, мешающих получению услуг наравне с другими лицами.

2.22. Показатели качества муниципальной услуги:

1) соблюдение срока предоставления муниципальной услуги;

2) соблюдение требований стандарта предоставления муниципальной услуги;

3) удовлетворенность заявителя профессионализмом должностных лиц ОМСУ, МФЦ при предоставлении услуги;

4) соблюдение времени ожидания в очереди при подаче запроса и получении результата;

5) осуществление не более одного взаимодействия заявителя с должностными лицами ОМСУ при получении муниципальной услуги;

6) отсутствие жалоб на действия или бездействия должностных лиц ОМСУ, поданных в установленном порядке.

Иные требования, в том числе учитывающие особенности предоставления муниципальной услуги в многофункциональных центрах предоставления государственных и муниципальных услуг и особенности предоставления муниципальной услуги в электронной форме

2.23. Иные требования, в том числе учитывающие особенности предоставления муниципальной услуги в многофункциональных центрах и особенности предоставления муниципальной услуги в электронном виде.

Предоставление муниципальной услуги посредством МФЦ осуществляется в подразделениях государственного бюджетного учреждения Ленинградской области «Многофункциональный центр предоставления государственных и муниципальных услуг» (далее – ГБУ ЛО «МФЦ») при наличии вступившего в силу соглашения о взаимодействии между ГБУ ЛО «МФЦ» и органом местного самоуправления. Предоставление муниципальной услуги в иных МФЦ осуществляется при наличии вступившего в силу соглашения о взаимодействии между ГБУ ЛО «МФЦ» и иным МФЦ.

2.23.1. К целевым показателям доступности и качества муниципальной услуги относятся:

- количество документов, которые заявителю необходимо представить в целях получения муниципальной услуги;

- минимальное количество непосредственных обращений заявителя в различные организации в целях получения муниципальной услуги.

2.23.2. К непосредственным показателям доступности и качества муниципальной услуги относятся:

возможность получения муниципальной услуги в МФЦ в соответствии с соглашением, заключенным между МФЦ и органом местного самоуправления, с момента вступления в силу соглашения о взаимодействии.

2.24. Особенности предоставления муниципальной услуги в МФЦ:

Предоставление муниципальной услуги в МФЦ осуществляется после вступления в силу соглашения о взаимодействии.

2.24.1. МФЦ осуществляет:

- взаимодействие с территориальными органами федеральных органов исполнительной власти, органами исполнительной власти Ленинградской области, органами местного самоуправления Ленинградской области и организациями, участвующими в предоставлении государственных и муниципальных услуг в рамках заключенных соглашений о взаимодействии;

- информирование граждан и организаций по вопросам предоставления государственных и муниципальных услуг;

- прием и выдачу документов, необходимых для предоставления государственных и муниципальных услуг либо являющихся результатом предоставления муниципальных услуг;

- обработку персональных данных, связанных с предоставлением государственных и муниципальных услуг.

2.24.2. В случае подачи документов в орган местного самоуправления посредством МФЦ специалист МФЦ, осуществляющий прием документов, представленных для получения муниципальной услуги, выполняет следующие действия:

- определяет предмет обращения;

- проводит проверку полномочий лица, подающего документы;

- проводит проверку правильности заполнения запроса и соответствия представленных документов требованиям, указанным в пунктах 2.8.1., 2.12. – 2.12.8. настоящего Административного регламента;

- осуществляет сканирование представленных документов, формирует электронное дело, все документы которого связываются единым уникальным идентификационным кодом, позволяющим установить принадлежность документов конкретному заявителю и виду обращения за муниципальной услугой;

- заверяет электронное дело своей электронной подписью (далее - ЭП);

- направляет копии документов и реестр документов в орган местного самоуправления;

- в электронном виде (в составе пакетов электронных дел) в течение 1 (одного) рабочего дня со дня обращения заявителя в МФЦ;

- на бумажных носителях (в случае необходимости обязательного представления оригиналов документов) - в течение 3 (трех) рабочих дней со дня обращения заявителя в МФЦ, посредством курьерской связи, с составлением описи передаваемых документов, с указанием даты, количества листов, фамилии, должности и подписанные уполномоченным специалистом

МФЦ.

2.24.3. При обнаружении несоответствия документов требованиям, указанным в пунктах 2.12. – 2.12.8. настоящего Административного регламента, специалист МФЦ, осуществляющий прием документов, возвращает их заявителю для устранения выявленных недостатков.

По окончании приема документов специалист МФЦ выдает заявителю расписку в приеме документов.

При указании заявителем места получения ответа (результата предоставления муниципальной услуги) посредством МФЦ должностное лицо органа местного самоуправления, ответственное за подготовку ответа по результатам рассмотрения представленных заявителем документов, направляет необходимые документы (справки, письма, решения и др.) в МФЦ для их последующей передачи заявителю:

- в электронном виде в течение 1 (одного) рабочего дня со дня принятия решения о предоставлении (отказе в предоставлении) заявителю услуги;

- на бумажном носителе - в срок не более 3 (трех) дней со дня принятия решения о предоставлении (отказе в предоставлении) заявителю услуги, но не позднее 2 (двух) рабочих дней до окончания срока предоставления муниципальной услуги.

Специалист МФЦ, ответственный за выдачу документов, полученных от органа местного самоуправления по результатам рассмотрения представленных заявителем документов, в день их получения от органа местного самоуправления сообщает заявителю о принятом решении по телефону (с записью даты и времени телефонного звонка), а также о возможности получения документов в МФЦ, если иное не предусмотрено в разделе II настоящего Административного регламента.

2.25. Особенности предоставления муниципальной услуги в электронном виде.

2.25.1. Особенности предоставления муниципальной услуги в электронном виде, в том числе предоставления возможности подачи электронных документов на ПГУ ЛО.

Предоставление муниципальной услуги в электронном виде осуществляется при технической реализации услуги на ПГУ ЛО.

Деятельность ПГУ ЛО по организации предоставления муниципальной услуги осуществляется в соответствии с Федеральным законом от 27.07.2010 № 210-ФЗ «Об организации предоставления государственных и муниципальных услуг», Федеральным законом от 27.07.2006 № 149-ФЗ «Об информации, информационных технологиях и о защите информации», постановлением Правительства Российской Федерации от 25.06.2012 № 634 «О видах электронной подписи, использование которых допускается при обращении за получением государственных и муниципальных услуг».

2.25.1.1. Для получения муниципальной услуги через ПГУ ЛО заявителю необходимо предварительно пройти процесс регистрации в Единой системе идентификации и аутентификации (далее – ЕСИА).

2.25.1.2. муниципальная услуга может быть получена через ПГУ ЛО следующими способами:

с обязательной личной явкой на прием в Администрацию;

без личной явки на прием в Администрацию.

2.25.1.3. Для получения муниципальной услуги без личной явки на приём в Администрацию заявителю необходимо предварительно оформить усиленную квалифицированную электронную подпись (далее – ЭП) для заверения заявления и документов, поданных в электронном виде на ПГУ ЛО.

2.25.1.4. Для подачи заявления через ПГУ ЛО заявитель должен выполнить следующие действия:

пройти идентификацию и аутентификацию в ЕСИА;

в личном кабинете на ПГУ ЛО заполнить в электронном виде заявление на оказание услуги;

в случае, если заявитель выбрал способ оказания услуги с личной явкой на прием в Администрацию – приложить к заявлению электронные документы;

в случае, если заявитель выбрал способ оказания услуги без личной явки на прием в Администрацию:

- приложить к заявлению электронные документы, заверенные усиленной квалифицированной электронной подписью;

- приложить к заявлению электронный документ, заверенный усиленной квалифицированной электронной подписью нотариуса (в случае, если требуется представление документов, заверенных нотариально);

- заверить заявление усиленной квалифицированной электронной подписью, если иное не установлено действующим законодательством.

направить пакет электронных документов в Администрацию посредством функционала ПГУ ЛО.

2.25.1.5. В результате направления пакета электронных документов посредством ПГУ ЛО в соответствии с требованиями пункта 4 или 5 автоматизированной информационной системой межведомственного электронного взаимодействия Ленинградской области (далее – АИС «Межвед ЛО») производится автоматическая регистрация поступившего пакета электронных документов и присвоение пакету уникального номера дела. Номер дела доступен заявителю в личном кабинете ПГУ ЛО.

2.25.1.6. При предоставлении муниципальной услуги через ПГУ ЛО, в случае если направленные заявителем (уполномоченным лицом) электронное заявление и электронные документы заверены усиленной квалифицированной электронной подписью, должностное лицо Администрации выполняет следующие действия:

формирует пакет документов, поступивший через ПГУ ЛО, и передает должностному лицу Администрации, наделенному в соответствии с должностным регламентом функциями по выполнению административной процедуры по приему заявлений и проверке документов, представленных для рассмотрения;

после рассмотрения документов и принятия решения о предоставлении



муниципальной услуги (отказе в предоставлении) заполняет предусмотренные в АИС «Межвед ЛО» формы о принятом решении и переводит дело в архив АИС «Межвед ЛО»;

уведомляет заявителя о принятом решении с помощью указанных в заявлении средств связи, затем направляет документ способом, указанным в заявлении: почтой, либо выдает его при личном обращении заявителя, либо направляет электронный документ, подписанный усиленной квалифицированной электронной подписью должностного лица, принявшего решение, в Личный кабинет заявителя.

2.25.1.7. При предоставлении муниципальной услуги через ПГУ ЛО, в случае если направленные заявителем (уполномоченным лицом) электронное заявление и электронные документы не заверены усиленной квалифицированной электронной подписью, должностное лицо Администрации выполняет следующие действия:

формирует пакет документов, поступивший через ПГУ ЛО, и передает должностному лицу Администрации, наделенному в соответствии с должностным регламентом функциями по выполнению административной процедуры по приему заявлений и проверке документов, представленных для рассмотрения;

формирует через АИС «Межвед ЛО» приглашение на прием, которое должно содержать следующую информацию: адрес Администрации, в которую необходимо обратиться заявителю, дату и время приема, номер очереди, идентификационный номер приглашения и перечень документов, которые необходимо представить на приеме. В АИС «Межвед ЛО» дело переводит в статус «Заявитель приглашен на прием».

В случае неявки заявителя на прием в назначенное время заявление и документы хранятся в АИС «Межвед ЛО» в течение 30 (тридцати) дней, затем должностное лицо Администрации, наделенное, в соответствии с должностным регламентом, функциями по приему заявлений и документов через ПГУ ЛО переводит документы в архив АИС «Межвед ЛО».

Заявитель должен явиться на прием в указанное время. В случае, если заявитель явился позже, он обслуживается в порядке живой очереди. В любом из случаев должностное лицо Администрации, ведущее прием, отмечает факт явки заявителя в АИС «Межвед ЛО», дело переводит в статус «Прием заявителя окончен».

После рассмотрения документов и принятия решения о предоставлении (отказе в предоставлении) муниципальной услуги заполняет предусмотренные в АИС «Межвед ЛО» формы о принятом решении и переводит дело в архив АИС «Межвед ЛО».

Должностное лицо Администрации уведомляет заявителя о принятом решении с помощью указанных в заявлении средств связи, затем направляет документ способом, указанным в заявлении: в письменном виде почтой, либо выдает его при личном обращении заявителя, либо направляет электронный документ, подписанный усиленной квалифицированной электронной подписью должностного лица, принявшего решение, в личный кабинет ПГУ.

2.25.1.8. В случае поступления всех документов, указанных в пунктах 2.8. – 2.8.4. настоящего Административного регламента, и отвечающих требованиям, в форме электронных документов (электронных образов документов), удостоверенных усиленной квалифицированной электронной подписью, днем обращения за предоставлением муниципальной услуги считается дата регистрации приема документов на ПГУ ЛО.

В случае если направленные заявителем (уполномоченным лицом) электронное заявление и документы не заверены усиленной квалифицированной электронной подписью, днем обращения за предоставлением муниципальной услуги считается дата личной явки заявителя в Администрацию с предоставлением документов, указанных в пунктах 2.8. - 2.8.4. настоящего Административного регламента, и отсутствия оснований, указанных в пунктах 2.12. – 2.12.8. настоящего Административного регламента.

2.25.1.9. Администрация при поступлении документов от заявителя посредством ПГУ по требованию заявителя направляет результат предоставления услуги в форме электронного документа, подписанного усиленной квалифицированной электронной подписью должностного лица, принявшего решение (в этом случае заявитель при подаче запроса на предоставление услуги отмечает в соответствующем поле такую необходимость).

### **3. Перечень услуг, которые являются необходимыми и обязательными для предоставления муниципальной услуги**

3.1. Других услуг, которые являются необходимыми и обязательными для предоставления муниципальной услуги, законодательством Российской Федерации не предусмотрено.

### **4. Состав, последовательность и сроки выполнения административных процедур, требования к порядку их выполнения, в том числе особенности выполнения административных процедур в электронной форме**

4.1. Организация предоставления муниципальной услуги включает в себя следующие административные процедуры:

- прием и регистрация заявления и приложенных к нему документов;
- рассмотрение заявления и приложенных к нему документов;
- принятие решения о выдаче (отказе в выдаче) разрешения;
- направление копии разрешения в федеральный орган исполнительной власти, уполномоченный на осуществление государственного земельного надзора.

Последовательность административных действий (процедур) по предоставлению муниципальной услуги отражена в блок-схеме,

представленной в Приложении № 4 к настоящему административному регламенту.

#### Прием и регистрация заявления и приложенных к нему документов

4.2. Основанием для начала административной процедуры является подача заявления с приложением документов, указанных в пунктах 2.8. – 2.8.4. настоящего Административного регламента.

4.2.1. Прием документов осуществляется работником, ответственным за прием документов, поступающих в Администрацию, в день поступления документов с последующим представлением главе Администрации для резолюции.

4.2.2. Гражданину выдается расписка в получении заявления и документов.

4.2.3. Специалист Администрации, ответственный за прием и регистрацию заявлений, осуществляет регистрацию заявления и документов в течение 3 (трех) дней с момента его поступления.

4.2.4. Прием и первичная обработка заявлений, поступивших в электронном виде через Портал, состоит в проверке подлинности электронной подписи через установленный федеральный информационный ресурс, ее соответствия требованиям действующего законодательства, полноты информации, содержащейся в заявлении, необходимой для его исполнения.

4.2.5. В случае если заявление о получении муниципальной услуги в электронном виде не подписано электронной подписью в соответствии с требованиями действующего законодательства либо электронная подпись не подтверждена, заявителю направляется уведомление об отказе в приеме документов.

4.2.6. В случае если заявление о получении муниципальной услуги в электронном виде и прилагаемые к нему документы подписаны электронной подписью, в соответствии с требованиями действующего законодательства, и электронная подпись подтверждена, документы распечатываются, регистрируются и передаются на рассмотрение уполномоченному лицу.

#### Рассмотрение заявления и приложенных к нему документов

4.3. Основанием для начала административной процедуры является поступление специалисту ОУМИ, ответственному за рассмотрение заявления и приложенных к нему документов, зарегистрированного заявления с документами о предоставлении муниципальной услуги.

4.3.1. В случае если заявление и приложенные к нему документы не соответствуют положениям пунктов 2.12. – 2.12.8. настоящего Административного регламента, специалист принимает решение о возврате заявления.

Специалист готовит проект уведомления о возврате заявления и

документов с указанием причин возврата заявления. Подписанное главой Администрации или его заместителем уведомление (письмо) о возврате заявления и документов регистрируется в журнале исходящей корреспонденции.

Специалист осуществляет передачу подписанного уведомления о возврате заявления и документов (с приложением документов к письму) заявителю лично, по почте по адресу, указанному в заявлении на предоставление муниципальной услуги, или по электронной почте либо направляет в МФЦ. В случае получения документов лично заявитель на копиях проставляет отметку о получении документов с указанием даты получения документов и расшифровкой подписи лица, получившего документы.

4.3.2. В случае если заявление и приложенные к нему документы соответствуют положениям пунктов 2.12. – 2.12.8. настоящего Административного регламента, специалист направляет соответствующие запросы в государственные органы, органы местного самоуправления и подведомственные им подразделения и организации о предоставлении необходимых сведений и документов в рамках межведомственного информационного взаимодействия.

4.3.3. Результатом административной процедуры является направление заявителю уведомления о возврате заявления и документов или направление запроса в рамках межведомственного информационного взаимодействия.

4.3.4. Максимальный срок выполнения административной процедуры - не более 5 (пяти) дней с момента регистрации заявления на получение муниципальной услуги.

#### Принятие решения о выдаче (отказе в выдаче) разрешения

4.4. Не позднее 2 (двух) дней, следующих за днем поступления запрашиваемых в рамках межведомственного информационного взаимодействия документов, специалист ОУМИ направляет заявление и прилагаемые к нему документы в отдел делопроизводства администрации.

4.4.1. Администрация не позднее 25 (двадцати пяти) дней со дня поступления заявления в орган местного самоуправления, рассматривает заявление и приложенные документы, и принимает решение о выдаче разрешения на использование земель или земельного участка, находящегося в муниципальной собственности, без предоставления земельного участка и установления сервитутов, или решение об отказе в выдаче разрешения на использование земель или земельного участка, находящегося в муниципальной собственности, без предоставления земельного участка и установления сервитутов.

4.4.2. При наличии оснований для отказа в предоставлении муниципальной услуги, предусмотренных пунктом 2.13. настоящего Административного регламента, специалист ОУМИ осуществляет подготовку мотивированного решения об отказе в выдаче разрешения, с

указанием причин принятого решения.

4.4.3. При отсутствии оснований для отказа в предоставлении муниципальной услуги специалист ОУМИ обеспечивает подготовку проекта разрешения.

4.4.4. Подготовленный проект разрешения, либо решение об отказе в предоставлении муниципальной услуги подписывается главой Администрации и регистрируется в установленном порядке.

4.4.5. Ответственный исполнитель администрации не позднее 3 (трех) рабочих дней со дня подписания разрешения или решения об отказе в выдаче разрешения, уведомляет заявителя посредством телефонной связи о результате предоставления муниципальной услуги и возможности получения результата предоставления муниципальной услуги, или направляет результат предоставления муниципальной услуги в письменной форме в порядке, установленном Административным регламентом.

Результат предоставления муниципальной услуги направляется заявителю в соответствии со способом, указанным в заявлении.

Направление копии разрешения в федеральный орган исполнительной власти, уполномоченный на осуществление государственного земельного надзора

4.5. В течение 10 (десяти) рабочих дней со дня выдачи разрешения орган местного самоуправления направляет копию этого разрешения с приложением схемы границ предполагаемых к использованию земель или части земельного участка на кадастровом плане территории в федеральный орган исполнительной власти, уполномоченный на осуществление государственного земельного надзора.

## **5. Формы контроля за предоставлением муниципальной услуги**

5.1. Контроль за надлежащим исполнением Административного регламента осуществляет начальник ОУМИ администрации «Сясьстройское городское поселение».

5.2. Контроль соблюдения специалистами филиалов ГБУ ЛО «МФЦ» последовательности действий, определенных административными процедурами, осуществляется директором филиала ГБУ ЛО «МФЦ».

Порядок осуществления текущего контроля за соблюдением и исполнением ответственными должностными лицами положений административного регламента услуги и иных нормативных правовых актов, устанавливающих требования к предоставлению муниципальной услуги, а также принятием решений ответственными лицами

5.3. Текущий контроль за совершением действий и принятием решений при предоставлении муниципальной услуги осуществляется начальник отдела ОУМИ, в виде:

- проведения текущего мониторинга предоставления муниципальной услуги;
- контроля сроков осуществления административных процедур (выполнения действий и принятия решений);
- проверки процесса выполнения административных процедур (выполнения действий и принятия решений);
- контроля качества выполнения административных процедур (выполнения действий и принятия решений);
- рассмотрения и анализа отчетов, содержащих основные количественные показатели, характеризующие процесс предоставления муниципальной услуги;
- приема, рассмотрения и оперативного реагирования на обращения и жалобы заявителей по вопросам, связанным с предоставлением муниципальной услуги.

5.4. Текущий контроль за регистрацией входящей и исходящей корреспонденции (заявлений о предоставлении муниципальной услуги, обращений о предоставлении информации о порядке предоставления муниципальной услуги, ответов должностных лиц органа местного самоуправления на соответствующие заявления и обращения, а также запросов администрации МО) осуществляет начальник отдела ОУМИ.

5.5. Для текущего контроля используются сведения, полученные из электронной базы данных, служебной корреспонденции органа местного самоуправления, устной и письменной информации должностных лиц органа местного самоуправления.

Порядок и периодичность осуществления плановых и внеплановых проверок полноты и качества предоставления муниципальной услуги

5.6. Контроль за полнотой и качеством предоставления муниципальной услуги включает в себя проведение проверок, выявление и устранение нарушений прав заявителей, рассмотрение, принятие решений и подготовку ответов на обращения заявителей, содержащих жалобы на решения, действия (бездействие) должностных лиц.

5.7. Проверки могут быть внеплановыми и плановыми.

Внеплановая проверка назначается по факту поступления обращения (жалобы) заявителя о нарушениях, допущенных при предоставлении муниципальной услуги, а также в случае поступления в Администрацию иной информации, указывающей на имеющиеся нарушения, и проводится в отношении конкретного обращения.

Плановая (комплексная) проверка назначается в случае поступления в течение года более 12 жалоб заявителей о нарушениях, допущенных при предоставлении муниципальной услуги, и проводится в отношении всей документации отдела, осуществлявшего предоставление муниципальной услуги, касающейся оказания муниципальной услуги за последний квартал.

В случае отсутствия жалоб заявителей периодичность плановых проверок определяет глава администрации.

5.8. В целях проведения внеплановой / плановой проверки распоряжением главы администрации из состава специалистов администрации создается комиссия и назначается председатель комиссии. Результаты внеплановой и плановой проверок оформляются актом комиссии, в котором отмечаются выявленные недостатки и предложения по их устранению.

5.9. Результатами проведения проверок являются:

- выявление нарушения выполнения административных процедур;
- выявление неправомерно принятых решений о предоставлении муниципальной услуги;
- устранение выявленных ошибок (нарушений);
- отсутствие ошибок (нарушений).

Ответственность должностных лиц за решения и действия (бездействие),  
принимаемые (осуществляемые) в ходе предоставления  
муниципальной услуги

5.10. О случаях и причинах нарушения сроков и содержания административных процедур ответственные за их осуществление специалисты органа местного самоуправления немедленно информируют своих непосредственных руководителей, а также принимают срочные меры по устранению нарушений.

Специалисты, участвующие в предоставлении муниципальной услуги, несут ответственность за соблюдение сроков и порядка исполнения административных процедур.

5.11. В случае выявления по результатам осуществления текущего контроля нарушений сроков и порядка исполнения административных процедур, обоснованности и законности совершения действий виновные лица привлекаются к ответственности в порядке, установленном законодательством Российской Федерации.

5.12. Ответственность должностного лица, ответственного за соблюдение требований Административного регламента по каждой административной процедуре или действие (бездействие) при исполнении муниципальной услуги, закрепляется в должностном регламенте (или должностной инструкции) сотрудника органа местного самоуправления.

## **6. Досудебный (внесудебный) порядок обжалования решений и действий (бездействия) органа, предоставляющего муниципальную услугу, а также должностных лиц, государственных служащих**

Право заявителей на досудебное (внесудебное) обжалование  
решений и действий (бездействия), принятых (осуществляемых)  
в ходе предоставления муниципальной услуги

6.1. Заявители имеют право на досудебное (внесудебное) обжалование решений и действий (бездействия) должностного лица, при предоставлении муниципальной услуги.

#### Предмет досудебного (внесудебного) обжалования

6.2. Предметом обжалования являются решения и действия (бездействия) органа, предоставляющего муниципальную услугу, должностного лица органа, предоставляющего муниципальную услугу, либо уполномоченного на предоставление муниципальной услуги должностного лица.

Заявитель может обратиться с жалобой, в том числе в следующих случаях:

1) нарушение срока регистрации запроса о предоставлении муниципальной услуги, запроса, указанного в статье 15.1 Федерального закона от 29.12.2017 № 479-ФЗ;

2) нарушение срока предоставления муниципальной услуги. В указанном случае досудебное (внесудебное) обжалование заявителем решений и действий (бездействия) многофункционального центра, работника многофункционального центра возможно в случае, если на многофункциональный центр, решения и действия (бездействие) которого обжалуются, возложена функция по предоставлению соответствующих муниципальных услуг в полном объеме в порядке, определенном частью 1.3 статьи 16 Федерального закона от 29.12.2017 №479-ФЗ;

3) требование у заявителя документов, не предусмотренных нормативными правовыми актами Российской Федерации, нормативными правовыми актами субъектов Российской Федерации, муниципальными правовыми актами для предоставления муниципальной услуги;

4) отказ в приеме документов, предоставление которых предусмотрено нормативными правовыми актами Российской Федерации, нормативными правовыми актами субъектов Российской Федерации, муниципальными правовыми актами для предоставления муниципальной услуги, у заявителя;

5) отказ в предоставлении муниципальной услуги, если основания отказа не предусмотрены федеральными законами и принятыми в соответствии с ними иными нормативными правовыми актами Российской Федерации, нормативными правовыми актами субъектов Российской Федерации, муниципальными правовыми актами. В указанном случае досудебное (внесудебное) обжалование заявителем решений и действий (бездействия) многофункционального центра, работника многофункционального центра возможно в случае, если на многофункциональный центр, решения и действия (бездействие) которого обжалуются, возложена функция по предоставлению соответствующих муниципальных услуг в полном объеме в порядке, определенном частью 1.3 статьи 16 Федерального закона от 29.12.2017 №479-ФЗ ;



б) затребование с заявителя при предоставлении муниципальной услуги платы, не предусмотренной нормативными правовыми актами Российской Федерации, нормативными правовыми актами субъектов Российской Федерации, муниципальными правовыми актами;

7) отказ органа, предоставляющего муниципальную услугу, должностного лица органа, предоставляющего муниципальную услугу, многофункционального центра, работника многофункционального центра, организаций, предусмотренных частью 1.1 статьи 16 настоящего федерального закона, или их работников в исправлении допущенных опечаток и ошибок в выданных в результате предоставления государственной или муниципальной услуги документах либо нарушение установленного срока таких исправлений. В указанном случае досудебное (внесудебное) обжалование заявителем решений и действий(бездействия) многофункционального центра, работника многофункционального центра возможно в случае, если на многофункциональный центр, решения и действия(бездействие) которого обжалуются, возложена функция по предоставлению соответствующих муниципальных услуг в полном объеме в порядке, определенном частью 1.3 статьи 16 Федерального закона от 29.12.2017 №479-ФЗ;

8) нарушение срока или порядка выдачи документов по результатам предоставления муниципальной услуги;

9) приостановление предоставления муниципальной услуги, если основания приостановления не предусмотрены федеральными законами и принятыми в соответствии с ними иными нормативными правовыми актами Российской Федерации, законами и иными нормативными правовыми актами субъектов Российской Федерации, муниципальными правовыми актами. В указанном случае досудебное (внесудебное) обжалование заявителем решений и действий(бездействия) многофункционального центра, работника многофункционального центра возможно в случае, если на многофункциональный центр, решения и действия(бездействие) которого обжалуются, возложена функция по предоставлению соответствующих муниципальных услуг в полном объеме в порядке, определенном частью 1.3 статьи 16 Федерального закона от 29.12.2017 №479-ФЗ;

10) требование у заявителя при предоставлении муниципальной услуги документов или информации, отсутствие и (или) недостоверность которых не указывались при первоначальном отказе в приеме документов, необходимых для предоставления муниципальной услуги, либо в предоставлении муниципальной услуги, за исключением случаев, предусмотренных пунктом 4 части 1 статьи 7 Федерального закона от 27.07.2010 №210-ФЗ. В указанном случае досудебное (внесудебное) обжалование заявителем решений и действий(бездействия) многофункционального центра, работника многофункционального центра возможно в случае, если на многофункциональный центр, решения и действия(бездействие) которого

обжалуются, возложена функция по предоставлению соответствующих муниципальных услуг в полном объеме в порядке, определенном частью 1.3 статьи 16 Федерального закона от 29.12.2017 №479-ФЗ.

Органы местного самоуправления и должностные лица, которым может быть адресована жалоба в досудебном (внесудебном) порядке

6.3. Жалоба (Приложение № 5 к настоящему Административному регламенту) подается в письменной форме на бумажном носителе, в электронной форме в орган, предоставляющий муниципальную услугу.

Жалобы на решения, принятые руководителем органа, предоставляющего муниципальную услугу, подаются в вышестоящий орган (при его наличии) либо в случае его отсутствия рассматриваются непосредственно руководителем органа, предоставляющего муниципальную услугу, в соответствии с п. 1 ст. 11.2. Федерального закона от 27.07.2010 № 210-ФЗ «Об организации предоставления государственных и муниципальных услуг».

Жалоба может быть направлена через ГБУ ЛО «МФЦ» и филиалы ГБУ ЛО «МФЦ».

Основания для начала процедуры досудебного (внесудебного) обжалования

6.4. Основанием для начала процедуры досудебного обжалования является жалоба о нарушении должностным лицом требований действующего законодательства, в том числе требований настоящего Административного регламента.

Права заявителей на получение информации и документов, необходимых для составления и обоснования жалобы

6.5. Заявитель имеет право на получение в органе, предоставляющем муниципальную услугу, информации и документов, необходимых для обжалования действий (бездействия) уполномоченного на исполнение муниципальной услуги должностного лица, а также принимаемого им решения при исполнении муниципальной услуги.

Сроки рассмотрения жалобы

6.6. Жалоба, поступившая в орган местного самоуправления, рассматривается в течение 15 (пятнадцати) рабочих дней со дня ее регистрации.

6.7. В случае обжалования отказа в приеме документов у заявителя либо в исправлении допущенных опечаток и ошибок или в случае обжалования нарушения установленного срока таких исправлений жалоба

рассматривается в течение 5 (пяти) рабочих дней со дня ее регистрации.

6.8. Ответ по результатам рассмотрения жалобы направляется заявителю не позднее дня, следующего за днем принятия решения, в письменной форме и по желанию заявителя в электронной форме.

Результат досудебного (внесудебного) обжалования применительно к каждой процедуре либо инстанции обжалования

6.9. По результатам досудебного (внесудебного) обжалования могут быть приняты следующие решения:

- об удовлетворении жалобы, признании ее обоснованной и устранении выявленных нарушений;

- об отказе в удовлетворении жалобы, признании ее необоснованной с направлением заявителю мотивированного отказа в удовлетворении жалобы.

Приложение № 1  
к Административному регламенту  
по предоставлению муниципальной услуги  
«Выдача разрешения на использование земель или  
земельных участков, находящихся в собственности  
муниципального образования  
«Сясьстройское городское поселение» Волховского  
муниципального района Ленинградской области и  
земельных участков без предоставления данных  
земельных участков и установления сервитутов в  
целях, предусмотренных пунктом 1 статьи 39.34  
Земельного кодекса Российской Федерации».

Местонахождение администрации МО:

Ленинградская область, Волховский муниципальный район, г.Сясьстрой,  
ул.Советская №15-а . Адрес электронной почты: [sysadm@mail.ru](mailto:sysadm@mail.ru)

График работы администрации МО «Сясьстройское городское поселение»  
Ленинградской области:

Дни недели, время работы Администрации	
Дни недели	Время
Понедельник Вторник Среда Четверг Пятница	с 08.00 до 17.00, перерыв с 13.00 до 14.00

График работы отдела:

Приемное время отдела _____	
Дни недели	Время
Понедельник Вторник Среда Четверг Пятница	с 08.00 до 17.00  с 08.00 до 17.00

Продолжительность рабочего дня, непосредственно предшествующего  
нерабочему праздничному дню, уменьшается на один час.

Приложение № 2  
к Административному регламенту  
по предоставлению муниципальной услуги  
«Выдача разрешения на использование земель или  
земельных участков, находящихся в собственности  
муниципального образования  
«Сясьстройское городское поселение» Волховского  
муниципального района Ленинградской области и  
земельных участков без предоставления данных  
земельных участков и установления сервитутов в  
целях, предусмотренных пунктом 1 статьи 39.34  
Земельного кодекса Российской Федерации».

**Информация о местах нахождения,  
справочных телефонах и адресах электронной почты МФЦ**

Телефон единой справочной службы ГБУ ЛО «МФЦ»: 8 (800) 301-47-47 (на территории России звонок бесплатный), адрес электронной почты: info@mfc47.ru.

В режиме работы возможны изменения. Актуальную информацию о местах нахождения, справочных телефонах и режимах работы филиалов МФЦ можно получить на сайте МФЦ Ленинградской области [www.mfc47.ru](http://www.mfc47.ru)

№ п/п	Наименование МФЦ	Почтовый адрес	График работы	Телефон
<b>Предоставление услуг в Бокситогорском районе Ленинградской области</b>				
1	Филиал ГБУ ЛО «МФЦ» «Тихвинский» - отдел «Бокситогорск»	187650, Россия, Ленинградская область, Бокситогорский район, г. Бокситогорск, ул. Заводская, д. 8	Понедельник - пятница с 9.00 до 18.00. Суббота – с 09.00 до 14.00. Воскресенье - выходной	8 (800) 301-47-47
	Филиал ГБУ ЛО «МФЦ» «Тихвинский» - отдел «Пикалево»	187602, Россия, Ленинградская область, Бокситогорский район, г. Пикалево, ул. Заводская, д. 11	Понедельник - пятница с 9.00 до 18.00. Суббота – с 09.00 до 14.00. Воскресенье - выходной	8 (800) 301-47-47
<b>Предоставление услуг в Волосовском районе Ленинградской области</b>				
2	Филиал ГБУ ЛО «МФЦ» «Волосовский»	188410, Россия, Ленинградская обл., Волосовский район, г.Волосово, усадьба СХТ, д.1 лит. А	С 9.00 до 21.00 ежедневно,	8 (800) 301-47-47

			без перерыва	
<b>Предоставление услуг в Волховском районе Ленинградской области</b>				
3	Филиал ГБУ ЛО «МФЦ» «Волховский»	187403, Ленинградская область, г. Волхов. Ул. Авиационная, д. 27	Понедельник - пятница с 9.00 до 18.00, выходные - суббота, воскресенье	8 (800) 301-47-47
<b>Предоставление услуг во Всеволожском районе Ленинградской области</b>				
4	Филиал ГБУ ЛО «МФЦ» «Всеволожский»	188643, Россия, Ленинградская область, Всеволожский район, г. Всеволожск, ул. Пожвинская, д. 4а	С 9.00 до 21.00  ежедневно,  без перерыва	8 (800) 301-47-47
	Филиал ГБУ ЛО «МФЦ» «Всеволожский» - отдел «Новосаратовка»	188681, Россия, Ленинградская область, Всеволожский район, д. Новосаратовка - центр, д. 8 (52-й километр внутреннего кольца КАД, в здании МРЭО-15, рядом с АЗС Лукойл)	С 9.00 до 21.00  ежедневно,  без перерыва	8 (800) 301-47-47
	Филиал ГБУ ЛО «МФЦ» «Всеволожский» - отдел «Сертолово»	188650, Россия, Ленинградская область, Всеволожский район, г. Сертолово, ул. Центральная, д. 8, корп. 3	Понедельник - суббота с 9.00 до 18.00 воскресенье - выходной	8 (800) 301-47-47
<b>Предоставление услуг в Выборгском районе Ленинградской области</b>				
5	Филиал ГБУ ЛО «МФЦ» «Выборгский»	188800, Россия, Ленинградская область, Выборгский район, г. Выборг, ул. Вокзальная, д.13	С 9.00 до 21.00  ежедневно,  без перерыва	8 (800) 301-47-47
	Филиал ГБУ ЛО «МФЦ» «Выборгский» - отдел «Рощино»	188681, Россия, Ленинградская область, Выборгский район, п. Рощино, ул. Советская, д.8	С 9.00 до 21.00  ежедневно,  без перерыва	8 (800) 301-47-47
	Филиал ГБУ ЛО «МФЦ» «Выборгский» - отдел «Светогорский»	188992, Ленинградская область, г. Светогорск, ул. Красноармейская д.3	С 9.00 до 21.00  ежедневно,	8 (800) 301-47-47

			без перерыва	
	Филиал ГБУ ЛО «МФЦ» «Выборгский» - отдел «Приморск»	188910, Россия, Ленинградская область, Выборгский район, г. Приморск, Выборгское шоссе, д.14	Понедельник-пятница с 9.00 до 18.00, суббота с 9.00 до 14.00, воскресенье - выходной	8 (800) 301-47-47
<b>Предоставление услуг в Гатчинском районе Ленинградской области</b>				
6	Филиал ГБУ ЛО «МФЦ» «Гатчинский»	188300, Россия, Ленинградская область, Гатчинский район, г. Гатчина, Пушкинское шоссе, д. 15 А	С 9.00 до 21.00  ежедневно,  без перерыва	8 (800) 301-47-47
	Филиал ГБУ ЛО «МФЦ» «Гатчинский» - отдел «Аэродром»	188309, Россия, Ленинградская область, Гатчинский район, г. Гатчина, ул. Слепнева, д. 13, корп. 1	Понедельник - суббота с 9.00 до 18.00 воскресенье - выходной	8 (800) 301-47-47
	Филиал ГБУ ЛО «МФЦ» «Гатчинский» - отдел «Сиверский»	188330, Россия, Ленинградская область, Гатчинский район, пгт. Сиверский, ул. 123 Дивизии, д. 8	Понедельник - суббота с 9.00 до 18.00 воскресенье - выходной	8 (800) 301-47-47
	Филиал ГБУ ЛО «МФЦ» «Гатчинский» - отдел «Коммунар»	188320, Россия, Ленинградская область, Гатчинский район, г. Коммунар, Ленинградское шоссе, д. 10	Понедельник - суббота с 9.00 до 18.00 воскресенье - выходной	8 (800) 301-47-47
<b>Предоставление услуг в Кингисеппском районе Ленинградской области</b>				
7	Филиал ГБУ ЛО «МФЦ» «Кингисеппский»	188480, Россия, Ленинградская область, Кингисеппский район,  г. Кингисепп,  ул. Карла Маркса, д. 43	С 9.00 до 21.00  ежедневно,  без перерыва	8 (800) 301-47-47
<b>Предоставление услуг в Киришском районе Ленинградской области</b>				
8	Филиал ГБУ ЛО «МФЦ» «Киришский»	187110, Россия, Ленинградская область, Киришский район, г. Кириши, пр. Героев, д. 34А.	С 9.00 до 21.00  ежедневно,  без перерыва	8 (800) 301-47-47
<b>Предоставление услуг в Кировском районе Ленинградской области</b>				
9	Филиал ГБУ ЛО «МФЦ» «Кировский»	187340, Россия, Ленинградская область, г. Кировск, Новая улица, 1	С 9.00 до 21.00  ежедневно,  без перерыва	8 (800) 301-47-47

		187340, Россия, Ленинградская область, г. Кировск, ул. Набережная 29А	Понедельник-пятница с 9.00 до 18.00, суббота с 9.00 до 14.00, воскресенье - выходной	8 (800) 301-47-47
	Филиал ГБУ ЛО «МФЦ» «Кировский» - отдел «Отрадное»	187330, Ленинградская область, Кировский район, г. Отрадное, Ленинградское шоссе, д. 6Б	Понедельник-пятница с 9.00 до 18.00, суббота с 9.00 до 14.00, воскресенье - выходной	8 (800) 301-47-47
<b>Предоставление услуг в Лодейнопольском районе Ленинградской области</b>				
10	Филиал ГБУ ЛО «МФЦ» «Лодейнопольский»	187700, Россия, Ленинградская область, Лодейнопольский район, г. Лодейное Поле, ул. Карла Маркса, д. 36 лит. Б	С 9.00 до 21.00 ежедневно, без перерыва	8 (800) 301-47-47
<b>Предоставление услуг в Ломоносовском районе Ленинградской области</b>				
11	Филиал ГБУ ЛО «МФЦ» «Ломоносовский»	188512, г. Санкт-Петербург, г. Ломоносов, Дворцовый проспект, д. 57/11	С 9.00 до 21.00 ежедневно, без перерыва	8 (800) 301-47-47
<b>Предоставление услуг в Лужском районе Ленинградской области</b>				
12	Филиал ГБУ ЛО «МФЦ» «Лужский»	188230, Россия, Ленинградская область, Лужский район, г. Луга, ул. Миккели, д. 7, корп. 1	С 9.00 до 21.00 ежедневно, без перерыва	8 (800) 301-47-47
<b>Предоставление услуг в Подпорожском районе Ленинградской области</b>				
13	Филиал ГБУ ЛО «МФЦ» «Лодейнопольский»-отдел «Подпорожье»	187780, Ленинградская область, г. Подпорожье, ул. Октябрят д.3	Понедельник - суббота с 9.00 до 20.00. Воскресенье - выходной	8 (800) 301-47-47
<b>Предоставление услуг в Приозерском районе Ленинградской области</b>				
14	Филиал ГБУ ЛО «МФЦ» «Приозерск» -отдел «Сосново»	188731, Россия, Ленинградская область, Приозерский район, пос. Сосново, ул. Механизаторов, д.11	С 9.00 до 21.00 ежедневно, без перерыва	8 (800) 301-47-47
	Филиал ГБУ ЛО «МФЦ» «Приозерск»	188760, Россия, Ленинградская область, Приозерский район., г. Приозерск, ул. Калинина, д. 51 (офис	С 9.00 до 21.00 ежедневно,	8 (800) 301-47-47



		228)	без перерыва	
<b>Предоставление услуг в Сланцевском районе Ленинградской области</b>				
15	Филиал ГБУ ЛО «МФЦ» «Сланцевский»	188565, Россия, Ленинградская область, г. Сланцы, ул. Кирова, д. 16А	С 9.00 до 21.00 ежедневно, без перерыва	8 (800) 301-47-47
<b>Предоставление услуг в г. Сосновый Бор Ленинградской области</b>				
16	Филиал ГБУ ЛО «МФЦ» «Сосновоборский»	188540, Россия, Ленинградская область, г. Сосновый Бор, ул. Мира, д.1	С 9.00 до 21.00 ежедневно, без перерыва	8 (800) 301-47-47
<b>Предоставление услуг в Тихвинском районе Ленинградской области</b>				
17	Филиал ГБУ ЛО «МФЦ» «Тихвинский»	187553, Россия, Ленинградская область, Тихвинский район, г. Тихвин, 1-й микрорайон, д.2	С 9.00 до 21.00 ежедневно, без перерыва	8 (800) 301-47-47
<b>Предоставление услуг в Тосненском районе Ленинградской области</b>				
18	Филиал ГБУ ЛО «МФЦ» «Тосненский»	187000, Россия, Ленинградская область, Тосненский район, г. Тосно, ул. Советская, д. 9В	С 9.00 до 21.00 ежедневно, без перерыва	8 (800) 301-47-47
<b>Уполномоченный МФЦ на территории Ленинградской области</b>				
19	ГБУ ЛО «МФЦ» <i>(обслуживание заявителей не осуществляется)</i>	<i>Юридический адрес:</i> 188641, Ленинградская область, Всеволожский район, дер. Новосаратовка-центр, д.8 <i>Почтовый адрес:</i> 191311, г. Санкт-Петербург, ул. Смольного, д. 3, лит. А <i>Фактический адрес:</i> 191024, г. Санкт-Петербург, пр. Бакунина, д. 5, лит. А	пн-чт – с 9.00 до 18.00, пт. – с 9.00 до 17.00, перерыв с 13.00 до 13.48, выходные дни - сб, вс.	8 (800) 301-47-47

Приложение № 3  
к Административному регламенту  
по предоставлению муниципальной услуги  
«Выдача разрешения на использование земель или  
земельных участков, находящихся в собственности  
муниципального образования  
«Сясьстройское городское поселение» Волховского  
муниципального района Ленинградской области и  
земельных участков без предоставления данных  
земельных участков и установления сервитутов в  
целях, предусмотренных пунктом 1 статьи 39.34  
Земельного кодекса Российской Федерации».

В Администрацию \_\_\_\_\_

от \_\_\_\_\_  
(фамилия, имя, отчество гражданина)

"\_\_" \_\_\_\_\_ года рождения

(документ, удостоверяющий личность)  
серия \_\_\_\_\_ N \_\_\_\_\_ выдан

"\_\_" \_\_\_\_\_ года,  
адрес постоянного места жительства

адрес преимущественного пребывания

Телефон \_\_\_\_\_

от \_\_\_\_\_  
наименование и местонахождение

юридического лица

ОГРН, ИНН, почтовый адрес

адрес электронной почты

Телефон \_\_\_\_\_

Заявление

о выдаче разрешения на использование земель или земельного  
участка, без предоставления земельного участка  
и установления сервитутов

Прошу Вас выдать разрешение на использование земельного участка с  
кадастровым номером \_\_\_\_\_ (номер указывается в случае наличия).  
Цель использования земельного участка: \_\_\_\_\_. Срок использования  
земельного участка: \_\_\_\_ месяцев.

Приложение:

1. Документ, удостоверяющий личность.
2. Схема границ.

Результат муниципальной услуги выдать следующим способом:

\_\_\_\_\_.

На обработку моих персональных данных, содержащихся в заявлении и прилагаемых к нему документах, согласен.

Подпись \_\_\_\_\_

Дата \_\_\_\_\_

Отметка о комплекте документов (проставляется в случае отсутствия одного или более документов, не находящихся в распоряжении органов, предоставляющих государственные или муниципальные услуги, либо подведомственных органам государственной власти или органам местного самоуправления организаций, участвующих в предоставлении муниципальной услуги):

О представлении неполного комплекта документов, требующихся для предоставления муниципальной услуги и представляемых заявителем, так как сведения по ним отсутствуют в распоряжении органов, предоставляющих государственные или муниципальные услуги, либо подведомственных органам государственной власти или органам местного самоуправления организаций, участвующих в предоставлении муниципальной услуги, предупрежден.

---

(подпись заявителя)

(Ф.И.О. заявителя полностью)

Результат рассмотрения заявления прошу:

выдать на руки в ОИВ/Администрации/ Организации

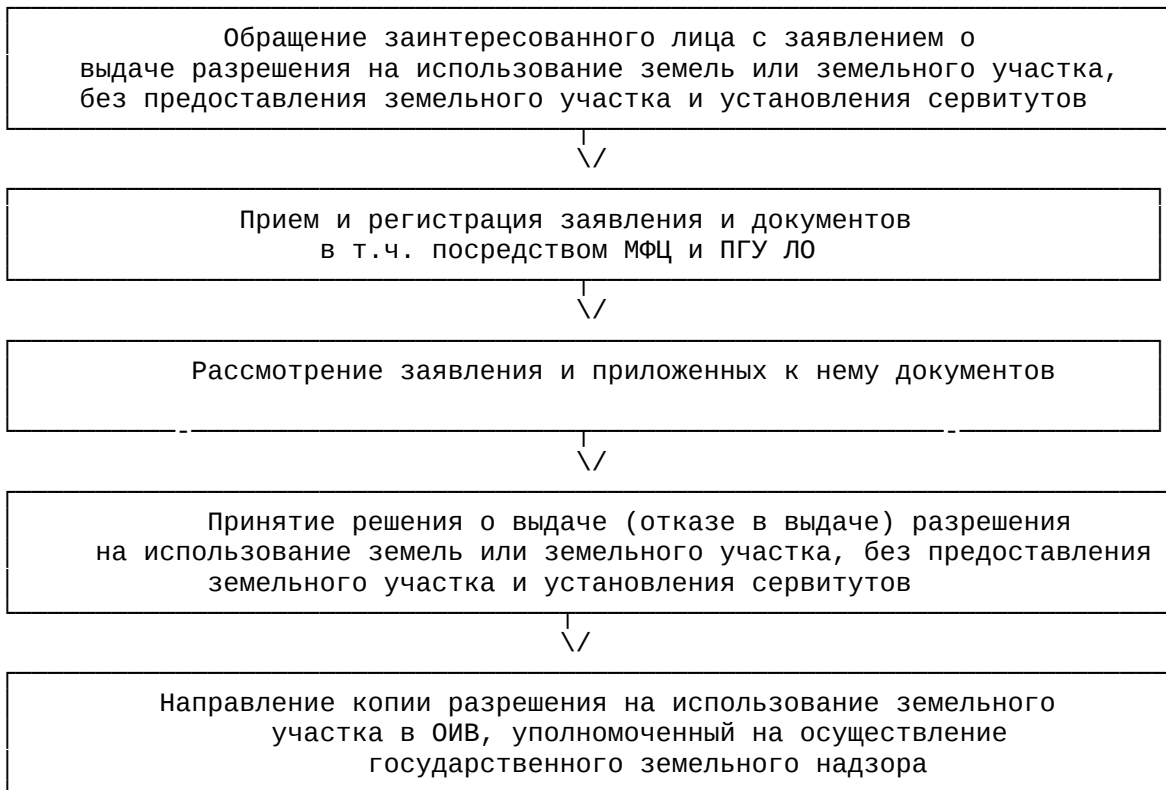
выдать на руки в МФЦ

направить по почте

направить в электронной форме в личный кабинет на ПГУ

Приложение № 4  
к Административному регламенту  
по предоставлению муниципальной услуги  
«Выдача разрешения на использование земель или  
земельных участков, находящихся в собственности  
муниципального образования  
«Сясьстройское городское поселение» Волховского  
муниципального района Ленинградской области и  
земельных участков без предоставления данных  
земельных участков и установления сервитутов в  
целях, предусмотренных пунктом 1 статьи 39.34  
Земельного кодекса Российской Федерации».

**Б Л О К - С Х Е М А**  
**предоставления муниципальной услуги**



Приложение № 5  
к Административному регламенту  
по предоставлению муниципальной услуги  
«Выдача разрешения на использование земель или  
земельных участков, находящихся в собственности  
муниципального образования  
«Сясьстройское городское поселение» Волховского  
муниципального района Ленинградской области и  
земельных участков без предоставления данных  
земельных участков и установления сервитутов в  
целях, предусмотренных пунктом 1 статьи 39.34  
Земельного кодекса Российской Федерации».

\_\_\_\_\_  
\_\_\_\_\_  
\_\_\_\_\_  
от \_\_\_\_\_  
(контактные данные заявителя,  
адрес, телефон)

ЗАЯВЛЕНИЕ (ЖАЛОБА)

\_\_\_\_\_  
\_\_\_\_\_  
\_\_\_\_\_  
\_\_\_\_\_

(Дата, подпись заявителя)