

**АДМИНИСТРАЦИЯ МУНИЦИПАЛЬНОГО ОБРАЗОВАНИЯ
«СЯСЬСТРОЙСКОЕ ГОРОДСКОЕ ПОСЕЛЕНИЕ»**
Волховского муниципального района
Ленинградской области

П О С Т А Н О В Л Е Н И Е

от 25 февраля 2020 г.

№ 117

Сясьстрой

**О внесении изменений в постановление администрации
МО «Сясьстройское городское поселение» от 15 декабря 2014 г. № 700
«Об утверждении Административного регламента по предоставлению
администрацией МО «Сясьстройское городское поселение»
муниципальной услуги по приему в эксплуатацию после переустройства
и (или) перепланировки помещения в многоквартирном доме на
территории МО «Сясьстройское городское поселение»»**

В исполнении Федерального закона от 27.07.2010 № 210-ФЗ «Об организации предоставления государственных и муниципальных услуг», п. 4 протокола заседания комиссии по повышению качества и доступности предоставления государственных и муниципальных услуг в Ленинградской области от 17.09.2014, в соответствии с Жилищным кодексом РФ от 29.12.2004 № 188-ФЗ и Федеральным законом от 06.10.2003 № 131-фз «Об общих принципах организации местного самоуправления в Российской Федерации»

п о с т а н о в л я ю :

1. Внести изменения в приложение к постановлению главы администрации МО «Сясьстройское городское поселение» от 15 декабря 2014 г. №700 (в редакции от 05.06.2015 № 281, от 06.08.2015 №386, от 01.03.2016 № 76 (в редакции от 10.04.2017 №120)) «Об утверждении Административного регламента по предоставлению администрацией МО «Сясьстройское городское поселение» муниципальной услуги по приему в эксплуатацию после переустройства и (или) перепланировки помещения в многоквартирном доме на территории МО «Сясьстройское городское поселение»» изложив его в новой редакции согласно приложению к настоящему постановлению.

2. Опубликовать настоящее постановление в газете «Сясьский рабочий» и разместить на официальном сайте администрации МО «Сясьстройское городское поселение» в сети «Интернет» - <http://www.администрация-сясьстрой.рф>.

3. Настоящее постановление вступает в силу после его официального опубликования.

4. Контроль над исполнением настоящего постановления возложить на начальника отдела жилищно-коммунального хозяйства администрации МО «Сясьстройское городское поселение».

Глава администрации

Ю.В. Стоярова

Приложение
к постановлению администрации
МО «Сясьстройское городское поселение»
от 25.02.2020 № 117

А Д М И Н И С Т Р А Т И В Н Ы Й Р Е Г Л А М Е Н Т
«По предоставлению администрацией
МО «Сясьстройское городское поселение» муниципальной услуги
по приему в эксплуатацию после переустройства и (или)
перепланировки помещений в многоквартирном доме на территории
МО «Сясьстройское городское поселение»

1. Общие положения

1.1. Наименование муниципальной услуги: «Приём в эксплуатацию после переустройства и (или) перепланировки помещений в многоквартирном доме» (далее – муниципальная услуга).

1.2. Наименование органа местного самоуправления (далее - ОМСУ), предоставляющего муниципальную услугу, и его структурного подразделения, ответственного за предоставление муниципальной услуги.

1.2.1. Муниципальную услугу предоставляет администрация муниципального образования «Сясьстройское городское поселение» Волховского муниципального района Ленинградской области (далее - Администрация).

1.2.2. Структурным подразделением, ответственными за предоставление муниципальной услуги, является отдел жилищно-коммунального хозяйства Администрации муниципального образования «Сясьстройское городское поселение» Волховского муниципального района Ленинградской области (далее – Отдел).

Муниципальная услуга может быть предоставлена при обращении в многофункциональный центр предоставления государственных и муниципальных услуг (далее - МФЦ). Заявители представляют документы в МФЦ путем личной подачи документов.

Муниципальная услуга может быть предоставлена в электронном виде через функционал электронной приёмной на портале государственных и муниципальных услуг Ленинградской области (далее - ПГУ ЛО), либо через функционал электронной приёмной на ЕПГУ.

1.3. Информация о месте нахождения и графике работы Администрации, Отдела.

1.3.1. Информация о месте нахождения и графике работы администрации МО «Сясьстройское городское поселение»:

Место нахождения 187420, Ленинградская область, Волховский район,
гор. Сясьстрой, ул. Советская, д.15-а;

Справочные телефоны администрации: 8(81363)54126;

Факс:8(81363)541-26;

Адрес электронной почты Администрации: syas_adm@mail.ru

График работы администрации муниципального образования
«Сясьстройское городское поселение»:

Дни недели, время работы администрации МО	
Дни недели	Время
Понедельник Вторник Среда Четверг Пятница	с 08.00 до 17.00 часов перерыв с 13.00 до 14.00 часов

Часы приема корреспонденции:

Дни недели, время работы канцелярии администрации МО	
Дни недели	Время
Понедельник Вторник Среда Четверг Пятница	с 08.00 до 17.00 часов перерыв с 13.00 до 14.00 часов с 08.30 до 17.00 часов, перерыв с 13.00 до 13.30 часов

Продолжительность рабочего дня, непосредственно предшествующего нерабочему праздничному дню, уменьшается на один час».

1.3.2. Информация о месте нахождения и графике работы Отдела:

Место нахождения 187420, Ленинградская область, Волховский район,
гор. Сясьстрой, ул. Советская, д.15-а, 2 этаж, каб. № 9, № 10;

Справочные телефоны Отдела: 8(81363)5-23-77;

Адрес электронной почты Отдела: syas_adm@mail.ru

Дни недели, время работы Отдела администрации МО	
Дни недели	Время
Понедельник Вторник Среда Четверг Пятница	с 08.00 до 17.00 часов перерыв с 13.00 до 14.00 часов

1.4. Информация о местах нахождения и графике работы, справочных телефонах и адресах электронной почты МФЦ приведена в приложении № 2 к настоящему административному регламенту.

1.5. Справочные телефоны и адреса электронной почты (E-mail) МФЦ и его филиалов указаны в приложении № 2 к настоящему Административному регламенту.

1.6. Адрес портала государственных и муниципальных услуг (функций) Ленинградской области в сети Интернет: www.gu.lenobl.ru.

Адрес Единого портала государственных и муниципальных услуг (функций) в сети Интернет: <http://www.gosuslugi.ru>.

ПГУ ЛО и ЕПГУ в сети Интернет содержит информацию о предоставлении муниципальной услуги, а также об органах местного самоуправления, предоставляющих муниципальную услугу.

Адрес официального сайта администрации муниципального образования «Сясьстройское городское поселение» Волховского муниципального района Ленинградской области в сети Интернет: администрация-сясьстрой.рф.

1.7. Информирование о правилах предоставления Муниципальной услуги производится путем опубликования нормативных документов и настоящего Административного регламента в официальных средствах массовой информации, а также путем личного консультирования.

Информация по вопросам предоставления Муниципальной услуги, в том числе о ходе ее предоставления может быть получена:

а) устно - по адресу, указанному в пункте 1.3 настоящего Административного регламента в приемные дни по предварительной записи (запись осуществляется по справочному телефону, указанному в пункте 1.3 настоящего Административного регламента).

Приём заявителей в Отделе осуществляется:

- начальником Отдела (заведующим Отделом);
- специалистами Отдела.

Время консультирования при личном обращении не должно превышать 15 минут;

б) письменно - путем направления почтового отправления по адресу, указанному в пункте 1.3 настоящего Административного регламента;

в) по справочному телефону, указанному в пункте 1.3 настоящего Административного регламента;

При ответах на телефонные звонки специалист, должностное лицо Отдела, подробно в вежливой форме информируют заявителя. Ответ на телефонный звонок должен начинаться с информации о наименовании Отдела. Время консультирования по телефону не должно превышать 15 минут. В случае если специалист, должностное лицо Отдела не может самостоятельно ответить на поставленные вопросы, заявителю сообщается номер телефона, по которому можно получить необходимую информацию;

г) по электронной почте путем направления запроса по адресу электронной почты, указанному в пункте 1.3.2 настоящего административного регламента, в том числе с приложением необходимых документов, заверенных усиленной квалифицированной электронной подписью (ответ на запрос, направленный по электронной почте,

направляется в виде электронного документа на адрес электронной почты отправителя запроса);

д) на Портале государственных и муниципальных услуг (функций) Ленинградской области: <http://www.gu.lenobl.ru>;

е) на Едином портале государственных и муниципальных услуг (функций): www.gosuslugi.ru.

Информирование заявителей в электронной форме осуществляется путем размещения информации на ПГУ ЛО, либо на ЕПГУ.

Информирование заявителя о ходе и результате предоставления государственной услуги осуществляется в электронной форме через личный кабинет заявителя, расположенный на ПГУ ЛО.

1.8. Текстовая информация, указанная в пунктах 1.3 - 1.6 настоящего Административного регламента, размещается на стендах в помещениях администрации муниципального образования администрации муниципального образования «Сясьстройское городское поселение» Волховского муниципального района Ленинградской области, в помещениях филиалов МФЦ.

Копия Административного регламента размещается на официальном сайте администрации муниципального образования «Сясьстройское городское поселение» Волховского муниципального района Ленинградской области в сети Интернет по адресу: администрация-сясьстрой.рф и на портале государственных и муниципальных услуг Ленинградской области.

1.9. Заявителем муниципальной услуги является наниматель, либо собственник помещения в многоквартирном доме (физическое или юридическое лицо), имеющий намерение предъявить после переустройства и (или) перепланировки жилое помещение.

Представлять интересы от имени физических лиц по вопросу приема в эксплуатацию после переустройства и (или) перепланировки помещений в многоквартирном доме могут представители, действующие в силу полномочий, основанных на доверенности, договоре или в силу закона.

Представлять интересы от имени юридических лиц по вопросу приема в эксплуатацию после переустройства и (или) перепланировки помещений в многоквартирном доме могут:

- лица, действующие в соответствии с законом, иными нормативными правовыми актами и учредительными документами от имени юридического лица без доверенности;

- представители юридических лиц в силу полномочий, основанных на доверенности или договоре.

2. Стандарт предоставления муниципальной услуги

2.1. Наименование муниципальной услуги: «Приём в эксплуатацию после переустройства и (или) перепланировки помещений в многоквартирном доме».

2.2. Наименование органа местного самоуправления,

предоставляющего муниципальную услугу, и его структурного подразделения, ответственного за предоставление муниципальной услуги является Отдел.

2.3. Результатом предоставления муниципальной услуги является выдача акта приемочной комиссии о завершении переустройства и (или) перепланировки помещений в многоквартирном доме.

2.4. Срок предоставления муниципальной услуги составляет не более тридцати дней с даты поступления в Администрацию либо через МФЦ, либо через ПГУ ЛО, соответствующего заявления.

Срок выдачи документов, являющихся результатом предоставления муниципальной услуги, непосредственно заявителю определяется Администрацией в пределах срока предоставления муниципальной услуги, срок направления документов почтовым отправлением в случае неявки заявителя для личного получения документов - не более трех рабочих дней со дня истечения срока предоставления муниципальной услуги.

Срок выдачи непосредственно заявителю документов (отправки электронных документов), являющихся результатом предоставления муниципальной услуги, определяется Администрацией в пределах срока предоставления муниципальной услуги.

2.5. Правовые основания для предоставления муниципальной услуги:

- Конституция Российской Федерации от 12.12.1993 («Российская газета», № 237, 25.12.1993);
- Жилищный [кодекс](#) Российской Федерации от 29.12.2004 № 188-ФЗ;
- Федеральный закон от 06.10.2003 № 131-ФЗ «Об общих принципах организации местного самоуправления в Российской Федерации»;
- Федеральный закон от 02.05.2006 № 59-ФЗ «О порядке рассмотрения обращений граждан Российской Федерации»;
- Федеральный закон от 27.07.2010 № 210-ФЗ «Об организации предоставления государственных и муниципальных услуг» («Собрание законодательства РФ», 02.08.2010, № 31, ст. 4179);
- Федеральный закон от 06.04.2011 № 63-ФЗ «Об электронной подписи» («Собрание законодательства РФ», 2011, № 15, ст. 2036; № 27, ст. 3880);
- Федеральный закон от 27.07.2006 № 152-ФЗ «О персональных данных»;
- Распоряжение Правительства Российской Федерации от 17.12.2009 № 1993-р «Об утверждении сводного перечня первоочередных государственных и муниципальных услуг, предоставляемых в электронном виде» («Российская газета», № 247, 23.12.2009, «Собрание законодательства РФ», 28.12.2009, № 52 (2 ч.), ст. 6626.);
- Приказ Министерства связи и массовых коммуникаций Российской Федерации от 13.04.2012 № 107 «Об утверждении Положения о федеральной государственной информационной системе «Единая система идентификации и аутентификации в инфраструктуре, обеспечивающей информационно-технологическое взаимодействие информационных систем, используемых

для предоставления государственных и муниципальных услуг в электронной форме» («Российская газета», № 112, 18.05.2012).

2.6. Исчерпывающий перечень документов, необходимых в соответствии с законодательными или иными нормативными правовыми актами для предоставления муниципальной услуги, подлежащих представлению заявителем.

Для приема в эксплуатацию после переустройства и (или) перепланировки заявитель подает (направляет почтой) в Администрацию или представляет лично в МФЦ, либо через ПГУ ЛО следующие документы:

1) заявление о приемке в эксплуатацию после переустройства и (или) перепланировки помещений в многоквартирном доме (Приложение № 1);

2) документ, удостоверяющий личность заявителя: паспорт гражданина Российской Федерации или временное удостоверение личности гражданина Российской Федерации;

3) копии учредительных документов (в случае если копии не удостоверены нотариально, представляются оригиналы учредительных документов) (при обращении юридического лица);

4) документ, удостоверяющий право (полномочия) представителя физического или юридического лица, если с заявлением обращается представитель заявителя (в случае необходимости).

5) исполнительную документацию на производство строительно-монтажных работ по переустройству и (или) перепланировке переустраиваемого и (или) перепланируемого помещения в многоквартирном доме.

2.7. Исчерпывающий перечень документов, необходимых в соответствии с законодательными или иными нормативными правовыми актами для предоставления муниципальной услуги, находящихся в распоряжении государственных органов, органов местного самоуправления и подведомственных им организаций и подлежащих представлению в рамках межведомственного взаимодействия.

1) решение о согласовании переустройства и (или) перепланировки помещения в многоквартирном доме. Заявитель вправе представить документ, указанный в настоящем [пункте](#) административного Регламента, по собственной инициативе. Непредставление заявителем указанного документа не является основанием для отказа в предоставлении муниципальной услуги.

2.8. Основания для приостановления предоставления муниципальной услуги.

Основания для приостановления предоставления муниципальной услуги не предусмотрены.

2.9. Исчерпывающий перечень оснований для отказа в приеме документов, необходимых для предоставления муниципальной услуги.

В приеме документов, необходимых для предоставления муниципальной услуги, может быть отказано в следующих случаях:

1) в заявлении не указаны фамилия, имя, отчество (при наличии) гражданина, либо наименование юридического лица, обратившегося за предоставлением услуги;

2) текст в заявлении не поддается прочтению;

3) заявление подписано не уполномоченным лицом.

2.10. Исчерпывающий перечень оснований для отказа в предоставлении муниципальной услуги.

Основаниями для отказа в подтверждении завершения переустройства и (или) перепланировки помещения в многоквартирном доме являются:

1) представление документов в ненадлежащий орган;

2) нарушение при переустройстве и (или) перепланировке помещения в многоквартирном доме требований проектной документации;

3) необеспечение заявителем доступа членов Комиссии для осмотра Комиссией переустроенного и (или) перепланированного помещения в многоквартирном доме.

4) отсутствие документов, необходимых в соответствии с законодательными или иными нормативными правовыми актами для предоставления муниципальной услуги, находящихся в распоряжении государственных органов, органов местного самоуправления и подведомственных им организаций и подлежащих представлению в рамках межведомственного взаимодействия, в случае непредставления указанных документов заявителем по собственной инициативе.

2.11. Муниципальная услуга предоставляется Администрацией бесплатно.

2.12. Максимальный срок ожидания в очереди при подаче запроса о предоставлении муниципальной услуги и при получении результата предоставления муниципальной услуги составляет 15 минут.

2.13. Срок регистрации запроса заявителя о предоставлении муниципальной услуги.

2.13.1. Запрос Заявителя о предоставлении муниципальной услуги регистрируется в Администрации в срок не позднее 1 рабочего дня, следующего за днем поступления в Администрацию.

2.13.2. Регистрация запроса Заявителя о предоставлении муниципальной услуги, переданного на бумажном носителе из МФЦ в Администрацию, осуществляется в срок не позднее 1 рабочего дня, следующего за днем поступления в Администрацию.

2.13.2. Регистрация запроса Заявителя о предоставлении муниципальной услуги, направленного в форме электронного документа посредством Портала государственных и муниципальных услуг (функций) Ленинградской области, при наличии технической возможности, осуществляется в течение 1 рабочего дня с даты получения такого запроса.

2.14. Требования к помещениям, в которых предоставляется муниципальная услуга, к залу ожидания, местам для заполнения запросов о предоставлении муниципальной услуги, информационным стендам с

образцами их заполнения и перечнем документов, необходимых для предоставления муниципальной услуги.

2.14.1. Предоставление муниципальной услуги осуществляется в специально выделенных для этих целей помещениях Администрации или в МФЦ.

2.14.2. Наличие на территории, прилегающей к зданию, не менее 10 процентов мест (но не менее одного места) для парковки специальных автотранспортных средств инвалидов, которые не должны занимать иные транспортные средства. Инвалиды пользуются местами для парковки специальных транспортных средств бесплатно. На территории, прилегающей к зданию, в которых размещены МФЦ, располагается бесплатная парковка для автомобильного транспорта посетителей, в том числе предусматривающая места для специальных автотранспортных средств инвалидов.

2.14.3. Помещения размещаются преимущественно на нижних, предпочтительнее на первых этажах здания, с предоставлением доступа в помещение инвалидам.

2.14.4. Вход в здание (помещение) и выход из него оборудуются, информационными табличками (вывесками), содержащими информацию о режиме его работы.

2.14.5. Помещения оборудованы пандусами, позволяющими обеспечить беспрепятственный доступ инвалидов, санитарно-техническими комнатами (доступными для инвалидов).

2.14.6. При необходимости инвалиду предоставляется помощник из числа работников Администрации, МФЦ для преодоления барьеров, возникающих при предоставлении муниципальной услуги наравне с другими гражданами.

2.14.7. Вход в помещение и места ожидания оборудованы кнопками, а также содержат информацию о контактных номерах телефонов для вызова работника, ответственного за сопровождение инвалида.

2.14.8. Наличие визуальной, текстовой и мультимедийной информации о порядке предоставления муниципальных услуг, знаков, выполненных рельефно-точечным шрифтом Брайля.

2.14.9. Оборудование мест повышенного удобства с дополнительным местом для собаки – поводыря и устройств для передвижения инвалида (костылей, ходунков).

2.14.10. Характеристики помещений приема и выдачи документов в части объемно-планировочных и конструктивных решений, освещения, пожарной безопасности, инженерного оборудования должны соответствовать требованиям нормативных документов, действующих на территории Российской Федерации.

2.14.11. Помещения приема и выдачи документов должны предусматривать места для ожидания, информирования и приема заявителей.

2.14.12. Места ожидания и места для информирования оборудуются стульями, кресельными секциями, скамьями и столами (стойками) для

оформления документов с размещением на них бланков документов, необходимых для получения муниципальной услуги, канцелярскими принадлежностями, а также информационные стенды, содержащие актуальную и исчерпывающую информацию, необходимую для получения муниципальной услуги, и информацию о часах приема заявлений.

2.14.13. Места для проведения личного приема заявителей оборудуются столами, стульями, обеспечиваются канцелярскими принадлежностями для написания письменных обращений.

2.15. Показатели доступности и качества муниципальной услуги.

2.15.1. Показатели доступности муниципальной услуги (общие, применимые в отношении всех заявителей):

1) равные права и возможности при получении муниципальной услуги для заявителей;

2) транспортная доступность к месту предоставления муниципальной услуги;

3) режим работы Администрации, обеспечивающий возможность подачи заявителем запроса о предоставлении муниципальной услуги в течение рабочего времени;

4) возможность получения полной и достоверной информации о муниципальной услуге в Администрации, МФЦ, по телефону, на официальном сайте органа, предоставляющего услугу, посредством ПГУ ЛО;

5) обеспечение для заявителя возможности подать заявление о предоставлении муниципальной услуги посредством МФЦ, в форме электронного документа на ПГУ ЛО, а также получить результат;

6) обеспечение для заявителя возможности получения информации о ходе и результате предоставления муниципальной услуги с использованием ПГУ ЛО.

2.15.2. Показатели доступности муниципальной услуги (специальные, применимые в отношении инвалидов):

1) наличие на территории, прилегающей к зданию, в котором осуществляется предоставление муниципальной услуги, мест для парковки специальных автотранспортных средств инвалидов;

2) обеспечение беспрепятственного доступа инвалидов к помещениям, в которых предоставляется муниципальная услуга;

3) получение для инвалидов в доступной форме информации по вопросам предоставления муниципальной услуги, в том числе об оформлении необходимых для получения муниципальной услуги документов, о совершении им других необходимых для получения муниципальной услуги действий, сведений о ходе предоставления муниципальной услуги;

4) наличие возможности получения инвалидами помощи (при необходимости) от работников организации для преодоления барьеров, мешающих получению услуг наравне с другими лицами.

2.15.3. Показатели качества муниципальной услуги:

1) соблюдение срока предоставления муниципальной услуги;

- 2) соблюдение требований стандарта предоставления муниципальной услуги;
- 3) удовлетворенность заявителя профессионализмом должностных лиц Администрации, МФЦ при предоставлении услуги;
- 4) соблюдение времени ожидания в очереди при подаче запроса и получении результата;
- 5) осуществление не более одного взаимодействия заявителя с должностными лицами Администрации при получении муниципальной услуги;
- 6) отсутствие жалоб на действия или бездействия должностных лиц Администрации, поданных в установленном порядке.

2.16. Особенности предоставления муниципальной услуги в МФЦ.

Предоставление муниципальной услуги посредством МФЦ осуществляется в подразделениях государственного бюджетного учреждения Ленинградской области «Многофункциональный центр предоставления государственных и муниципальных услуг» (далее – ГБУ ЛО «МФЦ») при наличии вступившего в силу соглашения о взаимодействии между ГБУ ЛО «МФЦ» и Администрацией. Предоставление муниципальной услуги в иных МФЦ осуществляется при наличии вступившего в силу соглашения о взаимодействии между ГБУ ЛО «МФЦ» и иным МФЦ.

2.16.1. МФЦ осуществляет:

- взаимодействие с территориальными органами федеральных органов исполнительной власти, органами исполнительной власти Ленинградской области, органами местного самоуправления Ленинградской области и организациями, участвующими в предоставлении муниципальных услуг в рамках заключенных соглашений о взаимодействии;
- информирование граждан и организаций по вопросам предоставления муниципальных услуг;
- прием и выдачу документов, необходимых для предоставления муниципальных услуг либо являющихся результатом предоставления муниципальных услуг;
- обработку персональных данных, связанных с предоставлением муниципальных услуг.

2.16.2. В случае подачи документов в Администрацию посредством МФЦ специалист МФЦ, осуществляющий прием документов, представленных для получения Муниципальной услуги, выполняет следующие действия:

- а) определяет предмет обращения;
- б) проводит проверку полномочий лица, подающего документы;
- в) проводит проверку правильности заполнения запроса;
- г) осуществляет сканирование представленных документов, формирует электронное дело, все документы которого связываются единым уникальным идентификационным кодом, позволяющим установить принадлежность документов конкретному заявителю и виду обращения за Муниципальной услугой;

д) заверяет электронное дело своей электронной подписью (далее - ЭП);

е) направляет копии документов и реестр документов в Администрацию:

- в электронном виде (в составе пакетов электронных дел) в день обращения заявителя в МФЦ;

- на бумажных носителях (в случае необходимости обязательного предоставления оригиналов документов) - в течение 3 рабочих дней со дня обращения заявителя в МФЦ посредством курьерской связи, с составлением описи передаваемых документов, с указанием даты, количества листов, фамилии, должности и подписанные уполномоченным специалистом МФЦ.

По окончании приема документов специалист МФЦ выдает заявителю расписку в приеме документов.

2.16.3. При указании заявителем места получения ответа (результата предоставления Муниципальной услуги) посредством МФЦ должностное лицо Администрации, ответственное за выполнение административной процедуры, направляет необходимые документы (справки, письма, решения и другие документы) в МФЦ для их последующей передачи заявителю:

- в электронном виде в течение 1 рабочего (рабочих) дня (дней) со дня принятия решения о предоставлении (отказе в предоставлении) заявителю услуги;

- на бумажном носителе - в срок не более 3 дней со дня принятия решения о предоставлении (отказе в предоставлении) заявителю услуги.

Указанные в настоящем пункте документы направляются в МФЦ не позднее двух рабочих дней до окончания срока предоставления Муниципальной услуги.

Специалист МФЦ, ответственный за выдачу документов, полученных от Администрации по результатам рассмотрения представленных заявителем документов, в день их получения от Администрации сообщает заявителю о принятом решении по телефону (с записью даты и времени телефонного звонка), а также о возможности получения документов в МФЦ.

2.17. Особенности предоставления муниципальной услуги в электронном виде, в том числе предоставления возможности подачи электронных документов на ПГУ ЛО

Предоставление муниципальной услуги в электронном виде осуществляется при технической реализации услуги на ПГУ ЛО.

Деятельность ПГУ ЛО по организации предоставления муниципальной услуги осуществляется в соответствии с Федеральным законом от 27.07.2010 № 210-ФЗ «Об организации предоставления государственных и муниципальных услуг», Федеральным законом от 27.07.2006 № 149-ФЗ «Об информации, информационных технологиях и о защите информации», постановлением Правительства Российской Федерации от 25.06.2012 № 634 «О видах электронной подписи, использование которых допускается при обращении за получением государственных и муниципальных услуг».

2.17.1. Для получения муниципальной услуги через ПГУ ЛО заявителю

необходимо предварительно пройти процесс регистрации в Единой системе идентификации и аутентификации (далее - ЕСИА).

2.17.2. Муниципальная услуга может быть получена через ПГУ ЛО следующими способами:

- с обязательной личной явкой на прием в Администрацию;
- без личной явки на прием в Администрацию.

2.17.3. Для получения муниципальной услуги без личной явки на приём в Администрацию заявителю необходимо предварительно оформить усиленную квалифицированную электронную подпись (далее - ЭП) для заверения заявления и документов, поданных в электронном виде на ПГУ ЛО.

2.17.4. Для подачи заявления через ПГУ ЛО заявитель должен выполнить следующие действия:

пройти идентификацию и аутентификацию в ЕСИА;
в личном кабинете на ПГУ ЛО заполнить в электронном виде заявление на оказание услуги;

в случае, если заявитель выбрал способ оказания услуги с личной явкой на прием в Администрацию - приложить к заявлению электронные документы;

в случае, если заявитель выбрал способ оказания услуги без личной явки на прием в Администрацию:

- приложить к заявлению электронные документы, заверенные усиленной квалифицированной электронной подписью;

- приложить к заявлению электронный документ, заверенный усиленной квалифицированной электронной подписью нотариуса (в случае, если требуется представление документов, заверенных нотариально);

- заверить заявление усиленной квалифицированной электронной подписью, если иное не установлено действующим законодательством.

направить пакет электронных документов в Администрацию посредством функционала ПГУ ЛО.

2.17.5. В результате направления пакета электронных документов посредством ПГУ ЛО в соответствии с требованиями пункта 4 или 5 автоматизированной информационной системой межведомственного электронного взаимодействия Ленинградской области (далее - АИС «Межвед ЛО») производится автоматическая регистрация поступившего пакета электронных документов и присвоение пакету уникального номера дела. Номер дела доступен заявителю в личном кабинете ПГУ ЛО

2.17.6. При предоставлении муниципальной услуги через ПГУ ЛО, в случае если направленные заявителем (уполномоченным лицом) электронное заявление и электронные документы заверены усиленной квалифицированной электронной подписью, должностное лицо Администрации выполняет следующие действия:

формирует пакет документов, поступивший через ПГУ ЛО, и передает должностному лицу Администрации, наделенному в соответствии с должностным регламентом функциями по выполнению административной

процедуры по приему заявлений и проверке документов, представленных для рассмотрения;

после рассмотрения документов и принятия решения о предоставлении муниципальной услуги (отказе в предоставлении) заполняет предусмотренные в АИС «Межвед ЛО» формы о принятом решении и переводит дело в архив АИС «Межвед ЛО»;

уведомляет заявителя о принятом решении с помощью указанных в заявлении средств связи, затем направляет документ способом, указанным в заявлении: почтой, либо выдает его при личном обращении заявителя, либо направляет

электронный документ, подписанный усиленной квалифицированной электронной подписью должностного лица, принявшего решение, в Личный кабинет заявителя.

2.17.7. При предоставлении муниципальной услуги через ПГУ ЛО, в случае если направленные заявителем (уполномоченным лицом) электронное заявление и электронные документы не заверены усиленной квалифицированной электронной подписью, должностное лицо Администрации выполняет следующие действия:

формирует пакет документов, поступивший через ПГУ ЛО, и передает должностному лицу Администрации, наделенному в соответствии с должностным регламентом функциями по выполнению административной процедуры по приему заявлений и проверке документов, представленных для рассмотрения;

формирует через АИС «Межвед ЛО» приглашение на прием, которое должно содержать следующую информацию: адрес Администрации, в которую необходимо обратиться заявителю, дату и время приема, номер очереди, идентификационный номер приглашения и перечень документов, которые необходимо представить на приеме. В АИС «Межвед ЛО» дело переводит в статус «Заявитель приглашен на прием».

В случае неявки заявителя на прием в назначенное время заявление и документы хранятся в АИС «Межвед ЛО» в течение 30 календарных дней, затем должностное лицо Администрации, наделенное, в соответствии с должностным регламентом, функциями по приему заявлений и документов через ПГУ ЛО переводит документы в архив АИС «Межвед ЛО».

Заявитель должен явиться на прием в указанное время. В случае, если заявитель явился позже, он обслуживается в порядке живой очереди. В любом из случаев должностное лицо Администрации ведущее прием, отмечает факт явки заявителя в АИС «Межвед ЛО», дело переводит в статус «Прием заявителя окончен».

После рассмотрения документов и принятия решения о предоставлении (отказе в предоставлении) муниципальной услуги заполняет предусмотренные в АИС «Межвед ЛО» формы о принятом решении и переводит дело в архив АИС «Межвед ЛО».

Должностное лицо Администрации уведомляет заявителя о принятом решении с помощью указанных в заявлении средств связи, затем направляет

документ способом, указанным в заявлении: в письменном виде

почтой, либо выдает его при личном обращении заявителя, либо направляет электронный документ, подписанный усиленной квалифицированной электронной подписью должностного лица, принявшего решение, в личный кабинет ПГУ.

2.17.8. В случае поступления всех документов, указанных в пункте 2.6. настоящего административного регламента, и отвечающих требованиям, в форме электронных документов (электронных образов документов), удостоверенных усиленной квалифицированной электронной подписью, днем обращения за предоставлением муниципальной услуги считается дата регистрации приема документов на ПГУ ЛО.

В случае, если направленные заявителем (уполномоченным лицом) электронное заявление и документы не заверены усиленной квалифицированной электронной подписью, днем обращения за предоставлением муниципальной услуги считается дата личной явки заявителя в Администрацию с предоставлением документов, указанных в пункте 2.6. настоящего административного регламента, и отсутствия оснований, указанных в пункте 2.10. настоящего Административного регламента.

2.17.9. Администрация при поступлении документов от заявителя посредством ПГУ по требованию заявителя направляет результат предоставления услуги в форме электронного документа, подписанного усиленной квалифицированной электронной подписью должностного лица, принявшего решение (в этом случае заявитель при подаче запроса на предоставление услуги отмечает в соответствующем поле такую необходимость).

3. Перечень услуг, которые являются необходимыми и обязательными для предоставления муниципальной услуги

3.1. Получение услуг, которые, которые являются необходимыми и обязательными для предоставления муниципальной услуги, не требуется.

4. Состав, последовательность и сроки выполнения административных процедур, требования к порядку их выполнения

4.1. Предоставление муниципальной услуги регламентирует порядок завершения переустройства и (или) перепланировки помещения в многоквартирном доме и включает в себя следующие административные процедуры:

- прием заявления об оказании муниципальной услуги;
- рассмотрение заявления об оказании муниципальной услуги и приложенных к нему документов;
- назначение даты и времени осмотра Комиссией переустроенного и (или) перепланированного помещения в многоквартирном доме;

- осмотр Комиссией переустроенного и (или) перепланированного помещения в многоквартирном доме;

- принятие Комиссией решения и оформление соответствующего акта приемочной комиссии о завершении переустройства и (или) перепланировки помещения в многоквартирном доме либо оформление отказа в подтверждении завершения переустройства и (или) перепланировки помещения в многоквартирном доме (приложение № 3 к настоящему Административному регламенту).

Состав Комиссии формируется органом, осуществляющим предоставление муниципальной услуги.

Последовательность административных действий (процедур) по предоставлению муниципальной услуги отражена в блок – схеме, представленной в Приложении № 4 к настоящему Административному регламенту.

Органу местного самоуправления, предоставляющему муниципальную услугу и его должностным лицам запрещено требовать от заявителя при осуществлении административных процедур:

- представления документов, информации или осуществления действий, представление или осуществление которых не предусмотрено нормативными правовыми актами, регулирующими отношения, возникающие в связи с предоставлением муниципальной услуги;

- представления документов и информации, которые находятся в распоряжении государственных органов, органов местного самоуправления и подведомственных им организаций в соответствии с нормативными правовыми актами (за исключением документов, подтверждающих оплату государственной пошлины, документов, включенных в перечень, определенный частью 6 статьи 7 Федерального закона № 210-ФЗ, а также документов, выдаваемых в результате оказания услуг, являющихся необходимыми и обязательными для предоставления муниципальной услуги);

- осуществления действий, в том числе согласований, необходимых для получения муниципальной услуги и связанных с обращением в иные государственные органы, органы местного самоуправления, организации (за исключением получения услуг, являющихся необходимыми и обязательными для предоставления муниципальной услуги, включенных в перечни, предусмотренные частью 1 статьи 9 Федерального закона № 210-ФЗ, а также документов и информации, предоставляемых в результате оказания таких услуг).

4.2. Основанием для начала предоставления муниципальной услуги является поступление в Администрацию непосредственно, либо через МФЦ, либо через ПГУ ЛО заявления о приемке в эксплуатацию после переустройства и (или) перепланировки помещения в многоквартирном доме и документов, перечисленных в пункте 2.6. (Приложение № 1).

4.3. Заявление о приеме в эксплуатацию после переустройства и (или) перепланировки помещения в многоквартирном доме принимается

специалистом Администрации, в тот же день регистрируется и передается главе Администрации, который не позднее следующего дня после получения передает пакет документов в отдел жилищно-коммунального хозяйства Администрации. Начальник отдела жилищно-коммунального хозяйства Администрации в течение пяти дней с момента поступления пакета документов направляет его на рассмотрение в комиссию по рассмотрению вопросов переустройства и (или) перепланировки помещений в многоквартирном доме на территории МО «Сясьстройское городское поселение» (далее – Комиссия).

4.4. Комиссия в тридцатидневный срок со дня получения заявления о приемке в эксплуатацию после переустройства и (или) перепланировки помещения в многоквартирном доме:

1) согласовывает с заявителем время и дату осмотра помещения в многоквартирном доме после завершённых работ по переустройству и (или) перепланировке. Согласование с заявителем времени и даты осмотра может производиться в письменной форме, по телефону или электронной почте;

2) в назначенный срок проводит осмотр переустроенного и (или) перепланированного помещения в многоквартирном доме;

3) даёт оценку соответствия либо несоответствия переустройства и (или) перепланировки помещения в многоквартирном доме проектной документации и требованиям законодательства;

4) составляет два экземпляра акта приемочной комиссии о завершении переустройства и (или) перепланировки помещения в многоквартирном доме, подписывает и передает его начальнику отдела жилищно-коммунального хозяйства Администрации;

5) готовит письменный отказ в подтверждении завершения переустройства и (или) перепланировки помещения в многоквартирном доме (при условиях, содержащихся в пункте 2.10 настоящего административного регламента) и передает его начальнику отдела жилищно-коммунального хозяйства Администрации.

4.5. Акт приемочной комиссии о завершении переустройства и (или) перепланировки помещения в многоквартирном доме, или отказ в подтверждении завершения переустройства и (или) перепланировки помещения в многоквартирном доме направляются почтой или выдаются под роспись заявителю в случае явки заявителя для личного получения документов в Администрацию или в МФЦ.

Акт приемочной комиссии, подтверждающий завершение переустройства и (или) перепланировки, должен быть направлен органом, осуществляющим перевод помещений, в орган или организацию, осуществляющие государственный учет объектов недвижимого имущества в соответствии с Федеральным законом от 24 июля 2007 г. № 221-ФЗ «О государственном кадастре недвижимости».

5. Формы контроля за исполнением административного регламента.

5.1. Порядок осуществления текущего контроля за соблюдением и исполнением ответственными должностными лицами положений Административного регламента и иных нормативных правовых актов, устанавливающих требования к предоставлению муниципальной услуги, а также принятием решений ответственными лицами.

Контроль за предоставлением муниципальной услуги осуществляет начальник отдела жилищно-коммунального хозяйства Администрации. Контроль осуществляется путем проведения проверок полноты и качества предоставления муниципальной услуги, соблюдения работниками и Комиссией административных процедур и правовых актов Российской Федерации и Ленинградской области, регулирующих вопросы перепланировки и (или) переустройства помещения в многоквартирном доме.

Текущий контроль за соблюдением и исполнением положений регламента и иных нормативных правовых актов, устанавливающих требования к предоставлению муниципальной услуги, осуществляется должностными лицами, ответственными за организацию работы по предоставлению муниципальной услуги.

Текущий контроль осуществляется путем проведения ответственными должностными лицами структурных подразделений Администрации, ответственных за организацию работы по предоставлению муниципальной услуги, проверок соблюдения и исполнения положений регламента и иных нормативных правовых актов, устанавливающих требования к предоставлению муниципальной услуги.

Контроль за полнотой и качеством предоставления муниципальной услуги осуществляется в формах:

- 1) проведения проверок;
- 2) рассмотрения жалоб на действия (бездействие) должностных лиц Администрации, ответственных за предоставление муниципальной услуги.

5.2. Порядок и периодичность осуществления плановых и внеплановых проверок полноты и качества предоставления муниципальной услуги.

В целях осуществления контроля за полнотой и качеством предоставления муниципальной услуги проводятся плановые и внеплановые проверки.

Плановые проверки предоставления муниципальной услуги проводятся не более одного раза в три года в соответствии с планом проведения проверок, утвержденным контролирующим органом.

При проверке могут рассматриваться все вопросы, связанные с предоставлением муниципальной услуги (комплексные проверки), или отдельный вопрос, связанный с предоставлением муниципальной услуги (тематические проверки). Проверка также может проводиться по конкретной жалобе заявителя.

Внеплановые проверки предоставления муниципальной услуги проводятся по обращениям физических и юридических лиц, обращениям органов государственной власти, органов местного самоуправления, их должностных лиц, а также в целях проверки устранения нарушений,

выявленных в ходе проведенной проверки, вне утвержденного плана проведения проверок. Указанные обращения подлежат регистрации в день их поступления в системе делопроизводства контролирующего органа. По результатам рассмотрения обращений дается письменный ответ.

О проведении проверки издается правовой акт руководителя контролирующего органа о проведении проверки исполнения административных регламентов по предоставлению муниципальных услуг.

По результатам проведения проверки составляется акт, в котором должны быть указаны документально подтвержденные факты нарушений, выявленные в ходе проверки, или отсутствие таковых, а также выводы, содержащие оценку полноты и качества предоставления муниципальной услуги и предложения по устранению выявленных при проверке нарушений. При проведении внеплановой проверки в акте отражаются результаты проверки фактов, изложенных в обращении, а также выводы и предложения по устранению выявленных при проверке нарушений.

5.3. Ответственность должностных лиц за решения и действия (бездействие), принимаемые (осуществляемые) в ходе предоставления муниципальной услуги.

Специалисты, уполномоченные на выполнение административных действий, предусмотренных настоящим Административным регламентом, несут персональную ответственность за соблюдением требований действующих нормативных правовых актов, в том числе за соблюдением сроков выполнения административных действий, полноту их совершения, соблюдение принципов поведения с заявителями, сохранность документов.

Глава Администрации несет персональную ответственность за обеспечение предоставления муниципальной услуги.

Работники Администрации при предоставлении муниципальной услуги несут персональную ответственность:

- за неисполнение или ненадлежащее исполнение административных процедур при предоставлении муниципальной услуги;
- за действия (бездействие), влекущие нарушение прав и законных интересов физических или юридических лиц, индивидуальных предпринимателей.

Должностные лица, виновные в неисполнении или ненадлежащем исполнении требований настоящего Административного регламента, привлекаются к ответственности в порядке, установленном действующим законодательством РФ.

Контроль соблюдения специалистами МФЦ последовательности действий, определённых административными процедурами, осуществляется директором МФЦ.

Контроль соблюдения требований настоящего Административного регламента в части, касающейся участия МФЦ в предоставлении муниципальной услуги, осуществляется Комитетом экономического развития и инвестиционной деятельности Ленинградской области.

6. Досудебный (внесудебный) порядок обжалования решений и действий (бездействия) органа (организации), предоставляющего муниципальную услугу, а также должностных лиц, муниципальных служащих

6.1. Заявители либо их представители имеют право на обжалование действий (бездействия) должностных лиц, предоставляющих муниципальную услугу, а также принимаемых ими решений в ходе предоставления муниципальной услуги в досудебном (внесудебном) и судебном порядке.

6.2. Предметом досудебного (внесудебного) обжалования является решение, действие (бездействие) Администрации, должностного лица, муниципальных служащих, ответственных за предоставление муниципальной услуги, заявитель может обратиться с жалобой в том числе:

1) нарушение срока регистрации запроса о предоставлении государственной или муниципальной услуги, запроса, указанного в статье 15.1 настоящего Федерального закона;

2) нарушение срока предоставления государственной или муниципальной услуги. В указанном случае досудебное (внесудебное) обжалование заявителем решений и действий (бездействия) многофункционального центра, работника многофункционального центра возможно в случае, если на многофункциональный центр, решения и действия (бездействие) которого обжалуются, возложена функция по предоставлению соответствующих государственных или муниципальных услуг в полном объеме в порядке, определенном частью 1.3 статьи 16 настоящего Федерального закона;

3) требование у заявителя документов, не предусмотренных нормативными правовыми актами Российской Федерации, нормативными правовыми актами субъектов Российской Федерации, муниципальными правовыми актами для предоставления государственной или муниципальной услуги;

4) отказ в приеме документов, предоставление которых предусмотрено нормативными правовыми актами Российской Федерации, нормативными правовыми актами субъектов Российской Федерации, муниципальными правовыми актами для предоставления государственной или муниципальной услуги, у заявителя;

5) отказ в предоставлении государственной или муниципальной услуги, если основания отказа не предусмотрены федеральными законами и принятыми в соответствии с ними иными нормативными правовыми актами Российской Федерации, законами и иными нормативными правовыми актами субъектов Российской Федерации, муниципальными правовыми актами. В указанном случае досудебное (внесудебное) обжалование заявителем решений и действий (бездействия) многофункционального центра, работника многофункционального центра возможно в случае, если на многофункциональный центр, решения и действия (бездействие) которого обжалуются, возложена функция по предоставлению соответствующих государственных или

муниципальных услуг в полном объеме в порядке, определенном частью 1.3 статьи 16 настоящего Федерального закона;

6) затребование с заявителя при предоставлении государственной или муниципальной услуги платы, не предусмотренной нормативными правовыми актами Российской Федерации, нормативными правовыми актами субъектов Российской Федерации, муниципальными правовыми актами;

7) отказ органа, предоставляющего государственную услугу, органа, предоставляющего муниципальную услугу, должностного лица органа, предоставляющего государственную услугу, или органа, предоставляющего муниципальную услугу, многофункционального центра, работника многофункционального центра, организаций, предусмотренных частью 1.1 статьи 16 настоящего Федерального закона, или их работников в исправлении допущенных ими опечаток и ошибок в выданных в результате предоставления государственной или муниципальной услуги документах либо нарушение установленного срока таких исправлений. В указанном случае досудебное (внесудебное) обжалование заявителем решений и действий (бездействия) многофункционального центра, работника многофункционального центра возможно в случае, если на многофункциональный центр, решения и действия (бездействие) которого обжалуются, возложена функция по предоставлению соответствующих государственных или муниципальных услуг в полном объеме в порядке, определенном частью 1.3 статьи 16 настоящего Федерального закона;

8) нарушение срока или порядка выдачи документов по результатам предоставления государственной или муниципальной услуги

9) приостановление предоставления государственной или муниципальной услуги, если основания приостановления не предусмотрены федеральными законами и принятыми в соответствии с ними иными нормативными правовыми актами Российской Федерации, законами и иными нормативными правовыми актами субъектов Российской Федерации, муниципальными правовыми актами. В указанном случае досудебное (внесудебное) обжалование заявителем решений и действий (бездействия) многофункционального центра, работника многофункционального центра возможно в случае, если на многофункциональный центр, решения и действия (бездействие) которого обжалуются, возложена функция по предоставлению соответствующих государственных или муниципальных услуг в полном объеме в порядке, определенном частью 1.3 статьи 16 настоящего Федерального закона.

10) требование у заявителя при предоставлении государственной или муниципальной услуги документов или информации, отсутствие и (или) недостоверность которых не указывались при первоначальном отказе в приеме документов, необходимых для предоставления государственной или муниципальной услуги, либо в предоставлении государственной или муниципальной услуги, за исключением случаев, предусмотренных пунктом 4 части 1 статьи 7 настоящего Федерального закона. В указанном случае досудебное (внесудебное) обжалование заявителем решений и действий (бездействия) многофункционального центра, работника многофункционального центра

возможно в случае, если на многофункциональный центр, решения и действия (бездействие) которого обжалуются, возложена функция по предоставлению соответствующих государственных или муниципальных услуг в полном объеме в порядке, определенном частью 1.3 статьи 16 настоящего Федерального закона.

6.3. Жалоба подается в письменной форме на бумажном носителе, в электронной форме в орган, предоставляющий муниципальную услугу. Жалобы на решения, принятые руководителем органа, предоставляющего муниципальную услугу, подаются в вышестоящий орган (при его наличии), либо в случае его отсутствия рассматриваются непосредственно руководителем органа, предоставляющего муниципальную услугу.

Жалоба должна содержать:

1) наименование органа, предоставляющего государственную услугу, органа, предоставляющего муниципальную услугу, должностного лица органа, предоставляющего государственную услугу, или органа, предоставляющего муниципальную услугу, либо государственного или муниципального служащего, многофункционального центра, его руководителя и (или) работника, организаций, предусмотренных частью 1.1 статьи 16 настоящего Федерального закона, их руководителей и (или) работников, решения и действия (бездействие) которых обжалуются;

2) фамилию, имя, отчество (последнее - при наличии), сведения о месте жительства заявителя - физического лица либо наименование, сведения о месте нахождения заявителя - юридического лица, а также номер (номера) контактного телефона, адрес (адреса) электронной почты (при наличии) и почтовый адрес, по которым должен быть направлен ответ заявителю;

3) сведения об обжалуемых решениях и действиях (бездействии) органа, предоставляющего государственную услугу, органа, предоставляющего муниципальную услугу, должностного лица органа, предоставляющего государственную услугу, или органа, предоставляющего муниципальную услугу, либо государственного или муниципального служащего, многофункционального центра, работника многофункционального центра, организаций, предусмотренных частью 1.1 статьи 16 настоящего Федерального закона, их работников;

4) доводы, на основании которых заявитель не согласен с решением и действием (бездействием) органа, предоставляющего государственную услугу, органа, предоставляющего муниципальную услугу, должностного лица органа, предоставляющего государственную услугу, или органа, предоставляющего муниципальную услугу, либо государственного или муниципального служащего, многофункционального центра, работника многофункционального центра, организаций, предусмотренных частью 1.1 статьи 16 настоящего Федерального закона, их работников. Заявителем могут быть представлены документы (при наличии), подтверждающие доводы заявителя, либо их копии.

Жалоба может быть направлена по почте, с использованием информационно-телекоммуникационной сети «Интернет», официального сайта орга-

на, предоставляющего муниципальную услугу, единого портала государственных и муниципальных услуг, либо регионального портала государственных и муниципальных услуг, а также может быть принята при личном приеме заявителя.

Жалоба может быть подана заявителем через МФЦ. При поступлении жалобы МФЦ обеспечивает ее передачу в уполномоченный орган в порядке и сроки, которые установлены соглашением о взаимодействии, но не позднее следующего рабочего дня со дня поступления жалобы.

6.4. Основанием для начала процедуры досудебного (внесудебного) обжалования является подача заявителем, либо его представителем жалобы, соответствующей требованиям части 5 статьи 11.2 Федерального закона № 210-ФЗ.

При необходимости в подтверждение своих доводов заявитель, либо его представитель, прилагает к жалобе необходимые документы и материалы, подтверждающие обоснованность жалобы, либо их копии.

В письменной жалобе в обязательном порядке указывается:

- наименование органа, в который направляется письменная жалоба, либо фамилия, имя, отчество соответствующего должностного лица, либо должность соответствующего лица;

- фамилия, имя, отчество (последнее - при наличии) заявителя, либо его представителя, полное наименование юридического лица;

- почтовый адрес, по которому должен быть направлен ответ заявителю, либо его представителю;

- суть жалобы;

- подпись заявителя, либо его представителя и дата.

6.5. Заявитель имеет право на получение информации и документов, необходимых для составления и обоснования жалобы в случаях, установленных статьей 11.1 Федерального закона № 210-ФЗ, при условии, что это не затрагивает права, свободы и законные интересы других лиц, и если указанные информация и документы не содержат сведения, составляющих государственную или иную охраняемую тайну.

6.6. Жалоба, поступившая в орган, предоставляющий муниципальную услугу, подлежит рассмотрению должностным лицом, наделенным полномочиями по рассмотрению жалоб, в течение пятнадцати рабочих дней со дня ее регистрации, а в случае обжалования отказа органа, предоставляющего муниципальную услугу, должностного лица органа, предоставляющего муниципальную услугу, в приеме документов у заявителя, либо в исправлении допущенных опечаток и ошибок или в случае обжалования нарушения установленного срока таких исправлений - в течение пяти рабочих дней со дня ее регистрации.

6.7. Основания для приостановления рассмотрения жалобы не предусмотрены. Ответ на жалобу не дается в случаях, предусмотренных Федеральным законом от 02.05.2006 № 59-ФЗ «О порядке рассмотрения обращений граждан Российской Федерации».

6.8. По результатам рассмотрения жалобы орган, предоставляющий муниципальную услугу, принимает одно из следующих решений:

1) удовлетворяет жалобу, в том числе в форме отмены принятого решения, исправления допущенных органом, предоставляющим муниципальную услугу, опечаток и ошибок в выданных в результате предоставления муниципальной услуги документах, возврата заявителю денежных средств, взимание которых не предусмотрено нормативными правовыми актами Российской Федерации, нормативными правовыми актами субъектов Российской Федерации, муниципальными правовыми актами, а также в иных формах;

2) отказывает в удовлетворении жалобы.

Не позднее дня, следующего за днем принятия решения по результатам рассмотрения жалобы, заявителю в письменной форме и, по желанию заявителя, в электронной форме направляется мотивированный ответ о результатах рассмотрения жалобы.

6.9. В случае установления в ходе или по результатам рассмотрения жалобы признаков состава административного правонарушения или преступления должностное лицо, наделенное полномочиями по рассмотрению жалоб, незамедлительно направляет имеющиеся материалы в органы прокуратуры.

Приложение № 1
к Административному регламенту
предоставления администрацией
МО «Сясьстройское городское поселение»
муниципальной услуги
по приему в эксплуатацию после
переустройства и (или) перепланировки
жилого помещения

В Администрацию

**Заявление
о приеме в эксплуатацию
после переустройства и (или) перепланировки жилого (нежилого) помещения**

от _____

(указывается наниматель, либо арендатор, либо собственник жилого помещения, либо собственники жилого помещения, находящегося в общей собственности двух и более лиц, в случае, если ни один из собственников либо иных лиц не уполномочен в установленном порядке представлять их интересы) ¹

Место нахождения жилого помещения:

_____ (указывается полный адрес: субъект Российской Федерации,

_____ муниципальное образование, поселение, улица, дом, корпус, строение,

_____ квартира (комната), подъезд, этаж)

Собственник(и) жилого помещения: _____

Прошу принять в эксплуатацию после _____

(переустройства, перепланировки, переустройства и перепланировки – нужно указать)
жилого помещения, занимаемого на основании _____

_____ (права собственности, договора найма, договора аренды – нужно указать)

Ремонтные работы производились на основании:

1. Решения «О согласовании переустройства и (или) перепланировки жилого помещения» от _____ № _____.

2. Представленного проекта (проектной документации), выполненной _____

_____ (указывается наименование проектной организации, номер лицензии на производство данного вида работ)

¹ Для физических лиц указываются: фамилия, имя, отчество, реквизиты документа, удостоверяющего личность (серия, номер, кем и когда выдан), место жительства, номер телефона; для представителя физического лица указываются: фамилия, имя, отчество представителя, реквизиты доверенности, которая прилагается к заявлению.

Для юридических лиц указываются: наименование, организационно-правовая форма, адрес места нахождения, номер телефона, фамилия, имя, отчество лица, уполномоченного представлять интересы юридического лица, с указанием реквизитов документа, удостоверяющего эти правомочия и прилагаемого к заявлению.

Дополнительно может указываться адрес электронной почты

3. Перепланировка и (или) переустройство осуществлялись _____

(указывается наименование подрядной организации, номер лицензии на производство данного вида работ)

4. Предъявленное к приему в эксплуатацию завершенное переустройством и (или) перепланировкой жилое помещение имеет следующие показатели: _____

(указываются параметры жилого помещения, выявленные по данным инвентаризации после переустройства и (или) перепланировки жилого помещения)

Установленное в помещении оборудование соответствует проекту (проектной документации) и имеет соответствующие сертификаты качества.

К заявлению прилагаются следующие документы:

№ п/п	Наименование документа	Количество листов *

Подпись лица, подавшего заявление:

« ____ » _____ 20 ____ г.

(дата)

(подпись заявителя)

(расшифровка
подписи заявителя)

Результат рассмотрения заявления прошу:

- Выдать на руки в Администрации
- Выдать на руки в МФЦ
- Направить по почте
- Направить в электронной форме в личный кабинет на ПГУ

(дата)

(подпись)

*

данный столбец не заполняется, в случае подачи заявления в электронном виде через ПГУ ЛО

Приложение № 2
к Административному регламенту
предоставления администрацией
МО «Сясьстройское городское поселение»
муниципальной услуги
по приему в эксплуатацию после
переустройства и (или) перепланировки
жилого помещения

Информация о местах нахождения,
справочных телефонах и адресах электронной почты МФЦ

Телефон единой справочной службы ГБУ ЛО «МФЦ»: 8 (800) 301-47-47
(на территории России звонок бесплатный), адрес электронной почты: info@mfc47.ru.
В режиме работы возможны изменения. Актуальную информацию о местах нахождения,
справочных телефонах и режимах работы филиалов МФЦ можно получить на сайте
МФЦ Ленинградской области www.mfc47.ru

№ п/п	Наименование МФЦ	Почтовый адрес	График работы	Телефон
Предоставление услуг в Бокситогорском районе Ленинградской области				
1	Филиал ГБУ ЛО «МФЦ» «Тихвинский» - отдел «Бокситогорск»	187650, Россия, Ленинградская область, Бокситогорский район, г. Бокситогорск, ул. Заводская, д. 8	Понедельник - пятница с 9.00 до 18.00. Суббота – с 09.00 до 14.00. Воскресенье - выходной	8 (800) 301-47-47
	Филиал ГБУ ЛО «МФЦ» «Тихвинский» - отдел «Пикалево»	187602, Россия, Ленинградская область, Бокситогорский район, г. Пикалево, ул. Заводская, д. 11	Понедельник - пятница с 9.00 до 18.00. Суббота – с 09.00 до 14.00. Воскресенье - выходной	8 (800) 301-47-47
Предоставление услуг в Волосовском районе Ленинградской области				
2	Филиал ГБУ ЛО «МФЦ» «Волосовский»	188410, Россия, Ленинградская обл., Волосовский район, г. Волосово, усадьба СХТ, д.1 лит. А	С 9.00 до 21.00 ежедневно, без перерыва	8 (800) 301-47-47
Предоставление услуг в Волховском районе Ленинградской области				
3	Филиал ГБУ ЛО «МФЦ» «Волховский»	187403, Ленинградская область, г. Волхов, ул. Авиационная, д. 27	ежедневно: с 09:00 до 21:00	8 (800) 301-47-47
	<u>Филиал ГБУ ЛО «МФЦ» «Волховский» УРМ «Иссадское»</u>	Ленинградская обл., Волховский р-н, п. Иссад, ул. Лесная, д. 1	Понедельник - пятница с 8.00 до 17.00, суббота, воскресенье - выходной	8 (800) 301-47-47
	<u>Филиал ГБУ ЛО «МФЦ» «Волховский» УРМ «Колчаново»</u>	Ленинградская обл., Волховский р-н, Колчановское с.п., п. Колчаново, мкр. Алексино, д. 15	Понедельник - пятница с 8.00 до 17.00, суббота, воскресенье - выходной	8 (800) 301-47-47
	<u>Филиал ГБУ ЛО «МФЦ» «Волховский» УРМ «Потанино»</u>	Ленинградская обл., Волховский р-н, Потанинское с.п., п. Потанино, д. 13	Понедельник - пятница с 8.00 до 17.00, суббота, воскресенье - выходной	8 (800) 301-47-47
	<u>Филиал ГБУ ЛО «МФЦ» «Волховский» УРМ «Потанино»</u>	Ленинградская обл., Волховский р-н, Потанинское с.п., п. Потанино, д. 13	Понедельник - пятница с 8.00 до 17.00, суббота, воскресенье - выходной	8 (800) 301-47-47

	<u>Филиал ГБУ ЛО «МФЦ» «Волховский»</u> <u>УРМ «Пашское»</u>	Ленинградская обл., Волховский р-н, Пашское с.п., п. Паша, ул. Советская, д. 195	Понедельник - пятница с 8.00 до 17.00, суббота, воскресенье - выходной	8 (800) 301-47-47
	<u>Филиал ГБУ ЛО «МФЦ» «Волховский»</u> <u>УРМ «Селиваново»</u>	Ленинградская обл., Волховский р-н, Селивановское с.п., п. Селиваново, ул. Советская, д. 7	Понедельник - пятница с 8.00 до 17.00, суббота, воскресенье - выходной	8 (800) 301-47-47
	<u>Филиал ГБУ ЛО «МФЦ» «Волховский»</u> <u>УРМ «Новая Ладога»</u>	Ленинградская обл., Волховский р-н, Новолодожское г.п., г. Новая Ладога, пр. Карла Маркса, д. 21	Понедельник - пятница с 8.00 до 17.00, суббота, воскресенье - выходной	8 (800) 301-47-47
	<u>Филиал ГБУ ЛО «МФЦ» «Волховский»</u> <u>УРМ «Сяьстройское»</u>	Ленинградская обл., Волховский р-н, Сяьстройское г.п., г. Сяьстрой, ул. Советская, д. 15а	Понедельник - пятница с 8.00 до 17.00, суббота, воскресенье - выходной	8 (800) 301-47-47
Предоставление услуг во Всеволожском районе Ленинградской области				
4	Филиал ГБУ ЛО «МФЦ» «Всеволожский»	188643, Россия, Ленинградская область, Всеволожский район, г. Всеволожск, ул. Пожвинская, д. 4а	С 9.00 до 21.00 ежедневно, без перерыва	8 (800) 301-47-47
	Филиал ГБУ ЛО «МФЦ» «Всеволожский» - отдел «Новосаратовка»	188681, Россия, Ленинградская область, Всеволожский район, д. Новосаратовка - центр, д. 8 (52-й километр внутреннего кольца КАД, в здании МРЭО-15, рядом с АЗС Лукойл)	С 9.00 до 21.00 ежедневно, без перерыва	8 (800) 301-47-47
	Филиал ГБУ ЛО «МФЦ» «Всеволожский» - отдел «Сертолово»	188650, Россия, Ленинградская область, Всеволожский район, г. Сертолово, ул. Центральная, д. 8, корп. 3	Понедельник - суббота с 9.00 до 18.00 воскресенье - выходной	8 (800) 301-47-47
Предоставление услуг в Выборгском районе Ленинградской области				
5	Филиал ГБУ ЛО «МФЦ» «Выборгский»	188800, Россия, Ленинградская область, Выборгский район, г. Выборг, ул. Вокзальная, д.13	С 9.00 до 21.00 ежедневно, без перерыва	8 (800) 301-47-47
	Филиал ГБУ ЛО «МФЦ» «Выборгский» - отдел «Рошино»	188681, Россия, Ленинградская область, Выборгский район, п. Рошино, ул. Советская, д.8	С 9.00 до 21.00 ежедневно, без перерыва	8 (800) 301-47-47
	Филиал ГБУ ЛО «МФЦ» «Выборгский» - отдел «Светогорский»	188992, Ленинградская область, г. Светогорск, ул. Красноармейская д.3	С 9.00 до 21.00 ежедневно, без перерыва	8 (800) 301-47-47
	Филиал ГБУ ЛО «МФЦ» «Выборгский» - отдел «Приморск»	188910, Россия, Ленинградская область, Выборгский район, г. Приморск, Выборгское шоссе, д. 14	Понедельник-пятница с 9.00 до 18.00, суббота с 9.00 до 14.00, воскресенье - выходной	8 (800) 301-47-47
Предоставление услуг в Гатчинском районе Ленинградской области				
6	Филиал ГБУ ЛО «МФЦ» «Гатчинский»	188300, Россия, Ленинградская область, Гатчинский район, г. Гатчина, Пушкинское шоссе, д. 15 А	С 9.00 до 21.00 ежедневно, без перерыва	8 (800) 301-47-47
	Филиал ГБУ ЛО «МФЦ» «Гатчинский» - отдел «Аэродром»	188309, Россия, Ленинградская область, Гатчинский район, г. Гатчина, ул. Слепнева, д. 13, корп. 1	Понедельник - суббота с 9.00 до 18.00 воскресенье - выходной	8 (800) 301-47-47
	Филиал ГБУ ЛО «МФЦ» «Гатчинский» - отдел «Сиверский»	188330, Россия, Ленинградская область, Гатчинский район, пгт. Сиверский, ул. 123 Дивизии, д. 8	Понедельник - суббота с 9.00 до 18.00 воскресенье - выходной	8 (800) 301-47-47
	Филиал ГБУ ЛО «МФЦ» «Гатчинский» - отдел «Коммунар»	188320, Россия, Ленинградская область, Гатчинский район, г. Коммунар, Ленинградское шоссе, д. 10	Понедельник - суббота с 9.00 до 18.00 воскресенье - выходной	8 (800) 301-47-47
Предоставление услуг в Кингисеппском районе Ленинградской области				
7	Филиал ГБУ ЛО «МФЦ» «Кингисеппский»	188480, Россия, Ленинградская область, Кингисеппский район, г. Кингисепп, ул. Фабричная, д. 14	С 9.00 до 21.00 ежедневно, без перерыва	8 (800) 301-47-47

Предоставление услуг в Киришском районе Ленинградской области				
8	Филиал ГБУ ЛО «МФЦ» «Киришский»	187110, Россия, Ленинградская область, Киришский район, г. Кириши, пр. Героев, д. 34А.	С 9.00 до 21.00 ежедневно, без перерыва	8 (800) 301-47-47
Предоставление услуг в Кировском районе Ленинградской области				
9	Филиал ГБУ ЛО «МФЦ» «Кировский»	187340, Россия, Ленинградская область, г. Кировск, Новая улица, 1	С 9.00 до 21.00 ежедневно, без перерыва	8 (800) 301-47-47
		187340, Россия, Ленинградская область, г. Кировск, ул. Набережная 29А	Понедельник-пятница с 9.00 до 18.00, суббота с 9.00 до 14.00, воскресенье - выходной	8 (800) 301-47-47
	Филиал ГБУ ЛО «МФЦ» «Кировский» - отдел «Отрадное»	187330, Ленинградская область, Кировский район, г. Отрадное, Ленинградское шоссе, д. 6Б	Понедельник-пятница с 9.00 до 18.00, суббота с 9.00 до 14.00, воскресенье - выходной	8 (800) 301-47-47
Предоставление услуг в Лодейнопольском районе Ленинградской области				
10	Филиал ГБУ ЛО «МФЦ» «Лодейнопольский»	187700, Россия, Ленинградская область, Лодейнопольский район, г. Лодейное Поле, ул. Карла Маркса, д. 36 лит. Б	С 9.00 до 21.00 ежедневно, без перерыва	8 (800) 301-47-47
Предоставление услуг в Ломоносовском районе Ленинградской области				
11	Филиал ГБУ ЛО «МФЦ» «Ломоносовский»	188512, г. Санкт-Петербург, г. Ломоносов, Дворцовый проспект, д. 57/11	С 9.00 до 21.00 ежедневно, без перерыва	8 (800) 301-47-47
Предоставление услуг в Лужском районе Ленинградской области				
12	Филиал ГБУ ЛО «МФЦ» «Лужский»	188230, Россия, Ленинградская область, Лужский район, г. Луга, ул. Миккели, д. 7, корп. 1	С 9.00 до 21.00 ежедневно, без перерыва	8 (800) 301-47-47
Предоставление услуг в Подпорожском районе Ленинградской области				
13	Филиал ГБУ ЛО «МФЦ» «Лодейнопольский»- отдел «Подпорожье»	187780, Ленинградская область, г. Подпорожье, ул. Октябрат д.3	Понедельник - суббота с 9.00 до 20.00. Воскресенье - выходной	8 (800) 301-47-47
Предоставление услуг в Приозерском районе Ленинградской области				
14	Филиал ГБУ ЛО «МФЦ» «Приозерск» - отдел «Сосново»	188731, Россия, район, пос. Сосново, ул. Механизаторов, д.11	С 9.00 до 21.00 ежедневно, без перерыва	8 (800) 301-47-47
	Филиал ГБУ ЛО «МФЦ» «Приозерск»	Приозерский район., г. Приозерск, ул. Калинина, д. 51 (офис 228)	С 9.00 до 21.00 ежедневно, без перерыва	8 (800) 301-47-47
Предоставление услуг в Сланцевском районе Ленинградской области				
15	Филиал ГБУ ЛО «МФЦ» «Сланцевский»	188565, Россия, Ленинградская область, г. Сланцы, ул. Кирова, д. 16А	С 9.00 до 21.00 ежедневно, без перерыва	8 (800) 301-47-47
Предоставление услуг в г. Сосновый Бор Ленинградской области				
16	Филиал ГБУ ЛО «МФЦ» «Сосновоборский»	188540, Россия, Ленинградская область, г. Сосновый Бор, ул. Мира, д.1	С 9.00 до 21.00 ежедневно, без перерыва	8 (800) 301-47-47
Предоставление услуг в Тихвинском районе Ленинградской области				
17	Филиал ГБУ ЛО «МФЦ» «Тихвинский»	187553, Россия, Ленинградская область, Тихвинский район, г. Тихвин, 1-й микрорайон, д.2	С 9.00 до 21.00 ежедневно, без перерыва	8 (800) 301-47-47
Предоставление услуг в Тосненском районе Ленинградской области				

18	Филиал ГБУ ЛО «МФЦ» «Тосненский»	187000, Россия, Ленинградская область, Тосненский район, г. Тосно, ул. Советская, д. 9В	С 9.00 до 21.00 ежедневно, без перерыва	8 (800) 301-47-47
Уполномоченный МФЦ на территории Ленинградской области				
19	ГБУ ЛО «МФЦ» (обслуживание заявителей не осуществляется)	<i>Юридический адрес:</i> 188641, Ленинградская область, Всеволожский район, дер. Новосаратовка-центр, д.8 <i>Почтовый адрес:</i> 191311, г. Санкт-Петербург, ул. Смольного, д. 3, лит. А <i>Фактический адрес:</i> 191024, г. Санкт-Петербург, пр. Бакунина, д. 5, лит. А	пн-чт – с 9.00 до 18.00, пт. – с 9.00 до 17.00, перерыв с 13.00 до 13.48, выходные дни - сб, вс.	8 (800) 301-47-47

Приложение № 3
к Административному регламенту
предоставления администрацией
МО «Сясьстройское городское поселение»
муниципальной услуги
по приему в эксплуатацию после
переустройства и (или) перепланировки
жилого помещения

Акт
приемочной комиссии о завершении переустройства и (или) перепланировки
жилого помещения

(ненужное зачеркнуть)

«__» _____ 20__ г. _____

Приемочная комиссия в составе:

председателя:

(Ф.И.О. должностного лица)

-

(Должность уполномоченного лица)

;

членов комиссии:

(Ф.И.О. должностного лица)

-

(Должность уполномоченного лица)

;

(Ф.И.О. должностного лица)

-

(Должность уполномоченного лица)

;

(Ф.И.О. должностного лица)

-

(Должность уполномоченного лица)

произвела осмотр жилого помещения после проведения работ по его переустройству и (или) перепланировке (нужное указать) и установила:

1. Помещение расположено по адресу:

_____.

2. Работы _____

(перечень произведенных работ по переустройству и (или) перепланировке жилого помещения)

произведены на основании _____

3. Представленный проект разработан _____

(указывается наименование проектной организации)

и согласован в установленном порядке.

4. Предъявленное к приему в эксплуатацию жилое помещение имеет следующие показатели: _____

(указываются характеристики жилого помещения)

5. Предъявленное к приему в эксплуатацию жилое помещение _____

(указывается соответствие выполненных работ представленному проекту,

соответствие нормам действующего законодательства РФ)

Решение приемочной комиссии:

(указывается возможность осуществления приема в эксплуатацию жилого

помещения после проведения работ по переустройству и (или) перепланировке)

Председатель комиссии:

(подпись)

(Ф.И.О. должностного лица)

Члены комиссии:

(подпись)

(Ф.И.О. должностного лица)

(подпись)

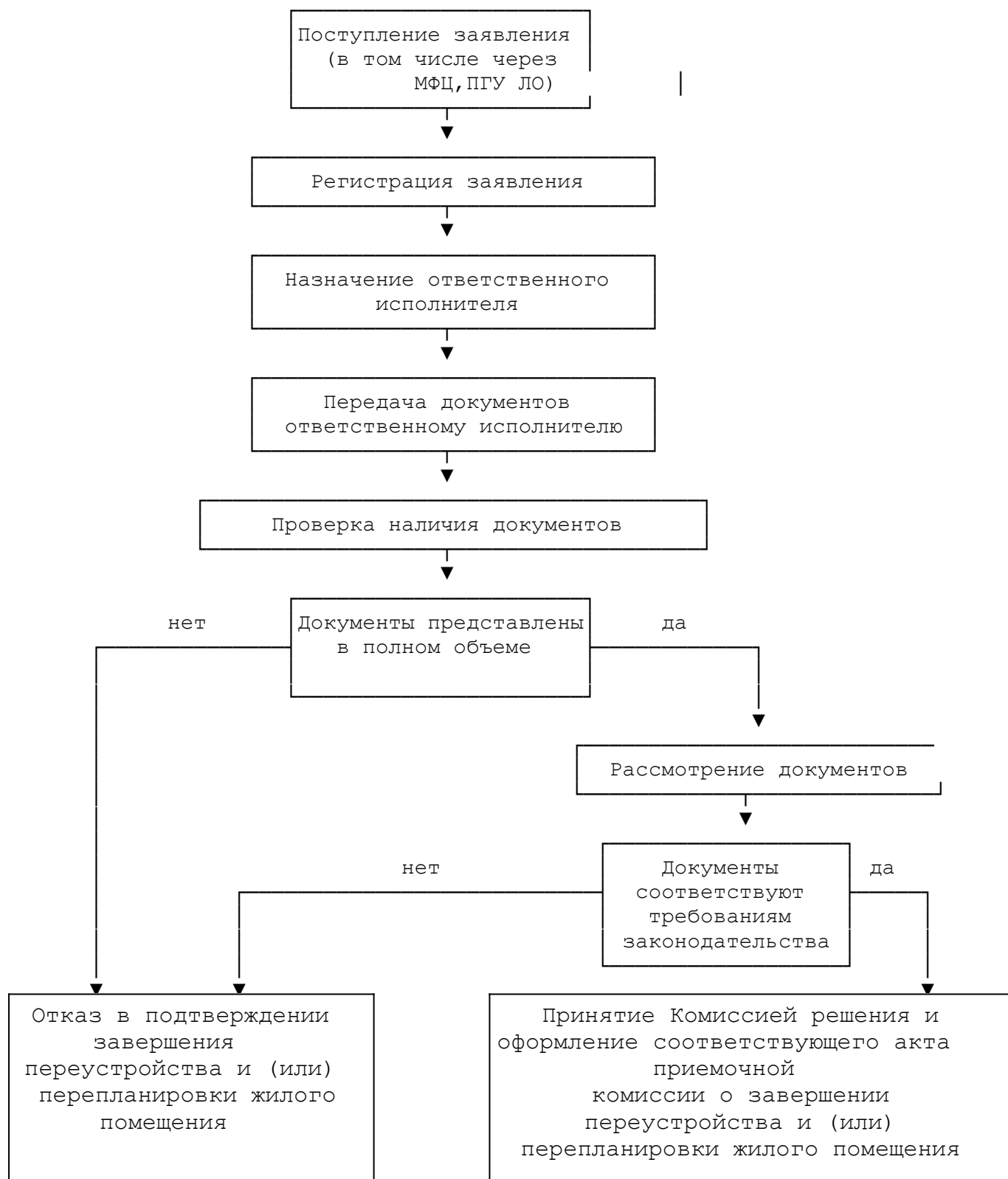
(Ф.И.О. должностного лица)

(подпись)

(Ф.И.О. должностного лица)

Приложение № 4
к Административному регламенту
предоставления администрацией
МО «Сясьстройское городское поселение»
муниципальной услуги
по приему в эксплуатацию после
переустройства и (или) перепланировки
жилого помещения

Блок-схема предоставления муниципальной услуги



Утверждение акта приемочной
комиссии
о завершении переустройства
и (или) перепланировки
жилого помещения

Окончание
предоставления
муниципальной услуги