

**АДМИНИСТРАЦИЯ МУНИЦИПАЛЬНОГО ОБРАЗОВАНИЯ  
«СЯСЬСТРОЙСКОЕ ГОРОДСКОЕ ПОСЕЛЕНИЕ»**  
Волховского муниципального района  
Ленинградской области

**П О С Т А Н О В Л Е Н И Е**

от 25 февраля 2020 г.

№ 116

Сясьстрой

**О внесении изменений в постановление администрации  
МО «Сясьстройское городское поселение» от 15 декабря 2014 г. № 701  
«Об утверждении Административного регламента по предоставлению  
администрацией МО «Сясьстройское городское поселение»  
муниципальной услуги по признанию жилого помещения пригодным  
(непригодным) для проживания, многоквартирного дома аварийным и  
подлежащим сносу или реконструкции, садового дома  
жилым домом и жилого дома садовым домом на территории  
МО «Сясьстройское городское поселение»»**

В исполнении Федерального закона от 27.07.2010 № 210-ФЗ «Об организации предоставления государственных и муниципальных услуг», п. 4 протокола заседания комиссии по повышению качества и доступности предоставления государственных и муниципальных услуг в Ленинградской области от 17.09.2014, в соответствии с Жилищным кодексом РФ от 29.12.2004 № 188-ФЗ, Федеральным законом от 06.10.2003 № 131-ФЗ «Об общих принципах организации местного самоуправления в Российской Федерации», Постановления Правительства РФ от 28.01.2006 № 47 (в редакции от 02.08.2007 № 494, от 08.04.2013 № 311, от 25.03.2015 № 268, от 25.03.2015 № 269, от 09.07.2016 № 649, от 02.08.2016 № 746, от 28.02.2018 №205, от 24.12.2018 № 1653), от 29.11.2019 № 1535 «Об утверждении Положения о признании помещения жилым помещением, жилого помещения непригодным для проживания и многоквартирного дома аварийным и подлежащим сносу или реконструкции, садового дома жилым домом и жилого дома садовым домом»,

п о с т а н о в л я ю :

1. Внести изменения в постановление главы администрации МО «Сясьстройское городское поселение» от 15 декабря 2014 г. № 701 (в редакциях от 05.06.2015 № 280, от 06.08.2015 № 390, от 01.03.2016 № 72 (от 10.04.2017 № 122), от 04.09.2018 № 401, от 24.04.2019 г. № 242) «Об

утверждении Административного регламента по предоставлению администрацией МО «Сясьстройское городское поселение» муниципальной услуги по признанию жилого помещения пригодным (непригодным) для проживания, многоквартирного дома аварийным и подлежащим сносу или реконструкции, садового дома жилым домом и жилого дома садовым домом на территории МО «Сясьстройское городское поселение»):

1.1. Приложение к постановлению изложить и читать в новой редакции согласно приложению к настоящему постановлению.

2. Опубликовать настоящее постановление в газете «Сясьский рабочий» и разместить на официальном сайте администрации МО «Сясьстройское городское поселение» в сети «Интернет» - <http://www.администрация-сясьстрой.рф>.

3. Настоящее постановление вступает в силу после его официального опубликования.

4. Контроль над исполнением настоящего постановления возложить на начальника отдела жилищно-коммунального хозяйства администрации МО «Сясьстройское городское поселение».

Глава администрации

Ю.В. Столярова

8(81363)52377

Приложение  
к постановлению администрации  
МО «Сясьстройское городское поселение»  
от 25.02.2020 № 116

**А Д М И Н И С Т Р А Т И В Н Ы Й   Р Е Г Л А М Е Н Т**  
**по предоставлению администрацией**  
**МО «Сясьстройское городское поселение» муниципальной услуги**  
**по признанию жилого помещения пригодным (непригодным) для**  
**проживания, многоквартирного дома аварийным и подлежащим сносу**  
**или реконструкции, садового дома жилым домом и жилого дома**  
**садовым домом» на территории**  
**МО «Сясьстройское городское поселение»**

**1. Общие положения**

1.1. Настоящий Административный регламент предоставления администрацией муниципального образования «Сясьстройское городское поселение» Волховского муниципального района Ленинградской области (далее – Администрация) муниципальной услуги по признанию жилого помещения пригодным (непригодным) для проживания, многоквартирного дома аварийным и подлежащим сносу или реконструкции, садового дома жилым домом и жилого дома садовым домом (далее - Административный регламент) определяет порядок организации работы Администрацией по признанию жилого помещения пригодным (непригодным) для проживания, многоквартирного дома аварийным и подлежащим сносу или реконструкции, садового дома жилым домом и жилого дома садовым домом, предусматривает оптимизацию (повышение качества) выполняемых административных процедур, устанавливает состав, последовательность и сроки их выполнения, требования к порядку их проведения.

1.2. Муниципальная услуга по признанию жилого помещения пригодным (непригодным) для проживания, многоквартирного дома аварийным и подлежащим сносу или реконструкции, садового дома жилым домом и жилого дома садовым домом предоставляется Администрацией.

Структурным подразделением администрации муниципального образования «Сясьстройское городское поселение» Волховского муниципального района Ленинградской области, ответственным за предоставление муниципальной услуги, является отдел жилищно-коммунального хозяйства Администрации (далее – Отдел).

Муниципальная услуга может быть предоставлена при обращении в многофункциональный центр предоставления государственных и муниципальных услуг (далее - МФЦ), при наличии соответствующего соглашения с Администрацией. Заявители представляют документы в МФЦ

путем личной подачи документов.

Муниципальная услуга может быть предоставлена в электронном виде через функционал электронной приёмной на портале государственных и муниципальных услуг Ленинградской области (далее ПГУ ЛО), при наличии соответствующего соглашения с Администрацией.

1.3. Информация о месте нахождения и графике работы Администрации, Отдела.

1.3.1. Информация о месте нахождения и графике работы администрации МО «Сясьстройское городское поселение»:

Место нахождения 187420, Ленинградская область, Волховский район, гор. Сясьстрой, ул. Советская, д.15-а;

Справочные телефоны администрации: 8(81363)54126;

Факс:8(81363)54126;

Адрес электронной почты Администрации: syas\_adm@mail.ru

График работы администрации МО «Сясьстройское городское поселение»:

Дни недели, время работы администрации МО	
Дни недели	Время
Понедельник Вторник Среда Четверг Пятница	с 08.00 до 17.00 часов перерыв с 13.00 до 14.00 часов

Часы приема корреспонденции:

Дни недели, время работы канцелярии администрации МО	
Дни недели	Время
Понедельник Вторник Среда Четверг Пятница	с 08.00 до 17.00 часов перерыв с 13.00 до 14.00 часов

Продолжительность рабочего дня, непосредственно предшествующего нерабочему праздничному дню, уменьшается на один час».

1.3.2. Информация о месте нахождения и графике работы Отдела:

Место нахождения 187420, Ленинградская область, Волховский район, гор. Сясьстрой, ул. Советская, д.15-а, 2 этаж, каб. № 9, № 10;

Справочные телефоны Отдела: 8(81363)5-23-77;

Адрес электронной почты Отдела: syas\_adm@mail.ru

Дни недели, время работы Отдела администрации МО	
Дни недели	Время
Понедельник Вторник Среда Четверг Пятница	с 08.00 до 17.00 часов перерыв с 13.00 до 14.00 часов

График приема заявителей ОУМИ:

вторник	8.00 – 17.00 (перерыв 13.00 — 14.00)
четверг	8.00 – 17.00 (перерыв 13.00 — 14.00)

Информация о местах нахождения и графике работы, справочных телефонах и адресах электронной почты МФЦ приведена в приложении № 1 к настоящему административному регламенту.

1.4. Адрес портала государственных и муниципальных услуг Ленинградской области в сети Интернет: [www.gu.lenobl.ru](http://www.gu.lenobl.ru).

Адрес Единого Портала государственных и муниципальных услуг (функций) в сети Интернет (далее ЕПГУ): <http://www.gosuslugi.ru>.

ПГУ ЛО и ЕПГУ в сети Интернет содержит информацию о предоставлении муниципальной услуги, а также об органах местного самоуправления, предоставляющих муниципальную услугу.

Адрес официального сайта администрации муниципального образования «Сясьстройское городское поселение» Волховского муниципального района Ленинградской области в сети Интернет: [www.администрация-сясьстрой.рф](http://www.администрация-сясьстрой.рф).

1.5. Информирование о правилах предоставления Муниципальной услуги производится путем опубликования нормативных документов и настоящего Административного регламента в официальных средствах массовой информации, а также путем личного консультирования.

Информация по вопросам предоставления Муниципальной услуги, в том числе о ходе ее предоставления может быть получена:

а) устно - по адресу, указанному в пункте 1.3 настоящего Административного регламента в приемные дни по предварительной записи (запись осуществляется по справочному телефону, указанному в пункте 1.3 настоящего Административного регламента);

б) письменно - путем направления почтового отправления по адресу, указанному в пункте 1.3 настоящего Административного регламента;

в) по справочному телефону, указанному в пункте 1.3 настоящего Административного регламента;

г) по электронной почте путем направления запроса по адресу электронной почты, указанному в пункте 1.3 настоящего

Административного регламента (ответ на запрос, направленный по электронной почте, направляется в виде электронного документа на адрес электронной почты отправителя запроса)

д) на Портале государственных и муниципальных услуг (функций) Ленинградской области: <http://gu.lenobl.ru>;

1.6. Текстовая информация, указанная в пунктах 1.3 – 1.4 настоящего Административного регламента, размещается на стендах в помещениях Администрации, в помещениях филиалов МФЦ.

Копия Административного регламента размещается на официальном сайте администрации муниципального образования «Сясьстройское городское поселение» Волховского муниципального района Ленинградской области в сети Интернет по адресу: [www.администрация-сясьстрой.рф](http://www.администрация-сясьстрой.рф), и на портале государственных и муниципальных услуг Ленинградской области.

1.7. Взаимодействовать с Администрацией при предоставлении муниципальной услуги имеют право физические и юридические лица.

1.8. Получатели муниципальной услуги - физические (юридические) лица, являющиеся собственниками (нанимателями) жилых помещений в домах, расположенных на территории муниципального образования, или уполномоченные ими лица (далее – заявитель).

В случае, если заявителем выступает орган государственного надзора (контроля), указанный орган представляет в комиссию свое заключение, после рассмотрения которого комиссия предлагает собственнику помещения представить документы, указанные в пункте 2.8.2 настоящего Положения.

## **2. Стандарт предоставления Муниципальной услуги**

2.1. Наименование муниципальной услуги – признание жилого помещения пригодным (непригодным) для проживания, многоквартирного дома аварийным и подлежащим сносу или реконструкции, садового дома жилым домом и жилого дома садовым домом (далее - Муниципальная услуга).

2.2. Наименование органа местного самоуправления, предоставляющего Муниципальную услугу - отдел жилищно-коммунального хозяйства Администрации (далее – Отдел).

2.3. Результатом предоставления Муниципальной услуги является выдача заключения о признании помещения жилым помещением, жилого помещения непригодным для проживания, многоквартирного дома аварийным и подлежащим сносу или реконструкции и садового дома жилым и жилого дома садовым.

2.4. Срок предоставления муниципальной услуги не должен превышать 30 календарных дней со дня получения заявления о предоставлении услуги.

2.5. Срок выдачи документов, являющихся результатом предоставления Муниципальной услуги, непосредственно заявителю определяется Администрацией в пределах срока предоставления Муниципальной услуги, срок направления документов почтовым

отправлением в случае неявки заявителя для личного получения документов - не более пяти рабочих дней со дня истечения срока предоставления Муниципальной услуги.

2.6. Муниципальная услуга предоставляется на основании следующих нормативно-правовых актов:

- Конституция Российской Федерации от 12.12.1993 («Российская газета», № 237, 25.12.1993);

- Жилищный кодекс Российской Федерации от 29.12.2004 № 188-ФЗ («Собрание законодательства РФ», 03.01.2005, № 1 (часть 1), ст. 14);

- Гражданский кодекс Российской Федерации от 30.11.1994 № 51-ФЗ («Собрание законодательства РФ», 05.12.1994, № 32, ст. 3301);

- Федеральный закон от 06 октября 2003 г. № 131-ФЗ «Об общих принципах организации местного самоуправления в Российской Федерации»;

- Федеральный закон от 02 мая 2006 г. № 59-ФЗ «О порядке рассмотрения обращений граждан Российской Федерации»;

- Федеральный закон от 27 июля 2010 г. № 210-ФЗ «Об организации предоставления государственных и муниципальных услуг»;

- Федеральный закон от 06 апреля 2011 г. № 63-ФЗ «Об электронной подписи» (Собрание законодательства Российской Федерации, 2011, № 15, ст. 2036; № 27, ст. 3880);

- Федеральный закон от 27.07.2006 № 152-ФЗ «О персональных данных»;

- Постановление Правительства РФ от 28.01.2006 № 47 (в редакции от 02.08.2007 № 494, от 08.04.2013 № 311, от 25.03.2015 № 268, от 25.03.2015 № 269, от 09.07.2016 № 649, от 02.08.2016 № 746, от 28.02.2018 №205, от 24.12.2018 № 1653), от 29.11.2019 г. № 1535 «Об утверждении Положения о признании помещения жилым помещением, жилого помещения непригодным для проживания и многоквартирного дома аварийным и подлежащим сносу или реконструкции, садового дома жилым домом и жилого дома садовым домом»

- Приказ Министерства связи и массовых коммуникаций Российской Федерации от 13 апреля 2012 г. № 107 «Об утверждении Положения о федеральной государственной информационной системе «Единая система идентификации и аутентификации в инфраструктуре, обеспечивающей информационно-технологическое взаимодействие информационных систем, используемых для предоставления государственных и муниципальных услуг в электронной форме»;

- муниципальные правовые акты.

2.7. Перечень оснований для отказа в приеме документов, необходимых для предоставления муниципальной услуги.

Основаниями для отказа в приеме документов, необходимых для предоставлении муниципальной услуги, являются:

- отсутствие необходимых документов, предусмотренных требованиями настоящего регламента;

- несоответствие представленных документов требованиям регламента;



-заявитель не является собственником помещения или нанимателем, либо уполномоченным им лицом.

2.8. Перечень документов, необходимых для предоставления муниципальной услуги.

2.8.1. Для исполнения муниципальной услуги представляется заявление установленного образца по форме согласно приложению № 2 к настоящему административному регламенту.

2.8.2. В заявлении о признании садового дома жилым домом или жилого дома садовым домом указывается кадастровый номер садового дома или жилого дома и кадастровый номер земельного участка, на котором расположен садовый дом.

2.8.3. К заявлению прилагаются следующие документы:

- документ, удостоверяющий личность заявителя (за исключением случая, когда заявителем выступает орган, уполномоченный на проведение государственного контроля и надзора);

- доверенность от заявителя на получение документа, оформленная в порядке, определенном законодательством (в случае обращения представителя заявителя);

- правоустанавливающие документы на жилое помещение, садовый дом или жилой дом, право, на которое не зарегистрировано в Едином государственном реестре недвижимости (подлинники или засвидетельствованные в нотариальном порядке копии);

- выписку из Единого государственного реестра недвижимости об основных характеристиках и зарегистрированных правах на объект недвижимости, содержащую сведения о зарегистрированных правах на объект недвижимости, содержащую сведения о зарегистрированных правах заявителя на садовый дом или жилой дом;

- заключение по обследованию технического состояния объекта, подтверждающее соответствие дома требованиям к надежности и безопасности, установленным частью 2 статьи 5, статьями 7,8 и 10 Федерального закона Технический регламент о безопасности зданий и сооружений, выданное индивидуальным предпринимателем или юридическим лицом, которые являются членами саморегулируемой организации в области инженерных изысканий (в случае признания садового дома жилых домом);

- нотариально удостоверенное согласие третьих лиц на признание садового дома жилым домом или жилого дома садовым, в случае, если садовый дом или жилой дом обременен правами третьих лиц;

- заключение специализированной организации, проводившей обследование многоквартирного дома, в случае постановки вопроса о признании многоквартирного дома аварийным и подлежащим сносу или реконструкции;

- заключение специализированной организации, по результатам обследования элементов ограждающих и несущих конструкций жилого помещения - в случае, если в соответствии с абзацем третьим пункта 44 «Положения о признании помещения жилым помещением, жилого

помещения непригодным для проживания и многоквартирного дома аварийным и подлежащим сносу или реконструкции», утвержденного Постановлением Правительства РФ от 28.01.2006 № 47 (в редакции от 02.08.2007 № 494, от 08.04.2013 № 311, от 25.03.2015 № 268, от 25.03.2015 № 269, от 09.07.2016 № 649, от 02.08.2016 № 746, от 28.02.2018 № 205, от 24.12.2018 № 1653), от 29.11.2019 № 1535 (далее - Положение), предоставление такого заключения является необходимым для принятия решения о признании жилого помещения соответствующим (не соответствующим) установленным в Положении требованиям;

- по усмотрению заявителя также могут быть представлены заявления, письма, жалобы граждан на неудовлетворительные условия проживания.

2.8.4. По своему желанию заявитель дополнительно может представить иные документы, которые, по его мнению, имеют значение для предоставления муниципальной услуги.

2.8.5. Отдел Администрации, либо МФЦ в рамках межведомственного информационного взаимодействия для предоставления муниципальной услуги запрашивает следующие документы:

1) правоустанавливающие документы на жилое помещение, садовый дом или жилой дом, если право на него зарегистрировано в Едином государственном реестре прав на недвижимое имущество и сделок с ним;

2) технический паспорт жилого помещения;

3) заключения (акты) соответствующих органов государственного надзора (контроля) в случае, если представление указанных документов в соответствии с абзацем третьим пункта 44 Положения признано необходимым для принятия решения о признании жилого помещения соответствующим (не соответствующим) установленным в Положении требованиям.

2.8.6. Заявитель вправе представить документы, указанные в подпункте 2.8.5. по собственной инициативе.

2.8.7. Должностное лицо Администрации не вправе требовать от заявителя представления документов, не предусмотренных настоящим Административным регламентом.

2.9. Исчерпывающий перечень оснований для приостановления муниципальной услуги.

Основания для приостановления муниципальной услуги отсутствуют.

2.10. Исчерпывающий перечень оснований для отказа в приеме документов, необходимых для предоставления муниципальной услуги.

В приеме документов, необходимых для предоставления муниципальной услуги, может быть отказано в следующих случаях:

1) в заявлении не указаны фамилия, имя, отчество гражданина (при наличии), либо наименование юридического лица, обратившегося за предоставлением услуги;

2) текст в заявлении не поддается прочтению;

3) заявление подписано не уполномоченным лицом.

2.11.1. Основанием для принятия решения об отказе в исполнении муниципальной услуги является:

а) непредставление документов, указанных в пункте 2.8.3 настоящего административного регламента;

б) несоответствие представленных документов по форме и содержанию требованиям законодательства.

В случае необходимости оценки и обследования помещения в целях признания жилого помещения пригодным (непригодным) для проживания граждан, а также многоквартирного дома аварийным и подлежащим сносу или реконструкции в течение 5 лет со дня выдачи разрешения о вводе многоквартирного дома в эксплуатацию такие оценка и обследование осуществляются комиссией, созданной органом исполнительной власти субъекта Российской Федерации в соответствии с абзацем вторым пункта 7 Постановления Правительства РФ от 28.01.2006 № 47 (в редакции от 02.08.2007 № 494, от 08.04.2013 № 311, от 25.03.2015 № 268, от 25.03.2015 № 269, от 09.07.2016 № 649, от 02.08.2016 № 746, от 28.02.2018 № 205, от 24.12.2018 № 1653), от 29.11.2019 № 1535 «Об утверждении Положения о признании помещения жилым помещением, жилого помещения непригодным для проживания и многоквартирного дома аварийным и подлежащим сносу или реконструкции, садового дома жилым домом и жилого дома садовым домом».

2.11.2. В случае непредставления заявителем документов, предусмотренных пунктом 2.8.3. настоящего регламента, и невозможности их истребования на основании межведомственных запросов с использованием единой системы межведомственного электронного взаимодействия и подключаемых к ней региональных систем межведомственного электронного взаимодействия комиссия возвращает без рассмотрения заявление и соответствующие документы в течение 15 дней со дня истечения срока, предусмотренного для рассмотрения заявления.

2.11.3. В случае поступления уведомления об отсутствии в Едином государственном реестре недвижимости сведений о зарегистрированных правах на садовый дом или жилой дом, если правоустанавливающий документ предусмотренный пунктом 2.8.3. настоящего регламента, или нотариально заверенная копия такого документа не были предоставлены заявителем. Отказ в признании садового дома жилым домом или жилого дома садовым домом по указанному основанию допускается после получения уведомления об отсутствии в Едином государственном реестре недвижимости сведений о зарегистрированных правах на садовый дом или жилой дом и уведомлением заявителя указанным в заявлении способом о получении такого уведомления с предложением заявителю предоставить правоустанавливающий документ, предусмотренный пунктом 2.8.3. настоящего регламента, или нотариально заверенная копия такого документа и не был получен от заявителя такой документ или такую копию в течение 15 календарных дней со дня направления уведомления о предоставлении правоустанавливающего документа.

2.11.4. В случае непредставления заявителем документа, предусмотренный пунктом 2.8.3. настоящего регламента, если садовый дом или жилой дом обременен правами третьих лиц.

2.11.5. Размещение садового дома или жилого дома на земельном участке, виды разрешенного использования которого, установленные в соответствии с законодательством РФ, не предусматривает такого разрешения.

2.11.6. В случае использования жилого дома заявителем или иным лицом в качестве места постоянного проживания (при рассмотрении заявления о признании жилого дома садовым домом).

2.12. Муниципальная услуга предоставляется Администрацией бесплатно.

2.13. Максимальный срок ожидания в очереди при подаче запроса о предоставлении муниципальной услуги и при получении результата предоставления муниципальной услуги составляет не более 15 минут.

2.14. Срок регистрации запроса заявителя о предоставлении муниципальной услуги

2.14.1. Запрос заявителя о предоставлении муниципальной услуги регистрируется в Администрации в срок не позднее 1 рабочего дня, следующего за днем поступления в Администрацию.

2.14.2. Регистрация запроса заявителя о предоставлении муниципальной услуги, переданного на бумажном носителе из МФЦ в Администрацию, осуществляется в срок не позднее 1 рабочего дня, следующего за днем поступления в Администрацию.

2.14.3. Регистрация запроса заявителя о предоставлении муниципальной услуги, направленного в форме электронного документа посредством портала государственных и муниципальных услуг (функций) Ленинградской области, при наличии технической возможности, осуществляется в течение 1 рабочего дня с даты получения такого запроса.

2.15. Требования к помещениям, в которых предоставляется муниципальная услуга, к залу ожидания, местам для заполнения запросов о предоставлении муниципальной услуги, информационным стендам с образцами их заполнения и перечнем документов, необходимых для предоставления муниципальной услуги.

2.15.1. Предоставление муниципальной услуги осуществляется в специально выделенных для этих целей помещениях Администрации или в МФЦ.

2.15.2. Наличие на территории, прилегающей к зданию, не менее 10 процентов мест (но не менее одного места) для парковки специальных автотранспортных средств инвалидов, которые не должны занимать иные транспортные средства. Инвалиды пользуются местами для парковки специальных транспортных средств бесплатно. На территории, прилегающей к зданию, в которых размещены МФЦ, располагается бесплатная парковка для автомобильного транспорта посетителей, в том числе предусматривающая места для специальных автотранспортных средств инвалидов.

2.15.3. Помещения размещаются преимущественно на нижних, предпочтительнее на первых этажах здания, с предоставлением доступа в помещение инвалидам.

2.15.4. Вход в здание (помещение) и выход из него оборудуются информационными табличками (вывесками), содержащие информацию о режиме его работы.

2.15.5. Помещения оборудованы пандусами, позволяющими обеспечить беспрепятственный доступ инвалидов, санитарно-техническими комнатами (доступными для инвалидов).

2.15.6. При необходимости инвалиду предоставляется помощник из числа работников Администрации, МФЦ для преодоления барьеров, возникающих при предоставлении муниципальной услуги наравне с другими гражданами.

2.15.7. Вход в помещение и места ожидания оборудованы кнопками, а также содержат информацию о контактных номерах телефонов для вызова работника, ответственного за сопровождение инвалида.

2.15.8. Наличие визуальной, текстовой и мультимедийной информации о порядке предоставления муниципальных услуг, знаков, выполненных рельефно-точечным шрифтом Брайля.

2.15.9. Оборудование мест повышенного удобства с дополнительным местом для собаки – поводыря и устройств для передвижения инвалида (костылей, ходунков).

2.15.10. Характеристики помещений приема и выдачи документов в части объемно-планировочных и конструктивных решений, освещения, пожарной безопасности, инженерного оборудования должны соответствовать требованиям нормативных документов, действующих на территории Российской Федерации.

2.15.11. Помещения приема и выдачи документов должны предусматривать места для ожидания, информирования и приема заявителей.

2.15.12. Места ожидания и места для информирования оборудуются стульями, кресельными секциями, скамьями и столами (стойками) для оформления документов с размещением на них бланков документов, необходимых для получения муниципальной услуги, канцелярскими принадлежностями, а также информационные стенды, содержащие актуальную и исчерпывающую информацию, необходимую для получения муниципальной услуги, и информацию о часах приема заявлений.

2.15.13. Места для проведения личного приема заявителей оборудуются столами, стульями, обеспечиваются канцелярскими принадлежностями для написания письменных обращений.

2.16. Показатели доступности и качества муниципальной услуги.

2.16.1. Показатели доступности муниципальной услуги (общие, применимые в отношении всех заявителей):

1) равные права и возможности при получении муниципальной услуги для заявителей;

2) транспортная доступность к месту предоставления муниципальной услуги;

3) режим работы Администрации, обеспечивает возможность подачи заявителем запроса о предоставлении муниципальной услуги в течение рабочего времени;

4) возможность получения полной и достоверной информации о муниципальной услуге в Администрации, МФЦ, по телефону, на официальном сайте органа, предоставляющего услугу, посредством ПГУ ЛО;

5) обеспечение для заявителя возможности подать заявление о предоставлении муниципальной услуги посредством МФЦ, в форме электронного документа на ПГУ ЛО, а также получить результат;

6) обеспечение для заявителя возможности получения информации о ходе и результате предоставления муниципальной услуги с использованием ПГУ ЛО.

2.16.2. Показатели доступности муниципальной услуги (специальные, применимые в отношении инвалидов):

1) наличие на территории, прилегающей к зданию, в котором осуществляется предоставление муниципальной услуги, мест для парковки специальных автотранспортных средств инвалидов;

2) обеспечение беспрепятственного доступа инвалидов к помещениям, в которых предоставляется муниципальная услуга;

3) получение для инвалидов в доступной форме информации по вопросам предоставления муниципальной услуги, в том числе об оформлении необходимых для получения муниципальной услуги документов, о совершении им других необходимых для получения муниципальной услуги действий, сведений о ходе предоставления муниципальной услуги;

4) наличие возможности получения инвалидами помощи (при необходимости) от работников организации для преодоления барьеров, мешающих получению услуг наравне с другими лицами.

2.16.3. Показатели качества муниципальной услуги:

1) соблюдение срока предоставления муниципальной услуги;

2) соблюдение требований стандарта предоставления муниципальной услуги;

3) удовлетворенность заявителя профессионализмом должностных лиц Администрации, МФЦ при предоставлении услуги;

4) соблюдение времени ожидания в очереди при подаче запроса и получении результата;

5) осуществление не более одного взаимодействия заявителя с должностными лицами Администрации при получении муниципальной услуги;

6) отсутствие жалоб на действия или бездействия должностных лиц Администрации, поданных в установленном порядке.

2.17. Особенности предоставления Муниципальной услуги в МФЦ.

Предоставление муниципальной услуги посредством МФЦ

осуществляется в подразделениях государственного бюджетного учреждения Ленинградской области «Многофункциональный центр предоставления государственных и муниципальных услуг» (далее – ГБУ ЛО «МФЦ») при наличии вступившего в силу соглашения о взаимодействии между ГБУ ЛО «МФЦ» и Администрацией. Предоставление муниципальной услуги в иных МФЦ осуществляется при наличии вступившего в силу соглашения о взаимодействии между ГБУ ЛО «МФЦ» и иным МФЦ.

#### 2.17.1. МФЦ осуществляет:

- взаимодействие с территориальными органами федеральных органов исполнительной власти, органами исполнительной власти Ленинградской области, органами местного самоуправления Ленинградской области и организациями, участвующими в предоставлении муниципальных услуг в рамках заключенных соглашений о взаимодействии;

- информирование граждан и организаций по вопросам предоставления муниципальных услуг;

- прием и выдачу документов, необходимых для предоставления муниципальных услуг либо являющихся результатом предоставления муниципальных услуг;

- обработку персональных данных, связанных с предоставлением муниципальных услуг.

2.17.2. В случае подачи документов в Администрацию посредством МФЦ специалист МФЦ, осуществляющий прием документов, представленных для получения Муниципальной услуги, выполняет следующие действия:

- а) определяет предмет обращения;

- б) проводит проверку полномочий лица, подающего документы;

- в) проводит проверку правильности заполнения запроса;

- г) осуществляет сканирование представленных документов, формирует электронное дело, все документы которого связываются единым уникальным идентификационным кодом, позволяющим установить принадлежность документов конкретному заявителю и виду обращения за Муниципальной услугой;

- д) заверяет электронное дело своей электронной подписью (далее - ЭП);

- е) направляет копии документов и реестр документов в Администрацию:

- в электронном виде (в составе пакетов электронных дел) в день обращения заявителя в МФЦ;

- на бумажных носителях (в случае необходимости обязательного предоставления оригиналов документов) - в течение 3 рабочих дней со дня обращения заявителя в МФЦ посредством курьерской связи, с составлением описи передаваемых документов, с указанием даты, количества листов, фамилии, должности и подписанные уполномоченным специалистом МФЦ.

По окончании приема документов специалист МФЦ выдает заявителю расписку в приеме документов.

2.17.3. При указании заявителем места получения ответа (результата предоставления Муниципальной услуги) посредством МФЦ должностное лицо Администрации, ответственное за выполнение административной процедуры, направляет необходимые документы (справки, письма, решения и другие документы) в МФЦ для их последующей передачи заявителю:

- в электронном виде в течение 1 рабочего (рабочих) дня (дней) со дня принятия решения о предоставлении (отказе в предоставлении) заявителю услуги;

- на бумажном носителе - в срок не более 3 дней со дня принятия решения о предоставлении (отказе в предоставлении) заявителю услуги.

Указанные в настоящем пункте документы направляются в МФЦ не позднее двух рабочих дней до окончания срока предоставления Муниципальной услуги.

Специалист МФЦ, ответственный за выдачу документов, полученных от Администрации по результатам рассмотрения представленных заявителем документов, в день их получения от Администрации сообщает заявителю о принятом решении по телефону (с записью даты и времени телефонного звонка), а также о возможности получения документов в МФЦ.

2.18. Особенности предоставления муниципальной услуги в электронном виде.

Деятельность ПГУ ЛО по организации предоставления муниципальной услуги осуществляется в соответствии с Федеральным законом от 27.07.2010 № 210-ФЗ «Об организации предоставления государственных и муниципальных услуг».

2.18.1. Для получения муниципальной услуги через ПГУ ЛО заявителю необходимо предварительно пройти процесс регистрации в Единой системе идентификации и аутентификации (далее – ЕСИА).

2.18.2. Муниципальная услуга может быть получена через ПГУ ЛО следующими способами:

- с обязательной личной явкой на прием в Администрацию;

- без личной явки на прием в Администрацию.

2.18.3. Для получения муниципальной услуги без личной явки на приём в Администрацию заявителю необходимо предварительно оформить квалифицированную ЭП для заверения заявления и документов, поданных в электронном виде на ПГУ ЛО.

2.18.4. Для подачи заявления через ПГУ ЛО заявитель должен выполнить следующие действия:

- пройти идентификацию и аутентификацию в ЕСИА;

- в личном кабинете на ПГУ ЛО заполнить в электронном виде заявление на оказание услуги;

- приложить к заявлению отсканированные образы документов, необходимых для получения услуги;

- в случае, если заявитель выбрал способ оказания услуги без личной явки на прием в Администрацию - заверить заявление и прилагаемые к нему отсканированные документы (далее - пакет электронных документов)



полученной ранее квалифицированной ЭП;

в случае, если заявитель выбрал способ оказания услуги с личной явкой на прием в Администрацию - заверение пакета электронных документов квалифицированной ЭП не требуется;

направить пакет электронных документов в Администрацию посредством функционала ПГУ ЛО.

2.18.5. В результате направления пакета электронных документов посредством ПГУ ЛО в соответствии с требованиями пункта 2.12.4 автоматизированной информационной системой межведомственного электронного взаимодействия Ленинградской области (далее - АИС «Межвед ЛО») производится автоматическая регистрация поступившего пакета электронных документов и присвоение пакету уникального номера дела. Номер дела доступен заявителю в личном кабинете ПГУ ЛО.

2.18.6. При предоставлении муниципальной услуги через ПГУ ЛО, в случае если заявитель подписывает заявление квалифицированной ЭП, должностное лицо Администрации выполняет следующие действия:

- формирует пакет документов, поступивший через ПГУ ЛО, и передает должностному лицу Администрации наделенному в соответствии с должностным регламентом функциями по выполнению административной процедуры по приему заявлений и проверке документов, представленных для рассмотрения;

- после рассмотрения документов и утверждения решения о предоставлении муниципальной услуги (отказе в предоставлении) заполняет предусмотренные в АИС «Межвед ЛО» формы о принятом решении и переводит дело в архив АИС «Межвед ЛО»;

- уведомляет заявителя о принятом решении с помощью указанных в заявлении средств связи, затем направляет документ почтой, либо выдает его при личном обращении заявителя.

2.18.7. При предоставлении муниципальной услуги через ПГУ ЛО, в случае если заявитель не подписывает заявление квалифицированной ЭП, должностное лицо Администрации выполняет следующие действия:

- формирует пакет документов, поступивший через ПГУ ЛО и передает должностному лицу Администрации наделенному в соответствии с должностным регламентом функциями по выполнению административной процедуры по приему заявлений и проверке документов, представленных для рассмотрения;

- формирует через АИС «Межвед ЛО» приглашение на прием, которое должно содержать следующую информацию: адрес Администрации в которую необходимо обратиться заявителю, дату и время приема, номер очереди, идентификационный номер приглашения и перечень документов, которые необходимо представить на приеме. В АИС «Межвед ЛО» дело переводит в статус «Заявитель приглашен на прием».

В случае неявки заявителя на прием в назначенное время заявление и документы хранятся в АИС «Межвед ЛО» в течение 30 календарных дней, затем должностное лицо Администрации, наделенное в соответствии с

должностным регламентом функциями по приему заявлений и документов через ПГУ ЛО переводит документы в архив АИС «Межвед ЛО».

В случае, если заявитель явился на прием в указанное время, он обслуживается строго в это время. В случае, если заявитель явился позже, он обслуживается в порядке живой очереди. В любом из случаев должностное лицо Администрации ведущее прием, отмечает факт явки заявителя в АИС «Межвед ЛО», дело переводит в статус «Прием заявителя окончен».

После рассмотрения документов и утверждения решения о предоставлении муниципальной услуги (отказе в предоставлении) заполняет предусмотренные в АИС «Межвед ЛО» формы о принятом решении и переводит дело в архив АИС «Межвед ЛО»;

Должностное лицо Администрации уведомляет заявителя о принятом решении с помощью указанных в заявлении средств связи, затем направляет документ почтой либо выдает его при личном обращении заявителя.

### **3. Перечень услуг, которые являются необходимыми и обязательными для предоставления муниципальной услуги**

3.1. Получение услуг, которые являются необходимыми и обязательными для предоставления муниципальной услуги, не требуется.

### **4. Состав, последовательность и сроки выполнения административных процедур, требования к порядку их выполнения**

4.1. Предоставление муниципальной услуги включает в себя следующие административные процедуры:

- а) прием и регистрация заявления и документов;
- б) оценка соответствия помещения требованиям, предъявляемым к жилым помещениям;
- в) обследование помещения и составление комиссией акта обследования помещения;
- г) принятие решения и оформление заключения межведомственной комиссией,
- д) направление заявителю заключения.

Последовательность административных действий (процедур) по предоставлению муниципальной услуги отражена в блок – схеме, представленной в Приложении № 5 к настоящему Административному регламенту.

Органу местного самоуправления, предоставляющему муниципальную услугу и его должностным лицам запрещено требовать от заявителя при осуществлении административных процедур:

- представления документов, информации или осуществления действий, представление или осуществление которых не предусмотрено нормативными правовыми актами, регулирующими отношения, возникающие в связи с предоставлением муниципальной услуги;

- представления документов и информации, которые находятся в распоряжении государственных органов, органов местного самоуправления и подведомственных им организаций в соответствии с нормативными правовыми актами (за исключением документов, подтверждающих оплату государственной пошлины, документов, включенных в перечень, определенный частью 6 статьи 7 Федерального закона № 210-ФЗ, а также документов, выдаваемых в результате оказания услуг, являющихся необходимыми и обязательными для предоставления муниципальной услуги);

- осуществления действий, в том числе согласований, необходимых для получения муниципальной услуги и связанных с обращением в иные государственные органы, органы местного самоуправления, организации (за исключением получения услуг, являющихся необходимыми и обязательными для предоставления муниципальной услуги, включенных в перечни, предусмотренные частью 1 статьи 9 Федерального закона № 210-ФЗ, а также документов и информации, предоставляемых в результате оказания таких услуг).

#### 4.2. Первичный прием документов и регистрация.

Основанием для начала исполнения процедуры приема и регистрации заявления и документов является личное обращение заявителя (либо направление заявления по почте) с комплектом документов, необходимых для исполнения муниципальной услуги (далее - заявление и документы), оформленное в соответствии с приложением № 2 к Административному регламенту.

Также основанием для начала исполнения муниципальной услуги является поступление заключения органа, уполномоченного на проведение государственного контроля и надзора.

Должностное лицо Администрации, ответственное за прием заявления и документов:

- устанавливает личность заявителя путем проверки документов, удостоверяющих личность;

- проверяет наличие всех необходимых документов;

- в случае соответствия представленных заявления и документов требованиям, регистрирует заявление в журнале регистрации документов;

- сообщает заявителю максимальный срок исполнения муниципальной услуги, телефон, по которому заявитель в течение срока исполнения муниципальной услуги может узнать о стадии рассмотрения документов и времени, оставшемся до ее завершения.

Максимальный срок выполнения административного действия – 15 минут.

Результатом административного действия является регистрация заявления и документов либо заключения органа, уполномоченного на проведение государственного контроля и надзора, и направление их секретарю Комиссии, либо возврат заявления и документов Заявителю.

4.3. Оценка соответствия помещения требованиям, предъявляемым к жилым помещениям.

4.3.1. Орган местного самоуправления создает в установленном им порядке комиссию для оценки жилых помещений жилищного фонда Российской Федерации, многоквартирных домов, находящихся в федеральной собственности, муниципального жилищного фонда и частного жилищного фонда. В состав комиссии включаются представители этого органа местного самоуправления. Председателем комиссии назначается должностное лицо указанного органа местного самоуправления.

В состав комиссии включаются также представители органов, уполномоченных на проведение муниципального жилищного контроля, государственного контроля и надзора в сферах санитарно-эпидемиологической, пожарной, экологической и иной безопасности, защиты прав потребителей и благополучия человека (далее - органы государственного надзора (контроля), на проведение инвентаризации и регистрации объектов недвижимости, а также в случае необходимости - представители органов архитектуры, градостроительства и соответствующих организаций, эксперты, в установленном порядке аттестованные на право подготовки заключений экспертизы проектной документации и (или) результатов инженерных изысканий.

Собственник жилого помещения (уполномоченное им лицо), привлекается к работе в комиссии с правом совещательного голоса и подлежит уведомлению о времени и месте заседания комиссии в порядке, установленном органом местного самоуправления, создавшими комиссию.

4.3.2. Основанием для начала процедуры оценки соответствия помещения требованиям, предъявляемым к жилым помещениям, является поступление в Комиссию (секретарю Комиссии) заявления и документов либо заключения органа, уполномоченного на проведение государственного контроля и надзора по вопросам, отнесенным к его компетенции, оформленным в соответствии с приложениями.

Процедура по оценке соответствия помещения требованиям, предъявляемым к жилым помещениям, должна быть начата секретарем Комиссии не позднее 3-х рабочих дней с момента поступления к нему заявления и документов.

В случае выявления оснований для отказа в исполнении муниципальной услуги секретарь Комиссии подготавливает проект письма заявителю об отказе в исполнении муниципальной услуги с обоснованием причин отказа, которое подписывается председателем Комиссии.

4.3.3. По результатам проверки заявления и документов секретарь Комиссии подготавливает документ, содержащий информацию о дате заседания, с указанием, времени и места проведения заседания Комиссии (например, повестку дня заседания Комиссии либо иной документ, установленный органом, исполняющим муниципальную услугу), представляет его на подписание Председателю Комиссии, после чего направляет его членам Комиссии посредством факсимильной связи.

Максимальный срок выполнения указанного действия составляет 3 дня.

4.3.4. Комиссия в назначенный день рассматривает заявление, приложенные к заявлению документы либо заключение органа, уполномоченного на проведение государственного контроля и надзора, по вопросам, отнесенным к их компетенции, и принимает решение (в виде заключения), указанное в п. 4.3.11. настоящего административного регламента.

В случае необходимости Комиссия назначает дополнительное обследование и испытания, результаты которых приобщаются к документам, ранее представленным на рассмотрение Комиссии.

4.3.5. В случае принятия Комиссией решения о необходимости предоставления дополнительных документов (заключения соответствующих органов государственного контроля и надзора, заключение проектно-изыскательской организации по результатам обследования элементов ограждающих и несущих конструкций жилого помещения, акт государственной жилищной инспекции субъекта Российской Федерации о результатах проведенных в отношении жилого помещения мероприятий по контролю), необходимых для принятия решения о признании жилого помещения соответствующим (не соответствующим) установленным требованиям, либо привлечения экспертов проектно-изыскательских организаций, исходя из причин, по которым жилое помещение может быть признано нежилым, либо для оценки возможности признания пригодным для проживания реконструированного ранее нежилого помещения секретарь Комиссии письменно уведомляет о принятом решении заявителя.

После получения дополнительных документов Комиссия продолжает процедуру оценки.

4.3.6. При проведении оценки Комиссия принимает решение исходя из требований, которым должно отвечать жилое помещение, установленных Постановлением Правительства РФ от 28.01.2006 № 47 (в редакции от 02.08.2007 № 494, от 08.04.2013 № 311, от 25.03.2015 № 268, от 25.03.2015 № 269, от 09.07.2016 № 649, от 02.08.2016 № 746, от 28.02.2018 № 205, от 24.12.2018 № 1653, от 29.11.2019 № 155) «Об утверждении Положения о признании помещения жилым помещением, жилого помещения непригодным для проживания и многоквартирного дома аварийным и подлежащим сносу или реконструкции, садового дома жилым домом и жилого дома садовым домом».

4.3.7. В случае принятия Комиссией решения о необходимости проведения обследования помещения секретарь Комиссии по согласованию с председателем Комиссии назначает дату проведения обследования и уведомляет членов Комиссии о дате обследования посредством факсимильной связи (либо иным способом, установленным Администрацией).

По результатам обследования Комиссией секретарь Комиссии составляет акт обследования помещения по форме, установленной Постановления Правительства РФ от 28.01.2006 № 47 (в редакции от 02.08.2007 № 494, от 08.04.2013 № 311, от 25.03.2015 № 268, от 25.03.2015

№ 269, от 09.07.2016 № 649, от 02.08.2016 № 746, от 28.02.2018 № 205, от 24.12.2018 № 1653) «Об утверждении Положения о признании помещения жилым помещением, жилого помещения непригодным для проживания и многоквартирного дома аварийным и подлежащим сносу или реконструкции, садового дома жилым домом и жилого дома садовым домом» в трех экземплярах и направляет его для подписания членам Комиссии (Приложение № 3).

Максимальный срок подписания акта членом Комиссии составляет не более 3 дней.

4.3.8. После подписания акта обследования помещения секретарь Комиссии по согласованию с председателем Комиссии назначает дату заседания и информирует об этом членов Комиссии.

Максимальный срок выполнения указанного действия составляет 3 дня.

4.3.9. По результатам работы комиссия принимает одно из следующих решений об оценке соответствия помещений и многоквартирных домов установленным требованиям (в виде заключения – Приложение № 4):

о соответствии помещения требованиям, предъявляемым к жилому помещению, и его пригодности для проживания;

о выявлении оснований для признания помещения подлежащим капитальному ремонту, реконструкции или перепланировке (при необходимости с технико-экономическим обоснованием) с целью приведения утраченных в процессе эксплуатации характеристик жилого помещения в соответствие с установленными в настоящем Положении требованиями;

о выявлении оснований для признания помещения непригодным для проживания;

о выявлении оснований для признания многоквартирного дома аварийным и подлежащим реконструкции;

о выявлении оснований для признания многоквартирного дома аварийным и подлежащим сносу;

об отсутствии оснований для признания многоквартирного дома аварийным и подлежащим сносу или реконструкции.

Решение принимается большинством голосов членов комиссии и оформляется в виде заключения в 3 экземплярах с указанием соответствующих оснований принятия решения. Если число голосов "за" и "против" при принятии решения равно, решающим является голос председателя комиссии. В случае несогласия с принятым решением члены комиссии вправе выразить свое особое мнение в письменной форме и приложить его к заключению.

4.3.10. Основанием для признания многоквартирного дома аварийным и подлежащим сносу или реконструкции является аварийное техническое состояние его несущих строительных конструкций (конструкции) или многоквартирного дома в целом, характеризующееся их повреждениями и деформациями, свидетельствующими об исчерпании несущей способности и

опасности обрушения многоквартирного дома, и (или) кренами, которые могут вызвать потерю устойчивости многоквартирного дома.

В случае если многоквартирный дом признан аварийным и подлежащим сносу или реконструкции, жилые помещения, расположенные в таком многоквартирном доме, являются непригодными для проживания.

По окончании работы Комиссия составляет в 3-х экземплярах заключение о признании помещения пригодным (непригодным) для постоянного проживания по форме, установленной Постановлением Правительства РФ от 28.01.2006 № 47 (в редакции от 02.08.2007 № 494, от 08.04.2013 № 311, от 25.03.2015 № 268, от 25.03.2015 № 269, от 09.07.2016 № 649, от 02.08.2016 № 746, от 28.02.2018 № 205, от 24.12.2018 № 1653)

Результатом административного действия по проведению оценки соответствия помещения требованиям, предъявляемым к жилым помещениям, является принятие Комиссией соответствующего решения в виде заключения Комиссии.

4.3.11 Направление заявителю заключения комиссии.

4.3.12. Секретарь Комиссии в 5-дневный срок направляет по одному экземпляру заключения органа местного самоуправления заявителю заказным письмом с уведомлением по адресу, указанному в заявлении.

4.3.13. В случае признания аварийным и подлежащим сносу или реконструкции многоквартирного дома (жилых помещений в нем непригодными для проживания) в течение 5 лет со дня выдачи разрешения о его вводе в эксплуатацию по причинам, не связанным со стихийными бедствиями и иными обстоятельствами непреодолимой силы, решение, принятое по результатам рассмотрения заявления, направляется в 5-дневный срок в органы прокуратуры для решения вопроса о принятии мер, предусмотренных законодательством Российской Федерации.

4.3.14. Отдельные занимаемые инвалидами жилые помещения (комната, квартира) могут быть признаны комиссией непригодными для проживания граждан и членов их семей на основании заключения об отсутствии возможности приспособления жилого помещения инвалида и общего имущества в многоквартирном доме, в котором проживает инвалид, с учетом потребностей инвалида и обеспечения условий их доступности для инвалида, вынесенного в соответствии с [пунктом 20](#) Правил обеспечения условий доступности для инвалидов жилых помещений и общего имущества в многоквартирном доме, утвержденных постановлением Правительства Российской Федерации от 09 июля 2016 г. № 649 «О мерах по приспособлению жилых помещений и общего имущества в многоквартирном доме с учетом потребностей инвалидов». Комиссия оформляет в 3 экземплярах заключение о признании жилого помещения непригодным для проживания указанных граждан по форме согласно приложению № 4 к настоящему регламенту и в 5-дневный срок направляет 1 экземпляр в соответствующий федеральный орган исполнительной власти, орган исполнительной власти субъекта Российской Федерации или орган местного самоуправления, второй экземпляр заявителю (третий экземпляр остается в деле, сформированном комиссией).

## **5. Формы контроля за исполнением административного регламента**

5.1. Порядок осуществления текущего контроля за соблюдением и исполнением ответственными должностными лицами положений Административного регламента и иных нормативных правовых актов, устанавливающих требования к предоставлению муниципальной услуги, а также принятием решений ответственными лицами.

Контроль за предоставлением муниципальной услуги осуществляет должностное лицо - начальник отдела жилищно-коммунального хозяйства Администрации. Контроль осуществляется путем проведения проверок полноты и качества предоставления муниципальной услуги, соблюдения работниками административных процедур и правовых актов Российской Федерации и Ленинградской области, регулирующих порядок признания жилого помещения пригодным (непригодным) для проживания, многоквартирного дома аварийным и подлежащим сносу или реконструкции.

Текущий контроль за соблюдением и исполнением положений регламента и иных нормативных правовых актов, устанавливающих требования к предоставлению муниципальной услуги, осуществляется должностными лицами, ответственными за организацию работы по предоставлению муниципальной услуги.

Текущий контроль осуществляется путем проведения ответственными должностными лицами структурных подразделений Администрации, ответственных за организацию работы по предоставлению муниципальной услуги, проверок соблюдения и исполнения положений регламента и иных нормативных правовых актов, устанавливающих требования к предоставлению муниципальной услуги.

Контроль за полнотой и качеством предоставления муниципальной услуги осуществляется в формах:

- 1) проведения плановых проверок;
- 2) рассмотрения жалоб на действия (бездействие) должностных лиц Администрации, ответственных за предоставление муниципальной услуги.

5.2. Порядок и периодичность осуществления плановых и внеплановых проверок полноты и качества предоставления муниципальной услуги.

В целях осуществления контроля за полнотой и качеством предоставления муниципальной услуги проводятся плановые и внеплановые проверки.

Плановые проверки предоставления муниципальной услуги проводятся не реже одного раза в три года в соответствии с планом проведения проверок, утвержденным контролирующим органом.

При проверке могут рассматриваться все вопросы, связанные с предоставлением муниципальной услуги (комплексные проверки), или отдельный вопрос, связанный с предоставлением муниципальной услуги



(тематические проверки). Проверка также может проводиться по конкретной жалобе заявителя.

Внеплановые проверки предоставления муниципальной услуги проводятся по обращениям физических и юридических лиц, обращениям органов государственной власти, органов местного самоуправления, их должностных лиц, а также в целях проверки устранения нарушений, выявленных в ходе проведенной проверки, вне утвержденного плана проведения проверок. Указанные обращения подлежат регистрации в день их поступления в системе электронного документооборота и делопроизводства контролирующего органа. По результатам рассмотрения обращений дается письменный ответ.

О проведении проверки издается правовой акт о проведении проверки исполнения административных регламентов по предоставлению муниципальных услуг.

По результатам проведения проверки составляется акт, в котором должны быть указаны документально подтвержденные факты нарушений, выявленные в ходе проверки, или отсутствие таковых, а также выводы, содержащие оценку полноты и качества предоставления муниципальной услуги и предложения по устранению выявленных при проверке нарушений. При проведении внеплановой проверки в акте отражаются результаты проверки фактов, изложенных в обращении, а также выводы и предложения по устранению выявленных при проверке нарушений.

5.3. Ответственность должностных лиц за решения и действия (бездействие), принимаемые (осуществляемые) в ходе предоставления муниципальной услуги.

Специалисты, уполномоченные на выполнение административных действий, предусмотренных настоящим Административным регламентом, несут персональную ответственность за соблюдением требований действующих нормативных правовых актов, в том числе за соблюдением сроков выполнения административных действий, полноту их совершения, соблюдение принципов поведения с заявителями, сохранность документов.

Глава Администрации несет персональную ответственность за обеспечение предоставления муниципальной услуги.

Работники Администрации при предоставлении муниципальной услуги несут персональную ответственность:

- за неисполнение или ненадлежащее исполнение административных процедур при предоставлении муниципальной услуги;
- за действия (бездействие), влекущие нарушение прав и законных интересов физических или юридических лиц, индивидуальных предпринимателей.

Должностные лица, виновные в неисполнении или ненадлежащем исполнении требований настоящего Административного регламента, привлекаются к ответственности в порядке, установленном действующим законодательством РФ.

Контроль соблюдения специалистами МФЦ последовательности действий, определённых административными процедурами, осуществляется директором МФЦ.

Контроль соблюдения требований настоящего Административного регламента в части, касающейся участия МФЦ в предоставлении муниципальной услуги, осуществляется Комитетом экономического развития и инвестиционной деятельности Ленинградской области.

**6. Досудебный (внесудебный) порядок обжалования решений и действий (бездействия) органа (организации), предоставляющего муниципальную услугу, а также должностных лиц, муниципальных служащих**

6.1. Заявители либо их представители имеют право на обжалование действий (бездействия) должностных лиц, предоставляющих муниципальную услугу, а также принимаемых ими решений в ходе предоставления муниципальной услуги в досудебном (внесудебном) порядке.

6.2. Предметом досудебного (внесудебного) обжалования является решение, действие (бездействие) Администрации, должностного лица, муниципальных служащих, ответственных за предоставление муниципальной услуги, заявитель может обратиться с жалобой (приложение № 6) в том числе:

1) нарушение срока регистрации запроса о предоставлении государственной или муниципальной услуги, запроса, указанного в статье 15.1 настоящего Федерального закона;

2) нарушение срока предоставления государственной или муниципальной услуги. В указанном случае досудебное (внесудебное) обжалование заявителем решений и действий (бездействия) многофункционального центра, работника многофункционального центра возможно в случае, если на многофункциональный центр, решения и действия (бездействие) которого обжалуются, возложена функция по предоставлению соответствующих государственных или муниципальных услуг в полном объеме в порядке, определенном частью 1.3 статьи 16 настоящего Федерального закона;

3) требование у заявителя документов, не предусмотренных нормативными правовыми актами Российской Федерации, нормативными правовыми актами субъектов Российской Федерации, муниципальными правовыми актами для предоставления государственной или муниципальной услуги;

4) отказ в приеме документов, предоставление которых предусмотрено нормативными правовыми актами Российской Федерации, нормативными правовыми актами субъектов Российской Федерации, муниципальными правовыми актами для предоставления государственной или муниципальной услуги, у заявителя;

5) отказ в предоставлении государственной или муниципальной услуги, если основания отказа не предусмотрены федеральными законами и принятыми в соответствии с ними иными нормативными правовыми актами Рос-

сийской Федерации, законами и иными нормативными правовыми актами субъектов Российской Федерации, муниципальными правовыми актами. В указанном случае досудебное (внесудебное) обжалование заявителем решений и действий (бездействия) многофункционального центра, работника многофункционального центра возможно в случае, если на многофункциональный центр, решения и действия (бездействие) которого обжалуются, возложена функция по предоставлению соответствующих государственных или муниципальных услуг в полном объеме в порядке, определенном частью 1.3 статьи 16 настоящего Федерального закона;

б) затребование с заявителя при предоставлении государственной или муниципальной услуги платы, не предусмотренной нормативными правовыми актами Российской Федерации, нормативными правовыми актами субъектов Российской Федерации, муниципальными правовыми актами;

7) отказ органа, предоставляющего государственную услугу, органа, предоставляющего муниципальную услугу, должностного лица органа, предоставляющего государственную услугу, или органа, предоставляющего муниципальную услугу, многофункционального центра, работника многофункционального центра, организаций, предусмотренных частью 1.1 статьи 16 настоящего Федерального закона, или их работников в исправлении допущенных ими опечаток и ошибок в выданных в результате предоставления государственной или муниципальной услуги документах либо нарушение установленного срока таких исправлений. В указанном случае досудебное (внесудебное) обжалование заявителем решений и действий (бездействия) многофункционального центра, работника многофункционального центра возможно в случае, если на многофункциональный центр, решения и действия (бездействие) которого обжалуются, возложена функция по предоставлению соответствующих государственных или муниципальных услуг в полном объеме в порядке, определенном частью 1.3 статьи 16 настоящего Федерального закона;

8) нарушение срока или порядка выдачи документов по результатам предоставления государственной или муниципальной услуги

9) приостановление предоставления государственной или муниципальной услуги, если основания приостановления не предусмотрены федеральными законами и принятыми в соответствии с ними иными нормативными правовыми актами Российской Федерации, законами и иными нормативными правовыми актами субъектов Российской Федерации, муниципальными правовыми актами. В указанном случае досудебное (внесудебное) обжалование заявителем решений и действий (бездействия) многофункционального центра, работника многофункционального центра возможно в случае, если на многофункциональный центр, решения и действия (бездействие) которого обжалуются, возложена функция по предоставлению соответствующих государственных или муниципальных услуг в полном объеме в порядке, определенном частью 1.3 статьи 16 настоящего Федерального закона.

10) требование у заявителя при предоставлении государственной или муниципальной услуги документов или информации, отсутствие и (или)

недостоверность которых не указывались при первоначальном отказе в приеме документов, необходимых для предоставления государственной или муниципальной услуги, либо в предоставлении государственной или муниципальной услуги, за исключением случаев, предусмотренных пунктом 4 части 1 статьи 7 настоящего Федерального закона. В указанном случае досудебное (внесудебное) обжалование заявителем решений и действий (бездействия) многофункционального центра, работника многофункционального центра возможно в случае, если на многофункциональный центр, решения и действия (бездействие) которого обжалуются, возложена функция по предоставлению соответствующих государственных или муниципальных услуг в полном объеме в порядке, определенном частью 1.3 статьи 16 настоящего Федерального закона.

6.3. Жалоба подается в письменной форме на бумажном носителе, в электронной форме в орган, предоставляющий муниципальную услугу. Жалобы на решения, принятые руководителем органа, предоставляющего муниципальную услугу, подаются в вышестоящий орган (при его наличии), либо в случае его отсутствия рассматриваются непосредственно руководителем органа, предоставляющего муниципальную услугу.

Жалоба должна содержать:

1) наименование органа, предоставляющего государственную услугу, органа, предоставляющего муниципальную услугу, должностного лица органа, предоставляющего государственную услугу, или органа, предоставляющего муниципальную услугу, либо государственного или муниципального служащего, многофункционального центра, его руководителя и (или) работника, организаций, предусмотренных частью 1.1 статьи 16 настоящего Федерального закона, их руководителей и (или) работников, решения и действия (бездействие) которых обжалуются;

2) фамилию, имя, отчество (последнее - при наличии), сведения о месте жительства заявителя - физического лица либо наименование, сведения о месте нахождения заявителя - юридического лица, а также номер (номера) контактного телефона, адрес (адреса) электронной почты (при наличии) и почтовый адрес, по которым должен быть направлен ответ заявителю;

3) сведения об обжалуемых решениях и действиях (бездействии) органа, предоставляющего государственную услугу, органа, предоставляющего муниципальную услугу, должностного лица органа, предоставляющего государственную услугу, или органа, предоставляющего муниципальную услугу, либо государственного или муниципального служащего, многофункционального центра, работника многофункционального центра, организаций, предусмотренных частью 1.1 статьи 16 настоящего Федерального закона, их работников;

4) доводы, на основании которых заявитель не согласен с решением и действием (бездействием) органа, предоставляющего государственную услугу, органа, предоставляющего муниципальную услугу, должностного лица органа, предоставляющего государственную услугу, или органа, предоставляющего муниципальную услугу, либо государственного или муниципально-

го служащего, многофункционального центра, работника многофункционального центра, организаций, предусмотренных частью 1.1 статьи 16 настоящего Федерального закона, их работников. Заявителем могут быть представлены документы (при наличии), подтверждающие доводы заявителя, либо их копии.

Жалоба может быть направлена по почте, с использованием информационно-телекоммуникационной сети «Интернет», официального сайта органа, предоставляющего муниципальную услугу, единого портала государственных и муниципальных услуг, либо регионального портала государственных и муниципальных услуг, а также может быть принята при личном приеме заявителя.

Жалоба может быть подана заявителем через МФЦ. При поступлении жалобы МФЦ обеспечивает ее передачу в уполномоченный орган в порядке и сроки, которые установлены соглашением о взаимодействии, но не позднее следующего рабочего дня со дня поступления жалобы.

6.4. Основанием для начала процедуры досудебного (внесудебного) обжалования является подача заявителем либо его представителем жалобы, соответствующей требованиям части 5 статьи 11.2 Федерального закона № 210-ФЗ.

В письменной жалобе в обязательном порядке указывается:

- наименование органа, предоставляющего муниципальную услугу, должностного лица органа, предоставляющего муниципальную услугу, либо муниципального служащего, решения и действия (бездействие) которых обжалуются;

- фамилию, имя, отчество (последнее - при наличии), сведения о месте жительства заявителя - физического лица либо наименование, сведения о месте нахождения заявителя - юридического лица, а также номер (номера) контактного телефона, адрес (адреса) электронной почты (при наличии) и почтовый адрес, по которым должен быть направлен ответ заявителю;

- сведения об обжалуемых решениях и действиях (бездействии) органа, предоставляющего муниципальную услугу, должностного лица органа, предоставляющего муниципальную услугу, либо муниципального служащего;

- доводы, на основании которых заявитель не согласен с решением и действием (бездействием) органа, предоставляющего муниципальную услугу, должностного лица органа, предоставляющего муниципальную услугу, либо муниципального служащего. Заявителем могут быть представлены документы (при наличии), подтверждающие доводы заявителя, либо их копии.

6.5. Заявитель имеет право на получение информации и документов, необходимых для составления и обоснования жалобы в случаях, установленных статьей 11.1 Федерального закона № 210-ФЗ, при условии, что это не затрагивает права, свободы и законные интересы других лиц, и если указанные информация и документы не содержат сведения, составляющих государственную или иную охраняемую тайну.

6.6. Жалоба, поступившая в орган, предоставляющий муниципальную услугу, подлежит рассмотрению должностным лицом, наделенным полномочиями по рассмотрению жалоб, в течение пятнадцати рабочих дней со дня ее регистрации, а в случае обжалования отказа органа, предоставляющего муниципальную услугу, должностного лица органа, предоставляющего муниципальную услугу, в приеме документов у заявителя либо в исправлении допущенных опечаток и ошибок или в случае обжалования нарушения установленного срока таких исправлений - в течение пяти рабочих дней со дня ее регистрации.

6.7. Случаи, в которых ответ на жалобу не дается, отсутствуют.

6.8. По результатам рассмотрения жалобы орган, предоставляющий муниципальную услугу, принимает одно из следующих решений:

1) удовлетворяет жалобу, в том числе в форме отмены принятого решения, исправления допущенных органом, предоставляющим муниципальную услугу, опечаток и ошибок в выданных в результате предоставления муниципальной услуги документах, возврата заявителю денежных средств, взимание которых не предусмотрено нормативными правовыми актами Российской Федерации, нормативными правовыми актами субъектов Российской Федерации, муниципальными правовыми актами, а также в иных формах;

2) отказывает в удовлетворении жалобы.

Не позднее дня, следующего за днем принятия решения по результатам рассмотрения жалобы, заявителю в письменной форме и по желанию заявителя в электронной форме направляется мотивированный ответ о результатах рассмотрения жалобы.

6.9. В случае установления в ходе или по результатам рассмотрения жалобы признаков состава административного правонарушения или преступления должностное лицо, наделенное полномочиями по рассмотрению жалоб, незамедлительно направляет имеющиеся материалы в органы прокуратуры.

Приложение № 1  
к Административному регламенту  
предоставления администрацией  
МО «Сясьстройское городское  
поселение» муниципальной услуги по  
признанию жилого помещения  
пригодным (непригодным) для  
проживания, многоквартирного дома  
аварийным и подлежащим сносу или

реконструкции, садового дома жилым домом и жилого дома садовым домом

### Информация о местах нахождения, справочных телефонах и адресах электронной почты МФЦ

Телефон единой справочной службы ГБУ ЛО «МФЦ»: 8 (800) 301-47-47  
(на территории России звонок бесплатный), адрес электронной почты: info@mfc47.ru.  
В режиме работы возможны изменения. Актуальную информацию о местах нахождения, справочных телефонах и режимах работы филиалов МФЦ можно получить на сайте МФЦ Ленинградской области [www.mfc47.ru](http://www.mfc47.ru)

№ п/п	Наименование МФЦ	Почтовый адрес	График работы	Телефон
<b>Предоставление услуг в Бокситогорском районе Ленинградской области</b>				
1	Филиал ГБУ ЛО «МФЦ» «Тихвинский» - отдел «Бокситогорск»	187650, Россия, Ленинградская область, Бокситогорский район, г. Бокситогорск, ул. Заводская, д. 8	Понедельник - пятница с 9.00 до 18.00. Суббота – с 09.00 до 14.00. Воскресенье - выходной	8 (800) 301-47-47
	Филиал ГБУ ЛО «МФЦ» «Тихвинский» - отдел «Пикалево»	187602, Россия, Ленинградская область, Бокситогорский район, г. Пикалево, ул. Заводская, д. 11	Понедельник - пятница с 9.00 до 18.00. Суббота – с 09.00 до 14.00. Воскресенье - выходной	8 (800) 301-47-47
<b>Предоставление услуг в Волосовском районе Ленинградской области</b>				
2	Филиал ГБУ ЛО «МФЦ» «Волосовский»	188410, Россия, Ленинградская обл., Волосовский район, г. Волосово, усадьба СХТ, д.1 лит. А	С 9.00 до 21.00 ежедневно, без перерыва	8 (800) 301-47-47
<b>Предоставление услуг в Волховском районе Ленинградской области</b>				
3	Филиал ГБУ ЛО «МФЦ» «Волховский»	187403, Ленинградская область, г. Волхов, ул. Авиационная, д. 27	ежедневно: с 09:00 до 21:00	8 (800) 301-47-47
	<u>Филиал ГБУ ЛО «МФЦ» «Волховский» УРМ «Иссадское»</u>	Ленинградская обл., Волховский р-н, п. Иссад, ул. Лесная, д. 1	Понедельник - пятница с 8.00 до 17.00, суббота, воскресенье - выходной	8 (800) 301-47-47
	<u>Филиал ГБУ ЛО «МФЦ» «Волховский» УРМ «Колчаново»</u>	Ленинградская обл., Волховский р-н, Колчановское с.п., п. Колчаново, мкр. Алексино, д. 15	Понедельник - пятница с 8.00 до 17.00, суббота, воскресенье - выходной	8 (800) 301-47-47
	<u>Филиал ГБУ ЛО «МФЦ» «Волховский» УРМ «Потанино»</u>	Ленинградская обл., Волховский р-н, Потанинское с.п., п. Потанино, д. 13	Понедельник - пятница с 8.00 до 17.00, суббота, воскресенье - выходной	8 (800) 301-47-47
	<u>Филиал ГБУ ЛО «МФЦ» «Волховский» УРМ «Потанино»</u>	Ленинградская обл., Волховский р-н, Потанинское с.п., п. Потанино, д. 13	Понедельник - пятница с 8.00 до 17.00, суббота, воскресенье - выходной	8 (800) 301-47-47
	<u>Филиал ГБУ ЛО «МФЦ» «Волховский» УРМ «Пашское»</u>	Ленинградская обл., Волховский р-н, Пашское с.п., п. Паша, ул. Советская, д. 195	Понедельник - пятница с 8.00 до 17.00, суббота, воскресенье - выходной	8 (800) 301-47-47
	<u>Филиал ГБУ ЛО «МФЦ» «Волховский» УРМ «Селиваново»</u>	Ленинградская обл., Волховский р-н, Селивановское с.п., п. Селиваново, ул. Советская, д. 7	Понедельник - пятница с 8.00 до 17.00, суббота, воскресенье - выходной	8 (800) 301-47-47

	<u>Филиал ГБУ ЛО «МФЦ» «Волховский» УРМ «Новая Ладога»</u>	Ленинградская обл., Волховский р-н, Новолодожское г.п., г. Новая Ладога, пр. Карла Маркса, д. 21	Понедельник - пятница с 8.00 до 17.00, суббота, воскресенье - выходной	8 (800) 301-47-47
	<u>Филиал ГБУ ЛО «МФЦ» «Волховский» УРМ «Сясьстройское»</u>	Ленинградская обл., Волховский р-н, Сясьстройское г.п., г. Сясьстрой, ул. Советская, д. 15а	Понедельник - пятница с 8.00 до 17.00, суббота, воскресенье - выходной	8 (800) 301-47-47
<b>Предоставление услуг во Всеволожском районе Ленинградской области</b>				
4	Филиал ГБУ ЛО «МФЦ» «Всеволожский»	188643, Россия, Ленинградская область, Всеволожский район, г. Всеволожск, ул. Пожвинская, д. 4а	С 9.00 до 21.00 ежедневно, без перерыва	8 (800) 301-47-47
	Филиал ГБУ ЛО «МФЦ» «Всеволожский» - отдел «Новосаратовка»	188681, Россия, Ленинградская область, Всеволожский район, д. Новосаратовка - центр, д. 8 (52-й километр внутреннего кольца КАД, в здании МРЭО-15, рядом с АЗС Лукойл)	С 9.00 до 21.00 ежедневно, без перерыва	8 (800) 301-47-47
	Филиал ГБУ ЛО «МФЦ» «Всеволожский» - отдел «Сертолово»	188650, Россия, Ленинградская область, Всеволожский район, г. Сертолово, ул. Центральная, д. 8, корп. 3	Понедельник - суббота с 9.00 до 18.00, воскресенье - выходной	8 (800) 301-47-47
<b>Предоставление услуг в Выборгском районе Ленинградской области</b>				
5	Филиал ГБУ ЛО «МФЦ» «Выборгский»	188800, Россия, Ленинградская область, Выборгский район, г. Выборг, ул. Вокзальная, д.13	С 9.00 до 21.00 ежедневно, без перерыва	8 (800) 301-47-47
	Филиал ГБУ ЛО «МФЦ» «Выборгский» - отдел «Рошино»	188681, Россия, Ленинградская область, Выборгский район, п. Рошино, ул. Советская, д.8	С 9.00 до 21.00 ежедневно, без перерыва	8 (800) 301-47-47
	Филиал ГБУ ЛО «МФЦ» «Выборгский» - отдел «Светогорский»	188992, Ленинградская область, г. Светогорск, ул. Красноармейская д.3	С 9.00 до 21.00 ежедневно, без перерыва	8 (800) 301-47-47
	Филиал ГБУ ЛО «МФЦ» «Выборгский» - отдел «Приморск»	188910, Россия, Ленинградская область, Выборгский район, г. Приморск, Выборгское шоссе, д.14	Понедельник-пятница с 9.00 до 18.00, суббота с 9.00 до 14.00, воскресенье - выходной	8 (800) 301-47-47
<b>Предоставление услуг в Гатчинском районе Ленинградской области</b>				
6	Филиал ГБУ ЛО «МФЦ» «Гатчинский»	188300, Россия, Ленинградская область, Гатчинский район, г. Гатчина, Пушкинское шоссе, д. 15 А	С 9.00 до 21.00 ежедневно, без перерыва	8 (800) 301-47-47
	Филиал ГБУ ЛО «МФЦ» «Гатчинский» - отдел «Аэродром»	188309, Россия, Ленинградская область, Гатчинский район, г. Гатчина, ул. Слепнева, д. 13, корп. 1	Понедельник - суббота с 9.00 до 18.00, воскресенье - выходной	8 (800) 301-47-47
	Филиал ГБУ ЛО «МФЦ» «Гатчинский» - отдел «Сиверский»	188330, Россия, Ленинградская область, Гатчинский район, пгт. Сиверский, ул. 123 Дивизии, д. 8	Понедельник - суббота с 9.00 до 18.00, воскресенье - выходной	8 (800) 301-47-47
	Филиал ГБУ ЛО «МФЦ» «Гатчинский» - отдел «Коммунар»	188320, Россия, Ленинградская область, Гатчинский район, г. Коммунар, Ленинградское шоссе, д. 10	Понедельник - суббота с 9.00 до 18.00, воскресенье - выходной	8 (800) 301-47-47
<b>Предоставление услуг в Кингисеппском районе Ленинградской области</b>				
7	Филиал ГБУ ЛО «МФЦ» «Кингисеппский»	188480, Россия, Ленинградская область, Кингисеппский район, г. Кингисепп, ул. Фабричная, д. 14	С 9.00 до 21.00 ежедневно, без перерыва	8 (800) 301-47-47
<b>Предоставление услуг в Киришском районе Ленинградской области</b>				
8	Филиал ГБУ ЛО «МФЦ» «Киришский»	187110, Россия, Ленинградская область, Киришский район, г. Кириши, пр. Героев, д. 34А.	С 9.00 до 21.00 ежедневно, без перерыва	8 (800) 301-47-47
<b>Предоставление услуг в Кировском районе Ленинградской области</b>				



9	Филиал ГБУ ЛО «МФЦ» «Кировский»	187340, Россия, Ленинградская область, г. Кировск, Новая улица, 1	С 9.00 до 21.00 ежедневно, без перерыва	8 (800) 301-47-47
		187340, Россия, Ленинградская область, г. Кировск, ул. Набережная 29А	Понедельник-пятница с 9.00 до 18.00, суббота с 9.00 до 14.00, воскресенье - выходной	8 (800) 301-47-47
	Филиал ГБУ ЛО «МФЦ» «Кировский» - отдел «Отрадное»	187330, Ленинградская область, Кировский район, г. Отрадное, Ленинградское шоссе, д. 6Б	Понедельник-пятница с 9.00 до 18.00, суббота с 9.00 до 14.00, воскресенье - выходной	8 (800) 301-47-47
<b>Предоставление услуг в Лодейнопольском районе Ленинградской области</b>				
10	Филиал ГБУ ЛО «МФЦ» «Лодейнопольский»	187700, Россия, Ленинградская область, Лодейнопольский район, г. Лодейное Поле, ул. Карла Маркса, д. 36 лит. Б	С 9.00 до 21.00 ежедневно, без перерыва	8 (800) 301-47-47
<b>Предоставление услуг в Ломоносовском районе Ленинградской области</b>				
11	Филиал ГБУ ЛО «МФЦ» «Ломоносовский»	188512, г. Санкт-Петербург, г. Ломоносов, Дворцовый проспект, д. 57/11	С 9.00 до 21.00 ежедневно, без перерыва	8 (800) 301-47-47
<b>Предоставление услуг в Лужском районе Ленинградской области</b>				
12	Филиал ГБУ ЛО «МФЦ» «Лужский»	188230, Россия, Ленинградская область, Лужский район, г. Луга, ул. Миккели, д. 7, корп. 1	С 9.00 до 21.00 ежедневно, без перерыва	8 (800) 301-47-47
<b>Предоставление услуг в Подпорожском районе Ленинградской области</b>				
13	Филиал ГБУ ЛО «МФЦ» «Лодейнопольский»- отдел «Подпорожье»	187780, Ленинградская область, г. Подпорожье, ул. Октябрат д.3	Понедельник - суббота с 9.00 до 20.00. Воскресенье - выходной	8 (800) 301-47-47
<b>Предоставление услуг в Приозерском районе Ленинградской области</b>				
14	Филиал ГБУ ЛО «МФЦ» «Приозерск» - отдел «Сосново»	188731, Россия, район, пос. Сосново, ул. Механизаторов, д.11	С 9.00 до 21.00 ежедневно, без перерыва	8 (800) 301-47-47
	Филиал ГБУ ЛО «МФЦ» «Приозерск»	Приозерский район., г. Приозерск, ул. Калинина, д. 51 (офис 228)	С 9.00 до 21.00 ежедневно, без перерыва	8 (800) 301-47-47
<b>Предоставление услуг в Сланцевском районе Ленинградской области</b>				
15	Филиал ГБУ ЛО «МФЦ» «Сланцевский»	188565, Россия, Ленинградская область, г. Сланцы, ул. Кирова, д. 16А	С 9.00 до 21.00 ежедневно, без перерыва	8 (800) 301-47-47
<b>Предоставление услуг в г. Сосновый Бор Ленинградской области</b>				
16	Филиал ГБУ ЛО «МФЦ» «Сосновоборский»	188540, Россия, Ленинградская область, г. Сосновый Бор, ул. Мира, д.1	С 9.00 до 21.00 ежедневно, без перерыва	8 (800) 301-47-47
<b>Предоставление услуг в Тихвинском районе Ленинградской области</b>				
17	Филиал ГБУ ЛО «МФЦ» «Тихвинский»	187553, Россия, Ленинградская область, Тихвинский район, г. Тихвин, 1-й микрорайон, д.2	С 9.00 до 21.00 ежедневно, без перерыва	8 (800) 301-47-47
<b>Предоставление услуг в Тосненском районе Ленинградской области</b>				
18	Филиал ГБУ ЛО «МФЦ» «Тосненский»	187000, Россия, Ленинградская область, Тосненский район, г. Тосно, ул. Советская, д. 9В	С 9.00 до 21.00 ежедневно, без перерыва	8 (800) 301-47-47
<b>Уполномоченный МФЦ на территории Ленинградской области</b>				

19	ГБУ ЛО «МФЦ» (обслуживание заявителей не осуществляется)	<p><i>Юридический адрес:</i> 188641, Ленинградская область, Всеволожский район, дер. Новосаратовка-центр, д.8</p> <p><i>Почтовый адрес:</i> 191311, г. Санкт-Петербург, ул. Смольного, д. 3, лит. А</p> <p><i>Фактический адрес:</i> 191024, г. Санкт-Петербург, пр. Бакунина, д. 5, лит. А</p>	<p>пн-чт – с 9.00 до 18.00, пт. – с 9.00 до 17.00, перерыв с 13.00 до 13.48, выходные дни - сб, вс.</p>	8 (800) 301-47-47
----	---	---	---	----------------------

Приложение № 2  
к Административному регламенту  
предоставления администрацией  
МО «Сясьстройское городское  
поселение» муниципальной услуги по  
признанию жилого помещения  
пригодным (непригодным) для  
проживания многоквартирного дома,  
аварийным и подлежащим сносу или  
реконструкции, садового дома жилым  
домом и жилого дома садовым домом

**В межведомственную комиссию по оценке жилых помещений**

**на территории муниципального образования**

от \_\_\_\_\_

\_\_\_\_\_

(указать статус заявителя - собственник помещения, наниматель)

\_\_\_\_\_

\_\_\_\_\_

\_\_\_\_\_

(фамилия, имя, отчество гражданина, наименование, адрес места нахождения  
юридического лица)

\_\_\_\_\_

\_\_\_\_\_

\_\_\_\_\_

(адрес проживания и регистрации)

\_\_\_\_\_

\_\_\_\_\_

(контактный телефон, e-mail)

**З А Я В Л Е Н И Е**

Прошу провести оценку соответствия помещения по адресу: \_\_\_\_\_

\_\_\_\_\_

\_\_\_\_\_

требованиям, установленным в «Положении о признании помещения жилым помещением, жилого помещения непригодным для проживания и многоквартирного дома аварийным и подлежащим сносу или реконструкции, садового дома жилым домом и жилого дома садовым домом», утвержденном постановлением администрации муниципального образования \_\_\_\_\_

от \_\_\_\_\_ № \_\_\_\_\_.

К заявлению прилагаются:

\_\_\_\_\_

\_\_\_\_\_

\_\_\_\_\_

\_\_\_\_\_

\_\_\_\_\_

\_\_\_\_\_

\_\_\_\_\_

\_\_\_\_\_

\_\_\_\_\_

Дополнительные документы

\_\_\_\_\_

\_\_\_\_\_

Сведения для отправки решения по почте:

Согласие всех лиц, имеющих долю в праве собственности на жилое помещение:

№ п.п.	Ф.И.О.	Реквизиты правоустанавливающего документа, объем площади помещения, принадлежащего на праве собственности	согласен/не согласен	Подпись

Документ прошу: выдать на руки, отправить по почте  
(нужное подчеркнуть)

\_\_\_\_\_

(дата)

\_\_\_\_\_

(подпись)

Приложение № 3  
к Административному регламенту  
предоставления администрацией  
МО «Сясьстройское городское  
поселение» муниципальной услуги по  
признанию жилого помещения  
пригодным (непригодным) для  
проживания, многоквартирного дома  
аварийным и подлежащим сносу или  
реконструкции, садового дома жилым  
домом и жилого дома садовым домом

**А К Т**

**обследования помещения**

№ \_\_\_\_\_

\_\_\_\_\_ (дата)

\_\_\_\_\_ (месторасположение помещения, в том числе наименования населенного пункта и улицы, номера дома и квартиры)

**Межведомственная комиссия, назначенная** \_\_\_\_\_

\_\_\_\_\_ (кем назначена, наименование федерального органа исполнительной власти, органа исполнительной власти субъекта Российской Федерации, органа местного самоуправления, дата, номер решения о созыве комиссии)

**В составе председателя** \_\_\_\_\_

\_\_\_\_\_ (ф.и.о., занимаемая должность и место работы)

**и членов комиссии** \_\_\_\_\_

\_\_\_\_\_ (ф.и.о., занимаемая должность и место работы)

**при участии приглашенных экспертов** \_\_\_\_\_

\_\_\_\_\_ (ф.и.о., занимаемая должность и место работы)

**и приглашенного собственника помещения или уполномоченного им лица**

\_\_\_\_\_ (ф.и.о., занимаемая должность и место работы)

**произвела обследование помещения многоквартирного дома по заявлению**

\_\_\_\_\_ (реквизиты заявителя: ф.и.о. и адрес - для физического лица, наименование организации и занимаемая должность - для юридического лица)

**и составила настоящий акт обследования помещения многоквартирного дома**

\_\_\_\_\_ (адрес, принадлежность помещения, кадастровый номер, год ввода в эксплуатацию)

**Краткое описание состояния жилого помещения несущих  
строительных конструкций, инженерных систем  
здания, оборудования и механизмов и прилегающей к зданию  
территории** \_\_\_\_\_

Сведения о несоответствиях установленным требованиям с указанием фактических значений показателя или описанием конкретного несоответствия \_\_\_\_\_

---



---



---



---

Оценка результатов проведенного инструментального контроля и других видов контроля и исследований \_\_\_\_\_

(кем проведен контроль (испытание), по каким показателям, какие фактические значения получены)

Рекомендации межведомственной комиссии и предлагаемые меры, которые необходимо принять для обеспечения безопасности или создания нормальных условий для постоянного проживания \_\_\_\_\_

---



---



---



---

Заключение межведомственной комиссии по результатам обследования помещения \_\_\_\_\_

---



---



---



---

Приложение к акту:

- а) результаты инструментального контроля;
- б) результаты лабораторных испытаний;
- в) результаты исследований;
- г) заключения экспертов специализированных организаций;
- д) другие материалы по решению межведомственной комиссии.

Председатель межведомственной комиссии

\_\_\_\_\_

(подпись)

\_\_\_\_\_

(ф.и.о.)

Члены межведомственной комиссии

\_\_\_\_\_

(подпись)

\_\_\_\_\_

(ф.и.о.)

\_\_\_\_\_

(подпись)

\_\_\_\_\_

(ф.и.о.)

\_\_\_\_\_

(подпись)

\_\_\_\_\_

(ф.и.о.)

\_\_\_\_\_

(подпись)

\_\_\_\_\_

(ф.и.о.)

Приложение № 4  
к Административному регламенту  
предоставления администрацией  
МО «Сясьстройское городское  
поселение» муниципальной услуги по  
признанию жилого помещения  
пригодным (непригодным) для  
проживания, многоквартирного дома  
аварийным и подлежащим сносу или  
реконструкции, садового дома жилым  
домом и жилого дома садовым домом

**З А К Л Ю Ч Е Н И Е**  
**об оценке соответствия помещения (многоквартирного дома)**  
**требованиям, установленным в Положении о признании помещения**  
**жилым помещением, жилого помещения непригодным для проживания,**  
**многоквартирного дома аварийным и подлежащим сносу**  
**или реконструкции, садового дома жилым домом**  
**и жилого дома садовым домом**

№ \_\_\_\_\_ (дата) \_\_\_\_\_

(месторасположение помещения, в том числе наименования населенного пункта и улицы, номера дома и квартиры)

Межведомственная комиссия, назначенная \_\_\_\_\_

(кем назначена, наименование федерального органа исполнительной власти, органа исполнительной власти субъекта Российской Федерации, органа местного самоуправления, дата, номер решения о созыве комиссии)

в составе председателя \_\_\_\_\_

(ф.и.о., занимаемая должность и место работы)

и членов комиссии \_\_\_\_\_

(ф.и.о., занимаемая должность и место работы)

при участии приглашенных экспертов \_\_\_\_\_

(ф.и.о., занимаемая должность и место работы)

и приглашенного собственника помещения или уполномоченного им лица

(ф.и.о., занимаемая должность и место работы)

по результатам рассмотренных документов \_\_\_\_\_

(приводится перечень документов)

и на основании акта межведомственной комиссии, составленного по результатам обследования, \_\_\_\_\_

(приводится заключение, взятое из акта обследования (в случае проведения обследования), или указывается, что на основании решения межведомственной комиссии обследование не проводилось)

приняла заключение о \_\_\_\_\_

(приводится обоснование принятого межведомственной комиссией заключения об оценке соответствия помещения (многоквартирного дома) требованиям, установленным в Положении о признании помещения жилым помещением, жилого помещения непригодным для проживания и многоквартирного дома аварийным



и подлежащим сносу или реконструкции)

Приложение к заключению:

- а) перечень рассмотренных документов;
  - б) акт обследования помещения (в случае проведения обследования);
  - в) перечень других материалов, запрошенных межведомственной комиссией;
  - г) особое мнение членов межведомственной комиссии:
- 

Председатель межведомственной комиссии

\_\_\_\_\_

(подпись)

\_\_\_\_\_

(ф.и.о.)

Члены межведомственной комиссии

\_\_\_\_\_

(подпись)

\_\_\_\_\_

(ф.и.о.)

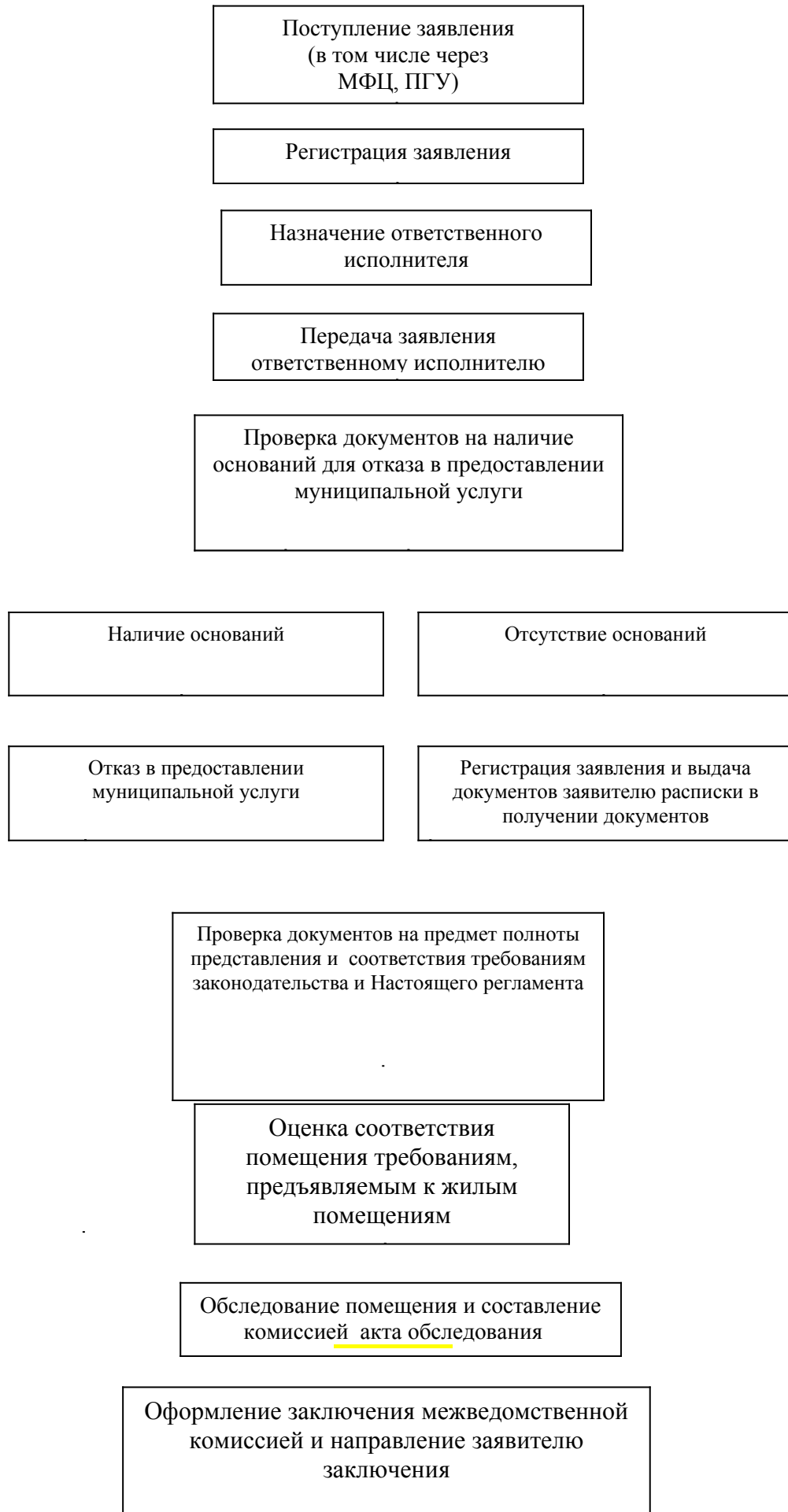
\_\_\_\_\_

(подпись)

\_\_\_\_\_

(ф.и.о.)

Приложение № 5  
к Административному регламенту  
предоставления администрацией  
МО «Сясьстройское городское  
поселение» муниципальной услуги по  
признанию жилого помещения  
пригодным (непригодным) для  
проживания, многоквартирного дома  
аварийным и подлежащим сносу или  
реконструкции, садового дома жилым  
домом и жилого дома садовым домом

**Блок-схема предоставления муниципальной услуги**

Окончание предоставления муниципальной услуги

Приложение № 6  
к Административному регламенту  
предоставления администрацией  
МО «Сясьстройское городское  
поселение» муниципальной услуги по  
признанию жилого помещения  
пригодным (непригодным) для  
проживания, многоквартирного дома  
аварийным и подлежащим сносу или  
реконструкции, садового дома жилым  
домом и жилого дома садовым домом

Типовая форма жалобы на решения и действия (бездействие) органа,  
предоставляющего муниципальную услугу, а также должностных лиц,  
государственных служащих

ИСХ. от \_\_\_\_\_ № \_\_\_\_\_

В администрацию  
муниципального образования

**Ж А Л О Б А**

Полное наименование юридического лица, Ф.И.О. индивидуального  
предпринимателя, Ф.И.О. гражданина: \_\_\_\_\_

\_\_\_\_\_

\_\_\_\_\_

(местонахождение юридического лица, индивидуального предпринимателя, гражданина (фактический адрес))

Телефон, адрес электронной почты, ИНН, КПП

Ф.И.О. руководителя юридического лица \_\_\_\_\_

на действия (бездействие), решение: \_\_\_\_\_

Наименование органа или должность, Ф.И.О. должностного лица органа,  
решение, действие (бездействие) которого обжалуется:

Существо жалобы: \_\_\_\_\_

\_\_\_\_\_

Краткое изложение обжалуемых решений, действий (бездействия), указать основания, по которым лицо, подающее жалобу, не  
согласно с вынесенным решением, действием (бездействием), со ссылками на пункты административного регламента, нормы законы

Перечень прилагаемых документов:

М.П. \_\_\_\_\_

Подпись руководителя юридического лица,  
индивидуального предпринимателя, гражданина