

**АДМИНИСТРАЦИЯ МУНИЦИПАЛЬНОГО ОБРАЗОВАНИЯ  
«СЯСЬСТРОЙСКОЕ ГОРОДСКОЕ ПОСЕЛЕНИЕ»**

Волховского муниципального района  
Ленинградской области

**П О С Т А Н О В Л Е Н И Е**

от 15 декабря 2014 год

**№ 701**

**Об утверждении Административного регламента  
по предоставлению администрацией  
МО «Сясьстройское городское поселение» муниципальной услуги  
по признанию жилого помещения пригодным (непригодным) для  
проживания, многоквартирного дома аварийным и подлежащим сносу  
или реконструкции на территории МО «Сясьстройское городское  
поселение»**

Во исполнение Федерального закона от 27.07.2010 г. № 210-ФЗ «Об организации предоставления государственных и муниципальных услуг», в соответствии с Жилищным кодексом РФ от 29.12.2004 г. № 188-ФЗ, Федеральным законом от 06.10.2003 г. № 131-ФЗ «Об общих принципах организации местного самоуправления в Российской Федерации», Постановлением Правительства РФ от 28.01.2006 г. № 47 (ред. от 08.04.2013 г.) «Об утверждении положения о признании помещения жилым помещением, жилого помещения непригодным для проживания и многоквартирного дома аварийным и подлежащим сносу или реконструкции», Постановлением Правительства РФ от 21.01.2006 г. № 25 (ред. от 16.01.2008 г.) «Об утверждении Правил пользования жилыми помещениями», а также во исполнение п.4 протокола заседания комиссии по повышению качества и доступности предоставления государственных и муниципальных услуг в Ленинградской области от 17.09.2014 г.

**постановляю:**

1. Утвердить Административный регламент по предоставлению администрацией МО «Сясьстройское городское поселение» муниципальной услуги по признанию жилого помещения пригодным (непригодным) для проживания, многоквартирного дома аварийным и подлежащим сносу или реконструкции на территории МО «Сясьстройское городское поселение» Приложение №1.
2. Опубликовать данное постановление в средствах массовой информации и разместить на официальном сайте администрации МО «Сясьстройское городское поселение».

3. Постановление администрации МО «Сясьстройское городское поселение» от 12.03.2013 г. № 93 «Об утверждении Административного регламента по предоставлению администрацией МО «Сясьстройское городское поселение» муниципальной услуги по признанию жилого помещения пригодным (непригодным) для проживания, многоквартирного дома аварийным и подлежащим сносу или реконструкции на территории МО «Сясьстройское городское поселение» считать утратившим силу.

4. Контроль за исполнением постановления возложить на первого заместителя главы администрации МО «Сясьстройское городское поселение».

Глава администрации  
МО «Сясьстройское городское поселение»

А.М. Белицкий

# **АДМИНИСТРАТИВНЫЙ РЕГЛАМЕНТ**

## **по предоставлению администрацией МО «Сясьстройское городское поселение» муниципальной услуги по признанию жилого помещения пригодным (непригодным) для проживания, многоквартирного дома аварийным и подлежащим сносу или реконструкции на территории МО «Сясьстройское городское поселение»**

### **1. Общие положения**

1.1. Настоящий Административный регламент предоставления администрацией муниципального образования «Сясьстройское городское поселение» Волховского муниципального района Ленинградской области (далее – Администрация) муниципальной услуги по признанию жилого помещения пригодным (непригодным) для проживания, многоквартирного дома аварийным и подлежащим сносу или реконструкции (далее - Административный регламент) определяет порядок организации работы Администрацией по признанию жилого помещения пригодным (непригодным) для проживания, многоквартирного дома аварийным и подлежащим сносу или реконструкции, предусматривает оптимизацию (повышение качества) выполняемых административных процедур, устанавливает состав, последовательность и сроки их выполнения, требования к порядку их проведения.

1.2. Муниципальная услуга по признанию жилого помещения пригодным (непригодным) для проживания, многоквартирного дома аварийным и подлежащим сносу или реконструкции помещению предоставляется Администрацией.

Структурным подразделением администрации муниципального образования «Сясьстройское городское поселение» Волховского муниципального района Ленинградской области, ответственным за предоставление муниципальной услуги, является отдел жилищно-коммунального хозяйства Администрации (далее – Отдел).

Муниципальная услуга может быть предоставлена при обращении в многофункциональный центр предоставления государственных и муниципальных услуг (далее - МФЦ), при наличии соответствующего соглашения с Администрацией. Заявители представляют документы в МФЦ путем личной подачи документов.

Муниципальная услуга может быть предоставлена в электронном виде через функционал электронной приёмной на портале государственных и муниципальных услуг Ленинградской области (далее ПГУ ЛО), при наличии

соответствующего соглашения с Администрацией.

1.3. Информация о месте нахождения и графике работы Администрации, Отдела.

1.3.1. Информация о месте нахождения и графике работы Администрации.

Место нахождения: 187420, Ленинградская область, Волховский район, г. Сясьстрой, ул. Советская, д. 15а;

График работы: понедельник – пятница, с 8-00 до 17-00 часов, обеденный перерыв с 13-00 до 14-00 часов;

Справочные телефоны Администрации: 8(81363)5-41-26;

Факс: 8(81363)5-24-17;

Адрес электронной почты Администрации: [syas\\_adm@mail.ru](mailto:syas_adm@mail.ru);

1.3.2. Информация о месте нахождения и графике работы Отдела: 187420, Ленинградская область, Волховский район, г. Сясьстрой, ул. Советская, д. 15а, 2 этаж, каб. № 9;

Приемные дни: вторник с 8-00 до 17-00 часов, четверг с 8-00 до 17-00 часов, обеденный перерыв с 13-00 до 14-00 часов.

Справочные телефоны Отдела: 8(81363)5-23-77;

Адрес электронной почты Отдела: [syas\\_adm@mail.ru](mailto:syas_adm@mail.ru).

Информация о местах нахождения и графике работы, справочных телефонах и адресах электронной почты МФЦ приведена в приложении 1 к настоящему административному регламенту.

1.4. Адрес портала государственных и муниципальных услуг Ленинградской области в сети Интернет: [www.gu.lenobl.ru](http://www.gu.lenobl.ru).

Адрес Единого Портала государственных и муниципальных услуг (функций) в сети Интернет (далее ЕПГУ): <http://www.gosuslugi.ru>.

ПГУ ЛО и ЕПГУ в сети Интернет содержит информацию о предоставлении муниципальной услуги, а также об органах местного самоуправления, предоставляющих муниципальную услугу.

Адрес официального сайта администрации муниципального образования «Сясьстройское городское поселение» Волховского муниципального района Ленинградской области в сети Интернет: [администрация-сясьстрой.рф](http://администрация-сясьстрой.рф).

1.5. Информирование о правилах предоставления Муниципальной услуги производится путем опубликования нормативных документов и настоящего Административного регламента в официальных средствах массовой информации, а также путем личного консультирования.

Информация по вопросам предоставления Муниципальной услуги, в том числе о ходе ее предоставления может быть получена:

а) устно - по адресу, указанному [в пункте 1.3](#) настоящего Административного регламента в приемные дни по предварительной записи (запись осуществляется по справочному телефону, указанному [в пункте 1.3](#) настоящего Административного регламента);

б) письменно - путем направления почтового отправления по адресу, указанному в [пункте 1.3](#) настоящего Административного регламента;

в) по справочному телефону, указанному в [пункте 1.3](#) настоящего Административного регламента;

г) по электронной почте путем направления запроса по адресу электронной почты, указанному в [пункте 1.3](#) настоящего Административного регламента (ответ на запрос, направленный по электронной почте, направляется в виде электронного документа на адрес электронной почты отправителя запроса)

д) на Портале государственных и муниципальных услуг (функций) Ленинградской области: <http://gu.lenobl.ru>;

1.6. Текстовая информация, указанная в пунктах 1.3 – 1.4 настоящего Административного регламента, размещается на стендах в помещениях Администрации, в помещениях филиалов МФЦ.

Копия Административного регламента размещается на [официальном сайте](#) администрации муниципального образования «Сясьстройское городское поселение» Волховского муниципального района Ленинградской области в сети Интернет по адресу: администрация-сясьстрой.рф, и на портале государственных и муниципальных услуг Ленинградской области.

1.7. Взаимодействовать с Администрацией при предоставлении муниципальной услуги имеют право физические и юридические лица.

1.8. Получатели муниципальной услуги - физические (юридические) лица, являющиеся собственниками (нанимателями) жилых помещений в домах, расположенных на территории муниципального образования, или уполномоченные ими лица (далее – заявитель).

В случае, если заявителем выступает орган государственного надзора (контроля), указанный орган представляет в комиссию свое заключение, после рассмотрения которого комиссия предлагает собственнику помещения представить документы, указанные в пункте 2.8.2 настоящего Положения.

## **2. Стандарт предоставления Муниципальной услуги.**

2.1. Наименование муниципальной услуги – признание жилого помещения пригодным (непригодным) для проживания, многоквартирного

дома аварийным и подлежащим сносу или реконструкции (далее - Муниципальная услуга).

2.2. Наименование органа местного самоуправления, предоставляющего Муниципальную услугу - отдел жилищно-коммунального хозяйства Администрации (далее – Отдел).

2.3. Результатом предоставления Муниципальной услуги является выдача заключения о признании помещения жилым помещением, жилого помещения непригодным для проживания и многоквартирного дома аварийным и подлежащим сносу или реконструкции.

2.4. Срок предоставления муниципальной услуги не должен превышать 30 календарных дней со дня получения заявления о предоставлении услуги.

2.5. Срок выдачи документов, являющихся результатом предоставления Муниципальной услуги, непосредственно заявителю определяется Администрацией в пределах срока предоставления Муниципальной услуги, срок направления документов почтовым отправлением в случае неявки заявителя для личного получения документов - не более пяти рабочих дней со дня истечения срока предоставления Муниципальной услуги.

2.6. Муниципальная услуга предоставляется на основании следующих нормативно-правовых актов:

- Конституция Российской Федерации от 12.12.1993 («Российская газета», № 237, 25.12.1993);

- Жилищный кодекс Российской Федерации от 29.12.2004 № 188-ФЗ («Собрание законодательства РФ», 03.01.2005, N 1 (часть 1), ст. 14);

- Гражданский кодекс Российской Федерации от 30.11.1994 № 51-ФЗ («Собрание законодательства РФ», 05.12.1994, N 32, ст. 3301);

- Федеральный закон от 06 октября 2003 года № 131-ФЗ «Об общих принципах организации местного самоуправления в Российской Федерации»;

- Федеральным законом от 2 мая 2006 года № 59-ФЗ «О порядке рассмотрения обращений граждан Российской Федерации»;

- Федеральным законом от 27 июля 2010 года № 210-ФЗ «Об организации предоставления государственных и муниципальных услуг»;

- Федеральный закон от 6 апреля 2011 г. N 63-ФЗ "Об электронной подписи" (Собрание законодательства Российской Федерации, 2011, N 15, ст. 2036; N 27, ст. 3880);

- Федеральный закон от 27.07.2006 № 152-ФЗ «О персональных данных»;

- постановление Правительства Российской Федерации от 28 января 2006 года № 47 «Об утверждении Положения о признании помещения жилым помещением, жилого помещения непригодным для проживания и



многоквартирного дома аварийным и подлежащим сносу или реконструкции»

- Приказ Министерства связи и массовых коммуникаций Российской Федерации от 13 апреля 2012 г. N 107 "Об утверждении Положения о федеральной государственной информационной системе "Единая система идентификации и аутентификации в инфраструктуре, обеспечивающей информационно-технологическое взаимодействие информационных систем, используемых для предоставления государственных и муниципальных услуг в электронной форме";

- муниципальные правовые акты.

2.7. Перечень оснований для отказа в приеме документов, необходимых для предоставления муниципальной услуги.

Основаниями для отказа в приеме документов, необходимых для предоставлении муниципальной услуги, являются:

- отсутствие необходимых документов, предусмотренных требованиями настоящего регламента;

- несоответствие представленных документов требованиям регламента;

- заявитель не является собственником помещения или нанимателем, либо уполномоченным им лицом.

2.8. Перечень документов, необходимых для предоставления муниципальной услуги

2.8.1. Для исполнения муниципальной услуги представляется заявление установленного образца по форме согласно приложению № 2 к настоящему административному регламенту.

2.8.2. К заявлению прилагаются следующие документы:

- документ, удостоверяющий личность заявителя (за исключением случая, когда заявителем выступает орган, уполномоченный на проведение государственного контроля и надзора);

- доверенность от заявителя на получение документа, оформленная в порядке, определенном законодательством (в случае обращения представителя заявителя);

- правоустанавливающие документы на жилое помещение, право на которое не зарегистрировано в Едином государственном реестре прав на недвижимое имущество и сделок с ним (подлинники или засвидетельствованные в нотариальном порядке копии);

- заключение специализированной организации, проводившей обследование многоквартирного дома, - в случае постановки вопроса о признании многоквартирного дома аварийным и подлежащим сносу или реконструкции;

- заключение проектно-изыскательской организации по результатам обследования элементов ограждающих и несущих конструкций жилого помещения - в случае, если в соответствии с [абзацем третьим пункта 44](#) «Положения о признании помещения жилым помещением, жилого помещения непригодным для проживания и многоквартирного дома аварийным и подлежащим сносу или реконструкции», утвержденного Постановлением Правительства РФ от 28.01.2006 N 47 (далее - Положение), предоставление такого заключения является необходимым для принятия решения о признании жилого помещения соответствующим (не соответствующим) установленным в Положении требованиям;

- по усмотрению заявителя также могут быть представлены заявления, письма, жалобы граждан на неудовлетворительные условия проживания.

2.8.3. По своему желанию заявитель дополнительно может представить иные документы, которые, по его мнению, имеют значение для предоставления муниципальной услуги.

2.8.4. Отдел Администрации, либо МФЦ в рамках межведомственного информационного взаимодействия для предоставления муниципальной услуги запрашивает следующие документы:

1) правоустанавливающие документы на жилое помещение, если право на него зарегистрировано в Едином государственном реестре прав на недвижимое имущество и сделок с ним;

2) технический паспорт жилого помещения;

3) заключения (акты) соответствующих органов государственного надзора (контроля) в случае, если представление указанных документов в соответствии с [абзацем третьим пункта 44](#) Положения признано необходимым для принятия решения о признании жилого помещения соответствующим (не соответствующим) установленным в Положении требованиям.

2.8.5. Заявитель вправе представить в документы, указанные в подпункте 2.8.4. по собственной инициативе.

2.8.6. Должностное лицо Администрации не вправе требовать от заявителя представления документов, не предусмотренных настоящим Административным регламентом.

2.9. Исчерпывающий перечень оснований для приостановления муниципальной услуги.

Основания для приостановления муниципальной услуги отсутствуют.

2.10. Исчерпывающий перечень оснований для отказа в приеме документов, необходимых для предоставления муниципальной услуги.



В приеме документов, необходимых для предоставления муниципальной услуги, может быть отказано в следующих случаях:

1) в заявлении не указаны фамилия, имя, отчество гражданина (при наличии), либо наименование юридического лица, обратившегося за предоставлением услуги;

2) текст в заявлении не поддается прочтению;

3) заявление подписано не уполномоченным лицом.

2.11. Перечень оснований для отказа в предоставлении муниципальной услуги.

2.11.1. Основанием для принятия решения об отказе в исполнении муниципальной услуги является:

а) непредставление документов, указанных в пункте 2.8.2 настоящего административного регламента;

б) несоответствие представленных документов по форме и содержанию требованиям законодательства.

2.12. Муниципальная услуга предоставляется Администрацией бесплатно.

2.13. Максимальный срок ожидания в очереди при подаче запроса о предоставлении муниципальной услуги и при получении результата предоставления муниципальной услуги составляет не более 15 минут.

2.14. Срок регистрации запроса заявителя о предоставлении муниципальной услуги

2.14.1. Запрос заявителя о предоставлении муниципальной услуги регистрируется в Администрации в срок не позднее 1 рабочего дня, следующего за днем поступления в Администрацию.

2.14.2. Регистрация запроса заявителя о предоставлении муниципальной услуги, переданного на бумажном носителе из МФЦ в Администрацию, осуществляется в срок не позднее 1 рабочего дня, следующего за днем поступления в Администрацию.

2.14.3. Регистрация запроса заявителя о предоставлении муниципальной услуги, направленного в форме электронного документа посредством Портала государственных и муниципальных услуг (функций) Ленинградской области, при наличии технической возможности, осуществляется в течение 1 рабочего дня с даты получения такого запроса.

2.15. Требования к помещениям, в которых предоставляется муниципальная услуга, к залу ожидания, местам для заполнения запросов о предоставлении муниципальной услуги, информационным стендам с образцами их заполнения и перечнем документов, необходимых для предоставления муниципальной услуги

2.15.1. Предоставление муниципальной услуги осуществляется в специально выделенных для этих целей помещениях Администрации и МФЦ при наличии соглашения о взаимодействии.

2.15.2. Возле здания (строения), в котором размещено помещение приема и выдачи документов, организовывается стоянка (парковка) для личного автомобильного транспорта Заявителей. За пользование стоянкой (парковкой) с Заявителей плата не взимается.

2.15.3. Вход в здание (строение), в помещение приема и выдачи документов должен обеспечивать свободный доступ Заявителей, быть оборудован удобной лестницей с поручнями, широкими проходами.

2.15.4. Помещения приема и выдачи документов должны предусматривать места для ожидания, информирования и приема Заявителей. В местах для информирования должен быть обеспечен доступ граждан для ознакомления с информацией не только в часы приема заявлений, но и в рабочее время, когда прием Заявителей не ведется.

2.15.5. Характеристики помещений приема и выдачи документов в части объемно-планировочных и конструктивных решений, освещения, пожарной безопасности, инженерного оборудования должны соответствовать требованиям нормативных документов, действующих на территории Российской Федерации.

2.15.6. Помещения приема и выдачи документов оборудуются стендами (стойками), содержащими информацию о порядке предоставления муниципальных услуг.

2.15.7. Помещение приема и выдачи документов может быть оборудовано информационным табло, предоставляющим информацию о порядке предоставления муниципальной услуги (включая трансляцию видеороликов, разъясняющих порядок предоставления муниципальных услуг), а также регулирующим поток «электронной очереди». Информация на табло может выводиться в виде бегущей строки.

2.15.8. Информационное табло размещается рядом со входом в помещение таким образом, чтобы обеспечить видимость максимально возможному количеству заинтересованных лиц.

2.15.9. Рабочие места специалистов, осуществляющих предоставление муниципальной услуги, оборудуются средствами вычислительной техники и оргтехникой, позволяющими организовать исполнение муниципальной услуги в полном объеме.

2.15.10. Места для проведения личного приема Заявителей оборудуются столами, стульями, обеспечиваются канцелярскими принадлежностями для написания письменных обращений.

## 2.16. Показатели доступности и качества муниципальной услуги.

2.16.1. Показателями доступности предоставления муниципальной услуги являются:

- наличие исчерпывающей информации о способах, порядке и сроках предоставления услуги на информационных стендах, информационных ресурсах в сети Интернет, на Портале государственных и муниципальных услуг (функций) Ленинградской области;
- информирование о ходе предоставления услуги при личном контакте, с использованием сети Интернет или средств телефонной связи;
- взаимодействие заявителя с сотрудником в случае получения заявителем консультации на приеме;
- наличие необходимого и достаточного количества сотрудников, а также помещений, в которых осуществляется прием и выдача документов заявителям;
- возможность подачи документов для предоставления услуги в электронном виде с помощью информационных ресурсов в сети Интернет или Портала государственных и муниципальных услуг (функций) Ленинградской области;
- возможность осуществления мониторинга хода предоставления услуги в электронном виде с использованием Портала государственных и муниципальных услуг (функций) Ленинградской области.

2.16.2. Качество муниципальной услуги характеризуется отсутствием:

- очередей при приеме и выдаче документов заявителям;
- нарушений сроков предоставления услуги;
- обоснованных жалоб и претензий на действия (бездействие) сотрудников, предоставляющих услугу.

## 2.17. Особенности предоставления Муниципальной услуги в МФЦ.

Предоставление муниципальной услуги посредством МФЦ осуществляется в подразделениях государственного бюджетного учреждения Ленинградской области «Многофункциональный центр предоставления государственных и муниципальных услуг» (далее – ГБУ ЛО «МФЦ») при наличии вступившего в силу соглашения о взаимодействии между ГБУ ЛО «МФЦ» и Администрацией. Предоставление муниципальной услуги в иных МФЦ осуществляется при наличии вступившего в силу соглашения о взаимодействии между ГБУ ЛО «МФЦ» и иным МФЦ.

2.17.1. МФЦ осуществляет:

- взаимодействие с территориальными органами федеральных органов исполнительной власти, органами исполнительной власти Ленинградской области, органами местного самоуправления Ленинградской области и

организациями, участвующими в предоставлении муниципальных услуг в рамках заключенных соглашений о взаимодействии;

- информирование граждан и организаций по вопросам предоставления муниципальных услуг;

- прием и выдачу документов, необходимых для предоставления муниципальных услуг либо являющихся результатом предоставления муниципальных услуг;

- обработку персональных данных, связанных с предоставлением муниципальных услуг.

2.17.2. В случае подачи документов в Администрацию посредством МФЦ специалист МФЦ, осуществляющий прием документов, представленных для получения Муниципальной услуги, выполняет следующие действия:

- а) определяет предмет обращения;

- б) проводит проверку полномочий лица, подающего документы;

- в) проводит проверку правильности заполнения запроса;

- г) осуществляет сканирование представленных документов, формирует электронное дело, все документы которого связываются единым уникальным идентификационным кодом, позволяющим установить принадлежность документов конкретному заявителю и виду обращения за Муниципальной услугой;

- д) заверяет электронное дело своей [электронной подписью](#) (далее - ЭП);

- е) направляет копии документов и реестр документов в Администрацию:

- в электронном виде (в составе пакетов электронных дел) в день обращения заявителя в МФЦ;

- на бумажных носителях (в случае необходимости обязательного предоставления оригиналов документов) - в течение 3 рабочих дней со дня обращения заявителя в МФЦ посредством курьерской связи, с составлением описи передаваемых документов, с указанием даты, количества листов, фамилии, должности и подписанные уполномоченным специалистом МФЦ.

По окончании приема документов специалист МФЦ выдает заявителю расписку в приеме документов.

2.17.3. При указании заявителем места получения ответа (результата предоставления Муниципальной услуги) посредством МФЦ должностное лицо Администрации, ответственное за выполнение административной процедуры, направляет необходимые документы (справки, письма, решения и другие документы) в МФЦ для их последующей передачи заявителю:

- в электронном виде в течение 1 рабочего (рабочих) дня (дней) со дня принятия решения о предоставлении (отказе в предоставлении) заявителю услуги;

- на бумажном носителе - в срок не более 3 дней со дня принятия решения о предоставлении (отказе в предоставлении) заявителю услуги.

Указанные в настоящем пункте документы направляются в МФЦ не позднее двух рабочих дней до окончания срока предоставления Муниципальной услуги.

Специалист МФЦ, ответственный за выдачу документов, полученных от Администрации по результатам рассмотрения представленных заявителем документов, в день их получения от Администрации сообщает заявителю о принятом решении по телефону (с записью даты и времени телефонного звонка), а также о возможности получения документов в МФЦ.

2.18. Особенности предоставления муниципальной услуги в электронном виде.

Деятельность ПГУ ЛО по организации предоставления муниципальной услуги осуществляется в соответствии с Федеральным законом от 27.07.2010 № 210-ФЗ «Об организации предоставления государственных и муниципальных услуг».

2.18.1. Для получения муниципальной услуги через ПГУ ЛО заявителю необходимо предварительно пройти процесс регистрации в Единой системе идентификации и аутентификации (далее – ЕСИА).

2.18.2. Муниципальная услуга может быть получена через ПГУ ЛО следующими способами:

с обязательной личной явкой на прием в Администрацию;

без личной явки на прием в Администрацию.

2.18.3. Для получения муниципальной услуги без личной явки на приём в Администрацию заявителю необходимо предварительно оформить квалифицированную ЭП для заверения заявления и документов, поданных в электронном виде на ПГУ ЛО.

2.18.4. Для подачи заявления через ПГУ ЛО заявитель должен выполнить следующие действия:

пройти идентификацию и аутентификацию в ЕСИА;

в личном кабинете на ПГУ ЛО заполнить в электронном виде заявление на оказание услуги;

приложить к заявлению отсканированные образы документов, необходимых для получения услуги;

в случае, если заявитель выбрал способ оказания услуги без личной явки на прием в Администрацию - заверить заявление и прилагаемые к нему отсканированные документы (далее - пакет электронных документов) полученной ранее квалифицированной ЭП;

в случае, если заявитель выбрал способ оказания услуги с личной явкой на

прием в Администрацию - заверение пакета электронных документов квалифицированной ЭП не требуется;

направить пакет электронных документов в Администрацию посредством функционала ПГУ ЛО.

2.18.5 В результате направления пакета электронных документов посредством ПГУ ЛО в соответствии с требованиями пункта 2.12.4 автоматизированной информационной системой межведомственного электронного взаимодействия Ленинградской области (далее - АИС «Межвед ЛО») производится автоматическая регистрация поступившего пакета электронных документов и присвоение пакету уникального номера дела. Номер дела доступен заявителю в личном кабинете ПГУ ЛО.

2.18.6 При предоставлении муниципальной услуги через ПГУ ЛО, в случае если заявитель подписывает заявление квалифицированной ЭП, должностное лицо Администрации выполняет следующие действия:

- формирует пакет документов, поступивший через ПГУ ЛО, и передает должностному лицу Администрации наделенному в соответствии с должностным регламентом функциями по выполнению административной процедуры по приему заявлений и проверке документов, представленных для рассмотрения;

- после рассмотрения документов и утверждения решения о предоставлении муниципальной услуги (отказе в предоставлении) заполняет предусмотренные в АИС «Межвед ЛО» формы о принятом решении и переводит дело в архив АИС «Межвед ЛО»;

- уведомляет заявителя о принятом решении с помощью указанных в заявлении средств связи, затем направляет документ почтой, либо выдает его при личном обращении заявителя.

2.18.7 При предоставлении муниципальной услуги через ПГУ ЛО, в случае если заявитель не подписывает заявление квалифицированной ЭП, должностное лицо Администрации выполняет следующие действия:

- формирует пакет документов, поступивший через ПГУ ЛО и передает должностному лицу Администрации наделенному в соответствии с должностным регламентом функциями по выполнению административной процедуры по приему заявлений и проверке документов, представленных для рассмотрения;

- формирует через АИС «Межвед ЛО» приглашение на прием, которое должно содержать следующую информацию: адрес Администрации в которую необходимо обратиться заявителю, дату и время приема, номер очереди, идентификационный номер приглашения и перечень документов, которые необходимо представить на приеме. В АИС «Межвед ЛО» дело



переводит в статус «Заявитель приглашен на прием».

В случае неявки заявителя на прием в назначенное время заявление и документы хранятся в АИС «Межвед ЛО» в течение 30 календарных дней, затем должностное лицо Администрации, наделенное в соответствии с должностным регламентом функциями по приему заявлений и документов через ПГУ ЛО переводит документы в архив АИС «Межвед ЛО».

В случае, если заявитель явился на прием в указанное время, он обслуживается строго в это время. В случае, если заявитель явился позже, он обслуживается в порядке живой очереди. В любом из случаев должностное лицо Администрации ведущее прием, отмечает факт явки заявителя в АИС «Межвед ЛО», дело переводит в статус «Прием заявителя окончен».

После рассмотрения документов и утверждения решения о предоставлении муниципальной услуги (отказе в предоставлении) заполняет предусмотренные в АИС «Межвед ЛО» формы о принятом решении и переводит дело в архив АИС «Межвед ЛО»;

Должностное лицо Администрации уведомляет заявителя о принятом решении с помощью указанных в заявлении средств связи, затем направляет документ почтой либо выдает его при личном обращении заявителя.

### **3. Перечень услуг, которые являются необходимыми и обязательными для предоставления муниципальной услуги.**

3.1. Получение услуг, которые являются необходимыми и обязательными для предоставления муниципальной услуги, не требуется.

### **4. Состав, последовательность и сроки выполнения административных процедур, требования к порядку их выполнения.**

4.1. Предоставление муниципальной услуги включает в себя следующие административные процедуры:

- а) прием и регистрация заявления и документов;
- б) оценка соответствия помещения требованиям, предъявляемым к жилым помещениям;
- в) обследование помещения и составление комиссией акта обследования помещения;
- г) принятие решения и оформление заключения межведомственной комиссией,
- д) направление заявителю заключения.

Последовательность административных действий (процедур) по предоставлению муниципальной услуги отражена в блок – схеме,

представленной в Приложении № 5 к настоящему Административному регламенту.

Органу местного самоуправления, предоставляющему муниципальную услугу и его должностным лицам запрещено требовать от заявителя при осуществлении административных процедур:

- представления документов, информации или осуществления действий, представление или осуществление которых не предусмотрено нормативными правовыми актами, регулирующими отношения, возникающие в связи с предоставлением муниципальной услуги;

- представления документов и информации, которые находятся в распоряжении государственных органов, органов местного самоуправления и подведомственных им организаций в соответствии с нормативными правовыми актами (за исключением документов, подтверждающих оплату государственной пошлины, документов, включенных в перечень, определенный частью 6 статьи 7 Федерального закона № 210-ФЗ, а также документов, выдаваемых в результате оказания услуг, являющихся необходимыми и обязательными для предоставления муниципальной услуги);

- осуществления действий, в том числе согласований, необходимых для получения муниципальной услуги и связанных с обращением в иные государственные органы, органы местного самоуправления, организации (за исключением получения услуг, являющихся необходимыми и обязательными для предоставления муниципальной услуги, включенных в перечни, предусмотренные **частью 1 статьи 9 Федерального закона № 210-ФЗ**, а также документов и информации, предоставляемых в результате оказания таких услуг).

#### 4.2. Первичный прием документов и регистрация.

Основанием для начала исполнения процедуры приема и регистрации заявления и документов является личное обращение заявителя (либо направление заявления по почте) с комплектом документов, необходимых для исполнения муниципальной услуги (далее - заявление и документы), оформленное в соответствии с приложением 2 к Административному регламенту.

Также основанием для начала исполнения муниципальной услуги является поступление заключения органа, уполномоченного на проведение государственного контроля и надзора.

Должностное лицо Администрации, ответственное за прием заявления и документов:

- устанавливает личность заявителя путем проверки документов, удостоверяющих личность;
- проверяет наличие всех необходимых документов;
- в случае соответствия представленных заявления и документов требованиям, регистрирует заявление в журнале регистрации документов;
- сообщает заявителю максимальный срок исполнения муниципальной услуги, телефон, по которому заявитель в течение срока исполнения муниципальной услуги может узнать о стадии рассмотрения документов и времени, оставшемся до ее завершения.

Максимальный срок выполнения административного действия – 15 минут.

Результатом административного действия является регистрация заявления и документов либо заключения органа, уполномоченного на проведение государственного контроля и надзора, и направление их секретарю Комиссии, либо возврат заявления и документов Заявителю.

4.3. Оценка соответствия помещения требованиям, предъявляемым к жилым помещениям.

4.3.1. Основанием для начала процедуры оценки соответствия помещения требованиям, предъявляемым к жилым помещениям, является поступление в Комиссию (секретарю Комиссии) заявления и документов либо заключения органа, уполномоченного на проведение государственного контроля и надзора по вопросам, отнесенным к его компетенции, оформленным в соответствии с приложениями.

Процедура по оценке соответствия помещения требованиям, предъявляемым к жилым помещениям, должна быть начата секретарем Комиссии не позднее 3-х рабочих дней с момента поступления к нему заявления и документов.

В случае выявления оснований для отказа в исполнении муниципальной услуги секретарь Комиссии подготавливает проект письма заявителю об отказе в исполнении муниципальной услуги с обоснованием причин отказа, которое подписывается председателем Комиссии.

4.3.5. По результатам проверки заявления и документов секретарь Комиссии подготавливает документ, содержащий информацию о дате заседания, с указанием, времени и места проведения заседания Комиссии (например, повестку дня заседания Комиссии либо иной документ, установленный органом, исполняющим муниципальную услугу), представляет его на подписание Председателю Комиссии, после чего направляет его членам Комиссии посредством факсимильной связи.

Максимальный срок выполнения указанного действия составляет 3 дня.

4.3.6. Комиссия в назначенный день рассматривает заявление, приложенные к заявлению документы либо заключение органа, уполномоченного на проведение государственного контроля и надзора, по вопросам, отнесенным к их компетенции, и принимает решение (в виде заключения), указанное в п.4.3.11. настоящего административного регламента.

В случае необходимости Комиссия назначает дополнительное обследование и испытания, результаты которых приобщаются к документам, ранее представленным на рассмотрение Комиссии.

4.3.7. В случае принятия Комиссией решения о необходимости предоставления дополнительных документов (заключения соответствующих органов государственного контроля и надзора, заключение проектно-изыскательской организации по результатам обследования элементов ограждающих и несущих конструкций жилого помещения, акт государственной жилищной инспекции субъекта Российской Федерации о результатах проведенных в отношении жилого помещения мероприятий по контролю), необходимых для принятия решения о признании жилого помещения соответствующим (не соответствующим) установленным требованиям, либо привлечения экспертов проектно-изыскательских организаций, исходя из причин, по которым жилое помещение может быть признано нежилым, либо для оценки возможности признания пригодным для проживания реконструированного ранее нежилого помещения секретарь Комиссии письменно уведомляет о принятом решении заявителя.

После получения дополнительных документов Комиссия продолжает процедуру оценки.

4.3.8. При проведении оценки Комиссия принимает решение исходя из требований, которым должно отвечать жилое помещение, установленных постановлением Правительства РФ от 28 января 2006 года № 47 «Об утверждении Положения о признании помещения жилым помещением, жилого помещения непригодным для проживания и многоквартирного дома аварийным и подлежащим сносу или реконструкции».

4.3.9. В случае принятия Комиссией решения о необходимости проведения обследования помещения секретарь Комиссии по согласованию с председателем Комиссии назначает дату проведения обследования и уведомляет членов Комиссии о дате обследования посредством факсимильной связи (либо иным способом, установленным Администрацией).

По результатам обследования Комиссией секретарь Комиссии составляет акт обследования помещения по форме, установленной

постановлением Правительства РФ от 28 января 2006 года № 47 «Об утверждении Положения о признании помещения жилым помещением, жилого помещения непригодным для проживания и многоквартирного дома аварийным и подлежащим сносу или реконструкции» в трех экземплярах и направляет его для подписания членам Комиссии (Приложение № 3).

Максимальный срок подписания акта членом Комиссии составляет не более 3 дней.

4.3.10. После подписания акта обследования помещения секретарь Комиссии по согласованию с председателем Комиссии назначает дату заседания и информирует об этом членов Комиссии.

Максимальный срок выполнения указанного действия составляет 3 дня.

4.3.11. По результатам рассмотрения представленных заявителем документов, акта обследования помещения Комиссия принимает одно из следующих решений (в виде заключения – Приложение №4):

о соответствии помещения требованиям, предъявляемым к жилому помещению, и его пригодности для проживания;

о необходимости и возможности проведения капитального ремонта, реконструкции или перепланировки (при необходимости с технико-экономическим обоснованием) с целью приведения утраченных в процессе эксплуатации характеристик жилого помещения в соответствие с установленными требованиями и после их завершения - о продолжении процедуры оценки;

о несоответствии помещения требованиям, предъявляемым к жилому помещению, с указанием оснований, по которым помещение признается непригодным для проживания;

о признании многоквартирного дома аварийным и подлежащим сносу;

о признании многоквартирного дома аварийным и подлежащим реконструкции.

4.3.12. Жилое помещение признается пригодным (непригодным) для проживания, а многоквартирный дом аварийным и подлежащим сносу или реконструкции по основаниям, указанным в «Положении о признании помещения жилым помещением, жилого помещения непригодным для проживания и многоквартирного дома аварийным и подлежащим сносу или реконструкции», утвержденным Постановлением Правительства РФ от 28 января 2006 года № 47.

По окончании работы Комиссия составляет в 3-х экземплярах заключение о признании помещения пригодным (непригодным) для постоянного проживания по форме, установленной постановлением Правительства РФ от 28 января 2006 года № 47.

Результатом административного действия по проведению оценки соответствия помещения требованиям, предъявляемым к жилым помещениям, является принятие Комиссией соответствующего решения в виде заключения Комиссии.

4.3.13 Направление заявителю заключения комиссии.

4.3.14. Секретарь Комиссии в 5-дневный срок направляет по одному экземпляру заключения Комиссии заявителю заказным письмом с уведомлением по адресу, указанному в заявлении.

## **5. Формы контроля за исполнением административного регламента**

5.1. Порядок осуществления текущего контроля за соблюдением и исполнением ответственными должностными лицами положений Административного регламента и иных нормативных правовых актов, устанавливающих требования к предоставлению муниципальной услуги, а также принятием решений ответственными лицами.

Контроль за предоставлением муниципальной услуги осуществляет должностное лицо - начальник отдела жилищно-коммунального хозяйства Администрации. Контроль осуществляется путем проведения проверок полноты и качества предоставления муниципальной услуги, соблюдения работниками административных процедур и правовых актов Российской Федерации и Ленинградской области, регулирующих порядок признания жилого помещения пригодным (непригодным) для проживания, многоквартирного дома аварийным и подлежащим сносу или реконструкции.

Текущий контроль за соблюдением и исполнением положений регламента и иных нормативных правовых актов, устанавливающих требования к предоставлению муниципальной услуги, осуществляется должностными лицами, ответственными за организацию работы по предоставлению муниципальной услуги.

Текущий контроль осуществляется путем проведения ответственными должностными лицами структурных подразделений Администрации, ответственных за организацию работы по предоставлению муниципальной услуги, проверок соблюдения и исполнения положений регламента и иных нормативных правовых актов, устанавливающих требования к предоставлению муниципальной услуги.

Контроль за полнотой и качеством предоставления муниципальной услуги осуществляется в формах:

- 1) проведения плановых проверок;
- 2) рассмотрения жалоб на действия (бездействие) должностных лиц Администрации, ответственных за предоставление муниципальной услуги.

5.2. Порядок и периодичность осуществления плановых и внеплановых проверок полноты и качества предоставления муниципальной услуги.



В целях осуществления контроля за полнотой и качеством предоставления муниципальной услуги проводятся плановые и внеплановые проверки.

Плановые проверки предоставления муниципальной услуги проводятся не реже одного раза в три года в соответствии с планом проведения проверок, утвержденным контролирующим органом.

При проверке могут рассматриваться все вопросы, связанные с предоставлением муниципальной услуги (комплексные проверки), или отдельный вопрос, связанный с предоставлением муниципальной услуги (тематические проверки). Проверка также может проводиться по конкретной жалобе заявителя.

Внеплановые проверки предоставления муниципальной услуги проводятся по обращениям физических и юридических лиц, обращениям органов государственной власти, органов местного самоуправления, их должностных лиц, а также в целях проверки устранения нарушений, выявленных в ходе проведенной проверки, вне утвержденного плана проведения проверок. Указанные обращения подлежат регистрации в день их поступления в системе электронного документооборота и делопроизводства контролирующего органа. По результатам рассмотрения обращений дается письменный ответ.

О проведении проверки издается правовой акт о проведении проверки исполнения административных регламентов по предоставлению муниципальных услуг.

По результатам проведения проверки составляется акт, в котором должны быть указаны документально подтвержденные факты нарушений, выявленные в ходе проверки, или отсутствие таковых, а также выводы, содержащие оценку полноты и качества предоставления муниципальной услуги и предложения по устранению выявленных при проверке нарушений. При проведении внеплановой проверки в акте отражаются результаты проверки фактов, изложенных в обращении, а также выводы и предложения по устранению выявленных при проверке нарушений.

5.3. Ответственность должностных лиц за решения и действия (бездействие), принимаемые (осуществляемые) в ходе предоставления муниципальной услуги.

Специалисты, уполномоченные на выполнение административных действий, предусмотренных настоящим Административным регламентом, несут персональную ответственность за соблюдением требований действующих нормативных правовых актов, в том числе за соблюдением сроков выполнения административных действий, полноту их совершения, соблюдение принципов поведения с заявителями, сохранность документов.

Глава Администрации несет персональную ответственность за обеспечение предоставления муниципальной услуги.

Работники Администрации при предоставлении муниципальной услуги несут персональную ответственность:

- за неисполнение или ненадлежащее исполнение административных процедур при предоставлении муниципальной услуги;
- за действия (бездействие), влекущие нарушение прав и законных интересов физических или юридических лиц, индивидуальных предпринимателей.

Должностные лица, виновные в неисполнении или ненадлежащем исполнении требований настоящего Административного регламента, привлекаются к ответственности в порядке, установленном действующим законодательством РФ.

Контроль соблюдения специалистами МФЦ последовательности действий, определённых административными процедурами, осуществляется директором МФЦ.

Контроль соблюдения требований настоящего Административного регламента в части, касающейся участия МФЦ в предоставлении муниципальной услуги, осуществляется Комитетом экономического развития и инвестиционной деятельности Ленинградской области.

## **6. Досудебный (внесудебный) порядок обжалования решений и действий (бездействия) органа (организации), предоставляющего муниципальную услугу, а также должностных лиц, муниципальных служащих.**

6.1. Заявители либо их представители имеют право на обжалование действий (бездействия) должностных лиц, предоставляющих муниципальную услугу, а также принимаемых ими решений в ходе предоставления муниципальной услуги в досудебном (внесудебном) порядке.

6.2. Предметом досудебного (внесудебного) обжалования является решение, действие (бездействие) Администрации, должностного лица, муниципальных служащих, ответственных за предоставление муниципальной услуги, в том числе:

- 1) нарушение срока регистрации запроса заявителя о муниципальной услуге;
- 2) нарушение срока предоставления муниципальной услуги;
- 3) требование у заявителя документов, не предусмотренных нормативными правовыми актами Российской Федерации, нормативными правовыми актами субъектов Российской Федерации, муниципальными правовыми актами для предоставления муниципальной услуги;
- 4) отказ в приеме документов у заявителя, предоставление которых предусмотрено нормативными правовыми актами Российской Федерации,

нормативными правовыми актами субъектов Российской Федерации, муниципальными правовыми актами для предоставления муниципальной услуги;

5) отказ в предоставлении муниципальной услуги, если основания отказа не предусмотрены федеральными законами и принятыми в соответствии с ними иными нормативными правовыми актами Российской Федерации, нормативными правовыми актами субъектов Российской Федерации, муниципальными правовыми актами;

6) затребование с заявителя при предоставлении государственной или муниципальной услуги платы, не предусмотренной нормативными правовыми актами Российской Федерации, нормативными правовыми актами субъектов Российской Федерации, муниципальными правовыми актами;

7) отказ органа, предоставляющего муниципальную услугу, должностного лица органа, предоставляющего муниципальную услугу, в исправлении допущенных опечаток и ошибок в выданных в результате предоставления государственной или муниципальной услуги документах либо нарушение установленного срока таких исправлений.

6.3. Жалоба подается в письменной форме на бумажном носителе, в электронной форме в орган, предоставляющий муниципальную услугу. Жалобы на решения, принятые руководителем органа, предоставляющего муниципальную услугу, подаются в вышестоящий орган (при его наличии) либо в случае его отсутствия рассматриваются непосредственно руководителем органа, предоставляющего муниципальную услугу.

Жалоба может быть направлена по почте, с использованием информационно-телекоммуникационной сети "Интернет", официального сайта органа, предоставляющего муниципальную услугу, единого портала государственных и муниципальных услуг либо регионального портала государственных и муниципальных услуг, а также может быть принята при личном приеме заявителя.

Жалоба может быть подана заявителем через МФЦ. При поступлении жалобы МФЦ обеспечивает ее передачу в уполномоченный орган в порядке и сроки, которые установлены соглашением о взаимодействии, но не позднее следующего рабочего дня со дня поступления жалобы.

6.4. Основанием для начала процедуры досудебного (внесудебного) обжалования является подача заявителем либо его представителем жалобы, соответствующей требованиям части 5 статьи 11.2 Федерального закона № 210-ФЗ.

При необходимости в подтверждение своих доводов заявитель либо его представитель прилагает к жалобе необходимые документы и материалы, подтверждающие обоснованность жалобы, либо их копии.

В письменной жалобе в обязательном порядке указывается:

- наименование органа, в который направляется письменная жалоба, либо фамилия, имя, отчество соответствующего должностного лица, либо должность соответствующего лица;
- фамилия, имя, отчество (последнее - при наличии) заявителя либо его представителя, полное наименование юридического лица;
- почтовый адрес, по которому должен быть направлен ответ заявителю либо его представителю;
- суть жалобы;
- подпись заявителя либо его представителя и дата.

6.5. Заявитель имеет право на получение информации и документов, необходимых для составления и обоснования жалобы в случаях, установленных статьей 11.1 Федерального закона № 210-ФЗ, при условии, что это не затрагивает права, свободы и законные интересы других лиц, и если указанные информация и документы не содержат сведения, составляющих государственную или иную охраняемую тайну.

6.6. Жалоба, поступившая в орган, предоставляющий муниципальную услугу, подлежит рассмотрению должностным лицом, наделенным полномочиями по рассмотрению жалоб, в течение пятнадцати рабочих дней со дня ее регистрации, а в случае обжалования отказа органа, предоставляющего муниципальную услугу, должностного лица органа, предоставляющего муниципальную услугу, в приеме документов у заявителя либо в исправлении допущенных опечаток и ошибок или в случае обжалования нарушения установленного срока таких исправлений - в течение пяти рабочих дней со дня ее регистрации.

6.7. Случаи, в которых ответ на жалобу не дается, отсутствуют.

6.8. По результатам рассмотрения жалобы орган, предоставляющий муниципальную услугу, принимает одно из следующих решений:

- 1) удовлетворяет жалобу, в том числе в форме отмены принятого решения, исправления допущенных органом, предоставляющим муниципальную услугу, опечаток и ошибок в выданных в результате предоставления муниципальной услуги документах, возврата заявителю денежных средств, взимание которых не предусмотрено нормативными правовыми актами Российской Федерации, нормативными правовыми актами субъектов Российской Федерации, муниципальными правовыми актами, а также в иных формах;

2) отказывает в удовлетворении жалобы.

Не позднее дня, следующего за днем принятия решения по результатам рассмотрения жалобы, заявителю в письменной форме и по желанию заявителя в электронной форме направляется мотивированный ответ о результатах рассмотрения жалобы.

6.9. В случае установления в ходе или по результатам рассмотрения жалобы признаков состава административного правонарушения или преступления должностное лицо, наделенное полномочиями по рассмотрению жалоб, незамедлительно направляет имеющиеся материалы в органы прокуратуры.

**Приложение 1**  
**к [Административному регламенту](#)**  
**предоставления администрацией**  
**муниципального образования**  
**«Сясьстройское городское поселение»**  
**муниципальной услуги**  
**по признанию жилого помещения**  
**пригодным (непригодным) для проживания,**  
**многоквартирного дома аварийным и**  
**подлежащим сносу или реконструкции**

Информация о местах нахождения и графике работы, справочных телефонах и адресах  
электронной почты МФЦ

№ п/п	Наименование МФЦ	Почтовый адрес	График работы	Адрес электронной почты	Телефон
1.	Филиал ГБУ ЛО «МФЦ» «Всеволожский»	188681, Россия, Ленинградская область, д. Новосаратовка, Центр, д. 8	С 9.00 до 21.00, ежедневно, без перерыва	<a href="mailto:mfcvsev@gmail.com">mfcvsev@gmail.com</a>	456-18- 88

2.	Филиал ГБУ ЛО «МФЦ» «Приозерский»	188761, Россия, Ленинградская область, г. Приозерск, ул. Калинина, д. 51	С 9.00 до 21.00, ежедневно, без перерыва	<a href="mailto:mfcprioz@gmail.com">mfcprioz@gmail.com</a>	
3.	Филиал ГБУ ЛО «МФЦ» «Тосненский»	187002, Россия, Ленинградская область, ул. Советская, д. 9 В	С 9.00 до 21.00, ежедневно, без перерыва	<a href="mailto:mfcosno@gmail.com">mfcosno@gmail.com</a>	
4.	Филиал ГБУ ЛО «МФЦ» «Волосовский»	188410, Ленинградская обл., г.Волосово, усадьба СХТ, д.1 литера А	С 9.00 до 21.00, ежедневно, без перерыва	<a href="mailto:mfcvolosovo@gmail.com">mfcvolosovo@gmail.com</a>	
5.	Филиал ГБУ ЛО «МФЦ» «Выборгский»	188800, Россия, Ленинградская область, г.Выборг, ул. Вокзальная, д.13	С 9.00 до 21.00, ежедневно, без перерыва	<a href="mailto:mfcvyborg@gmail.com">mfcvyborg@gmail.com</a>	
6.	Филиал ГБУ ЛО «МФЦ» «Тихвинский»	187550, Ленинградская область, г.Тихвин, 1микрорайон, д.2	С 9.00 до 21.00, ежедневно, без перерыва		
7.	Филиал ГБУ ЛО «МФЦ» «Лодейнопольский »	187700, Ленинградская область, г.Лодейное Поле, ул. Карла Маркса, дом 36	С 9.00 до 21.00, ежедневно, без перерыва		
8.	ГБУ ЛО «МФЦ»	188641, Россия, Ленинградская область, Всеволожский район, дер. Новосаратовка- центр, д.8. Почтовый адрес: 191311, Россия, Санкт-Петербург, ул. Смольного, д.3, литер А.	пн-чт – с 9.00 до 18.00, пт. – с 9.00 до 17.00, перерыв с 13.00 до 13.48, выходные дни - сб, вс.	<a href="mailto:mfc-info@lenreg.ru">mfc-info@lenreg.ru</a>	577-47- 30





Приложение № 2  
к [Административному регламенту](#)  
предоставления администрацией  
муниципального образования  
«Сясьстройское городское поселение»  
муниципальной услуги  
по признанию жилого помещения  
пригодным (непригодным) для проживания,  
многоквартирного дома аварийным и  
подлежащим сносу или реконструкции

**В межведомственную комиссию по оценке жилых помещений  
на территории муниципального образования**

от \_\_\_\_\_

(указать статус заявителя - собственник помещения, наниматель)

\_\_\_\_\_

(фамилия, имя, отчество гражданина, наименование, адрес места нахождения юридического  
лица)

\_\_\_\_\_

(адрес проживания и регистрации)

\_\_\_\_\_

(контактный телефон)

**ЗАЯВЛЕНИЕ**

Прошу провести оценку соответствия помещения по адресу:

\_\_\_\_\_

\_\_\_\_\_

требованиям, установленным в «Положении о признании помещения жилым помещением,  
жилого помещения непригодным для проживания и многоквартирного дома аварийным и  
подлежащим сносу», утвержденном постановлением администрации

\_\_\_\_\_ муниципального образования от \_\_\_\_\_ № \_\_\_\_\_.

К заявлению прилагаются:

\_\_\_\_\_

\_\_\_\_\_

\_\_\_\_\_

---

---

---

---

---

---

---

---

---

---

Дополнительные документы

---

---

Сведения для отправки решения по почте:

Согласие всех лиц, имеющих долю в праве собственности на жилое помещение:

№ п.п.	Ф.И.О.	Реквизиты правоустанавливающего документа, объем площади помещения, принадлежащего на праве собственности	согласен/не согласен	Подпись

Документ прошу: выдать на руки, отправить по почте  
(нужное подчеркнуть)

---

(дата)

---

(подпись)

Приложение № 3  
к [Административному регламенту](#)  
предоставления администрацией  
муниципального образования  
«Сясьстройское городское поселение»  
муниципальной услуги  
по признанию жилого помещения  
пригодным (непригодным) для проживания,  
многоквартирного дома аварийным и  
подлежащим сносу или реконструкции

**АКТ**  
**обследования помещения**

№ \_\_\_\_\_

(дата)

---

---

---

(месторасположение помещения, в том числе наименования населенного пункта и улицы, номер дома и квартиры)

Межведомственная комиссия, назначенная

---

---

---

---

(кем назначена, наименование федерального органа исполнительной власти, органа исполнительной власти субъекта Российской Федерации, органа местного самоуправления, дата, номер решения о созыве комиссии)

в составе председателя \_\_\_\_\_

(Ф.И.О., занимаемая должность и место работы)

и членов комиссии \_\_\_\_\_

---

---

---

(Ф.И.О., занимаемая должность и место работы)

при участии приглашенных экспертов

---

---

Ф.И.О., занимаемая должность и место работы)

и приглашенного собственника помещения или уполномоченного им лица

---

---

(Ф.И.О., занимаемая должность и место работы)

произвела обследование помещения по заявлению

---

---

(реквизиты заявителя: Ф.И.О. и адрес - для физического лица, наименование организации и занимаемая должность - для юридического лица)

и составила настоящий акт обследования помещения

---

---

(адрес, принадлежность помещения, кадастровый номер, год ввода в эксплуатацию)

Краткое описание состояния жилого помещения, инженерных систем здания, оборудования и механизмов и прилегающей к зданию территории

---

---

---

---

Сведения о несоответствиях установленным требованиям с указанием фактических значений показателя или описанием конкретного несоответствия

---

---

Оценка результатов проведенного инструментального контроля и других видов контроля и исследовании

---

(кем проведен контроль (испытание), по каким показателям, какие фактические значения получены)

Рекомендации межведомственной комиссии и предлагаемые меры, которые необходимо принять для обеспечения безопасности или создания нормальных условий для постоянного проживания

---

---

---

Заключение межведомственной комиссии по результатам обследования помещения

---

---

---

---

Приложение к акту:

- а) результаты инструментального контроля;
- б) результаты лабораторных испытаний;
- в) результаты исследований;
- г) заключения экспертов проектно-изыскательских и специализированных организаций;
- д) другие материалы по решению межведомственной комиссии.

Председатель межведомственной комиссии

---

(подпись)	(Ф.И.О.)
-----------	----------

Члены межведомственной комиссии

---

(подпись)	(Ф.И.О.)
-----------	----------

---

(подпись)	(Ф.И.О.)
-----------	----------

---

(подпись)	(Ф.И.О.)
-----------	----------



Приложение № 4  
к [Административному регламенту](#)  
предоставления администрацией  
муниципального образования  
«Сясьстройское городское поселение»  
муниципальной услуги  
по признанию жилого помещения  
пригодным (непригодным) для проживания,  
многоквартирного дома аварийным и  
подлежащим сносу или реконструкции

**ЗАКЛЮЧЕНИЕ**

**заключение о признании помещения жилым помещением, жилого  
помещения непригодным для проживания и многоквартирного дома  
аварийным и подлежащим сносу или реконструкции**

№ \_\_\_\_\_

(дата)

\_\_\_\_\_

\_\_\_\_\_

(месторасположение помещения, в том числе наименования населенного пункта и улицы, номер дома и квартиры)

Межведомственная комиссия, назначенная

\_\_\_\_\_

\_\_\_\_\_

(кем назначена, наименование федерального органа исполнительной власти, органа исполнительной власти субъекта Российской Федерации, органа местного самоуправления, дата, номер решения о созыве комиссии)

в составе председателя

\_\_\_\_\_

\_\_\_\_\_

(Ф.И.О., занимаемая должность и место работы)

и членов комиссии

\_\_\_\_\_

\_\_\_\_\_

---

(Ф.И.О., занимаемая должность и место работы)

при участии приглашенных экспертов \_\_\_\_\_

(Ф.И.О., занимаемая должность и место работы)

и приглашенного собственника помещения или уполномоченного им лица

(Ф.И.О., занимаемая должность и место работы)

по результатам рассмотренных документов

(приводится перечень документов)

и на основании акта межведомственной комиссии, составленного по результатам обследования, \_\_\_\_\_

(приводится заключение, взятое из акта обследования (в случае проведения обследования), или указывается, что на основании решения межведомственной комиссии обследование не проводилось)

приняла заключение о

(приводится обоснование принятого межведомственной комиссией заключения об оценке соответствия помещения требованиям, предъявляемым к жилому помещению, и о его пригодности (непригодности) для постоянного проживания)

Приложение к заключению:

а) перечень рассмотренных документов;

б) акт обследования помещения (в случае проведения обследования);

в) перечень других материалов, запрошенных межведомственной комиссией;

г) особое мнение членов межведомственной комиссии:

---

Председатель межведомственной комиссии

---

(подпись)

Члены межведомственной комиссии

---

(Ф.И.О.)

---

(подпись)

---

(Ф.И.О.)

---

(подпись)

---

(Ф.И.О.)

---

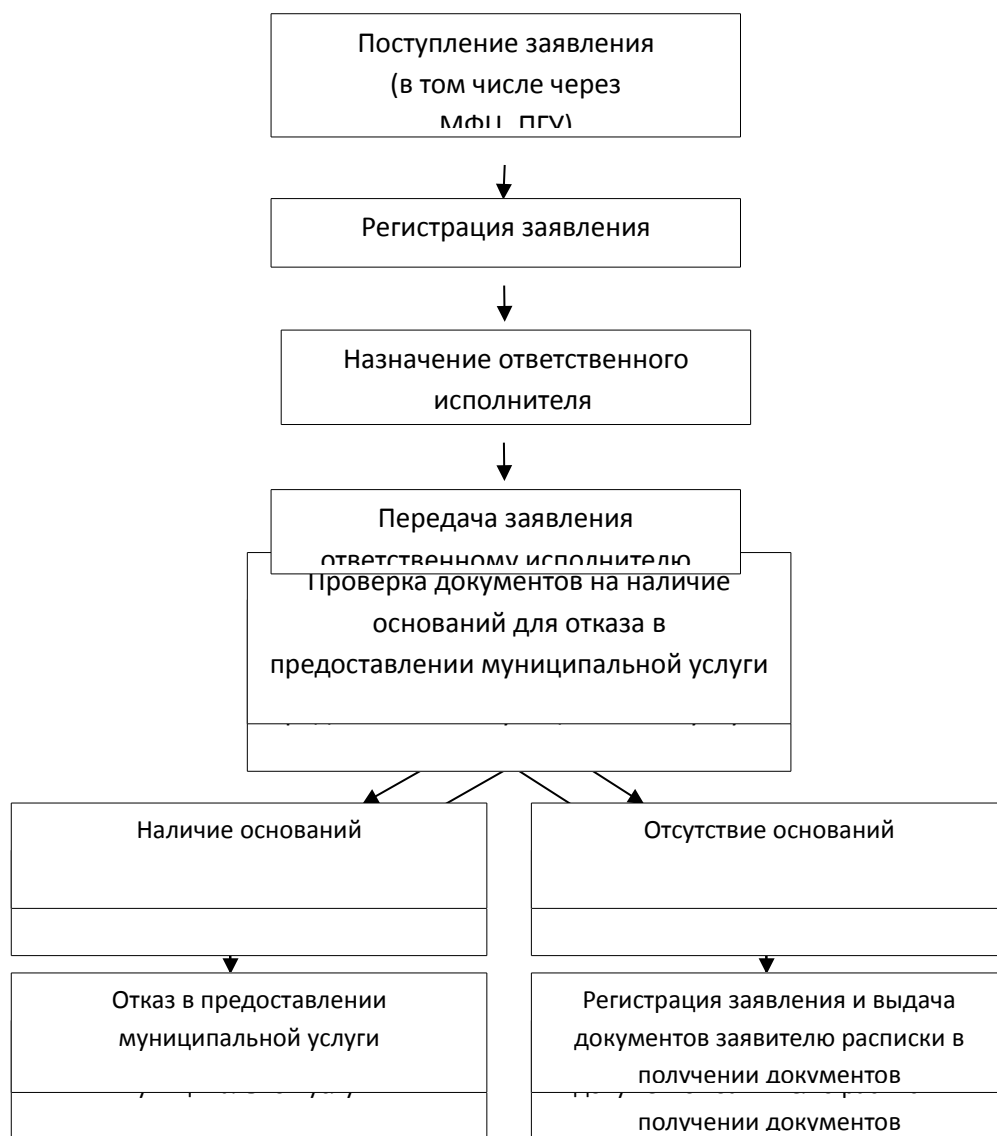
(подпись)

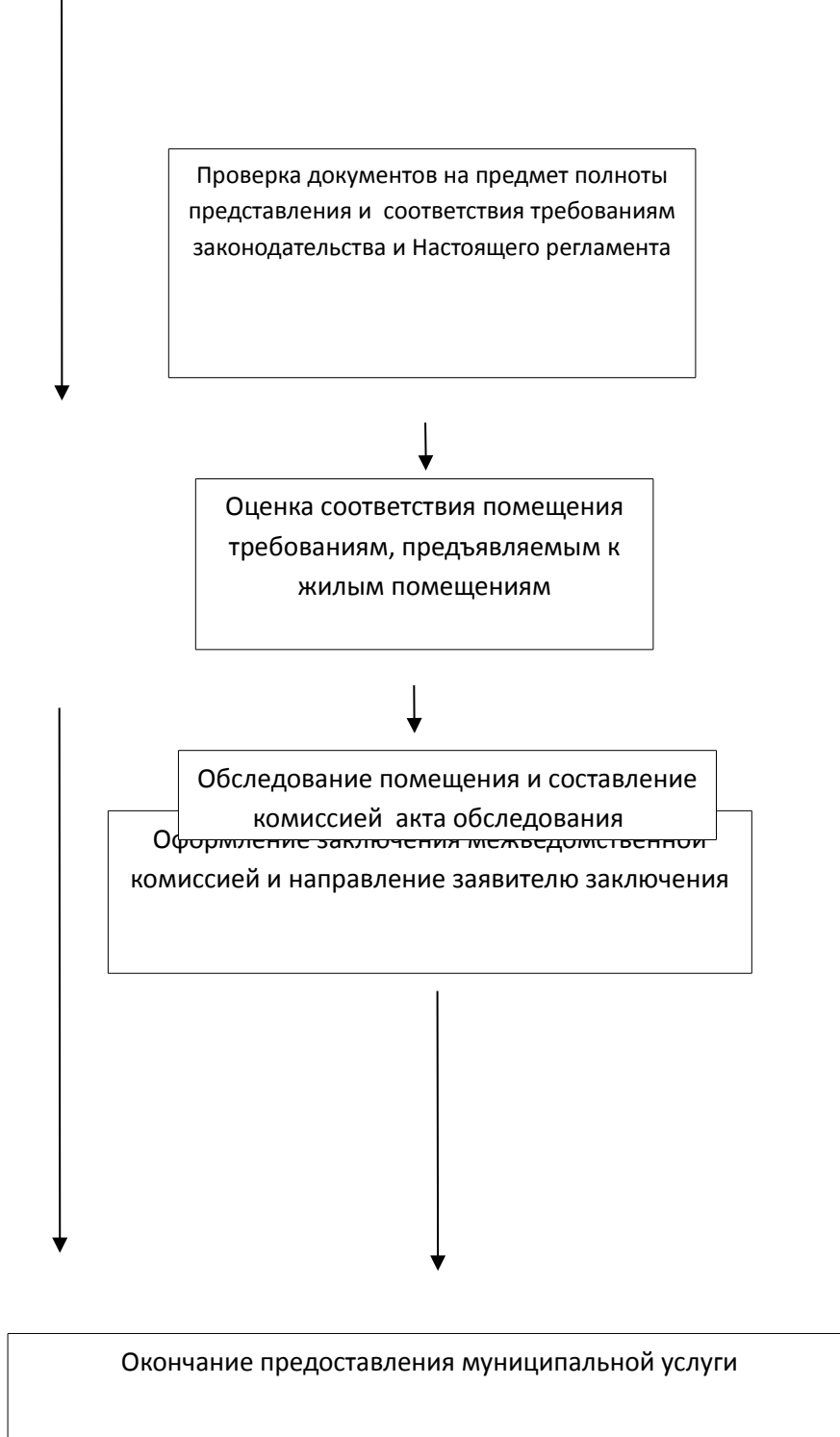
---

(Ф.И.О.)

Приложение № 5  
к [Административному регламенту](#)  
предоставления администрацией  
муниципального образования  
«Сясьстройское городское поселение»  
муниципальной услуги  
по признанию жилого помещения  
пригодным (непригодным) для проживания,  
многоквартирного дома аварийным и  
подлежащим сносу или реконструкции

**Блок-схема предоставления муниципальной услуги**





**Приложение N 6  
к [Административному регламенту](#)  
предоставления администрацией  
муниципального образования  
«Сясьстройское городское поселение»  
муниципальной услуги  
по признанию жилого помещения  
пригодным (непригодным) для проживания,  
многоквартирного дома аварийным и  
подлежащим сносу или реконструкции**

Типовая форма жалобы на решения и действия (бездействие) органа,  
предоставляющего  
муниципальную услугу, а также должностных лиц, государственных  
служащих

ИСХ. ОТ \_\_\_\_\_ N \_\_\_\_\_

В администрацию  
муниципального образования

---

### ЖАЛОБА

Полное наименование юридического лица, Ф.И.О. индивидуального  
предпринимателя, Ф.И.О. гражданина:

\_\_\_\_\_  
(местонахождение юридического лица, индивидуального предпринимателя,  
гражданина (фактический адрес)

---

Телефон, адрес электронной почты, ИНН, КПП

---

Ф.И.О. руководителя юридического лица \_\_\_\_\_  
на действия (бездействие), решение: \_\_\_\_\_

---

Наименование органа или должность, Ф.И.О. должностного лица органа,  
решение, действие (бездействие) которого обжалуется:

---

Существо жалобы: \_\_\_\_\_

---

Краткое изложение обжалуемых решений, действий (бездействия), указать  
основания, по которым лицо, подающее жалобу, не согласно с вынесенным  
решением, действием (бездействием), со ссылками на пункты административного  
регламента, нормы законы

---

Перечень прилагаемых документов:

М.П. \_\_\_\_\_

Подпись руководителя юридического лица,  
индивидуального предпринимателя, гражданина