

**АДМИНИСТРАЦИЯ МУНИЦИПАЛЬНОГО ОБРАЗОВАНИЯ  
«СЯСЬСТРОЙСКОЕ ГОРОДСКОЕ ПОСЕЛЕНИЕ»**

Волховского муниципального района  
Ленинградской области

**П О С Т А Н О В Л Е Н И Е**

от 21 января 2019 года

№ 31

Сясьстрой

**Внесение изменений в постановление администрации  
МО «Сясьстройское городское поселение» от 01 октября 2018 г. № 438  
«Об утверждении Административного регламента администрации  
муниципального образования «Сясьстройское городское поселение»  
Волховского муниципального района Ленинградской области по  
оформлению договоров найма специализированных жилых помещений»**

В соответствии с Федеральным законом от 27.07.2010 № 210-ФЗ «Об организации предоставления государственных и муниципальных услуг», с Федеральным законом от 29.12.2017 № 479-ФЗ, «О внесении изменений в Федеральный закон «Об организации предоставления государственных и муниципальных услуг», Федеральным законом от 06.10.2003 № 131-ФЗ «Об общих принципах организации местного самоуправления в Российской Федерации», руководствуясь Уставом муниципального образования «Сясьстройское городское поселение» Волховского муниципального района Ленинградской области»,

п о с т а н о в л я ю :

1. Приложение к постановлению администрации МО «Сясьстройское городское поселение» от 01 октября 2018 г. № 438 «Об утверждении Административного регламента администрации муниципального образования «Сясьстройское городское поселение» Волховского муниципального района Ленинградской области по оформлению договоров найма специализированных жилых помещений» изложить, изложить в новой редакции согласно приложению к настоящему постановлению.

2. Опубликовать настоящее постановление в газете «Сясьский рабочий» и разместить на официальном сайте администрации МО «Сясьстройское городское поселение» в сети Интернет-<http://www.администрация-сясьстрой.рф>.

3. Постановление вступает в силу после его официального опубликования.

4. Контроль за выполнением настоящего постановления оставляю за собой.

И.о. главы администрации

Ю.В. Столярова

## Приложение

к постановлению администрации  
МО «Сясьстройское городское  
поселение» от 21.01.2019 № 31

# А Д М И Н И С Т Р А Т И В Н Ы Й Р Е Г Л А М Е Н Т по оформлению договоров найма специализированных жилых помещений

## I. Общие положения

1.1. Наименование муниципальной услуги: «Оформление договоров найма специализированных жилых помещений» (далее - административный регламент).

Разработан в целях повышения качества исполнения и доступности результатов предоставления указанной выше муниципальной услуги, создания комфортных условий для потребителей результатов предоставления муниципальной услуги и определяет сроки и последовательность действий (административных процедур) при осуществлении полномочий по предоставлению услуги.

1.2. Наименование органа местного самоуправления, предоставляющего муниципальную услугу, и его структурного подразделения, ответственного за предоставление муниципальной услуги.

Муниципальную услугу предоставляет администрация муниципального образования «Сясьстройское городское поселение» Волховского муниципального района Ленинградской области (далее – орган местного самоуправления, администрация МО)

1.3. Структурным подразделением, ответственным за предоставление муниципальной услуги, является отдел по управлению муниципальным имуществом администрация муниципального образования «Сясьстройское городское поселение» (далее ОУМИ).

1.4. При предоставлении муниципальной услуги ОУМИ взаимодействует:  
- с органами Федеральной налоговой службы Российской Федерации;  
- с органами Федеральной службы государственной регистрации, кадастра и картографии.

1.5. Места нахождения, справочные телефоны и адреса электронной почты органов местного самоуправления Ленинградской области приведены в приложении 1 к административному регламенту.

1.6. График работы: ПН-ПТ: с 8.00 до 17.00 часов.

Обед с 13.00 до 14.00 часов.

Выходные: суббота, воскресенье

1.7. Адрес портала государственных и муниципальных услуг (функций) Ленинградской области и официальных сайтов органов исполнительной власти Ленинградской области в сети Интернет.

Электронный адрес портала государственных и муниципальных услуг Ленинградской области (далее – ПГУ ЛО): <http://gu.lenobl.ru/>;

Электронный адрес официального сайта Администрации Ленинградской области <http://www.lenobl.ru/>;

Электронный адрес официального сайта органа местного самоуправления: Администрация-Сясьстрой РФ.

1.8. Муниципальная услуга может быть предоставлена при обращении в многофункциональный центр предоставления государственных и муниципальных услуг (далее - МФЦ). Заявители представляют документы путем личной подачи документов.

Информация о местах нахождения и графике работы, справочных телефонах и адресах электронной почты МФЦ приведена в приложении № 2 к настоящему административному регламенту.

1.9. Муниципальная услуга может быть предоставлена в электронном виде через функционал электронной приёмной на ПГУ ЛО.

1.10. Порядок получения заявителями информации по вопросам предоставления муниципальной услуги, в том числе о ходе предоставления муниципальной услуги.

1.10.1. Основными требованиями к порядку информирования граждан об исполнении муниципальной услуги являются:

- достоверность предоставляемой информации;
- четкость в изложении информации;
- полнота информирования.

1.10.2. Информирование о порядке предоставления муниципальной услуги осуществляется при личном контакте специалистов с заявителями, с использованием почты, средств телефонной связи, электронной почты и размещается на портале.

Информация о порядке предоставления муниципальной услуги предоставляется:

- по телефону специалистами ОУМИ (непосредственно в день обращения заинтересованных лиц);
- на Интернет-сайте МО «Сясьстройское городское поселение»;
- на Едином портале государственных и муниципальных услуг (функций)
- на Портале государственных и муниципальных услуг Ленинградской области: <http://www.gu.lenobl.ru/>;
- при обращении в МФЦ.

1.10.3. Информирование об исполнении муниципальной услуги осуществляется в устной, письменной или электронной форме.

1.10.4. При обращении заявителя в устной форме лично или по телефону специалист, осуществляющий устное информирование, должен дать исчерпывающий ответ заявителю в пределах своей компетенции на поставленные вопросы. Во время разговора специалист должен корректно и внимательно относиться к заявителю, не унижая его чести и достоинства. Максимальная продолжительность ответа специалиста на вопросы заявителя не должно превышать 10 минут.

1.10.5. В случае, если заданные заявителем вопросы не входят в

компетенцию специалиста, специалист информирует заявителя о его праве получения информации от другого специалиста, из иных источников или от органов, уполномоченных на ее предоставление.

1.10.6. Индивидуальное письменное информирование осуществляется при обращении граждан путем почтовых отправлений.

1.10.7. Консультирование при обращении заявителей в электронном виде осуществляется по электронной почте.

1.11. Заявителями могут выступать физические лица.

## **II. Стандарт предоставления муниципальной услуги**

2.1. Наименование муниципальной услуги: «Оформление договоров найма специализированных жилых помещений».

2.2. Муниципальная услуга предоставляется органом местного самоуправления и осуществляется через отраслевой (функциональный) орган.

2.3. Результатом предоставления муниципальной услуги является выдача заявителю договора найма специализированного жилого помещения или письма, содержащего мотивированный отказ в предоставлении муниципальной услуги.

2.4. Срок предоставления муниципальной услуги - не позднее 30 дней со дня регистрации заявления в администрации МО.

2.5. Предоставление муниципальной услуги осуществляется в соответствии со следующими нормативными правовыми актами:

- Конституцией Российской Федерации от 12.12.1993 («Российская газета», № 237, 25.12.1993);
- Жилищным кодексом Российской Федерации;
- Гражданским кодексом Российской Федерации (часть первая) от 30.11.1994 № 51-ФЗ;
- Жилищным кодексом Российской Федерации от 29.12.2004 № 188-ФЗ;
- Федеральным законом от 06.10.2003 № 131-ФЗ «Об общих принципах организации местного самоуправления в Российской Федерации»;
- Федеральным законом от 27.07.2010 № 210-ФЗ «Об организации предоставления государственных и муниципальных услуг»;
- Федеральным законом от 6 апреля 2011 г. № 63-ФЗ «Об электронной подписи»;
- Федеральный закон от 27.07.2006 № 152-ФЗ «О персональных данных»;
- Приказом Министерства связи и массовых коммуникаций Российской Федерации от 13.04.2012 г. № 107 «Об утверждении Положения о федеральной государственной информационной системе «Единая система идентификации и аутентификации в инфраструктуре, обеспечивающей информационно-технологическое взаимодействие информационных систем, используемых для предоставления государственных и муниципальных услуг в электронной форме»;
- Постановлением Правительства Ленинградской области от 30.09.2011 № 310 «Об утверждении плана-графика перехода на предоставление государственных и муниципальных услуг в электронной форме органами

исполнительной власти Ленинградской области и органами местного самоуправления Ленинградской области, а также учреждениями Ленинградской области и муниципальными учреждениями»;

- Уставом муниципального образования «Сясьстройское городское поселение» Волховского муниципального района;

- иными нормативными правовыми актами Российской Федерации в данной сфере.

2.6. Исчерпывающий перечень документов, необходимых в соответствии с законодательными или иными нормативными правовыми актами для предоставления муниципальной услуги:

2.6.1. Перечень документов, обязанность по предоставлению которых возложена на заявителя:

- письменное заявление о предоставлении муниципальной услуги (приложение № 3 к административному регламенту) или заявление в электронном виде.

- копия документа, удостоверяющего личность заявителя;

- копии документов с предъявлением оригиналов, удостоверяющих личность всех членов семьи: для граждан старше 14 лет – паспорт, для детей до 14 лет – свидетельство о рождении;

- документы о заключении (либо расторжении) брака, если указанные в них лица подлежат включению в договор;

- копия документа, удостоверяющая права (полномочия) представителя физического лица, если с заявлением обращается представитель заявителя (в случае необходимости);

- документы, подтверждающие правовые основания владения и пользования жилым помещением;

- документы, подтверждающие регистрацию по месту жительства (справка формы № 9);

- характеристика жилой площади (технический паспорт жилого помещения);

- финансово-лицевой счет.

Все предоставляемые документы должны быть подлинными; документы, удостоверяющие личность - ксерокопия.

2.6.2. Исчерпывающий перечень оснований для отказа заявителю в приеме документов, необходимых для предоставления муниципальной услуги:

- поступление заявления об оказании муниципальной услуги от лица, не имеющего полномочий на обращение;

- представление заявителем неправильно оформленных документов, содержащих неполные сведения, а также утративших юридическую силу документов, документов с серьезными повреждениями, не позволяющими однозначно истолковать их содержание;

- отсутствие в заявлении фамилии, имени, отчества заявителя, его направившего, и почтового адреса, по которому должен быть направлен ответ о результатах рассмотрения заявления.

2.6.3. Сообщение об отказе в приеме документов направляется заявителю в срок, не превышающий семи дней со дня регистрации обращения в

администрацию МО.

2.6.4. Если указанные причины для отказа в приеме документов при предоставлении муниципальной услуги в последующем были устранены, заявитель вправе вновь направить заявление в соответствующий отраслевой (функциональный) орган.

2.6.5. Исчерпывающий перечень оснований для отказа в предоставлении муниципальной услуги:

- наличие у заявителя неполного комплекта документов, указанных в пункте 2.6.1. настоящего регламента;
- представление недостоверных документов и сведений;
- поступление от заявителя письменного заявления о прекращении рассмотрения заявления.

2.6.6. Муниципальная услуга предоставляется бесплатно.

2.6.7. Прием заявителей (получателей муниципальной услуги) ведется в порядке живой очереди в дни и часы приема.

2.6.8. Время ожидания в очереди заявителей для подачи заявления о предоставлении муниципальной услуги, получения результата предоставления муниципальной услуги или консультирования составляет не более 15 минут.

2.6.9. Прием заявителей осуществляется в специально выделенном для этих целей помещении.

2.6.10. Центральный вход в здание администрации должен быть оборудован вывеской, содержащей информацию о его наименовании и режиме работы.

2.6.11. В помещении администрации должен быть установлен информационный стенд, на котором размещается следующая информация:

- текст настоящего административного регламента;
- извлечения из нормативных правовых актов, содержащих нормы, регулирующие деятельность по предоставлению муниципальной услуги;
- перечень документов, представление которых необходимо для предоставления муниципальной услуги;
- бланки заявлений.

2.6.12. Помещения, выделенные для предоставления муниципальной услуги, должны соответствовать санитарно-эпидемиологическим нормативам и требованиям пожарной безопасности. Количество мест ожидания определяется исходя из фактической нагрузки и возможности их размещения в помещении, но не может составлять менее двух мест.

2.6.13. На кабинете приема заявителей должна находиться информационная табличка (вывеска) с указанием:

- номера кабинета;
- фамилии, имени, отчества и должности специалиста, осуществляющего предоставление муниципальной услуги;
- времени перерыва на обед, технического перерыва.

2.6.14. В местах предоставления муниципальной услуги размещаются схемы расположения средств пожаротушения и путей эвакуации сотрудников администрации и посетителей.

2.6.15. Помещение для ожидания гражданами приема оборудуется

стульями, столами (стойками), обеспечивается канцелярскими принадлежностями. Количество мест ожидания не может составлять менее двух мест.

2.6.16. Рабочие места работников, предоставляющих муниципальную услугу, должны быть оборудованы средствами вычислительной техники (как правило, один компьютер с установленными справочно-информационными системами на каждого специалиста), оргтехникой, средствами связи.

2.6.17. Помещения МФЦ оборудуются согласно требованиям постановления Правительства Российской Федерации от 22.12.2012 № 1376 «Об утверждении Правил организации деятельности многофункциональных центров предоставления государственных и муниципальных услуг».

2.7. Показатели доступности и качества муниципальной услуги:

- соблюдение сроков предоставления муниципальной услуги и условий ожидания приема;

- своевременное, полное информирование о муниципальной услуге посредством различных форм информирования, предусмотренных административным Регламентом;

- обоснованность отказов в предоставлении муниципальной услуги;

- обеспечение возможности получения муниципальной услуги в электронной форме, а также в иных формах по выбору заявителя;

- соответствие должностных инструкций специалистов, должностных лиц, участвующих в предоставлении муниципальной услуги, административному Регламенту в части описания в них административных действий, профессиональных знаний и навыков;

- ресурсное обеспечение исполнения административного Регламента.

Соответствие исполнения административного Регламента требованиям к качеству и доступности предоставления муниципальной услуги осуществляется на основе анализа практики применения административного Регламента.

2.8. Иные требования, в том числе учитывающие особенности предоставления муниципальной услуги в МФЦ предоставления государственных и муниципальных услуг и особенности предоставления муниципальной услуги в электронной форме:

2.8.1. Предоставление муниципальной услуги посредством МФЦ осуществляется в подразделениях государственного бюджетного учреждения Ленинградской области «Многофункциональный центр предоставления государственных и муниципальных услуг» (далее – ГБУ ЛО «МФЦ») при наличии вступившего в силу соглашения о взаимодействии между ГБУ ЛО «МФЦ» и органом местного самоуправления. Предоставление муниципальной услуги в иных МФЦ осуществляется при наличии вступившего в силу соглашения о взаимодействии между ГБУ ЛО «МФЦ» и иным МФЦ.

2.8.2. Иные требования, в том числе учитывающие особенности предоставления муниципальной услуги в МФЦ.

В случае подачи документов в орган местного самоуправления посредством МФЦ специалист МФЦ, осуществляющий прием и обработку документов, представляемых для получения государственной услуги, выполняет следующие действия:



определяет предмет обращения;  
проводит проверку полномочий лица, подающего документы;  
проводит проверку правильности заполнения запроса и соответствия представленных документов требованиям настоящего административного регламента;

осуществляет сканирование представленных документов, формирует электронное дело, все документы которого связываются единым уникальным идентификационным кодом, позволяющим установить принадлежность документов конкретному заявителю и виду государственной услуги;

направляет копии документов, с составлением описи этих документов по реестру в орган социальной защиты населения:

- в электронном виде (в составе пакетов электронных дел) в день обращения заявителя в МФЦ;

- на бумажных носителях – в течение двух рабочих дней со дня обращения заявителя (уполномоченного лица) в МФЦ (подлинники и/или нотариально заверенные копии, либо копии, заверенные уполномоченными лицами МФЦ), посредством курьерской связи, с составлением описи передаваемых документов, с указанием даты, количества листов, фамилии, должности и подписанные уполномоченным специалистом МФЦ.

При обнаружении несоответствия документов требованиям настоящего административного регламента специалист МФЦ, осуществляющий прием документов, уведомляет заявителя (уполномоченное лицо) о наличии препятствий к приему заявки и возвращает документы заявителю (уполномоченному лицу) для устранения выявленных недостатков.

По окончании приема документов специалист МФЦ выдает заявителю (уполномоченному лицу) расписку в приеме документов.

При обращении заявителя (уполномоченного лица) в орган местного самоуправления посредством МФЦ и при указании заявителем (уполномоченным лицом) места получения ответа (результата предоставления муниципальной услуги) в МФЦ, ответственный специалист органа местного самоуправления направляет в МФЦ документы, являющиеся результатом предоставления муниципальной услуги, для их последующей передачи заявителю (уполномоченному лицу), в срок не более 1 рабочего дня со дня их регистрации в органе местного самоуправления и не позднее двух рабочих дней до окончания срока предоставления муниципальной услуги.

Специалист МФЦ, ответственный за выдачу документов, полученных от органа местного самоуправления, в день получения документов сообщает заявителю (уполномоченному лицу) о принятом решении по телефону (с записью даты и времени телефонного звонка), а также о возможности получения документов в МФЦ».

2.9. Особенности предоставления муниципальной услуги в электронном виде.

Деятельность ПГУ ЛО по организации предоставления муниципальной услуги осуществляется в соответствии с Федеральным законом от 27.07.2010 № 210-ФЗ «Об организации предоставления государственных и муниципальных услуг».

2.9.1. Для получения муниципальной услуги через ПГУ ЛО заявителю необходимо предварительно пройти процесс регистрации в Единой системе идентификации и аутентификации (далее – ЕСИА).

2.9.2. Муниципальная услуга может быть получена через ПГУ ЛО следующими способами:

- \* с обязательной личной явкой на прием в орган местного самоуправления

- \* без личной явки на прием в орган местного самоуправления

2.9.3. Для получения муниципальной услуги без личной явки на приём в орган местного самоуправления заявителю необходимо предварительно оформить квалифицированную ЭП для заверения заявления и документов, поданных в электронном виде на ПГУ ЛО.

2.9.4. Для подачи заявления через ПГУ ЛО заявитель должен выполнить следующие действия:

- пройти идентификацию и аутентификацию в ЕСИА;

- в личном кабинете на ПГУ ЛО заполнить в электронном виде заявление на оказание услуги;

- приложить к заявлению отсканированные образы документов, необходимых для получения услуги;

- в случае, если заявитель выбрал способ оказания услуги без личной явки на прием в орган местного самоуправления - заверить заявление и прилагаемые к нему отсканированные документы (далее - пакет электронных документов) полученной ранее квалифицированной ЭП;

- в случае, если заявитель выбрал способ оказания услуги с личной явкой на прием в орган местного самоуправления - заверение пакета электронных документов квалифицированной ЭП не требуется;

- направить пакет электронных документов в орган местного самоуправления посредством функционала ПГУ ЛО.

2.9.5. В результате направления пакета электронных документов посредством ПГУ ЛО в соответствии с требованиями пунктов, соответственно, 2.6.1.автоматизированной информационной системой межведомственного электронного взаимодействия Ленинградской области (далее - АИС «Межвед ЛО») производится автоматическая регистрация поступившего пакета электронных документов и присвоение пакету уникального номера дела. Номер дела доступен заявителю в личном кабинете ПГУ ЛО.

2.9.6. При предоставлении муниципальной услуги через ПГУ ЛО, в случае если заявитель подписывает заявление квалифицированной ЭП, специалист органа местного самоуправления; выполняет следующие действия:

- \* формирует пакет документов, поступивший через ПГУ ЛО, и передает ответственному специалисту органа местного самоуправления, наделенному в соответствии с должностным регламентом функциями по выполнению административной процедуры по приему заявлений и проверке документов, представленных для рассмотрения;

- \* после рассмотрения документов и утверждения решения о предоставлении муниципальной услуги (отказе в предоставлении) заполняет предусмотренные в АИС «Межвед ЛО» формы о принятом решении и

переводит дело в архив АИС «Межвед ЛО»;

\* уведомляет заявителя о принятом решении с помощью указанных в заявлении средств связи, затем направляет документ почтой либо выдает его при личном обращении заявителя.

2.9.7. При предоставлении муниципальной услуги через ПГУ ЛО, в случае если заявитель не подписывает заявление квалифицированной ЭП, специалист органа местного самоуправления выполняет следующие действия:

- формирует пакет документов, поступивший через ПГУ ЛО, и передает ответственному специалисту органа местного самоуправления, наделенному в соответствии с должностным регламентом функциями по выполнению административной процедуры по приему заявлений и проверке документов, представленных для рассмотрения;

- формирует через АИС «Межвед ЛО» приглашение на прием, которое должно содержать следующую информацию: адрес органа местного самоуправления, в который необходимо обратиться заявителю, дату и время приема, номер очереди, идентификационный номер приглашения и перечень документов, которые необходимо представить на приеме. В АИС «Межвед ЛО» дело переводит в статус «Заявитель приглашен на прием».

В случае неявки заявителя на прием в назначенное время, заявление и документы хранятся в АИС «Межвед ЛО» в течение 30 календарных дней, затем специалист органа местного самоуправления, наделенный в соответствии с должностным регламентом функциями по приему заявлений и документов через ПГУ ЛО переводит документы в архив АИС «Межвед ЛО».

В случае, если заявитель явился на прием в указанное время, он обслуживается строго в это время. В случае, если заявитель явился позже, он обслуживается в порядке живой очереди. В любом из случаев ответственный специалист органа местного самоуправления, ведущий прием, отмечает факт явки заявителя в АИС "Межвед ЛО", дело переводит в статус "Прием заявителя окончен".

После рассмотрения документов и утверждения решения о предоставлении муниципальной услуги (отказе в предоставлении) заполняет предусмотренные в АИС «Межвед ЛО» формы о принятом решении и переводит дело в архив АИС «Межвед ЛО»;

Специалист органа местного самоуправления уведомляет заявителя о принятом решении с помощью указанных в заявлении средств связи, затем направляет документ почтой либо выдает его при личном обращении заявителя.

2.9.8. В случае поступления всех документов, указанных в пункте 2.6.1 настоящего административного регламента, и отвечающих требованиям, указанным в пункте 2.6.1 настоящего административного регламента, в форме электронных документов (электронных образов документов), удостоверенных квалифицированной ЭП, днем обращения за предоставлением муниципальной услуги считается дата регистрации приема документов на ПГУ ЛО.

В случае, если направленные заявителем (уполномоченным лицом) электронное заявление и документы не заверены квалифицированной ЭП, днем обращения за предоставлением муниципальной услуги считается дата личной явки заявителя в орган местного самоуправления с предоставлением

документов, указанных в пункте 2.6.1. настоящего административного регламента, и отвечающих требованиям, указанным в пункте 2.6.1. настоящего административного регламента.

### **III. Информация об услугах, являющихся необходимыми и обязательными для предоставления муниципальной услуги**

3. Обращение заявителя за получением услуг, которые являются необходимыми и обязательными для предоставления муниципальной услуги, не требуется.

### **IV. Состав, последовательность и сроки выполнения административных процедур, требования к порядку их выполнения, в том числе особенности выполнения административных процедур в электронной форме**

4.1. Предоставление муниципальной услуги включает в себя последовательность следующих административных процедур:

- прием, первичная проверка и регистрация заявления и приложенных к нему документов с целью предоставления муниципальной услуги;
- рассмотрение и проверка заявления и приложенных к нему документов сотрудником отдела по управлению муниципальным имуществом с целью установления права на муниципальную услугу;
- направление запросов в организации, участвующие в предоставлении муниципальной услуги, в рамках межведомственного электронного взаимодействия;
- принятие решения о предоставлении либо отказе в предоставлении муниципальной услуги;
- оформление договоров найма специализированных жилых помещений.

4.2. Основанием для начала предоставления муниципальной услуги и административной процедуры «Прием, первичная проверка и регистрация заявления и приложенных к нему документов с целью предоставления муниципальной услуги» является поступление от заявителя письменного заявления с приложенными к нему необходимыми для предоставления муниципальной услуги документами, обязанность по представлению которых возложена на заявителя.

4.3. Сотрудник, ответственный за выполнение административной процедуры, проверяет надлежащее оформление заявления в соответствии с образцом заявления (приложение № 3 к настоящему административному регламенту) и приложенных к нему документов, указанных в пункте 2.6.1. административного регламента, и регистрирует заявление во внутренней документации в соответствии с правилами делопроизводства.

4.4. Регистрация запроса заявителя о предоставлении муниципальной услуги осуществляется в день подачи заявления в документах внутреннего делопроизводства. С учетом особенностей ведения процедур по данной муниципальной услуге ответственный специалист регистрирует заявление, поданное в электронном виде, в документах внутреннего делопроизводства с

сохранением присвоенного системой индивидуального номера.

4.5. Срок выполнения административного действия - не более 15 минут.

4.6. Основанием для начала административной процедуры «Рассмотрение и проверка заявления и приложенных к нему документов сотрудником отдела по управлению муниципальным имуществом с целью установления права на муниципальную услугу» является поступление зарегистрированного заявления с пакетом документов сотруднику отдела по управлению муниципальным имуществом, ответственному за оказание муниципальной услуги.

4.7. При обращении заявителя (представителя) лично на приеме сотрудником отдела по управлению муниципальным имуществом, ответственным за прием документов:

- устанавливается личность заявителя (или его представителя);
- проводится проверка представленных документов на предмет соответствия их установленным законодательством требованиям;
- заявление направляется в администрацию МО для регистрации.

Срок выполнения административного действия по проверке и регистрации документов - не более 30 минут на одного заявителя.

4.8. Основанием для начала предоставления муниципальной услуги является личное обращение заявителя (заявителей) в администрацию с комплектом документов в соответствии с п.2.6.1 настоящего Регламента.

4.9. Основанием для начала административной процедуры «Принятие решения о предоставлении либо отказе в предоставлении муниципальной услуги» является получение сотрудником отдела по управлению муниципальным имуществом полного пакета документов согласно перечню 2.6.1. административного регламента.

4.10. Сотрудник, на которого возложены функции по оформлению договоров найма специализированных жилых помещений (далее - Сотрудник), проверяет документ, удостоверяющий личность заявителя (его уполномоченного представителя), наличие всех необходимых документов исходя из соответствующего перечня документов, необходимых для предоставления муниципальной услуги.

4.11. Сотрудник рассматривает документы, анализирует уточненные сведения и принимает решение:

- о возможности заключения договора найма жилого помещения;
- о невозможности заключения договора найма жилого помещения.

Срок выполнения административного действия - не более 30 минут.

4.12. В случае выявления отсутствия у заявителя права на получение муниципальной услуги сотрудником отдела по управлению муниципальным имуществом, ответственным за предоставление муниципальной услуги, готовится уведомление, содержащее мотивированный отказ в предоставлении муниципальной услуги, с подробным обоснованием причин отказа (приложение № 7 к административному регламенту), которое визируется заместителем главы администрации МО и направляется на подпись главе администрации МО.

Срок подготовки письма, содержащего мотивированный отказ в предоставлении муниципальной услуги - не более 60 минут.

Срок визирования письма, содержащего мотивированный отказ в

предоставлении муниципальной услуги - не более 5 рабочих дней.

Срок подписания письма, содержащего мотивированный отказ в предоставлении муниципальной услуги - не более 15 рабочих дней.

4.13. Основанием для начала административной процедуры «Оформление договоров найма специализированного жилого помещения», либо уведомления, содержащего мотивированный отказ в предоставлении муниципальной услуги» является получение сотрудником отдела по управлению муниципальным имуществом, ответственным за предоставление муниципальной услуги, подписанный главой администрации, договор найма специализированного жилого помещения или уведомление, содержащее мотивированный отказ в предоставлении муниципальной услуги.

Сотрудником отдела по управлению муниципальным имуществом, ответственным за предоставление данной услуги, производится уведомление заявителя по телефону, указанному в заявлении, о принятом решении.

В случае представления гражданином заявления о предоставлении муниципальной услуги через МФЦ справка или письмо, содержащее мотивированный отказ, направляются в МФЦ, если иной способ получения не указан заявителем.

Срок уведомления заявителя - не более 3 дней после подписания главой администрации МО, договора найма помещений СЖФ, либо уведомления, содержащего мотивированный отказ в предоставлении муниципальной услуги.

4.14. Если заявитель отправлял заявку на получение муниципальной услуги на выдачу договора, сообщение о готовности договора или уведомления, содержащего мотивированный отказ, и приглашение к получению результата муниципальной услуги отправляются заявителю в день подписания договора посредством электронной почты на электронный адрес, указанный в заявлении, или посредством уведомления по телефону.

4.15. По прибытии заявителя (его представителя) в отдел по управлению муниципальным имуществом Сотрудник устанавливает личность заявителя (его представителя), проверяет документ, подтверждающие полномочия представителя.

4.16. Заявитель (его представитель) при получении договора ставит подпись в журнале регистрации договоров найма специализированного жилого помещения (приложение № 5).

4.17. Срок выполнения административной процедуры - не более 30 минут.

4.18. Блок-схема предоставления муниципальной услуги приведена в приложении № 4 к административному регламенту.

## **V. Формы контроля за предоставлением муниципальной услуги**

5.1. Порядок осуществления текущего контроля за соблюдением и исполнением ответственными должностными лицами положений административного регламента и иных нормативных правовых актов, устанавливающих требования к предоставлению муниципальной услуги, а также принятием решений ответственными лицами.

5.2. Текущий контроль над соблюдением последовательности действий,

определенных административными процедурами по предоставлению муниципальной услуги, и принятием решений специалистами осуществляется руководителем Исполнителя муниципальной услуги.

- проведения текущего мониторинга предоставления муниципальной услуги;
- контроля сроков осуществления административных процедур (выполнения действий и принятия решений);
- проверки процесса выполнения административных процедур (выполнения действий и принятия решений);
- контроля качества выполнения административных процедур (выполнения действий и принятия решений);
- рассмотрения и анализа отчетов, содержащих основные количественные показатели, характеризующие процесс предоставления муниципальной услуги;
- приема, рассмотрения и оперативного реагирования на обращения и жалобы заявителей по вопросам, связанным с предоставлением муниципальной услуги.

5.3. Текущий контроль за регистрацией входящей и исходящей корреспонденции (заявлений о предоставлении муниципальной услуги, обращений о предоставлении информации о порядке предоставления муниципальной услуги, ответов должностных лиц органа местного самоуправления на соответствующие заявления и обращения, а также запросов) отдела по управлению муниципальным имуществом администрации МО осуществляет специалист по документационному обеспечению.

5.4. Для текущего контроля используются сведения, полученные из электронной базы данных, служебной корреспонденции органа местного самоуправления, устной и письменной информации должностных лиц органа местного самоуправления.

5.5. О случаях и причинах нарушения сроков и содержания административных процедур ответственные за их осуществление специалисты органа местного самоуправления немедленно информируют своих непосредственных руководителей, а также принимают срочные меры по устранению нарушений.

Специалисты, участвующие в предоставлении муниципальной услуги, несут ответственность за соблюдение сроков и порядка исполнения административных процедур.

5.6. В случае выявления по результатам осуществления текущего контроля нарушений сроков и порядка исполнения административных процедур, обоснованности и законности совершения действий виновные лица привлекаются к ответственности в порядке, установленном законодательством Ленинградской области и Российской Федерации.

5.7. Ответственность должностного лица, ответственного за соблюдение требований настоящего Административного регламента по каждой административной процедуре или действие (бездействие) при исполнении муниципальной услуги, закрепляется в должностном регламенте (или должностной инструкции) сотрудника органа местного самоуправления.

5.8. Текущий контроль соблюдения специалистами МФЦ последовательности действий, определенных административными процедурами осуществляется директорами МФЦ.

5.9. Контроль соблюдения требований настоящего Административного

регламента в части, касающейся участия МФЦ в предоставлении муниципальной услуги, осуществляется Комитетом экономического развития и инвестиционной деятельности Ленинградской области.

## **VI. Досудебный (внесудебный) порядок обжалования решений и действий (бездействия) органа, предоставляющего муниципальную услугу, а также должностных лиц, государственных служащих**

6.1. Заявители имеют право на досудебное (внесудебное) обжалование решений и действий (бездействия) должностного лица, при предоставлении муниципальной услуги вышестоящему должностному лицу, а также в судебном порядке.

6.2. Предметом обжалования являются неправомерные действия (бездействие) уполномоченного на предоставление муниципальной услуги должностного лица, а также принимаемые им решения при предоставлении муниципальной услуги. Заявитель может обратиться с жалобой, в том числе в следующих случаях:

1) нарушение срока регистрации запроса о предоставлении государственной или муниципальной услуги, запроса.

2) нарушение срока предоставления государственной или муниципальной услуги. В указанном случае досудебное (внесудебное) обжалование заявителем решений и действий (бездействия) многофункционального центра, работника многофункционального центра возможно в случае, если на многофункциональный центр, решения и действия (бездействие) которого обжалуются, возложена функция по предоставлению соответствующих государственных или муниципальных услуг в полном объеме.

3) требование у заявителя документов, не предусмотренных нормативными правовыми актами Российской Федерации, нормативными правовыми актами субъектов Российской Федерации, муниципальными правовыми актами для предоставления государственной или муниципальной услуги;

4) отказ в приеме документов, предоставление которых предусмотрено нормативными правовыми актами Российской Федерации, нормативными правовыми актами субъектов Российской Федерации, муниципальными правовыми актами для предоставления государственной или муниципальной услуги, у заявителя;

5) отказ в предоставлении государственной или муниципальной услуги, если основания отказа не предусмотрены федеральными законами и принятыми в соответствии с ними иными нормативными правовыми актами Российской Федерации, законами и иными нормативными правовыми актами субъектов Российской Федерации, муниципальными правовыми актами. В указанном случае досудебное (внесудебное) обжалование заявителем решений и действий (бездействия) многофункционального центра, работника многофункционального центра возможно в случае, если на многофункциональный центр, решения и действия (бездействие) которого



обжалуются, возложена функция по предоставлению соответствующих государственных или муниципальных услуг в полном объеме.

6) затребование с заявителя при предоставлении государственной или муниципальной услуги платы, не предусмотренной нормативными правовыми актами Российской Федерации, нормативными правовыми актами субъектов Российской Федерации, муниципальными правовыми актами;

7) отказ органа, предоставляющего государственную услугу, органа, предоставляющего муниципальную услугу, должностного лица органа, предоставляющего государственную услугу, или органа, предоставляющего муниципальную услугу, многофункционального центра, работника многофункционального центра, организаций или их работников в исправлении допущенных ими опечаток и ошибок в выданных в результате предоставления государственной или муниципальной услуги документах либо нарушение установленного срока таких исправлений. В указанном случае досудебное (внесудебное) обжалование заявителем решений и действий (бездействия) многофункционального центра, работника многофункционального центра возможно в случае, если на многофункциональный центр, решения и действия (бездействие) которого обжалуются, возложена функция по предоставлению соответствующих государственных или муниципальных услуг в полном объеме.

8) нарушение срока или порядка выдачи документов по результатам предоставления государственной или муниципальной услуги

9) приостановление предоставления государственной или муниципальной услуги, если основания приостановления не предусмотрены федеральными законами и принятыми в соответствии с ними иными нормативными правовыми актами Российской Федерации, законами и иными нормативными правовыми актами субъектов Российской Федерации, муниципальными правовыми актами. В указанном случае досудебное (внесудебное) обжалование заявителем решений и действий (бездействия) многофункционального центра, работника многофункционального центра возможно в случае, если на многофункциональный центр, решения и действия (бездействие) которого обжалуются, возложена функция по предоставлению соответствующих государственных или муниципальных услуг в полном объеме.

6.3. Жалоба подается в письменной форме на бумажном носителе, в электронной форме в орган, предоставляющий муниципальную услугу.

Жалобы на решения, принятые руководителем органа, предоставляющего муниципальную услугу, подаются в вышестоящий орган (при его наличии) либо в случае его отсутствия рассматриваются непосредственно руководителем органа, предоставляющего муниципальную услугу, в соответствии с пунктом 1 статьи 11.2 Федерального закона от 27 июля 2010 г. № 210-ФЗ «Об организации предоставления государственных и муниципальных услуг», в соответствии с п.5 ст.11.1 Федерального закона № 210-ФЗ «Об организации предоставления государственных и муниципальных услуг» жалоба должна содержать:

- наименование органа, предоставляющего государственную услугу, органа, предоставляющего муниципальную услугу, должностного лица органа, предоставляющего государственную услугу, или органа предоставляющего муниципальную услугу, либо государственного или муниципального служащего,

многофункционального центра, его руководителя и (или) работника, организаций, их руководителей и (или) работников решения и действия (бездействия) которых обжалуются;

- фамилию, имя, отчество (последнее - при наличии), сведения о месте жительства заявителя – физического лица либо наименование, сведения о месте нахождения заявителя – юридического лица, а также номер (номера) контактного телефона, адрес (адреса) электронной почты (при наличии) и почтовый адрес, по которым должен быть направлен ответ заявителю;

- сведения об обжалуемых решениях и действиях (бездействиях) органа, предоставляющего муниципальную услугу, или органа, предоставляющего муниципальную услугу, либо государственного или муниципального служащего многофункционального центра, работника многофункционального центра, организаций, их работников;

- доводы, на основании которых заявитель не согласен с решением и действием (бездействием) органа, предоставляющего государственную услугу, органа, предоставляющего муниципальную услугу, должностного лица органа, предоставляющего государственную услугу, или органа, предоставляющего муниципальную услугу, либо государственного или муниципального служащего, многофункционального центра, работника многофункционального центра, организаций, их работников. Заявителем могут быть представлены документы (при наличии), подтверждающие доводы заявителя, либо их копии.

6.4. Основанием для начала процедуры досудебного обжалования является жалоба о нарушении должностным лицом требований действующего законодательства, в том числе требований настоящего административного регламента.

6.5. Заинтересованное лицо имеет право на получение в органе, предоставляющего муниципальную услугу, информации и документов, необходимых для обжалования действий (бездействия) уполномоченного на исполнение муниципальной услуги должностного лица, а также принимаемого им решения при исполнении муниципальной услуги.

6.6. Жалоба, поступившая в орган, предоставляющий государственную услугу, либо в орган, предоставляющий муниципальную услугу, подлежит рассмотрению должностным лицом, наделенным полномочиями по рассмотрению жалоб, в течение пятнадцати рабочих дней со дня ее регистрации.

6.7. В случае обжалования отказа органа, предоставляющего государственную услугу, органа, предоставляющего муниципальную услугу, должностного лица органа, предоставляющего государственную услугу, или органа, предоставляющего муниципальную услугу, в приеме документов у заявителя либо в исправлении допущенных опечаток и ошибок или в случае обжалования нарушения установленного срока таких исправлений - в течение пяти рабочих дней со дня ее регистрации.

6.8. Ответ по результатам рассмотрения жалобы направляется заявителю не позднее дня, следующего за днем принятия решения, в письменной форме:

- в случае признания жалобы подлежащей удовлетворению в ответе заявителю, дается информация о действиях, осуществляемых органом,

предоставляющим государственную услугу, органом, предоставляющим муниципальную услугу, многофункциональным центром либо организацией, в целях незамедлительного устранения выявленных нарушений при оказании государственной или муниципальной услуги, а также приносятся извинения за доставленные неудобства и указывается информация о дальнейших действиях, которые необходимо совершить заявителю в целях получения государственной или муниципальной услуги.

- в случае признания жалобы не подлежащей удовлетворению в ответе заявителю, даются аргументированные разъяснения о причинах принятого решения, а также информация о порядке обжалования принятого решения.

6.9. В случае если в письменном обращении не указаны фамилия гражданина, направившего обращение или почтовый адрес, по которому должен быть направлен ответ, ответ на обращение не дается. Если в указанном обращении содержатся сведения о подготавливаемом, совершаемом или совершенном противоправном деянии, а также о лице, его подготавливающем, совершающем или совершившем, обращение подлежит направлению в государственный орган в соответствии с его компетенцией.

6.10. Обращение, в котором обжалуется судебное решение, в течение 15 дней со дня регистрации возвращается гражданину, направившему обращение, с разъяснением порядка обжалования данного судебного решения.

6.11. Должностное лицо органа местного самоуправления при получении письменного обращения, в котором содержатся нецензурные либо оскорбительные выражения, угрозы жизни, здоровью и имуществу должностного лица, а также членов его семьи, вправе оставить обращение без ответа по существу поставленных в нем вопросов и сообщить гражданину, направившему обращение, о недопустимости злоупотребления правом.

6.12. В случае, если текст письменного обращения не поддается прочтению, ответ на обращение не дается и оно не подлежит направлению на рассмотрение должностному лицу органа местного самоуправления либо в иной орган, о чем в течение 15 дней со дня регистрации обращения сообщается гражданину, направившему обращение, если его фамилия или почтовый адрес поддаются прочтению.

6.13. В случае, если в письменном обращении гражданина содержится вопрос, на который ему неоднократно давались письменные ответы по существу в связи с ранее направляемыми обращениями, и при этом в обращении не приводятся новые доводы или обстоятельства, должностное лицо вправе принять решение о безосновательности очередного обращения и прекращении переписки с гражданином по данному вопросу. В случае если ответ по существу поставленного в обращении вопроса не может быть дан без разглашения сведений, составляющих государственную или иную охраняемую федеральным законом тайну, гражданину, направившему обращение, сообщается о невозможности дать ответ по существу поставленного в нем вопроса в связи с недопустимостью разглашения указанных сведений.

6.14. В ходе личного приема гражданину может быть отказано в дальнейшем рассмотрении обращения, если ему ранее был дан ответ по существу поставленных в обращении вопросов.

По результатам досудебного (внесудебного) обжалования могут быть приняты следующие решения:

- о признании жалобы обоснованной и устранении выявленных нарушений;
- о признании жалобы необоснованной с направлением заинтересованному лицу мотивированного отказа в удовлетворении жалобы.

В случае установления в ходе или по результатам рассмотрения жалобы признаков состава административного правонарушения или преступления должностное лицо, наделенное полномочиями по рассмотрению жалоб, незамедлительно направляет имеющиеся материалы в органы прокуратуры.

Решения и действия (бездействие) должностных лиц Администрации, нарушающие право заявителя либо его представителя на получение муниципальной услуги, могут быть обжалованы в суде в порядке и сроки, установленные законодательством Российской Федерации.

Приложение № 1  
к административному регламенту

1. Информация о месте нахождения и графике работы Администрации

Место нахождения 187420 Ленинградская область Волховский район  
г. Сясьстрой ул. Советская д. 15а;  
Справочные телефоны Администрации: 8813(63) 541-26;520-32.  
Факс: 8813(63)541-26;  
Адрес электронной почты Администрации: syas\_adm.@mail.ru;  
График работы Администрации:

Дни недели, время работы Администрации МО «Сясьстройское городское поселение»	
Дни недели	Время
Понедельник, вторник, среда, четверг, пятница	с 08.00 до 17.00, перерыв с 13.00 до 14.00
Вторник, четверг	Приемные дни
Суббота, воскресенье	Выходные

Часы приема корреспонденции:

Дни недели, время работы Администрации МО «Сясьстройское городское поселение»	
Дни недели	Дни недели
Понедельник, вторник, среда, четверг, пятница	с 08.00 до 17.00, перерыв с 13.00 до 14.00
Суббота, воскресенье	Выходные

Продолжительность рабочего дня, непосредственно предшествующего нерабочему праздничному дню, уменьшается на один час.

2. Информация о месте нахождения и графике работы Отдела

Место нахождения отдела по управлению муниципальным имуществом администрации МО «Сясьстройское городское поселение»: 187420 Ленинградская область Волховский район г. Сясьстрой, ул. Советская д. 15А каб. № 15;  
Справочные телефоны Отдела: 8813(63) 543-14; 520-32.  
Факс: 8813(63)541-26;  
Адрес электронной почты Отдела: syas\_adm.@mail.ru;  
График работы Отдела:

Дни недели, время работы Администрации МО «Сясьстройское городское поселение»	
Дни недели	Время
Понедельник, вторник, среда, четверг, пятница	с 08.00 до 17.00, перерыв с 13.00 до 14.00
Вторник, четверг	Приемные дни
Суббота, воскресенье	Выходные

Приложение № 2  
к административному регламенту

**И Н Ф О Р М А Ц И Я**  
**о местах нахождения и графике работы, справочных телефонах**  
**и адресах электронной почты МФЦ**

№ п/п	Наименование МФЦ	Почтовый адрес	График работы	Адрес электронной почты	Телефон
1.	Филиал ГБУ ЛО «МФЦ» «Всеволожский»	188681, Россия, Ленинградская область, д. Новосаратовка, Центр, д. 8	с 9.00 до 21.00, ежедневно, без перерыва	<a href="mailto:mfcvsev@gmail.com">mfcvsev@gmail.com</a>	456-18-88
2.	Филиал ГБУ ЛО «МФЦ» «Приозерский»	188761, Россия, Ленинградская область, г. Приозерск, ул. Калинина, д. 51	с 9.00 до 21.00, ежедневно, без перерыва	<a href="mailto:mfcprioz@gmail.com">mfcprioz@gmail.com</a>	
3.	Филиал ГБУ ЛО «МФЦ» «Тосненский»	187002, Россия, Ленинградская область, г. Тосно, ул. Советская, д. 9 В	с 9.00 до 21.00, ежедневно, без перерыва	<a href="mailto:mfcTosno@gmail.com">mfcTosno@gmail.com</a>	
4.	Филиал ГБУ ЛО «МФЦ» «Волосовский»	188410, Ленинградская обл., г.Волосово, усадьба СХТ, д.1 литера А	с 9.00 до 21.00, ежедневно, без перерыва	<a href="mailto:mfcvolosovo@gmail.com">mfcvolosovo@gmail.com</a>	
5.	Филиал ГБУ ЛО «МФЦ» «Выборгский»	188800, Россия, Ленинградская область, г.Выборг, ул. Вокзальная, д.13	с 9.00 до 21.00, ежедневно, без перерыва	<a href="mailto:mfcvyborg@gmail.com">mfcvyborg@gmail.com</a>	
6.	Филиал ГБУ ЛО «МФЦ» «Тихвинский»	187550, Ленинградская область, г.Тихвин, 1микрорайон, д.2	с 9.00 до 21.00, ежедневно, без перерыва	<a href="mailto:mfctihvin@gmail.com">mfctihvin@gmail.com</a>	
7.	Филиал ГБУ ЛО «МФЦ» «Лодейнопольский»	187700, Ленинградская область, г.Лодейное Поле, ул. Карла Маркса, дом 36	с 9.00 до 21.00, ежедневно, без перерыва	<a href="mailto:mfcLodpol@gmail.com">mfcLodpol@gmail.com</a>	
8.	Филиал ГБУ ЛО «МФЦ» «Кингисеппский»	188480, Ленинградская область, г. Кингисепп, ул. Фабричная, дом 14 Б	с 9.00 до 21.00, ежедневно, без перерыва	<a href="mailto:mfcKingisepp@gmail.com">mfcKingisepp@gmail.com</a>	
9.	Филиал ГБУ ЛО «МФЦ» «Приозерский» отдел «Сосново»	188730, Ленинградская область, Приозерский район, пос. Сосново, ул. Механизаторов, д.11	с 9.00 до 21.00, ежедневно, без перерыва	<a href="mailto:mfc47sosново@gmail.com">mfc47sosново@gmail.com</a>	

10	Филиал ГБУ ЛО «МФЦ» «Сланцевский»	Ленинградская область, г. Сланцы, ул. Кирова, д. 16а	с 9.00 до 21.00, ежедневно, без перерыва	<a href="mailto:mfc47slancy@gmail.com">mfc47slancy@gmail.com</a>	
11	Филиал ГБУ ЛО «МФЦ» «Всеволожский»	Ленинградская область, г. Всеволожск, ул. Пожвинская, д. 4а	с 9.00 до 21.00, ежедневно, без перерыва	<a href="mailto:mfc47vsev@gmail.com">mfc47vsev@gmail.com</a>	
12	Филиал ГБУ ЛО «МФЦ» отдел «Рошино»	Ленинградская область, г. Рошино, ул. Советская, д.8	с 9.00 до 21.00, ежедневно, без перерыва	<a href="mailto:mfc47rochino@gmail.com">mfc47rochino@gmail.com</a>	
13	Филиал ГБУ ЛО «МФЦ» «Сосновоборский»	Ленинградская область, г. Сосновый Бор, ул. Мира, д.1	с 9.00 до 21.00, ежедневно, без перерыва	<a href="mailto:mfc47sbor@gmail.com">mfc47sbor@gmail.com</a>	
14.	ГБУ ЛО «МФЦ»	188641, Россия, Ленинградская область, Всеволожский район, дер. Новосаратовка- центр, д.8. Почтовый адрес: 191311, Россия, Санкт-Петербург, ул. Смольного, д.3, литер А.	пн-чт – с 9.00 до 18.00, пт. – с 9.00 до 17.00, перерыв с 13.00 до 13.48, выходные дни - сб, вс.	<a href="mailto:mfc-info@lenreg.ru">mfc-info@lenreg.ru</a>	577-47-30

Приложение № 3  
к административному регламенту

Главе администрации МО  
«Сясьстройское городское поселение»

от \_\_\_\_\_

проживающей(его) по адресу:

гор. Сясьстрой,

ул. \_\_\_\_\_, д. \_\_\_\_\_, кв. \_\_\_\_\_

тел. (\_\_\_\_\_) \_\_\_\_\_

### З А Я В Л Е Н И Е

Прошу заключить со мной договор найма специализированного жилого помещения, состоящего из \_\_ комнат, расположенной по адресу: Ленинградская область, Волховский район, гор.Сясьстрой, ул. \_\_\_\_\_, д. \_\_\_\_\_, кв. \_\_\_\_\_ общей площадью \_\_\_\_\_ кв.м. В договор прошу включить членов моей семьи:

1. \_\_\_\_\_ – \_\_\_\_\_  
(ФИО полностью) (родственные отношения)
2. \_\_\_\_\_ – \_\_\_\_\_  
(ФИО полностью) (родственные отношения)
3. \_\_\_\_\_ – \_\_\_\_\_  
(ФИО полностью) (родственные отношения)
4. \_\_\_\_\_ – \_\_\_\_\_  
(ФИО полностью) (родственные отношения)
5. \_\_\_\_\_ – \_\_\_\_\_  
(ФИО полностью) (родственные отношения)

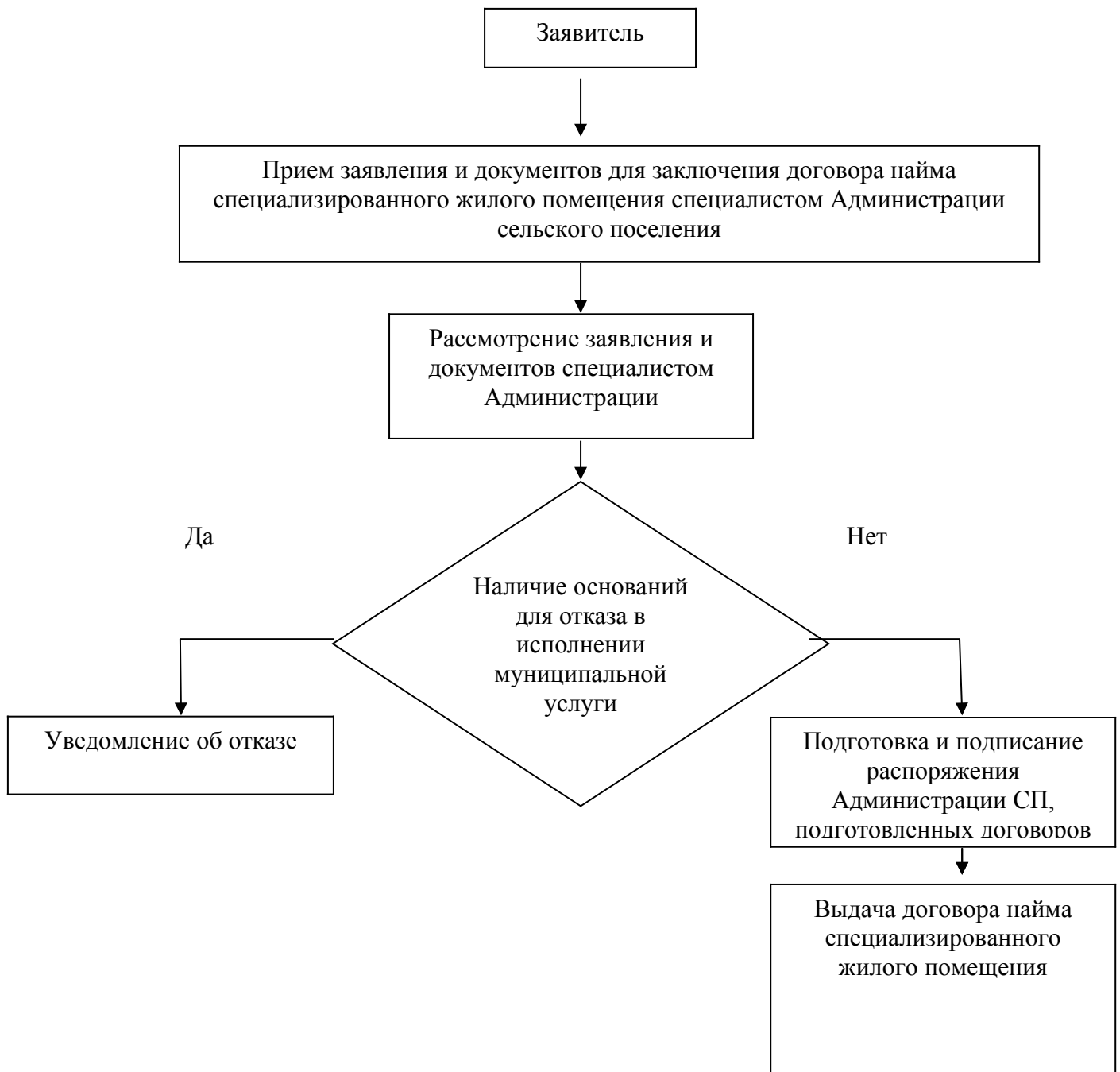
« \_\_\_\_\_ » \_\_\_\_\_ 20 \_\_\_\_\_ года

\_\_\_\_\_ (подпись)



Приложение № 4  
к административному регламенту

**Б Л О К - С Х Е М А**  
**предоставления муниципальной услуги «Заключение договоров найма**  
**жилых помещений специализированных жилых помещений»**



Приложение № 5  
к административному регламенту

**Ж У Р Н А Л**  
**регистрации договоров найма специализированных жилых помещений**

Населенный пункт \_\_\_\_\_  
(наименование органа, предоставляющего муниципальную услугу)

Начат \_\_\_\_\_  
Окончен \_\_\_\_\_

№ п/п	Дата заявления	ФИО гражданина	Адрес	№ договора/ дата	Дата выдачи договора	Подпись в получении	Доп.соглашение

Приложение № 6  
к административному регламенту

от \_\_\_\_\_  
(ф.и.о. должностного лица, полное наименование органа,  
адрес местонахождения)

**О Б Р А З Е Ц**  
**жалобы на действие (бездействие)**

Исх. от \_\_\_\_\_ № \_\_\_\_\_

Наименование

(наименование структурного подразделения)

**Ж А Л О Б А**

\* Полное наименование юридического лица, Ф.И.О. физического лица \_\_\_\_\_

\* Местонахождение юридического лица, физического лица \_\_\_\_\_

(фактический адрес)

Телефон: \_\_\_\_\_

Адрес электронной почты: \_\_\_\_\_

Код учета: ИНН \_\_\_\_\_

\* Ф.И.О. руководителя юридического лица \_\_\_\_\_

\* на действия (бездействие):

(наименование органа или должность, ФИО должностного лица органа)

\* существо жалобы:

\_\_\_\_\_  
\_\_\_\_\_  
\_\_\_\_\_

(краткое изложение обжалуемых действий (бездействия), указать основания, по которым лицо, подающее жалобу, не согласно с действием (бездействием) со ссылками на пункты регламента)

поля, отмеченные звездочкой (\*), обязательны для заполнения.

Перечень прилагаемой документации

МП

(подпись руководителя юридического лица, физического лица)

Приложение № 7  
к административному регламенту

\_\_\_\_\_  
Фамилия, имя, отчество заявителя,

\_\_\_\_\_  
адрес фактического места проживания,

\_\_\_\_\_  
адрес регистрации по месту жительства,

\_\_\_\_\_  
контактный телефон

**У В Е Д О М Л Е Н И Е**  
**об отказе в заключении договора найма**  
**специализированного жилого помещения**

На Ваше заявление от « \_\_\_\_ » \_\_\_\_\_ 20 \_\_\_\_ года сообщаем, что в Вам отказано в заключение договора найма на жилое помещение специализированного фонда, по следующим причинам:

\_\_\_\_\_  
\_\_\_\_\_  
\_\_\_\_\_.

Настоящий отказ может быть обжалован в судебном порядке.

Глава администрации МО

\_\_\_\_\_  
(подпись)

\_\_\_\_\_  
(расшифровка подписи)