

**АДМИНИСТРАЦИЯ МУНИЦИПАЛЬНОГО ОБРАЗОВАНИЯ
«СЯСЬСТРОЙСКОЕ ГОРОДСКОЕ ПОСЕЛЕНИЕ»**

Волховского муниципального района

Ленинградской области

ПОСТАНОВЛЕНИЕ

от 09 января 2017 года

№ 2

**О внесении изменений в Постановление администрации МО
«Сясьстройское городское поселение» от 04 мая 2016 года № 180
Об утверждении Административного регламента администрации МО
«Сясьстройское городское поселение» Волховского муниципального района
Ленинградской области по предоставлению муниципальной услуги «Выдача
документов единого жилищного документа, копии финансово-лицевого
счета, выписки из домовой книги, карточки учета собственника жилого
помещения, справок и иных документов»**

В соответствии с Федеральным законом № 210-ФЗ от 27.07.2010г. «Об организации предоставления государственных и муниципальных услуг», Федеральным законом № 131-ФЗ от 06.10.2003г. «Об общих принципах организации местного самоуправления в Российской Федерации», руководствуясь Уставом муниципального образования «Сясьстройское городское поселение» Волховского муниципального района Ленинградской области»,

ПОСТАНОВЛЯЮ:

Внести изменения в Административный регламент, утверждённый постановлением главы администрации муниципального образования «Сясьстройское городское поселение» Волховского муниципального района Ленинградской области от 04 мая 2016 года № 180:

- ч.1 приложения 1 к административному регламенту изложить в следующей редакции:

Информация о месте нахождения и графике работы администрации МО «Сясьстройское городское поселение»:

Место нахождения: 187420, Ленинградская область, Волховский район, г. Сясьстрой, ул. Советская, д. 15а;

Справочные телефоны Администрации: (81363) 5-41-26.;

Факс: (81363) 5-24-17.;

Адрес электронной почты Администрации: <http://администрация-сясьстрой.рф>.

График работы Администрации:

Дни недели, время работы	
Дни недели	Время
Понедельник, вторник, среда, четверг, Пятница	с 08.00 до 17.00, перерыв с 13.00 до 14.00
Суббота, воскресенье	Выходные

Часы приема корреспонденции:

Дни недели, время работы канцелярии Администрации	
Дни недели	Время
Понедельник, вторник, среда, четверг Пятница	с 08.00 до 17.00, перерыв с 13.00 до 14.00
Суббота, воскресенье	Выходные

Продолжительность рабочего дня, непосредственно предшествующего нерабочему праздничному дню, уменьшается на один час.

- ч.2 приложения 1 к административному регламенту изложить в следующей редакции:

Информация о месте нахождения и графике работы МКУ «Служба».

Место нахождения: 187420, Ленинградская область, Волховский район, г. Сясьстрой, ул. Советская, д. 15а;

Справочные телефоны МКУ «Служба»:(81363) 5-44-72.;

Факс:(81363) 5-24-17.;

Адрес электронной почты МКУ «Служба»: otdel-registra2013@yandex.ru;

График работы МКУ «Служба»:

Дни недели, время работы Отдела	
Дни недели	Время
Понедельник, вторник, четверг, пятница	с 08.00 до 17.00 перерыв с 13.00 до 14.00
Среда	не приемный день
Суббота, воскресенье	Выходные

2. Опубликовать данное постановление в средствах массовой информации и разместить на официальном сайте администрации МО «Сясьстройское городское поселение».

3. Постановление вступает в силу со дня его официального опубликования.

4. Контроль над исполнением постановления оставляю за собой.

Глава администрации

Исп. Шустова Ю.В.

Утверждён
постановлением главы администрации
муниципального образования
«Сясьстройское городское поселение»
Волховского муниципального района
Ленинградской области
от 09.01.2017 № 2

АДМИНИСТРАТИВНЫЙ РЕГЛАМЕНТ

по предоставлению муниципальной услуги
«Выдача документов единого жилищного документа, копии финансово-
лицевого счета, выписки из домовой книги, карточки учета собственника
жилого помещения, справок и иных документов», предоставляемая
администрацией муниципального образования «Сясьстройское городское
поселение» Волховского муниципального района Ленинградской области

1. Общие положения

1.1. Настоящий Административный регламент (далее – регламент) разработан в целях повышения качества предоставления и доступности муниципальной услуги - «Выдача документов единого жилищного документа, копии финансово-лицевого счета, выписки из домовой книги, карточки учета собственника жилого помещения, справок и иных документов».

Порядок по предоставлению муниципальной услуги «Выдача документов единого жилищного документа, копии финансово-лицевого счета, выписки из домовой книги, карточки учета собственника жилого помещения, справок и иных документов» (далее – Порядок) определяет сроки и последовательность действий (далее – административные процедуры) при предоставлении муниципальной услуги.

1.2. Наименование муниципальной услуги – «Выдача документов единого жилищного документа, копии финансово-лицевого счета, выписки из домовой книги, карточки учета собственника жилого помещения, справок и иных документов» (далее – муниципальная услуга).

1.3. Предоставляется муниципальная услуга администрацией муниципального образования «Сясьстройское городское поселение» Волховского муниципального района Ленинградской области, осуществляется через муниципальное казенное учреждение «Городская служба» (далее МКУ «Служба»).

Муниципальная услуга может быть предоставлена при обращении в многофункциональный центр предоставления государственных и муниципальных услуг (далее – МФЦ).

1.4. Информация о месте нахождения и графике работы Администрации, учреждение «Городская служба» указана в приложении № 1.

1.5. В предоставлении услуги не участвуют иные органы местного самоуправления, организации и их структурные подразделения.

1.6. Информация о местах нахождения и графике работы, справочных телефонах и адресах электронной почты МФЦ приведена в Приложении № 2 к настоящему административному регламенту.

Актуальная информация о справочных телефонах и режимах работы филиалов МФЦ содержится на сайте МФЦ Ленинградской области: www.mfc47.ru.

1.7. Адрес ПГУ ЛО: www.gu.lenobl.ru.

Адрес ЕПГУ: www.gosuslugi.ru.

Адрес официального сайта Администрации МО «Сясьстройское городское поселение» в сети Интернет: <http://администрация-сясьстрой.рф>.

ПГУ ЛО, ЕПГУ и официальный сайт Администрации в сети Интернет содержит информацию о предоставлении муниципальной услуги, а также об ОМСУ, предоставляющих муниципальную услугу.

1.8. Информация по вопросам предоставления муниципальной услуги, в том числе о ходе ее предоставления, может быть получена:

а) устно - по адресу, указанному [в пункте 1.4](#) настоящего Административного регламента по предоставлению муниципальной услуги (далее – Административный регламент) в приемные дни.

Время консультирования при личном обращении не должно превышать 15 минут.

Информация также может быть получена при обращении в МФЦ по адресам, указанным в приложении № 2.

б) письменно - путем направления почтового отправления по адресу, указанному в [пункте 1.4](#) настоящего Административного регламента (ответ направляется по адресу, указанному в запросе).

в) по телефону единой справочной службы МФЦ, указанному в приложении № 2, в случае подачи документов в МФЦ.

При ответах на телефонные звонки должностное лицо Отдела, подробно в вежливой форме информируют заявителя. Ответ на телефонный звонок должен начинаться с информации о наименовании Отдела.

В случае если должностное лицо Отдела не уполномочено давать консультации заявителю сообщается номер телефона, по которому можно получить необходимую информацию.

В случае если вопрос требует предварительной подготовки и анализа информации, заявителю предлагается направить запрос в письменной форме.

г) по электронной почте путем направления запроса по адресу электронной почты, указанному в [пункте 1.4](#) настоящего Административного регламента

(ответ на запрос, направленный по электронной почте, направляется в виде электронного документа на адрес электронной почты отправителя запроса).

д) на Портале государственных и муниципальных услуг (функций) Ленинградской области: www.gu.lenobl.ru;

е) на Едином портале государственных и муниципальных услуг (функций): www.gosuslugi.ru.

Информирование заявителя о ходе и результате предоставления муниципальной услуги осуществляется в электронной форме через личный кабинет заявителя, расположенного на ПГУ ЛО либо на ЕПГУ.

1.9. Текстовая информация, указанная в [пунктах 1.4 - 1.7](#) настоящего Административного регламента, размещается на стендах в местах предоставления муниципальной услуги, на ПГУ ЛО, официальном сайте Администрации, в сети Интернет, в помещениях филиалов МФЦ.

1.10. Заявителями на получение муниципальной услуги являются физические и юридические лица, обратившиеся за получением муниципальной услуги с заявлением о выдаче документов: единого жилищного документа, копии финансово-лицевого счета, выписки из домовой книги, карточки учета собственника жилого помещения, справок и иных документов, (далее – Порядок).

Интересы получателей услуги при предоставлении услуги вправе предоставлять их полномочные представители, действующие на основании документов, установленных законодательством.

2. Стандарт предоставления муниципальной услуги

2.1. Наименование услуги: «Выдача документов единого жилищного документа, копии финансово-лицевого счета, выписки из домовой книги, карточки учета собственника жилого помещения, справок и иных документов»

2.2. Наименование ОМСУ, предоставляющего муниципальную услугу: администрация муниципального образования «Сясьстройское городское поселение» Волховского муниципального района Ленинградской области, осуществляет через муниципальное казенное учреждение «Городская служба».

2.3. Результатом предоставления муниципальной услуги является информационное обеспечение граждан, организаций на основе архивных документов, выдача копии финансово-лицевого счета, выписки из домовой книги, карточки учета собственника жилого помещения, справок и иных документов, уведомлений об отсутствии запрашиваемых сведений.

Предоставление муниципальной услуги осуществляется в письменной форме (на бумажном носителе).

2.4. Срок предоставления муниципальной услуги составляет не более 10 календарных дней со дня подачи заявления и документов, необходимых для предоставления муниципальной услуги.

2.5. Правовые основания для предоставления муниципальной услуги:

Конституция Российской Федерации;

- Конституция Российской Федерации;

- Приказ Федеральной миграционной службы № 288 от 11.09.2012г. «Об утверждении административного регламента предоставления Федеральной

миграционной службой государственной услуги по регистрационному учету граждан Российской Федерации по месту пребывания и по месту жительства в пределах Российской Федерации»;

- Федеральным законом № 125-ФЗ от 22.10.2004г. «Об архивном деле в Российской Федерации»;

- Федеральным законом № 59-ФЗ от 02.05.2006г. «О порядке рассмотрения обращений граждан Российской Федерации»;

- Постановлением Правительства Российской Федерации № 861 от 24.10.2011г. «О Федеральных государственных информационных системах, обеспечивающих предоставление в электронной форме государственных и муниципальных услуг (осуществление функций)»;

- Уставом муниципального образования «Сясьстройское городское поселение» Волховского муниципального района Ленинградской области;

- Положением об администрации муниципального образования «Сясьстройское городское поселение» Волховского муниципального района Ленинградской области;

- Уставом муниципального казенного учреждения «Городская служба».

2.6. Исчерпывающий перечень документов, необходимых в соответствии с законодательными или иными нормативными правовыми актами для предоставления муниципальной услуги, подлежащих представлению заявителем.

Для получения документов (единого жилищного документа, копии финансово-лицевого счета, выписки из домовой книги, карточки учета собственника жилого помещения, справок и иных документов») заявитель подает (направляет почтой) в Администрацию или представляет лично в МФЦ, либо через ПГУ ЛО, либо через ЕПГУ следующие документы:

а) [заявление](#) о предоставлении муниципальной услуги в соответствии с примерной формой (согласно приложению 3 к административному регламенту);

б) документ, удостоверяющий личность заявителя;

в) документ, удостоверяющий полномочия представителя заявителя (доверенность и т.п.), если с заявлением обращается представитель заявителя;

К запросу, поданному представителем, прилагается оригинал или копия доверенности или иного документа, подтверждающего его полномочия на получение соответствующей информации.

г) документы, необходимые для выдачи тех или иных выписок, справок и документов:

для справки о составе семьи - документ, подтверждающий состав семьи и регистрацию (домовая книга);

для выписки из домовой книги - документ, подтверждающий регистрацию (домовая книга);

для обзорной справки для нотариуса - ксерокопия свидетельства о смерти владельца земельного участка (дополнительно при оформлении по доверенности - ксерокопия паспорта и нотариально заверенной доверенности доверенного лица), справка о регистрации по месту жительства, правоустанавливающие документы на дом и земельный участок.

По своему желанию заявитель дополнительно может представить иные документы, которые, по его мнению, имеют значение для предоставления муниципальной услуги.

Документы, представляемые заявителем, должны соответствовать следующим требованиям:

тексты документов написаны разборчиво;

фамилия, имя и отчества (при наличии) заявителя, его адрес места жительства, телефон (если есть) написаны полностью;

в документах нет подчисток, приписок, зачеркнутых слов и иных неоговоренных исправлений;

документы не исполнены карандашом;

документы не имеют серьезных повреждений, наличие которых допускает многозначность истолкования содержания.

Документы, необходимые для получения муниципальной услуги, могут быть представлены как в подлинниках, так и в копиях, заверенных выдавшей документы организацией или нотариально. В отношении предъявляемых документов специалист заверяет копию документа на основании подлинника этого документа.

2.7. Основания для отказа в приеме предоставления муниципальной услуги не предусмотрены.

2.8. Исчерпывающий перечень оснований для отказа в приеме документов, необходимых для предоставления муниципальной услуги:

документы не соответствуют установленным требованиям;

документы содержат противоречивые сведения;

запрос подан лицом, не имеющим полномочий на представительство заявителя;

запрос в электронной форме подписан с использованием электронной подписи, не принадлежащей заявителю (в случае возможности получения муниципальной услуги в электронной форме).

2.9. Исчерпывающий перечень оснований для отказа в предоставлении муниципальной услуги:

несоответствие заявления требованиям, предусмотренным в настоящем Административном регламенте;

не представлены документы, обязанность по представлению которых возложена на заявителя;

недоверенность сведений, содержащихся в документах.

Решение об отказе в выдаче документов (единого жилищного документа, копии финансово-лицевого счета, выписки из домовой книги, карточки учета собственника жилого помещения, справок и иных документов») должно содержать основание отказа с обязательной ссылкой на нарушение.

2.12. Муниципальная услуга предоставляется Администрацией бесплатно.

2.13. Максимальный срок ожидания в очереди при подаче запроса о предоставлении муниципальной услуги и при получении результата предоставления муниципальной услуги составляет не более 15 минут.

2.14. Срок регистрации запроса заявителя о предоставлении муниципальной услуги.

Запрос заявителя о предоставлении муниципальной услуги регистрируется в Администрации в следующие сроки:

при личном обращении – в день обращения;

при направлении запроса почтовой связью в Администрацию – в день получения запроса;

при направлении запроса на бумажном носителе из МФЦ в Администрацию – в день получения запроса;

при направлении запроса в форме электронного документа посредством ЕПГУ или ПГУ ЛО – не позднее 1 рабочего дня, следующего за днем направления запроса.

2.15. Требования к помещениям, в которых предоставляется муниципальная услуга, к залу ожидания, местам для заполнения запросов о предоставлении муниципальной услуги, информационным стендам с образцами их заполнения и перечнем документов, необходимых для предоставления муниципальной услуги.

2.15.1. Предоставление муниципальной услуги осуществляется в специально выделенных для этих целей помещениях Администрации или в МФЦ.

2.15.2. Наличие на территории, прилегающей к зданию, не менее 10 процентов мест (но не менее одного места) для парковки специальных автотранспортных средств инвалидов, которые не должны занимать иные транспортные средства. Инвалиды пользуются местами для парковки специальных транспортных средств бесплатно. На территории, прилегающей к зданию, в которых размещены МФЦ, располагается бесплатная парковка для автомобильного транспорта посетителей, в том числе предусматривающая места для специальных автотранспортных средств инвалидов.

2.15.3. Помещения размещаются преимущественно на нижних, предпочтительнее на первых этажах здания, с предоставлением доступа в помещение инвалидам.

2.15.4. Вход в здание (помещение) и выход из него оборудуются, информационными табличками (вывесками), содержащие информацию о режиме его работы, а также лестницами с поручнями и пандусами, расширенными проходами, позволяющими обеспечить свободный доступ лиц с ограниченными возможностями передвижения, включая лиц, использующих кресла-коляски. При необходимости инвалиду предоставляется помощник из числа работников Администрации (МФЦ) для преодоления барьеров, возникающих при предоставлении муниципальной услуги.

2.15.5. Вход в здание (помещение) и выход из него оборудуются, информационными табличками (вывесками), содержащие информацию о режиме его работы. Вход в помещение и места ожидания оборудованы кнопками, а также должны содержать информацию о контактных номерах телефонов для вызова работника, ответственного за сопровождение инвалида.

2.15.6. При необходимости инвалиду предоставляется помощник из числа работников Администрации (МФЦ) для преодоления барьеров, возникающих при предоставлении муниципальной услуги.

2.15.7. Наличие визуальной, текстовой и мультимедийной информации о порядке предоставления муниципальной услуге, знаков, выполненных рельефно-точечным шрифтом Брайля.

2.15.8. Характеристики помещений приема и выдачи документов в части объемно-планировочных и конструктивных решений, освещения, пожарной безопасности, инженерного оборудования должны соответствовать требованиям нормативных документов, действующих на территории Российской Федерации.

2.15.9. Помещения приема и выдачи документов должны предусматривать места для ожидания, информирования и приема заявителей. Оборудование мест повышенного удобства с дополнительным местом для собаки – поводыря и устройств для передвижения инвалида (костылей, ходунков).

2.15.10. Места ожидания и места для информирования оборудуются стульями, кресельными секциями, скамьями и столами (стойками) для оформления документов с размещением на них бланков документов, необходимых для получения государственных и муниципальных услуг, канцелярскими принадлежностями, а также информационные стенды, содержащие актуальную и исчерпывающую информацию, необходимую для получения государственных и муниципальных услуг, и информацию о часах приема заявлений.

2.15.11. Места для проведения личного приема заявителей оборудуются столами, стульями, обеспечиваются канцелярскими принадлежностями для написания письменных обращений.

2.16. Показатели доступности и качества муниципальных услуг.

2.16.1. Показатели доступности муниципальной услуги (общие, применимые в отношении всех заявителей):

1) равные права и возможности при получении муниципальной услуги для заявителей;

2) транспортная доступность к месту предоставления муниципальной услуги;

3) режим работы ОМСУ, обеспечивающий возможность подачи заявителем запроса о предоставлении государственной услуги в течение рабочего времени;

4) возможность получения полной и достоверной информации о муниципальной услуге в ОМСУ, МФЦ, по телефону, на официальном сайте органа, предоставляющего муниципальную услугу, посредством ЕПГУ либо ПГУ ЛО;

5) обеспечение для заявителя возможности подать заявление о предоставлении муниципальной услуги посредством МФЦ, в форме электронного документа на ЕПГУ либо на ПГУ ЛО, а также получить результат;

6) обеспечение для заявителя возможности получения информации о ходе и результате предоставления муниципальной услуги с использованием ЕПГУ и (или) ПГУ ЛО.

2.16.2. Показатели доступности муниципальной услуги (специальные, применимые в отношении инвалидов):

1) наличие на территории, прилегающей к зданию, в котором осуществляется предоставление государственной услуги, мест для парковки специальных транспортных средств инвалидов;

2) обеспечение беспрепятственного доступа инвалидов к помещениям, в которых предоставляется муниципальная услуга;

3) получение для инвалидов в доступной форме информации по вопросам предоставления муниципальной услуги, в том числе об оформлении необходимых для получения муниципальной услуги документов, о совершении им других необходимых для получения муниципальной услуги действий, сведений о ходе предоставления муниципальной услуги;

4) наличие возможности получения инвалидами помощи (при необходимости) от работников организации для преодоления барьеров, мешающих получению услуг наравне с другими лицами.

2.16.3. Показатели качества муниципальной услуги:

1) соблюдение срока предоставления муниципальной услуги;

2) соблюдения требований стандарта предоставления муниципальной услуги;

3) удовлетворенность заявителя профессионализмом должностных лиц ОМСУ, МФЦ при предоставлении услуги;

4) соблюдение времени ожидания в очереди при подаче запроса и получении результата;

5) осуществление не более одного взаимодействия заявителя с должностными лицами ОМСУ при получении муниципальной услуги;

6) отсутствие жалоб на действия или бездействия должностных лиц ОМСУ, поданных в установленном порядке.

2.17. Иные требования, в том числе учитывающие особенности предоставления муниципальной услуги в МФЦ и особенности предоставления муниципальной услуги в электронной форме.

2.17.1. Предоставление муниципальной услуги посредством МФЦ осуществляется в подразделениях государственного бюджетного учреждения Ленинградской области «Многофункциональный центр предоставления государственных и муниципальных услуг» (далее – ГБУ ЛО «МФЦ») при наличии вступившего в силу соглашения о взаимодействии между ГБУ ЛО «МФЦ» и Администрацией. Предоставление муниципальной услуги в иных МФЦ осуществляется при наличии вступившего в силу соглашения о взаимодействии между ГБУ ЛО «МФЦ» и иным МФЦ.

2.17.1.1. В случае подачи документов в Администрацию посредством МФЦ специалист МФЦ, осуществляющий прием документов, представленных для получения муниципальной услуги, выполняет следующие действия:

а) определяет предмет обращения;

б) проводит проверку полномочий лица, подающего документы;

в) проводит проверку правильности заполнения запроса;

г) осуществляет сканирование представленных документов, формирует электронное дело, все документы которого связываются единым уникальным идентификационным кодом, позволяющим установить принадлежность

документов конкретному заявителю и виду обращения за муниципальной услугой;

д) заверяет электронное дело своей электронной подписью (далее - ЭП);

е) направляет копии документов и реестр документов в Администрацию:

- в электронном виде (в составе пакетов электронных дел) в день обращения заявителя в МФЦ;

- на бумажных носителях (в случае необходимости обязательного предоставления оригиналов документов) - в течение 3 рабочих дней со дня обращения заявителя в МФЦ посредством курьерской связи, с составлением описи передаваемых документов, с указанием даты, количества листов, фамилии, должности и подписанные уполномоченным специалистом МФЦ.

По окончании приема документов специалист МФЦ выдает заявителю расписку в приеме документов.

2.17.1.2. При указании заявителем места получения ответа (результата предоставления муниципальной услуги) посредством МФЦ должностное лицо Администрации, ответственное за выполнение административной процедуры, направляет необходимые документы (результат предоставления услуги, иные документы) в МФЦ для их последующей передачи заявителю:

- в электронном виде в течение 1 рабочего (рабочих) дня (дней) со дня принятия решения о предоставлении (отказе в предоставлении) заявителю услуги;

- на бумажном носителе - в срок не более 3 рабочих дней со дня принятия решения о предоставлении (отказе в предоставлении) заявителю услуги.

Указанные в настоящем пункте документы направляются в МФЦ не позднее двух рабочих дней до окончания срока предоставления муниципальной услуги.

Специалист МФЦ, ответственный за выдачу документов, полученных от Администрации по результатам рассмотрения представленных заявителем документов, не позднее двух дней с даты их получения от Администрации сообщает заявителю о принятом решении по телефону (с записью даты и времени телефонного звонка), а также о возможности получения документов в МФЦ.

2.17.2. Особенности предоставления муниципальной услуги в электронном виде через ПГУ ЛО либо на ЕПГУ.

Предоставление муниципальной услуги в электронном виде осуществляется при технической реализации услуги на ПГУ ЛО и/или на ЕПГУ.

Деятельность ЕПГУ и ПГУ ЛО по организации предоставления муниципальной услуги осуществляется в соответствии с Федеральным законом от 27.07.2010 № 210-ФЗ «Об организации предоставления государственных и муниципальных услуг».

2.17.2.1. Для получения муниципальной услуги через ЕПГУ или через ПГУ ЛО заявителю необходимо предварительно пройти процесс регистрации в Единой системе идентификации и аутентификации (далее – ЕСИА).

2.17.2.2. Муниципальная услуга может быть получена через ПГУ ЛО следующими способами:

с обязательной личной явкой на прием в Администрацию;

без личной явки на прием в Администрацию.

2.17.2.3. Для получения муниципальной услуги без личной явки на приём в

Администрацию заявителю необходимо предварительно оформить квалифицированную ЭП для заверения заявления и документов, поданных в электронном виде на ПГУ ЛО.

2.17.2.4. Для подачи заявления через ЕПГУ заявитель должен выполнить следующие действия:

пройти идентификацию и аутентификацию в ЕСИА;

в личном кабинете на ЕПГУ заполнить в электронном виде заявление на оказание муниципальной услуги;

приложить к заявлению отсканированные образы документов, необходимых для получения услуги;

направить пакет электронных документов в Администрацию посредством функционала ЕПГУ.

2.17.2.5. Для подачи заявления через ПГУ ЛО заявитель должен выполнить следующие действия:

пройти идентификацию и аутентификацию в ЕСИА;

в личном кабинете на ПГУ ЛО заполнить в электронном виде заявление на оказание услуги;

приложить к заявлению отсканированные образы документов, необходимых для получения услуги;

в случае если заявитель выбрал способ оказания услуги без личной явки на прием в Администрацию - заверить заявление и прилагаемые к нему отсканированные документы (далее - пакет электронных документов) полученной ранее квалифицированной ЭП;

в случае если заявитель выбрал способ оказания услуги с личной явкой на прием в Администрацию - заверение пакета электронных документов квалифицированной ЭП не требуется;

направить пакет электронных документов в Администрацию посредством функционала ПГУ ЛО.

2.17.2.6. В результате направления пакета электронных документов посредством ПГУ ЛО или ЕПГУ в соответствии с требованиями пункта 2.16.2.4 или 2.16.2.5 автоматизированной информационной системой межведомственного электронного взаимодействия Ленинградской области (далее - АИС «Межвед ЛО») производится автоматическая регистрация поступившего пакета электронных документов и присвоение пакету уникального номера дела. Номер дела доступен заявителю в личном кабинете ПГУ ЛО или ЕПГУ.

2.17.2.7. При предоставлении муниципальной услуги через ПГУ ЛО, в случае если заявитель подписывает заявление квалифицированной ЭП, должностное лицо Администрации выполняет следующие действия:

формирует пакет документов, поступивший через ПГУ ЛО, и передает должностному лицу Администрации, наделенному в соответствии с должностным регламентом функциями по выполнению административной процедуры по приему заявлений и проверке документов, представленных для рассмотрения;

после рассмотрения документов и утверждения решения о предоставлении муниципальной услуги (отказе в предоставлении) заполняет предусмотренные в АИС «Межвед ЛО» формы о принятом решении и переводит дело в архив АИС

«Межвед ЛО»;

уведомляет заявителя о принятом решении с помощью указанных в заявлении средств связи, затем направляет документ почтой либо выдает его при личном обращении заявителя.

2.17.2.8. При предоставлении муниципальной услуги через ПГУ ЛО, в случае если заявитель не подписывает заявление квалифицированной ЭП, либо через ЕПГУ, должностное лицо Администрации выполняет следующие действия:

формирует пакет документов, поступивший через ПГУ ЛО, либо через ЕПГУ, и передает должностному лицу Администрации, наделенному в соответствии с должностным регламентом функциями по выполнению административной процедуры по приему заявлений и проверке документов, представленных для рассмотрения;

формирует через АИС «Межвед ЛО» приглашение на прием, которое должно содержать следующую информацию: адрес Администрации, в которую необходимо обратиться заявителю, дату и время приема, номер очереди, идентификационный номер приглашения и перечень документов, которые необходимо представить на приеме. В АИС «Межвед ЛО» дело переводит в статус «Заявитель приглашен на прием».

В случае неявки заявителя на прием в назначенное время заявление и документы хранятся в АИС «Межвед ЛО» в течение 30 календарных дней, затем должностное лицо Администрации, наделенное, в соответствии с должностным регламентом, функциями по приему заявлений и документов через ПГУ ЛО или ЕПГУ переводит документы в архив АИС «Межвед ЛО».

В случае, если заявитель явился на прием в указанное время, он обслуживается строго в это время. В случае если заявитель явился позже, он обслуживается в порядке живой очереди. В любом из случаев должностное лицо Администрации, ведущее прием, отмечает факт явки заявителя в АИС «Межвед ЛО», дело переводит в статус "Прием заявителя окончен".

После рассмотрения документов и утверждения решения о предоставлении муниципальной услуги (отказе в предоставлении) заполняет предусмотренные в АИС «Межвед ЛО» формы о принятом решении и переводит дело в архив АИС «Межвед ЛО».

Должностное лицо Администрации уведомляет заявителя о принятом решении с помощью указанных в заявлении средств связи, затем направляет документ почтой либо выдает его при личном обращении заявителя.

2.17.2.9. В случае поступления всех документов, указанных в пункте 2.6. настоящего административного регламента, и отвечающих требованиям, в форме электронных документов (электронных образов документов), удостоверенных квалифицированной ЭП, днем обращения за предоставлением муниципальной услуги считается дата регистрации приема документов на ПГУ ЛО.

В случае если направленные заявителем (уполномоченным лицом) электронное заявление и документы не заверены квалифицированной ЭП, днем обращения за предоставлением муниципальной услуги считается дата личной явки заявителя в Администрацию с предоставлением документов, указанных в пункте 2.6. настоящего административного регламента, и отсутствия оснований,

указанных в пункте 2.10. настоящего Административного регламента.

3. Перечень услуг, которые являются необходимыми и обязательными для предоставления муниципальной услуги

3.1. Получение услуг, которые являются необходимыми и обязательными для предоставления муниципальной услуги, не требуется.

4. Состав, последовательность и сроки выполнения административных процедур, требования к порядку их выполнения

4.1. Предоставление муниципальной услуги включает в себя следующие административные процедуры:

- прием документов;
- рассмотрение документов;
- направление межведомственных запросов;
- принятие решения о выдаче или об отказе в выдаче документов (единого жилищного документа, выписки из домовой книги, справок и иных документов);
- подготовку документов (единого жилищного документа, выписки из домовой книги, справок и иных документов);
- выдачу документов (единого жилищного документа, выписки из домовой книги, справок и иных документов).

Последовательность административных действий (процедур) по предоставлению муниципальной услуги отражена в блок-схеме, представленной в Приложении № 4 к настоящему Административному регламенту.

4.1.1. Администрации и его должностным лицам запрещено требовать от заявителя при осуществлении административных процедур:

- представления документов, информации или осуществления действий, представление или осуществление которых не предусмотрено нормативными правовыми актами, регулирующими отношения, возникающие в связи с предоставлением муниципальной услуги;
- представления документов и информации, которые находятся в распоряжении государственных органов, органов местного самоуправления и подведомственных им организаций в соответствии с нормативными правовыми актами (за исключением документов, подтверждающих оплату государственной пошлины, документов, включенных в перечень, определенный частью 6 статьи 7 Федерального закона № 210-ФЗ, а также документов, выдаваемых в результате оказания услуг, являющихся необходимыми и обязательными для предоставления муниципальной услуги);
- осуществления действий, в том числе согласований, необходимых для получения муниципальной услуги и связанных с обращением в иные государственные органы, органы местного самоуправления, организации (за исключением получения услуг, являющихся необходимыми и обязательными для предоставления муниципальной услуги, включенных в перечни, предусмотренные

частью 1 статьи 9 Федерального закона № 210-ФЗ, а также документов и информации, предоставляемых в результате оказания таких услуг).

4.2. Прием документов.

Основанием для начала административной процедуры является обращение заявителя, претендующего на получение муниципальной услуги.

Специалист администрации выполняет следующие действия:

удостоверяет личность заявителя (при личном обращении заявителя);

принимает документы, указанные в [пункте 2.6](#) Административного регламента.

Срок исполнения данной административной процедуры составляет не более 15 минут.

4.3. Рассмотрение документов.

Специалист администрации осуществляет проверку представленных заявителем документов согласно перечню [п. 2.6](#). Административного регламента, на достоверность сведений, содержащихся в документах.

4.4. Принятие решения о выдаче или об отказе в выдаче документов (единого жилищного документа, выписки из домовой книги, справок и иных документов).

Специалист администрации:

осуществляет формирование необходимой информации;

при установлении факта отсутствия необходимых документов, несоответствия представленных документов уведомляет заявителя о наличии препятствий для предоставления муниципальной услуги, объясняет заявителю содержание выявленных недостатков и предлагает принять меры по их устранению, возвратив заявителю представленные документы и пояснив, что возврат документов не препятствует повторному обращению заявителя.

4.6. Подготовка документов (единого жилищного документа, выписки из домовой книги, справок и иных документов).

При положительном результате проверки документов специалист администрации готовит документы (единого жилищного документа, выписки из домовой книги, справок и иных документов).

Результатом исполнения административной процедуры является документ (единого жилищного документа, выписка из домовой книги, справок и иных документов), подписанный специалистом администрации.

4.7. Выдача документов (единого жилищного документа, выписки из домовой книги, справок и иных документов).

Основанием для начала исполнения административной процедуры является подписанный документ (единого жилищного документа, выписки из домовой книги, справок и иных документов) специалистом администрации.

Документ составляется на бланке администрации муниципального образования «Сясьстройское городское поселение» Волховского муниципального района Ленинградской области. Срок исполнения данной административной процедуры составляет не более 1 часа.

5. Формы контроля за исполнением административного регламента

5.1. Текущий контроль над соблюдением последовательности действий, определенных настоящим Административным регламентом, по предоставлению муниципальной услуги осуществляется Руководителем МКУ «Служба».

Должностное лицо, уполномоченное принимать документы, несет персональную ответственность за соблюдение сроков и порядка приема документов, предоставляемых заявителями, а также за полноту, грамотность и доступность проведенного консультирования, за правильность выполнения процедур по приему, контроль соблюдения требований к составу документов.

Контроль за полнотой и качеством предоставления муниципальной услуги осуществляется в формах:

- 1) проведения проверок;
- 2) рассмотрения жалоб на действия (бездействие) должностных лиц Администрации, ответственных за предоставление муниципальной услуги.

5.2. Порядок и периодичность осуществления плановых и внеплановых проверок полноты и качества предоставления муниципальной услуги.

В целях осуществления контроля за полнотой и качеством предоставления муниципальной услуги проводятся плановые и внеплановые проверки.

Проверки полноты и качества исполнения муниципальной услуги осуществляется на основании распоряжения главы администрации МО «Сясьстройское городское поселение».

При проверке могут рассматриваться все вопросы, связанные с предоставлением муниципальной услуги (комплексные проверки), или отдельный вопрос, связанный с предоставлением муниципальной услуги (тематические проверки).

Внеплановые проверки предоставления муниципальной услуги проводятся по обращениям физических и юридических лиц, обращениям органов государственной власти, органов местного самоуправления, их должностных лиц, а также в целях проверки устранения нарушений, выявленных в ходе проведенной проверки, вне утвержденного плана проведения проверок. Указанные обращения подлежат регистрации в день их поступления в системе электронного документооборота и делопроизводства контролирующего органа. По результатам рассмотрения обращений дается письменный ответ.

О проведении проверки издается правовой акт руководителя контролирующего органа о проведении проверки исполнения административных регламентов по предоставлению муниципальных услуг.

По результатам проведения проверки составляется акт, в котором должны быть указаны документально подтвержденные факты нарушений, выявленные в ходе проверки, или отсутствие таковых, а также выводы, содержащие оценку полноты и качества предоставления муниципальной услуги и предложения по устранению выявленных при проверке нарушений. При проведении внеплановой проверки в акте отражаются результаты проверки фактов, изложенных в обращении, а также выводы и предложения по устранению выявленных при проверке нарушений.

5.3. Ответственность должностных лиц за решения и действия (бездействие), принимаемые (осуществляемые) в ходе предоставления муниципальной услуги.

Специалисты, уполномоченные на выполнение административных действий, предусмотренных настоящим Административным регламентом, несут персональную ответственность за соблюдением требований действующих нормативных правовых актов, в том числе за соблюдением сроков выполнения административных действий, полноту их совершения, соблюдение принципов поведения с заявителями, сохранность документов.

Руководитель Администрации несет персональную ответственность за обеспечение предоставления муниципальной услуги.

Работники Администрации при предоставлении муниципальной услуги несут персональную ответственность:

- за неисполнение или ненадлежащее исполнение административных процедур при предоставлении муниципальной услуги;
- за действия (бездействие), влекущие нарушение прав и законных интересов физических или юридических лиц, индивидуальных предпринимателей.

Должностные лица, виновные в неисполнении или ненадлежащем исполнении требований настоящего Административного регламента, привлекаются к ответственности в порядке, установленном действующим законодательством РФ.

Контроль соблюдения специалистами МФЦ последовательности действий, определённых административными процедурами, осуществляется директором МФЦ.

Контроль соблюдения требований настоящего Административного регламента в части, касающейся участия МФЦ в предоставлении муниципальной услуги, осуществляется Комитетом экономического развития и инвестиционной деятельности Ленинградской области.

6. Досудебный (внесудебный) порядок обжалования решений и действий (бездействия) органа (организации), предоставляющего муниципальную услугу, а также должностных лиц, муниципальных служащих

6.1. Получатели услуги имеют право обратиться с жалобой к Руководителю МКУ «Служба» о нарушении своих прав и законных интересов, противоправных решениях, действиях (бездействии) должностного лица, нарушении положений настоящего Административного регламента, некорректном поведении или нарушении служебной этики должностного лица.

6.2. Предметом досудебного (внесудебного) обжалования является решение, действие (бездействие) Администрации, должностного лица, муниципальных служащих, ответственных за предоставление муниципальной услуги, в том числе:

1) нарушение срока регистрации запроса заявителя о муниципальной услуге;

2) нарушение срока предоставления муниципальной услуги;

3) требование у заявителя документов, не предусмотренных нормативными правовыми актами Российской Федерации, нормативными правовыми актами субъектов Российской Федерации, муниципальными правовыми актами для предоставления муниципальной услуги;

4) отказ в приеме документов, предоставление которых предусмотрено нормативными правовыми актами Российской Федерации, нормативными правовыми актами субъектов Российской Федерации, муниципальными правовыми актами для предоставления муниципальной услуги, у заявителя;

5) отказ в предоставлении муниципальной услуги, если основания отказа не предусмотрены федеральными законами и принятыми в соответствии с ними иными нормативными правовыми актами Российской Федерации, нормативными правовыми актами субъектов Российской Федерации, муниципальными правовыми актами;

6) затребование с заявителя при предоставлении государственной или муниципальной услуги платы, не предусмотренной нормативными правовыми актами Российской Федерации, нормативными правовыми актами субъектов Российской Федерации, муниципальными правовыми актами;

7) отказ органа, предоставляющего муниципальную услугу, должностного лица органа, предоставляющего муниципальную услугу, в исправлении допущенных опечаток и ошибок в выданных в результате предоставления муниципальной услуги документах либо нарушение установленного срока таких исправлений.

6.3. Жалоба подается в письменной форме на бумажном носителе, в электронной форме в орган, предоставляющий муниципальную услугу. Жалобы на решения, принятые руководителем органа, предоставляющего муниципальную услугу, подаются в вышестоящий орган (при его наличии) либо в случае его отсутствия рассматриваются непосредственно руководителем органа, предоставляющего муниципальную услугу.

Жалоба может быть направлена по почте, с использованием информационно-телекоммуникационной сети "Интернет", официального сайта органа, предоставляющего муниципальную услугу, единого портала государственных и муниципальных услуг либо регионального портала государственных и муниципальных услуг, а также может быть принята при личном приеме заявителя.

Жалоба может быть подана заявителем через МФЦ. При поступлении жалобы МФЦ обеспечивает ее передачу в уполномоченный орган в порядке и сроки, которые установлены соглашением о взаимодействии, но не позднее следующего рабочего дня со дня поступления жалобы.

6.4. Основанием для начала процедуры досудебного (внесудебного) обжалования является подача заявителем жалобы, соответствующей требованиям части 5 статьи 11.2 Федерального закона № 210-ФЗ.

При необходимости в подтверждение своих доводов заявитель прилагает к жалобе необходимые документы и материалы, подтверждающие обоснованность жалобы, либо их копии.

В письменной жалобе в обязательном порядке указывается:

- наименование органа, предоставляющего муниципальную услугу, должностного лица органа, предоставляющего муниципальную услугу, либо муниципального служащего, решения и действия (бездействие) которых обжалуются;

- фамилию, имя, отчество (последнее - при наличии), сведения о месте жительства заявителя - физического лица либо наименование, сведения о месте нахождения заявителя - юридического лица, а также номер (номера) контактного телефона, адрес (адреса) электронной почты (при наличии) и почтовый адрес, по которым должен быть направлен ответ заявителю;

- сведения об обжалуемых решениях и действиях (бездействии) органа, предоставляющего муниципальную услугу, должностного лица органа, предоставляющего муниципальную услугу, либо муниципального служащего;

- доводы, на основании которых заявитель не согласен с решением и действием (бездействием) органа, предоставляющего муниципальную услугу, должностного лица органа, предоставляющего муниципальную услугу, либо муниципального служащего. Заявителем могут быть представлены документы (при наличии), подтверждающие доводы заявителя, либо их копии.

6.5. Заявитель имеет право на получение информации и документов, необходимых для составления и обоснования жалобы в случаях, установленных статьей 11.1 Федерального закона № 210-ФЗ, при условии, что это не затрагивает права, свободы и законные интересы других лиц, и если указанные информация и документы не содержат сведения, составляющих государственную или иную охраняемую тайну.

6.6. Жалоба, поступившая в орган, предоставляющий муниципальную услугу, подлежит рассмотрению должностным лицом, наделенным полномочиями по рассмотрению жалоб, в течение пятнадцати рабочих дней со дня ее регистрации, а в случае обжалования отказа органа, предоставляющего муниципальную услугу, должностного лица органа, предоставляющего муниципальную услугу, в приеме документов у заявителя либо в исправлении допущенных опечаток и ошибок или в случае обжалования нарушения установленного срока таких исправлений - в течение пяти рабочих дней со дня ее регистрации.

6.7. Исчерпывающий перечень случаев, в которых ответ на жалобу не дается, регулируется Федеральным законом № 210-ФЗ.

6.8. По результатам рассмотрения жалобы орган, предоставляющий муниципальную услугу, принимает одно из следующих решений:

- 1) удовлетворяет жалобу, в том числе в форме отмены принятого решения, исправления допущенных органом, предоставляющим муниципальную услугу, опечаток и ошибок в выданных в результате предоставления муниципальной услуги документах, возврата заявителю денежных средств, взимание которых не предусмотрено нормативными правовыми актами Российской Федерации,

нормативными правовыми актами субъектов Российской Федерации, муниципальными правовыми актами, а также в иных формах;

2) отказывает в удовлетворении жалобы.

Не позднее дня, следующего за днем принятия решения по результатам рассмотрения жалобы, заявителю в письменной форме и по желанию заявителя в электронной форме направляется мотивированный ответ о результатах рассмотрения жалобы.

В случае установления в ходе или по результатам рассмотрения жалобы признаков состава административного правонарушения или преступления должностное лицо, наделенное полномочиями по рассмотрению жалоб, незамедлительно направляет имеющиеся материалы в органы прокуратуры.

Приложение № 1
к Административному регламенту
по предоставлению муниципальной
услуги
«Выдача документов единого жилищного документа,
копии финансово-лицевого счета,
выписки из домовой книги,
карточки учета собственника жилого помещения,
справок и иных документов»

1. Информация о месте нахождения и графике работы администрации МО «Сясьстройское городское поселение»:

Место нахождения: 187420, Ленинградская область, Волховский район, г. Сясьстрой, ул. Советская, д. 15а;

Справочные телефоны Администрации: (81363) 5-41-26.;

Факс: (81363) 5-24-17.;

Адрес электронной почты Администрации: <http://администрация-сясьстрой.рф>.

График работы Администрации:

Дни недели, время работы	
Дни недели	Время
Понедельник, вторник, среда, четверг, Пятница	с 08.00 до 17.00, перерыв с 13.00 до 14.00
Суббота, воскресенье	Выходные

Часы приема корреспонденции:

Дни недели, время работы канцелярии Администрации	
Дни недели	Время
Понедельник, вторник, среда, четверг, Пятница	с 08.00 до 17.00, перерыв с 13.00 до 14.00
Суббота, воскресенье	Выходные

Продолжительность рабочего дня, непосредственно предшествующего нерабочему праздничному дню, уменьшается на один час.

2. Информация о месте нахождения и графике работы МКУ «Служба».

Место нахождения: 187420, Ленинградская область, Волховский район, г. Сясьстрой, ул. Советская, д. 15а;

Справочные телефоны МКУ «Служба»:(81363) 5-44-72.;

Факс:(81363) 5-24-17.;

Адрес электронной почты МКУ «Служба»: ot-del-registra2013@yandex.ru;

График работы МКУ «Служба»:

Дни недели, время работы Отдела	
Дни недели	Время
Понедельник, вторник, четверг, пятница	с 08.00 до 17.00 перерыв с 13.00 до 14.00
Среда	не приемный день
Суббота, воскресенье	Выходные

Приложение № 2
к Административному регламенту
по предоставлению муниципальной
услуги
«Выдача документов единого жилищного документа,
копии финансово-лицевого счета,
выписки из домовой книги,
карточки учета собственника жилого помещения,
справок и иных документов»

Информация о местах нахождения, справочных телефонах и адресах электронной почты МФЦ

Телефон единой справочной службы ГБУ ЛО «МФЦ»: 8 (800) 301-47-47 (на территории России звонок бесплатный), адрес электронной почты: info@mfc47.ru.

В режиме работы возможны изменения. Актуальную информацию о местах нахождения, справочных телефонах и режимах работы филиалов МФЦ можно получить на сайте МФЦ Ленинградской области www.mfc47.ru

№ п/п	Наименование МФЦ	Почтовый адрес	График работы	Телефон
Предоставление услуг в Бокситогорском районе Ленинградской области				
1	Филиал ГБУ ЛО «МФЦ» «Тихвинский» - отдел «Бокситогорск»	187650, Россия, Ленинградская область, Бокситогорский район, г. Бокситогорск, ул. Заводская, д. 8	Понедельник - пятница с 9.00 до 18.00. Суббота – с 09.00 до 14.00. Воскресенье - выходной	8 (800) 301-47-47
	Филиал ГБУ ЛО «МФЦ» «Тихвинский» - отдел «Пикалево»	187602, Россия, Ленинградская область, Бокситогорский район, г. Пикалево, ул. Заводская, д. 11	Понедельник - пятница с 9.00 до 18.00. Суббота – с 09.00 до 14.00. Воскресенье - выходной	8 (800) 301-47-47
Предоставление услуг в Волосовском районе Ленинградской области				

2	Филиал ГБУ ЛО «МФЦ» «Волосовский»	188410, Россия, Ленинградская обл., Волосовский район, г.Волосово, усадьба СХТ, д.1 лит. А	С 9.00 до 21.00 ежедневно, без перерыва	8 (800) 301-47-47
Предоставление услуг в Волховском районе Ленинградской области				
3	Филиал ГБУ ЛО «МФЦ» «Волховский»	187403, Ленинградская область, г. Волхов. Волховский проспект, д. 9	Понедельник - пятница с 9.00 до 18.00, выходные - суббота, воскресенье	8 (800) 301-47-47
Предоставление услуг во Всеволожском районе Ленинградской области				
4	Филиал ГБУ ЛО «МФЦ» «Всеволожский»	188643, Россия, Ленинградская область, Всеволожский район, г. Всеволожск, ул. Пожвинская, д. 4а	С 9.00 до 21.00 ежедневно, без перерыва	8 (800) 301-47-47
	Филиал ГБУ ЛО «МФЦ» «Всеволожский» - отдел «Новосаратовка»	188681, Россия, Ленинградская область, Всеволожский район, д. Новосаратовка - центр, д. 8 (52-й километр внутреннего кольца КАД, в здании МРЭО-15, рядом с АЗС Лукойл)	С 9.00 до 21.00 ежедневно, без перерыва	8 (800) 301-47-47
	Филиал ГБУ ЛО «МФЦ» «Всеволожский» - отдел «Сертолово»	188650, Россия, Ленинградская область, Всеволожский район, г. Сертолово, ул. Центральная, д. 8, корп. 3	Понедельник - суббота с 9.00 до 18.00 воскресенье - выходной	8 (800) 301-47-47
Предоставление услуг в Выборгском районе Ленинградской области				
5	Филиал ГБУ ЛО «МФЦ» «Выборгский»	188800, Россия, Ленинградская область, Выборгский район, г. Выборг, ул. Вокзальная, д.13	С 9.00 до 21.00 ежедневно, без перерыва	8 (800) 301-47-47
	Филиал ГБУ ЛО «МФЦ» «Выборгский» - отдел «Рошино»	188681, Россия, Ленинградская область, Выборгский район, п. Рошино, ул. Советская, д.8	С 9.00 до 21.00 ежедневно, без перерыва	8 (800) 301-47-47
	Филиал ГБУ ЛО «МФЦ» «Выборгский» - отдел «Светогорский»	188992, Ленинградская область, г. Светогорск, ул. Красноармейская д.3	С 9.00 до 21.00 ежедневно, без перерыва	8 (800) 301-47-47
	Филиал ГБУ ЛО «МФЦ» «Выборгский» - отдел «Приморск»	188910, Россия, Ленинградская область, Выборгский район, г. Приморск, Выборгское шоссе, д.14	Понедельник-пятница с 9.00 до 18.00, суббота с 9.00 до 14.00, воскресенье - выходной	8 (800) 301-47-47
Предоставление услуг в Гатчинском районе Ленинградской области				
6	Филиал ГБУ ЛО «МФЦ» «Гатчинский»	188300, Россия, Ленинградская область, Гатчинский район.	С 9.00 до 21.00 ежедневно, без перерыва	8 (800) 301-47-47
	Филиал ГБУ ЛО «МФЦ» «Гатчинский» - отдел «Аэродром»	188309, Россия, Ленинградская область, Гатчинский район, г. Гатчина, ул.	Понедельник - суббота с 9.00 до 18.00 воскресенье - выходной	8 (800) 301-47-47
	Филиал ГБУ ЛО «МФЦ» «Гатчинский» - отдел «Сиверский»	188330, Россия, Ленинградская область, Гатчинский район, пгт. Сиверский, ул.	Понедельник - суббота с 9.00 до 18.00 воскресенье - выходной	8 (800) 301-47-47
	Филиал ГБУ ЛО «МФЦ» «Гатчинский» - отдел «Коммунар»	188320, Россия, Ленинградская область, Гатчинский район, г. Коммунар.	Понедельник - суббота с 9.00 до 18.00 воскресенье - выходной	8 (800) 301-47-47
Предоставление услуг в Кингисеппском районе Ленинградской области				
7	Филиал ГБУ ЛО «МФЦ» «Кингисеппский»	188480, Россия, Ленинградская область, Кингисеппский район, г. Кингисепп, ул. Фабричная, д. 14	С 9.00 до 21.00 ежедневно, без перерыва	8 (800) 301-47-47
Предоставление услуг в Киришском районе Ленинградской области				
8	Филиал ГБУ ЛО «МФЦ» «Киришский»	187110, Россия, Ленинградская область, Киришский район, г. Кириши, пр. Героев, д. 34А.	С 9.00 до 21.00 ежедневно, без перерыва	8 (800) 301-47-47
Предоставление услуг в Кировском районе Ленинградской области				

9	Филиал ГБУ ЛО «МФЦ» «Кировский»	187340, Россия, Ленинградская область, г. Кировск, Новая улица, 1	С 9.00 до 21.00 ежедневно, без перерыва	8 (800) 301-47-47
		187340, Россия, Ленинградская область, г. Кировск, ул. Набережная 29А	Понедельник-пятница с 9.00 до 18.00, суббота с 9.00 до 14.00, воскресенье - выходной	8 (800) 301-47-47
	Филиал ГБУ ЛО «МФЦ» «Кировский» - отдел «Отрадное»	187330, Ленинградская область, Кировский район, г. Отрадное, Ленинградское шоссе, д. 6Б	Понедельник-пятница с 9.00 до 18.00, суббота с 9.00 до 14.00, воскресенье - выходной	8 (800) 301-47-47
Предоставление услуг в Лодейнопольском районе Ленинградской области				
10	Филиал ГБУ ЛО «МФЦ» «Лодейнопольский»	187700, Россия, Ленинградская область, Лодейнопольский район, г. Лодейное Поле, ул. Карла Маркса, д. 36 лит. Б	С 9.00 до 21.00 ежедневно, без перерыва	8 (800) 301-47-47
Предоставление услуг в Ломоносовском районе Ленинградской области				
11	Филиал ГБУ ЛО «МФЦ» «Ломоносовский»	188512, г. Санкт-Петербург, г. Ломоносов, Дворцовый проспект, д. 57/11	С 9.00 до 21.00 ежедневно, без перерыва	8 (800) 301-47-47
Предоставление услуг в Лужском районе Ленинградской области				
12	Филиал ГБУ ЛО «МФЦ» «Лужский»	188230, Россия, Ленинградская область, Лужский район, г. Луга, ул. Миккели, д. 7, корп. 1	С 9.00 до 21.00 ежедневно, без перерыва	8 (800) 301-47-47
Предоставление услуг в Подпорожском районе Ленинградской области				
13	Филиал ГБУ ЛО «МФЦ» «Лодейнопольский»- отдел «Подпорожье»	187780, Ленинградская область, г. Подпорожье, ул. Октябрят д.3	Понедельник - суббота с 9.00 до 20.00. Воскресенье - выходной	8 (800) 301-47-47
Предоставление услуг в Приозерском районе Ленинградской области				
14	Филиал ГБУ ЛО «МФЦ» «Приозерск» - отдел «Сосново»	188731, Россия, Ленинградская область, Приозерский район, пос. Сосново, ул. Механизаторов, д.11	С 9.00 до 21.00 ежедневно, без перерыва	8 (800) 301-47-47
	Филиал ГБУ ЛО «МФЦ» «Приозерск»	188760, Россия, Ленинградская область, Приозерский район., г. Приозерск, ул. Калинина, д. 51 (офис 228)	С 9.00 до 21.00 ежедневно, без перерыва	8 (800) 301-47-47
Предоставление услуг в Сланцевском районе Ленинградской области				
15	Филиал ГБУ ЛО «МФЦ» «Сланцевский»	188565, Россия, Ленинградская область, г. Сланцы, ул. Кирова, д. 16А	С 9.00 до 21.00 ежедневно, без перерыва	8 (800) 301-47-47
Предоставление услуг в г. Сосновый Бор Ленинградской области				
16	Филиал ГБУ ЛО «МФЦ» «Сосновоборский»	188540, Россия, Ленинградская область, г. Сосновый Бор, ул. Мира, д.1	С 9.00 до 21.00 ежедневно, без перерыва	8 (800) 301-47-47
Предоставление услуг в Тихвинском районе Ленинградской области				
17	Филиал ГБУ ЛО «МФЦ» «Тихвинский»	187553, Россия, Ленинградская область, Тихвинский район, г. Тихвин, 1-й микрорайон, д.2	С 9.00 до 21.00 ежедневно, без перерыва	8 (800) 301-47-47
Предоставление услуг в Тосненском районе Ленинградской области				
18	Филиал ГБУ ЛО «МФЦ» «Тосненский»	187000, Россия, Ленинградская область, Тосненский район, г. Тосно, ул. Советская, д. 9В	С 9.00 до 21.00 ежедневно, без перерыва	8 (800) 301-47-47
Уполномоченный МФЦ на территории Ленинградской области				

19	ГБУ ЛО «МФЦ» (обслуживание заявителей не осуществляется)	<p><i>Юридический адрес:</i> 188641, Ленинградская область, Всеволожский район, дер. Новосаратовка-центр, д.8</p> <p><i>Почтовый адрес:</i> 191311, г. Санкт-Петербург, ул. Смольного, д. 3, лит. А</p> <p><i>Фактический адрес:</i> 191024, г. Санкт-Петербург, пр. Бакунина, д. 5, лит. А</p>	<p>пн-чт – с 9.00 до 18.00, пт. – с 9.00 до 17.00, перерыв с 13.00 до 13.48, выходные дни - сб, вс.</p>	8 (800) 301-47-47
----	---	---	---	----------------------

Приложение № 3
к Административному регламенту
по предоставлению муниципальной
услуги
«Выдача документов единого жилищного документа,
копии финансово-лицевого счета,
выписки из домовой книги,
карточки учета собственника жилого помещения,
справок и иных документов»

Руководителю МКУ «Служба»

от _____
паспорт ____ N _____
кем и когда выдан _____
место рождения _____
дата рождения _____
адрес места жительства _____
телефон _____

Заявление

Прошу предоставить мне справку (выписку, копию и т.д.) _____ для
представления _____ в _____ (на)

Подпись заявителя: _____ / _____ (расшифровка)

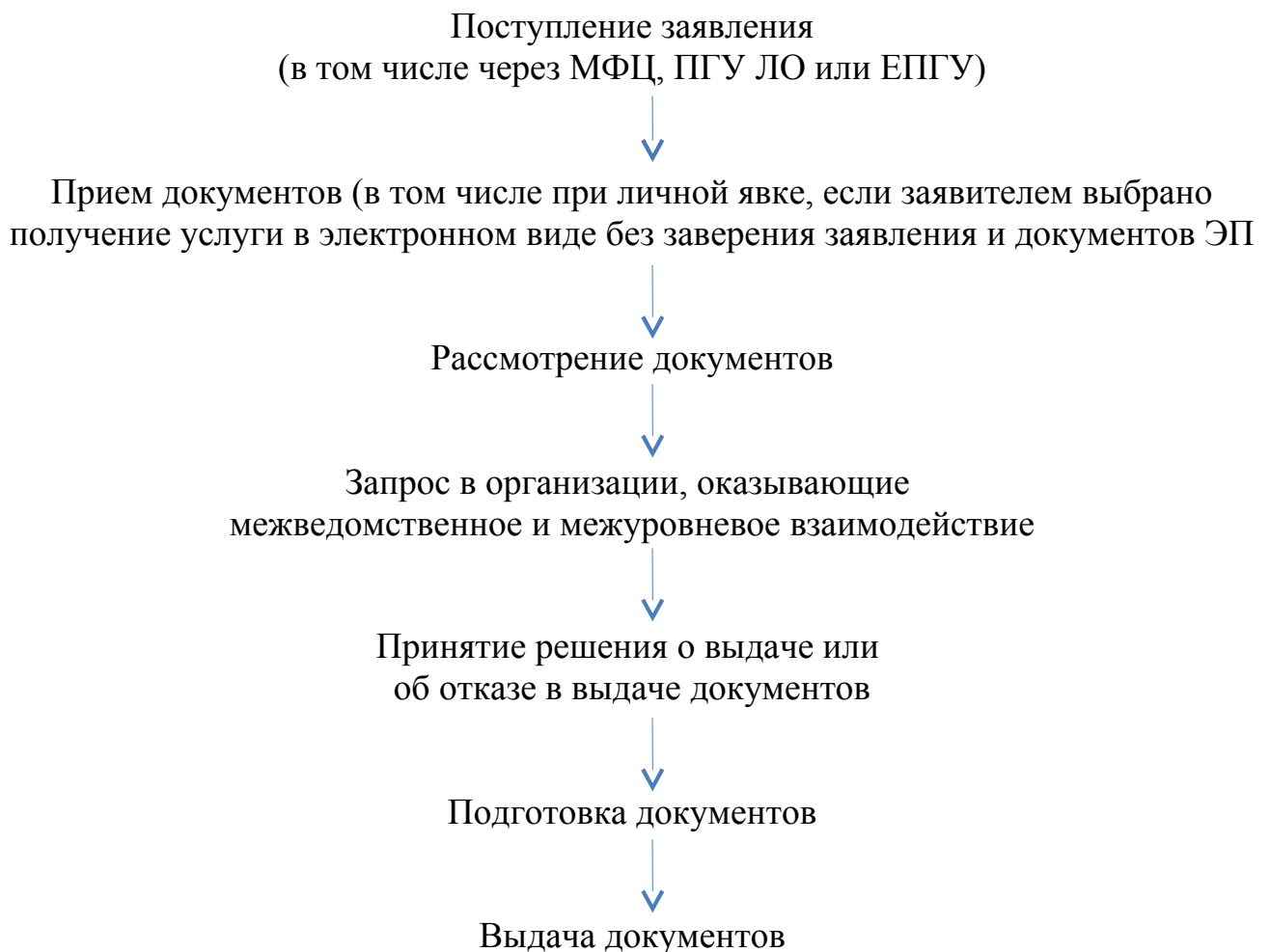
дата: _____

Приложение:
_____.

Результат рассмотрения заявления прошу:

- | | |
|--------------------------|---------------------|
| <input type="checkbox"/> | выдать на руки; |
| <input type="checkbox"/> | направить по почте; |
| <input type="checkbox"/> | личная явка в МФЦ. |

**Блок-схема муниципальной услуги
«Выдача документов единого жилищного документа, копии финансово-
лицевого счета, выписки из домовой книги, карточки учета собственника
жилого помещения, справок и иных документов»**



Приложение № 5
к Административному регламенту
по предоставлению муниципальной услуги
«Выдача документов единого
жилищного документа,
копии финансово-лицевого счета,
выписки из домовой книги, карточки
учета собственника жилого помещения,
справок и иных документов»

Финансовый лицевой счет

Дата открытия счета	Дата закрытия счета

№ ордера, договора (приватизации, социального найма)	Дата выдач и	Кем выдан

ФИО	Населенный пункт	Улица	№ дома	№ кварти ры	Общая площадь (кв.м.)	Жилая площа дь (кв.м.)

Дата выдачи удостоверения	Номер удостоверения	ФИО получателя льгот

Расчет квартирной платы и коммунальных услуг

Наем	Содержание жилья	Ремонт жилья	Коммунальные платежи							
			отопление	ХВС	ГВС	стоки	электроэнергия	газ	про чие	

Сведения о лицах, проживающих с нанимателем

Дата прибытия	Вид регистрации	Дата убытия	ФИО	Дата рождения	Родственное отношение

Руководитель

Бухгалтер

Инспектор отдела регистрации

Приложение № 6
к Административному регламенту
по предоставлению муниципальной услуги
«Выдача документов единого
жилищного документа,
копии финансово-лицевого счета,
выписки из домовой книги, карточки
учета собственника жилого помещения,
справок и иных документов»

ВЫПИСКА

Из домовой книги, улиц, дом _____ № _____, кв. № _____

Прописаны:

п.п.	Фамилия, имя, отчество	Дата рождения	Откуда прибыл и когда	Когда прописан	На основании каких документов прописан	Отметка о выбытии, дата

Должностное лицо, на которого возложена обязанность право подписи _____

Должностное лицо (специалист) отдела регистрации _____

« _____ » _____ 201__ года