

**АДМИНИСТРАЦИЯ МУНИЦИПАЛЬНОГО ОБРАЗОВАНИЯ  
«СЯСЬСТРОЙСКОЕ ГОРОДСКОЕ ПОСЕЛЕНИЕ»**

Волховского муниципального района  
Ленинградской области

**П О С Т А Н О В Л Е Н И Е**

от 07 февраля 2019 г.

№ 67

Сясьстрой

**Об утверждении административного регламента предоставления муниципальной услуги «Предоставление гражданам и юридическим лицам земельных участков, находящихся в муниципальной собственности МО «Сясьстройское городское поселение», а также земельных участков, государственная собственность на которые не разграничена на торгах»**

В соответствии со ст. 39.11, 39.12 Земельного кодекса Российской Федерации, Федеральным законом от 06.10.2003 № 131-ФЗ «Об общих принципах организации местного самоуправления в Российской Федерации», Федеральным законом от 02.05.2006 № 59-ФЗ «О порядке рассмотрения обращений граждан Российской Федерации», Федеральным законом от 27.07.2010 № 210-ФЗ «Об организации предоставления государственных и муниципальных услуг», постановлением администрации МО «Сясьстройское городское поселение» от 01 октября 2010 г. № 205 «Об утверждении Порядка разработки и утверждения административных регламентов исполнения муниципальных функций (предоставления муниципальных услуг), на основании областного закона Ленинградской области от 25.12.2018 № 141-оз «О прекращении осуществления органами местного самоуправления муниципальных образований Ленинградской области отдельных полномочий в области земельных отношений, отнесенных к полномочиям органов государственной власти Ленинградской области, и признании утратившими силу некоторых областных законов»,

п о с т а н о в л я ю :

1. Утвердить Административный регламент предоставления муниципальной услуги «Предоставление гражданам и юридическим лицам земельных участков, находящихся в муниципальной собственности МО «Сясьстройское городское поселение», а также земельных участков, государственная собственность на которые не разграничена на торгах» согласно приложению к настоящему постановлению.

2. Опубликовать данное постановление в средствах массовой информации, разместить на официальном сайте Российской Федерации для размещения информации о проведении торгов и на официальном сайте администрации МО «Сясьстройское городское поселение»: [www.администрация-сясьстрой.рф](http://www.администрация-сясьстрой.рф).

3. Настоящее постановление вступает в силу после его официального опубликования в средствах массовой информации.

4. Контроль за исполнением данного постановления возложить на исполняющего обязанности начальника отдела по управлению муниципальным имуществом.

И.о. главы администрации

Ю.В. Столярова

Приложение  
УТВЕРЖДЕН  
постановлением администрации  
МО «Сясьстройское городское  
поселение» от 07.02.2019 № 67

**АДМИНИСТРАТИВНЫЙ РЕГЛАМЕНТ**  
**по предоставлению муниципальной услуги по «Предоставление**  
**гражданам и юридическим лицам земельных участков, находящихся в**  
**муниципальной собственности МО «Сясьстройское городское**  
**поселение», а также земельных участков, государственная собственность**  
**на которые не разграничена на торгах»**

**1. Общие положения**

1.1. Наименование муниципальной услуги: «Предоставление гражданам и юридическим лицам земельных участков, находящихся в муниципальной собственности МО «Сясьстройское городское поселение», а также земельных участков, государственная собственность на которые не разграничена на торгах»

1.2. Муниципальную услугу предоставляет администрация муниципального образования «Сясьстройское городское поселение» Волховского муниципального района Ленинградской области (далее – Администрация).

Структурным подразделением, ответственным за предоставление муниципальной услуги, является отдел по управлению муниципальным имуществом администрации МО «Сясьстройское городское поселение» (далее – ОУМИ).

1.3. Место нахождения администрации МО «Сясьстройское городское поселение» (приложение № 1 к настоящему административному регламенту), ее почтовый адрес:

187400, Ленинградская область, Волховский район, гор.Сясьстрой, ул. Советская, д.15-а;

График работы Администрации: с 8.00 до 17.00 (обед с 13.00 до 14.00), субб., воскр.- выходной;

Телефон Администрации (81363) 541-26;

Электронный адрес официального сайта Администрации Ленинградской области <http://www.lenobl.ru/>;

Электронный адрес официального сайта органа местного самоуправления: [www.администрация-сясьстрой.рф](http://www.администрация-сясьстрой.рф).

Справочные телефоны отдела по управлению муниципальным имуществом: (81363) 54-110, 54-119.

1.4. Муниципальная услуга может быть предоставлена при обращении в многофункциональный центр предоставления государственных и муниципальных услуг (далее - МФЦ).

Информация о местах нахождения и графике работы, справочных телефонах и адресах электронной почты МФЦ приведена в приложении № 2 к настоящему административному регламенту.

1.5. Муниципальная услуга может быть предоставлена в электронном виде через функционал электронной приёмной на Портале государственных услуг (далее ЕПГУ).

1.6. Порядок получения заявителями информации по вопросам предоставления муниципальной услуги, в том числе о ходе предоставления муниципальной услуги.

1.7.1. Информация о порядке предоставления муниципальной услуги предоставляется:

- при личном приеме специалистом отдела по управлению муниципальным имуществом (далее специалист) с заявителями по адресу и в часы, указанные в п.1.4. настоящего административного регламента;

- по телефону, указанному в п.1.3. настоящего административного регламента специалистами непосредственно в день обращения заинтересованных лиц;

- почтовой связью, ответ направляется в адрес заявителя в течение 5 рабочих дней со дня регистрации запроса.

- по электронной почте, ответ направляется в адрес заявителя в течение 5 рабочих дней со дня регистрации запроса;

- на официальном сайте Администрации: [www.администрация-сысстрой.рф](http://www.администрация-сысстрой.рф);

- при обращении в МФЦ.

1.7.2. Информирование о ходе выполнения и об исполнении муниципальной услуги осуществляется в устной, письменной или электронной форме. Информирование об исполнении муниципальной услуги в электронной форме осуществляется через личный кабинет заявителя, расположенного на ЕПГУ.

1.7.3. При обращении заявителя в устной форме лично или по телефону специалист, осуществляющий устное информирование, должен дать исчерпывающий ответ заявителю в пределах своей компетенции на поставленные вопросы. Во время разговора специалист должен корректно и внимательно относиться к заявителю, не унижая его чести и достоинства. Максимальная продолжительность ответа специалиста на вопросы заявителя не должно превышать 15 минут.

1.7.4. В случае если заданные заявителем вопросы не входят в компетенцию специалиста, специалист информирует заявителя о его праве получения информации от другого специалиста, из иных источников или от органов, уполномоченных на ее предоставление.

1.7.5. Индивидуальное письменное информирование осуществляется при обращении граждан путем почтовых отправлений.

1.7.6. Консультирование при обращении заявителей в электронном виде осуществляется по электронной почте или почтовым отправлением.

1.8. Муниципальная услуга предоставляется гражданам и юридическим лицам и их уполномоченным представителям, в случаях, предусмотренных действующим законодательством.

## **2. Стандарт предоставления муниципальной услуги**

2.1. Муниципальная услуга - Предоставление гражданам и юридическим лицам земельных участков, находящихся в муниципальной собственности МО «Сясьстройское городское поселение», а также земельных участков, государственная собственность на которые не разграничена на торгах» (далее - муниципальная услуга).

2.2. Результатом предоставления муниципальной услуги является заключение с победителем торгов договора купли-продажи или аренды земельного участка, находящегося в муниципальной собственности или отказ в предоставлении муниципальной услуги

2.3. Сроком предоставления муниципальной услуги является период с момента опубликования в СМИ извещения о проведении торгов (далее - извещение) до заключения с победителем торгов договора купли-продажи или аренды земельного участка. Срок предоставления муниципальной услуги не может превышать 2 (двух) месяцев.

2.4. Нормативные правовые акты, регулирующие предоставление муниципальной услуги:

- Конституция Российской Федерации от 12.12.1993 («Российская газета», 1993, № 237);

- Земельный кодекс Российской Федерации от 25.10.2001 № 136-ФЗ («Российская газета», от 30.10.2001 № 211);

- Федеральный закон от 25.10.2001 № 137-ФЗ «О введении в действие Земельного кодекса Российской Федерации» («Российская газета», от 30.10.2001 № 211);

- Федеральный закон от 21.07.1997 № 122-ФЗ «О государственной регистрации прав на недвижимое имущество и сделок с ним» («Российская газета», от 30.07.1997 № 145);

- Федеральный закон от 24.07.2007 № 221-ФЗ «О государственном кадастре недвижимости» («Российская газета», от 01.08.2007 № 165);

- Федеральный закон от 27.07.2010 № 210-ФЗ «Об организации предоставления государственных и муниципальных услуг» («Российская газета», от 30.07.2010 № 168);

- Федеральный закон от 06.10.2003 № 131-ФЗ «Об общих принципах организации местного самоуправления в Российской Федерации» («Российская газета», от 08.10.2003 № 202);

- Федеральный закон от 02.05.2006 № 59-ФЗ «О порядке рассмотрения обращений граждан в Российской Федерации»;

- Федеральный закон от 06.04.2011 № 63-ФЗ «Об электронной

подписи»;

- Федеральный закон от 27.07.2006 № 152-ФЗ «О персональных данных»;

- Постановление Правительства Российской Федерации от 16.05.2011 № 373 «О разработке и утверждении административных регламентов исполнения государственных функций и административных регламентов предоставления государственных услуг» (текст опубликован в «Собрании законодательства Российской Федерации» от 30.05.2011 № 22, ст. 3169;

- Постановление Правительства Ленинградской области от 30.09.2011 № 310 «Об утверждении плана-графика перехода на предоставление государственных и муниципальных услуг в электронной форме органами исполнительной власти Ленинградской области и органами местного самоуправления Ленинградской области, а также учреждениями Ленинградской области и муниципальными учреждениями»;

- Приказ Министерства связи и массовых коммуникаций Российской Федерации от 13.04.2012 № 107 «Об утверждении Положения о федеральной государственной информационной системе «Единая система идентификации и аутентификации в инфраструктуре, обеспечивающей информационно-технологическое взаимодействие информационных систем, используемых для предоставления государственных и муниципальных услуг в электронной форме»;

- нормативные правовые акты органов местного самоуправления.

2.5. Перечень документов, необходимых в соответствии с законодательными или иными нормативно-правовыми актами для предоставления муниципальной услуги, подлежащих представлению заявителем самостоятельно:

2.5.1. заявка на участие в торгах по установленной форме с указанием банковских реквизитов счета для возврата задатка в 2 (двух) экземплярах (приложение № 3 к настоящим методическим рекомендациям);

2.5.2. копии документов, удостоверяющих личность заявителя и представителя заявителя (с предъявлением оригинала документа);

2.5.3. копия документа, подтверждающего полномочия представителя заявителя действовать от имени гражданина или юридического лица при обращении за предоставлением муниципальной услуги (с предъявлением оригинала документа);

2.5.4. надлежащим образом заверенный перевод на русский язык документов о государственной регистрации юридического лица в соответствии с законодательством иностранного государства в случае, если заявителем является иностранное юридическое лицо;

2.5.5. документы, подтверждающие внесение задатка.

2.6. Перечень документов, необходимых в соответствии с нормативными правовыми актами для предоставления муниципальной услуги, которые находятся в распоряжении государственных органов, органов местного самоуправления и иных органов:

2.6.1. копия свидетельства о государственной регистрации

юридического лица (для юридических лиц) или выписка из государственных реестров о юридическом лице, являющемся заявителем.

2.6.2. информация о технических условиях подключения (технологического присоединения) объекта капитального строительства к сетям инженерно-технического обеспечения, предусматривающих предельную свободную мощность существующих сетей, максимальную нагрузку и сроки подключения объекта капитального строительства к сетям инженерно-технического обеспечения, о сроке действия технических условий, о плате за подключение (технологическое присоединение);

2.6.3. информация о предельных параметрах разрешенного строительства, реконструкции;

2.6.4. сведения государственного кадастра недвижимости о земельном участке;

2.6.5. сведения о зарегистрированных правах на земельный участок;

2.6.6. кадастровый паспорт земельного участка с установленным видом разрешенного использования.

2.7. заявитель вправе по собственной инициативе представить документы, указанные в п. 2.6 настоящего административного регламента.

2.8. Заявители направляют документы в орган местного самоуправления почтой либо лично подают в отдел по управлению муниципальным имуществом, также заявители могут подать документы, при наличии вступившего в силу соглашения о взаимодействии - посредством МФЦ, с момента технической реализации муниципальной услуги на ПГУ ЛО - через ПГУ ЛО.

2.9. Основаниями для отказа в приеме документов, необходимых для предоставления муниципальной услуги, являются:

- обращение лица, не уполномоченного заявителем на осуществление таких действий (ненадлежащее лицо);

- обращение в отдел по управлению муниципальным имуществом за оказанием муниципальной услуги, не предоставляемой Администрацией;

- представление документов, не соответствующих установленным законодательством требованиям, а также требованиям настоящего административного регламента;

- принятие решения об отказе в проведении торгов.

2.10. Основания для отказа в предоставлении муниципальной услуги являются наличие или отсутствие хотя бы одного из следующих оснований:

- непредставление необходимых для участия документов или предоставление недостоверных сведений;

- не поступление задатка на дату рассмотрения заявок на участие в торгах;

- подача заявки на участие в торгах лицом, которое в соответствии с законодательством Российской Федерации не имеет права быть участником конкретных торгов, покупателем земельного участка или приобрести земельный участок в аренду;

- наличие сведений о заявителе, об учредителях (участниках), о членах

коллегиальных исполнительных органов заявителя, лицах, исполняющих функции единоличного исполнительного органа заявителя, являющегося юридическим лицом, в реестре недобросовестных участников аукциона.

2.10.1. Основания для приостановления муниципальной услуги отсутствуют.

2.11. Предоставление муниципальной услуги является бесплатным для заявителей.

2.12. Срок ожидания в очереди при подаче заявления о предоставлении муниципальной услуги - 15 (пятнадцать) минут.

2.13. Срок ожидания в очереди при получении результата предоставления муниципальной услуги – 15 (пятнадцать) минут.

2.14. Срок ожидания в очереди при подаче заявления о предоставлении муниципальной услуги в МФЦ - не более 15 (пятнадцати) минут, при получении результата - не более 15 (пятнадцати) минут.

2.15. Срок регистрации заявки на участие в торгах (заявления) заявителя:

- в случае личного обращения заявителя заявление регистрируется в день обращения;

- в случае поступления документов по почте заявление регистрируется в течение 3 (трех) календарных дней со дня поступления.

2.16. Требования к помещениям, в которых предоставляются муниципальные услуги.

2.16.1. Предоставление муниципальной услуги осуществляется в специально выделенных для этих целей помещениях администрации МО «Сясьстройское городское поселение» или в МФЦ.

2.16.2. Наличие на территории, прилегающей к зданию, не менее 10 процентов мест (но не менее одного места) для парковки специальных автотранспортных средств инвалидов, которые не должны занимать иные транспортные средства. Инвалиды пользуются местами для парковки специальных транспортных средств бесплатно. На территории, прилегающей к зданию, в которых размещены МФЦ, располагается бесплатная парковка для автомобильного транспорта посетителей, в том числе предусматривающая места для специальных автотранспортных средств инвалидов.

2.16.3. Помещения размещаются преимущественно на нижних, предпочтительнее на первых этажах здания, с предоставлением доступа в помещение инвалидам.

2.16.4. Вход в здание (помещение) и выход из него оборудуются, информационными табличками (вывесками), содержащие информацию о режиме его работы.

2.16.5. Помещения оборудованы пандусами, позволяющими обеспечить беспрепятственный доступ инвалидов, санитарно-техническими комнатами (доступными для инвалидов).

2.16.6. При необходимости инвалиду предоставляется помощник из числа работников администрации, МФЦ для преодоления барьеров,



возникающих при предоставлении муниципальной услуги наравне с другими гражданами.

2.16.7. Вход в помещение и места ожидания оборудованы кнопками, а также содержат информацию о контактных номерах телефонов для вызова работника, ответственного за сопровождение инвалида.

2.16.8. Наличие визуальной, текстовой и мультимедийной информации о порядке предоставления муниципальных услуг, знаков, выполненных рельефно-точечным шрифтом Брайля.

2.16.9. Оборудование мест повышенного удобства с дополнительным местом для собаки – поводья и устройств для передвижения инвалида (костылей, ходунков).

2.16.10. Характеристики помещений приема и выдачи документов в части объемно-планировочных и конструктивных решений, освещения, пожарной безопасности, инженерного оборудования должны соответствовать требованиям нормативных документов, действующих на территории Российской Федерации.

2.16.11. Помещения приема и выдачи документов должны предусматривать места для ожидания, информирования и приема заявителей.

2.16.12. Места ожидания и места для информирования оборудуются стульями, кресельными секциями, скамьями и столами (стойками) для оформления документов с размещением на них бланков документов, необходимых для получения муниципальной услуги, канцелярскими принадлежностями, а также информационные стенды, содержащие актуальную и исчерпывающую информацию, необходимую для получения муниципальной услуги, и информацию о часах приема заявлений.

2.16.13. Места для проведения личного приема заявителей оборудуются столами, стульями, обеспечиваются канцелярскими принадлежностями для написания письменных обращений.

2.17. Показатели доступности и качества муниципальной услуги:

2.17.1. Показатели доступности муниципальной услуги (общие, применимые в отношении всех заявителей):

- равные права и возможности при получении муниципальной услуги для заявителей;
- транспортная доступность к месту предоставления муниципальной услуги;
- режим работы администрации, МФЦ, обеспечивающий возможность подачи заявителем запроса о предоставлении муниципальной услуги в течение рабочего времени;
- возможность получения полной и достоверной информации о муниципальной услуге в администрации, МФЦ, по телефону, на официальном сайте органа, предоставляющего услугу, посредством ЕПГУ;
- обеспечение для заявителя возможности подать заявление о предоставлении муниципальной услуги посредством МФЦ, в форме электронного документа на ЕПГУ, а также получить результат;

2.17.2. Показатели доступности муниципальной услуги (специальные, применимые в отношении инвалидов):

- наличие на территории, прилегающей к зданию, в котором осуществляется предоставление муниципальной услуги, мест для парковки специальных автотранспортных средств инвалидов;

- обеспечение беспрепятственного доступа инвалидов к помещениям, в которых предоставляется муниципальная услуга;

- получение для инвалидов в доступной форме информации по вопросам предоставления муниципальной услуги, в том числе об оформлении необходимых для получения муниципальной услуги документов, о совершении им других необходимых для получения муниципальной услуги действий, сведений о ходе предоставления муниципальной услуги;

- наличие возможности получения инвалидами помощи (при необходимости) от работников организации для преодоления барьеров, мешающих получению услуг наравне с другими лицами.

2.17.3. Показатели качества муниципальной услуги:

- соблюдение срока предоставления муниципальной услуги;

- соблюдение требований стандарта предоставления муниципальной услуги;

- удовлетворенность заявителя профессионализмом должностных лиц администрации, МФЦ при предоставлении услуги;

- соблюдение времени ожидания в очереди при подаче запроса и получении результата;

- осуществление не более одного взаимодействия заявителя с должностными лицами администрации при получении муниципальной услуги;

- отсутствие жалоб на действия или бездействия должностных лиц администрации, поданных в установленном порядке.

2.18. Иные требования, в том числе учитывающие особенности предоставления муниципальной услуги в МФЦ предоставления государственных и муниципальных услуг:

2.18.1. Предоставление муниципальной услуги посредством МФЦ осуществляется в подразделениях государственного бюджетного учреждения Ленинградской области «Многофункциональный центр предоставления государственных и муниципальных услуг» (далее – ГБУ ЛО «МФЦ») при наличии и на условиях вступившего в силу соглашения о взаимодействии между ГБУ ЛО «МФЦ» и администраций МО «Сясьстройское городское поселение». Предоставление муниципальной услуги в иных МФЦ осуществляется при наличии и на условиях вступившего в силу соглашения о взаимодействии между ГБУ ЛО «МФЦ» и иным МФЦ.

2.18.2. Выдача договора аренды и других исходящих форм в МФЦ осуществляется на основании документов, удостоверяющих личность, под роспись в журнале учета выданных документов заявителям.

После подписания заявителем документов, являющихся результатом

предоставления муниципальной услуги, один экземпляр договора аренды возвращается специалистами МФЦ согласно реестра передачи в отдел по управлению муниципальным имуществом в срок не более 3 рабочих дней со дня их подписания.

Передача сопроводительной ведомости неполученных договоров аренды и других исходящих форм по истечению двух месяцев направляется в отдел по управлению муниципальным имуществом по реестру невостребованных документов.

2.19. Особенности предоставления муниципальной услуги в электронном виде.

Деятельность по организации предоставления муниципальной услуги осуществляется в соответствии с Федеральным законом от 27.07.2010 № 210-ФЗ «Об организации предоставления государственных и муниципальных услуг».

2.19.1. Для получения муниципальной услуги через ЕПГУ заявителю необходимо предварительно пройти процесс регистрации в Единой системе идентификации и аутентификации (далее – ЕСИА).

2.19.2. Муниципальная услуга может быть получена через ЕПГУ следующими способами:

- с обязательной личной явкой на прием в отдел по управлению муниципальным имуществом;
- без личной явки на прием в отдел по управлению муниципальным имуществом.

2.19.3. Для получения муниципальной услуги без личной явки на приём в отдел по управлению муниципальным имуществом заявителю необходимо предварительно оформить квалифицированную электронную подпись (далее ЭП) для заверения заявления и документов, поданных в электронном виде на ЕПГУ.

2.19.4. Для подачи заявления через ЕПГУ заявитель должен выполнить следующие действия:

в личном кабинете на ЕПГУ заполнить в электронном виде заявление на оказание услуги;

приложить к заявлению отсканированные документы, необходимые для получения услуги;

в случае если заявитель выбрал способ оказания услуги без личной явки на прием в отдел по управлению муниципальным имуществом - заверить заявление и прилагаемые к нему отсканированные документы (далее - пакет электронных документов) полученной ранее квалифицированной ЭП;

в случае если заявитель выбрал способ оказания услуги с личной явкой на прием в отдел по управлению муниципальным имуществом заверение пакета электронных документов квалифицированной ЭП не требуется;

направить пакет электронных документов в Администрацию посредством функционала ЕПГУ.

2.19.5. В результате направления пакета электронных документов,

посредством ЕПГУ автоматизированной информационной системой межведомственного электронного взаимодействия Ленинградской области (далее - АИС «Межвед ЛО») производится автоматическая регистрация поступившего пакета электронных документов и присвоение пакету уникального номера дела. Номер дела доступен заявителю в личном кабинете ЕПГУ.

2.19.6. При предоставлении муниципальной услуги через ЕПГУ, в случае если заявитель подписывает заявление квалифицированной ЭП специалист, ответственный за прием и передачу документов через ЕПГУ выполняет следующие действия:

формирует пакет документов, поступивший через ЕПГУ, и передает специалисту, ответственному за предоставление муниципальной услуги;

принимает от специалиста, ответственного за предоставление муниципальной услуги готовый результат, заполняет предусмотренные в АИС «Межвед ЛО» формы о принятом решении и переводит дело в архив АИС «Межвед ЛО»;

уведомляет заявителя о принятом решении с помощью указанных в заявлении средств связи.

2.19.7. При предоставлении муниципальной услуги через ЕПГУ в случае если заявитель не подписывает заявление квалифицированной ЭП, специалист, ответственный за прием и передачу документов через ЕПГУ выполняет следующие действия:

формирует пакет документов, поступивший через ЕПГУ, и передает специалисту, ответственному за предоставление муниципальной услуги;

формирует через АИС «Межвед ЛО» приглашение на прием, которое должно содержать следующую информацию: адрес администрации, в которую необходимо обратиться заявителю, дату и время приема, номер очереди, идентификационный номер приглашения и перечень документов, которые необходимо представить на приеме. В АИС «Межвед ЛО» дело переводит в статус «Заявитель приглашен на прием».

В случае неявки заявителя на прием в назначенное время заявление и документы хранятся в АИС «Межвед ЛО» в течение 30 календарных дней, затем специалист, ответственный за прием и передачу документов через ЕПГУ переводит документы в архив АИС «Межвед ЛО».

В случае если заявитель явился на прием в указанное время, он обслуживается строго в это время. В случае если заявитель явился позже, он обслуживается в порядке живой очереди. В любом из случаев специалист, ведущий прием отмечает факт явки заявителя и передает информацию специалисту, ответственному за прием и передачу документов через ЕПГУ

Специалист, ответственный за прием и передачу документов через ЕПГУ выполняет следующие действия:

передает сведения о явке заявителя в АИС «Межвед ЛО» и переводит дело в статус «Прием заявителя окончен»;

принимает от специалиста, ответственного за предоставление муниципальной услуги готовый результат, заполняет предусмотренные в

АИС «Межвед ЛО» формы о принятом решении и переводит дело в архив АИС «Межвед ЛО»;

Специалист отдела по управлению муниципальным имуществом уведомляет заявителя о принятом решении с помощью указанных в заявлении средств связи, затем направляет документ почтой либо выдает его при личном обращении заявителя.

2.19.8. В случае поступления всех документов, указанных в пункте 2.5. настоящего административного регламента, и отвечающих требованиям, указанным в пункте 2.5 настоящего административного регламента, в форме электронных документов (электронных образов документов), удостоверенных квалифицированной ЭП, днем обращения за предоставлением муниципальной услуги считается дата регистрации приема документов на ПГУ ЛО.

В случае, если направленные заявителем (уполномоченным лицом) электронное заявление и документы не заверены квалифицированной ЭП, днем обращения за предоставлением муниципальной услуги считается дата личной явки заявителя в орган местного самоуправления с предоставлением документов, указанных в пункте 2.5, и отвечающих требованиям, указанным в пункте 2.5.

Для получения муниципальной услуги через ЕПГУ заявителю необходимо предварительно пройти процесс регистрации в Единой системе идентификации и аутентификации (далее – ЕСИА)».

2.20. К показателям доступности и качества муниципальной услуги относятся:

2.20.1. Своевременность предоставления муниципальной услуги (включая соблюдение сроков, предусмотренных настоящими административным регламентом).

2.20.2. Предоставление муниципальной услуги в соответствии со стандартом предоставления муниципальной услуги.

2.20.3. Вежливое (корректное) обращение сотрудников органа местного самоуправления с заявителями.

2.20.4. Обеспечение информирования (консультирования) заявителей по вопросам, предусмотренным пунктом 2.21. настоящего административного регламента.

2.20.5. Наличие полной, актуальной и достоверной информации о порядке предоставления муниципальной услуги.

2.20.6. Возможность досудебного (внесудебного) рассмотрения жалоб (претензий) в процессе получения муниципальной услуги.

2.21. Перечень вопросов, по которым осуществляется консультирование, включая консультирование по справочным номерам телефонов, указанным в пункте 1.4. настоящего Административного регламента;

- о реквизитах нормативных правовых актов, регулирующих предоставление муниципальной услуги, и их отдельных положениях;

- о реквизитах настоящего административного регламента;

- о сроках предоставления муниципальной услуги и осуществления административных процедур;
- о месте размещения на официальном сайте администрации МО «Сясьстройское городское поселение» справочных материалов по вопросам предоставления муниципальной услуги;
- о входящих номерах, под которыми зарегистрирована в системе делопроизводства органа местного самоуправления письменная корреспонденция;
- о принятом решении по конкретному заявлению;
- о порядке представления документов;
- о местонахождении, режиме работы, номерах контактных телефонов органа местного самоуправления.

2.22. Иные требования, в том числе учитывающие особенности предоставления муниципальной услуги в многофункциональных центрах и особенности предоставления муниципальной услуги в электронном виде.

Предоставление муниципальной услуги посредством ГБУ ЛО «МФЦ» осуществляется в подразделениях государственного бюджетного учреждения Ленинградской области «Многофункциональный центр предоставления государственных и муниципальных услуг» при наличии вступившего в силу соглашения о взаимодействии между ГБУ ЛО «МФЦ» и органом местного самоуправления. Предоставление муниципальной услуги в иных МФЦ осуществляется при наличии вступившего в силу соглашения о взаимодействии между ГБУ ЛО «МФЦ» и иным МФЦ.

2.22.1. К целевым показателям доступности и качества муниципальной услуги относятся:

- количество документов, которые заявителю необходимо представить в целях получения муниципальной услуги;
- минимальное количество непосредственных обращений заявителя в различные организации в целях получения муниципальной услуги.

2.22.2. К непосредственным показателям доступности и качества муниципальной услуги относятся:

возможность получения муниципальной услуги в МФЦ в соответствии с соглашением, заключенным между МФЦ и органом местного самоуправления, с момента вступления в силу соглашения о взаимодействии.

2.23. Особенности предоставления муниципальной услуги в МФЦ:

Предоставление муниципальной услуги в МФЦ осуществляется после вступления в силу соглашения о взаимодействии.

2.23.1. МФЦ осуществляет:

- взаимодействие с территориальными органами федеральных органов исполнительной власти, органами исполнительной власти Ленинградской области, органами местного самоуправления Ленинградской области и организациями, участвующими в предоставлении муниципальных услуг в рамках заключенных соглашений о взаимодействии;
- информирование граждан и организаций по вопросам предоставления муниципальных услуг;

- прием и выдачу документов, необходимых для предоставления муниципальных услуг либо являющихся результатом предоставления муниципальных услуг;

- обработку персональных данных, связанных с предоставлением муниципальных услуг.

2.23.2. В случае подачи документов в орган местного самоуправления посредством МФЦ специалист МФЦ, осуществляющий прием документов, представленных для получения муниципальной услуги, выполняет следующие действия:

- определяет предмет обращения;
- проводит проверку полномочий лица, подающего документы;
- проводит проверку правильности заполнения и соответствия представленных документов требованиям, указанным в пункте 2.7. настоящего административного регламента;

- осуществляет сканирование представленных документов, формирует электронное дело, все документы которого связываются единым уникальным идентификационным кодом, позволяющим установить принадлежность документов конкретному заявителю и виду обращения за муниципальной услугой;

- заверяет электронное дело своей электронной подписью (далее - ЭП);
- направляет копии документов и реестр документов в орган местного самоуправления:

- в электронном виде (в составе пакетов электронных дел) в течение 1 (одного) рабочего дня со дня обращения заявителя в МФЦ;

- на бумажных носителях (в случае необходимости обязательного представления оригиналов документов) - в течение 3 (трех) рабочих дней со дня обращения заявителя в МФЦ, посредством курьерской связи, с составлением описи передаваемых документов, с указанием даты, количества листов, фамилии, должности и подписанные уполномоченным специалистом МФЦ.

2.23.3. При обнаружении несоответствия документов требованиям, указанным в пункте 2.7. настоящего административного регламента, специалист МФЦ, осуществляющий прием документов, возвращает их заявителю для устранения выявленных недостатков.

По окончании приема документов специалист МФЦ выдает заявителю расписку в приеме документов.

При указании заявителем места получения ответа (результата предоставления муниципальной услуги) посредством МФЦ должностное лицо органа местного самоуправления, ответственное за подготовку ответа по результатам рассмотрения представленных заявителем документов, направляет необходимые документы (справки, письма, решения и др.) в МФЦ для их последующей передачи заявителю:

- в электронном виде в течение 1 (одного) рабочего дня со дня принятия решения о предоставлении (отказе в предоставлении) заявителю услуги;

- на бумажном носителе - в срок не более 3 (трех) календарных дней со дня принятия решения о предоставлении (отказе в предоставлении) заявителю услуги, но не позднее 2 (двух) рабочих дней до окончания срока предоставления муниципальной услуги.

Специалист МФЦ, ответственный за выдачу документов, полученных от органа местного самоуправления по результатам рассмотрения представленных заявителем документов, в день их получения от органа местного самоуправления сообщает заявителю о принятом решении по телефону (с записью даты и времени телефонного звонка), а также о возможности получения документов в МФЦ, если иное не предусмотрено в разделе 2 настоящего административного регламента.

2.24. Особенности предоставления муниципальной услуги в электронном виде.

Деятельность ПГУ ЛО по организации предоставления муниципальной услуги осуществляется в соответствии с Федеральным законом от 27.07.2010 № 210-ФЗ «Об организации предоставления государственных и муниципальных услуг».

2.24.1. Для получения муниципальной услуги через ПГУ ЛО заявителю необходимо предварительно пройти процесс регистрации в Единой системе идентификации и аутентификации (далее – ЕСИА).

2.24.2. Муниципальная услуга может быть получена через ПГУ ЛО с обязательной личной явкой на прием в орган местного самоуправления

2.24.3. Для подачи заявления через ПГУ ЛО заявитель должен выполнить следующие действия:

- пройти идентификацию и аутентификацию в ЕСИА;
- в личном кабинете на ПГУ ЛО заполнить в электронном виде заявление на оказание услуги;
- приложить к заявлению отсканированные образы документов, необходимых для получения услуги;
- направить пакет электронных документов в орган местного самоуправления посредством функционала ПГУ ЛО.

2.24.4. В результате направления пакета электронных документов посредством ПГУ ЛО автоматизированной информационной системой межведомственного электронного взаимодействия Ленинградской области (далее - АИС «Межвед ЛО») производится автоматическая регистрация поступившего пакета электронных документов и присвоение пакету уникального номера дела. Номер дела доступен заявителю в личном кабинете ПГУ ЛО или ЕПГУ.

2.24.5. При предоставлении муниципальной услуги через ПГУ ЛО, специалист органа местного самоуправления выполняет следующие действия:

формирует пакет документов, поступивший через ПГУ ЛО, и передает ответственному специалисту органа местного самоуправления, наделенному в соответствии с должностным регламентом функциями по выполнению



административной процедуры по приему заявлений и проверке документов, представленных для рассмотрения;

формирует через АИС «Межвед ЛО» приглашение на прием, которое должно содержать следующую информацию: адрес органа местного самоуправления, в который необходимо обратиться заявителю, дату и время приема, номер очереди, идентификационный номер приглашения и перечень документов, которые необходимо представить на приеме. В АИС «Межвед ЛО» дело переводит в статус «Заявитель приглашен на прием».

В случае неявки заявителя на прием в назначенное время заявление и документы хранятся в АИС «Межвед ЛО» в течение 30 календарных дней, затем специалист органа местного самоуправления, наделенный в соответствии с должностным регламентом функциями по приему заявлений и документов, через ПГУ ЛО переводит документы в архив АИС «Межвед ЛО».

В случае, если заявитель явился на прием в указанное время, он обслуживается строго в это время. В случае, если заявитель явился позже, он обслуживается в порядке живой очереди. В любом из случаев ответственный специалист органа местного самоуправления, ведущий прием, отмечает факт явки заявителя в АИС «Межвед ЛО», дело переводит в статус «Прием заявителя окончен».

После рассмотрения документов и утверждения решения о предоставлении муниципальной услуги (отказе в предоставлении) заполняет предусмотренные в АИС «Межвед ЛО» формы о принятом решении и переводит дело в архив АИС «Межвед ЛО»;

Специалист ОУМИ уведомляет заявителя о принятом решении с помощью указанных в заявлении способов связи, затем направляет документ почтой либо выдает его при личном обращении заявителя.

2.24.6. В случае, если направленные заявителем (уполномоченным лицом) электронное заявление и документы не заверены квалифицированной ЭП, днем обращения за предоставлением муниципальной услуги считается дата личной явки заявителя в орган местного самоуправления с предоставлением документов, указанных в пункте 2.7 настоящего административного регламента, и отвечающих требованиям, указанным в пункте 2.7 настоящего административного регламента.

### **3. Перечень услуг, которые являются необходимыми и обязательными для предоставления муниципальной услуги**

3.1. Других услуг, которые являются необходимыми и обязательными для предоставления муниципальной услуги, законодательством Российской Федерации не предусмотрено.

### **4. Состав, последовательность и сроки выполнения административных процедур, требования к порядку их выполнения, в том числе особенности выполнения административных процедур**

## в электронной форме

4.1. Предоставление муниципальной услуги включает в себя следующие административные процедуры (Приложение № 4 к настоящему административному регламенту):

- размещение извещений о проведении торгов (далее - аукционов) на официальном сайте администрации МО «Сясьстройское городское поселение» в сети Интернет ([www.администрация-сясьстрой.рф](http://www.администрация-сясьстрой.рф)), а также информации на официальном сайте Российской Федерации в информационно-телекоммуникационной сети «Интернет» ([www.torgi.gov.ru](http://www.torgi.gov.ru));

- предоставление необходимой информации и соответствующих документов лицам, желающим принять участие в аукционах;

- прием и регистрация заявок и прилагаемых к ним документов от заявителей на участие в аукционе;

- принятие решения о признании заявителей участниками аукционов или об отказе в допуске к участию в аукционе по основаниям, установленным действующим законодательством;

- направление уведомлений заявителям, признанным участниками аукциона, заявителям, не допущенным к участию в аукционе;

- направление проекта договора купли-продажи или проекта договора аренды земельного участка заявителю, признанному единственным участником аукциона; заявителю, подавшему единственную заявку на участие в аукционе, соответствующую всем требованиям и указанным в извещении о проведении аукциона условиям аукциона;

- проведение аукциона, вручение протокола о результатах аукциона победителю аукциона;

- подготовка договоров купли-продажи или аренды и заключение их с победителями аукциона;

- возврат задатков, внесенных для участия в аукционе (за исключением победителей);

- опубликование протокола рассмотрения заявок на участие в аукционе и протокола о результатах аукциона на официальном сайте в сети Интернет.

4.2. Основанием для начала предоставления муниципальной услуги является постановление администрации МО «Сясьстройское городское поселение» о проведении аукциона.

4.3. Размещение извещений о проведении аукционов на официальном сайте администрации МО «Сясьстройское городское поселение» в сети Интернет ([www.администрация-сясьстрой.рф](http://www.администрация-сясьстрой.рф)), а также информации на официальном сайте Российской Федерации в информационно-телекоммуникационной сети «Интернет» ([www.torgi.gov.ru](http://www.torgi.gov.ru)). Размещение информации о проведении аукциона осуществляется не менее чем за 30 (тридцать) дней до даты проведения аукциона.

4.4. Лицам, желающим принять участие в торгах, отдел по управлению муниципальным имуществом предоставляет информацию, бланки заявок, а также копии документов (извещение, технические условия на инженерное

обеспечение объекта строительства и др.), которые запрашиваются письменно или устно в любой рабочий день с момента официального опубликования информации о проведении торгов до даты последнего дня, определенного извещением для подачи заявки.

4.5. Продолжительность приема заявок на участие в аукционах по продаже в собственность земельных участков или права на заключение договоров аренды земельных участков составляет не менее чем 25 (двадцать пять) дней. Прием документов прекращается не ранее чем за 5 (пять) дней до дня проведения аукциона.

Лица, желающие принять участие в аукционе по продаже в собственность земельного участка или продаже права на заключение договора аренды земельного участка, подают в отдел по управлению муниципальным имуществом или посредством МФЦ заявку на участие в аукционе (приложение № 3 к настоящему административному регламенту) с приложением документов, указанных в пункте 2.6 настоящего административного регламента.

Специалист МФЦ или отдела по управлению муниципальным имуществом, ответственный за прием заявок на участие в аукционах, удостоверяется в том, что:

- тексты заявок и иных документов написаны разборчиво, наименование юридических лиц, имена физических лиц - без сокращений, с указанием их мест нахождения и банковских реквизитов, с расшифровкой подписей лиц, подписавших заявки на участие;
- в документах нет подчисток, приписок, зачеркнутых слов и иных неоговоренных исправлений;
- документы не заполнены карандашом;
- документы не имеют серьезных повреждений, наличие которых не позволяет однозначно истолковать их содержание.

Специалист отдела по управлению муниципальным имуществом, ответственный за прием заявок, вносит в журнал приема заявок запись о приеме заявки, где указывает порядковый номер принятой заявки, наименование объекта продажи, наименование участника, дату и время подачи документов, а также делает на каждом экземпляре документов отметку о принятии заявки с указанием номера, даты и времени подачи документов, ставит свою фамилию, инициалы и подпись.

Специалист отдела по управлению муниципальным имуществом в отношении заявителей - юридических лиц и индивидуальных предпринимателей в ИФНС России запрашивает сведения, подтверждающие факт внесения сведений о заявителе в Единый государственных реестр юридических лиц (для юридических лиц), в федеральном органе исполнительной власти, осуществляющем государственную регистрацию юридических лиц.

4.6. В день определения участников аукциона, указанный в извещении, администрация МО «Сясьстройское городское поселение» рассматривает заявки и документы заявителей, устанавливает факт поступления от

заявителей задатков на основании выписок с соответствующих счетов. По результатам рассмотрения документов администрация МО «Сясьстройское городское поселение» принимает решение о признании заявителей участниками аукциона или об отказе в допуске заявителей к участию в аукционе в соответствии с п.2.10 настоящего административного регламента. Данное решение оформляется протоколом, в котором указываются:

- сведения о заявителях, допущенных к участию в аукционе и признанных участником аукциона, датах подачи заявок, внесенных задатках;
- сведения о заявителях, не допущенных к участию в аукционе, с указанием причин отказа в допуске к участию в нем.

Протокол рассмотрения заявок на участие в аукционе подписывается не позднее чем в течение 1 (одного) дня со дня их рассмотрения и размещается на официальном сайте не позднее, чем на следующий день после подписания протокола.

4.7. В случае, если аукцион признан несостоявшимся и только один заявитель признан участником аукциона, администрация МО «Сясьстройское городское поселение» в течение 10 (десяти) дней со дня подписания протокола, указанного в пункте 4.6 настоящего административного регламента, направляет заявителю 3 (три) экземпляра подписанного проекта договора купли-продажи или проекта договора аренды земельного участка.

4.8. Заявителю, подавшему единственную заявку на участие в аукционе, соответствующую всем требованиям и указанным в извещении о проведении аукциона условиям аукциона, администрация МО «Сясьстройское городское поселение» направляет в течение 10 (десяти) дней со дня рассмотрения указанной заявки 3 (три) экземпляра подписанного проекта договора купли-продажи или проекта договора аренды земельного участка.

4.9. Аукцион проводится в указанном в извещении месте в соответствующий день и час.

Перед проведением аукциона все участники должны зарегистрироваться. При этом участникам необходимо иметь при себе документ, удостоверяющий личность, и доверенность для совершения сделки (для физических лиц, представляющих юридические лица и другие физические лица). Регистрация участников производится в помещении администрации МО «Сясьстройское городское поселение» непосредственно перед началом проведения аукциона.

4.9.1. Аукцион, открытый по форме подачи предложений о цене или размере арендной платы, проводится в следующем порядке:

- при регистрации участники аукциона получают аукционные билеты с номером, которые они поднимают после оглашения аукционистом начальной цены земельного участка или начального размера арендной платы и каждой очередной цены или размера арендной платы;
- аукцион начинается с оглашения аукционистом наименования, основных характеристик, начальной цены земельного участка или начального размера арендной платы, «шага аукциона» и порядка проведения

аукциона. В процессе аукциона аукционист называет цену или размер арендной платы, а участники сигнализируют поднятием номеров о готовности купить земельный участок или заключить договор аренды в соответствии с этой ценой или размером арендной платы;

- каждую последующую цену или размер арендной платы аукционист называет путем увеличения текущей цены или размера арендной платы на «шаг аукциона». После объявления очередной цены или размера арендной платы аукционист называет номер билета участника аукциона, который первым поднял билет, и указывает на этого участника аукциона. Затем аукционист объявляет следующую цену или размер арендной платы в соответствии с «шагом аукциона»;

- аукцион завершается, когда после троекратного объявления аукционистом очередной цены или размера арендной платы ни один из участников аукциона не поднял билет до последнего удара молотка аукциониста. Победителем признается участник, номер билета которого был назван аукционистом последним;

- по завершении аукциона аукционист объявляет о продаже земельного участка или права на заключение договора аренды, называет цену проданного земельного участка или размер арендной платы и номер билета победителя аукциона.

Результаты аукционов оформляются протоколом, который подписывается организатором аукциона, аукционистом и победителем аукциона в день проведения аукциона. Протокол о результатах аукциона составляется в двух экземплярах, один из которых передается победителю торгов, а второй остается у организатора аукциона (Отдел по управлению муниципальным имуществом).

Вручение протокола о результатах аукциона победителю аукциона осуществляется администрацией МО «Сясьстройское городское поселение» в месте и в день проведения аукциона.

4.10. В случае, если в аукционе участвовал только один участник или при проведении аукциона не присутствовал ни один из участников аукциона, либо в случае, если после троекратного объявления предложения о начальной цене предмета аукциона не поступило ни одного предложения о цене предмета аукциона, которое предусматривало бы более высокую цену предмета аукциона, аукцион признается несостоявшимся.

4.11. Протокол о результатах аукциона является основанием для заключения с победителем аукциона договора купли-продажи или аренды земельного участка.

Протокол о результатах аукциона размещается на официальном сайте в течение 1 (одного) рабочего дня со дня подписания данного протокола.

Специалист ОУМИ, ответственный за подготовку договора купли-продажи земельного участка или договора аренды земельного участка, направляет победителю аукциона или единственному принявшему участие в аукционе его участнику 3 (три) экземпляра подписанного проекта договора купли-продажи или проекта договора аренды земельного участка в

десятидневный срок со дня составления протокола о результатах аукциона.

Не допускается заключение договоров ранее, чем через 10 (десять) дней со дня размещения информации о результатах аукциона на официальном сайте.

В случае предоставления заявителем заявки о предоставлении муниципальной услуги через МФЦ документ, подтверждающий принятие решения, направляется в МФЦ, если иной способ получения не указан заявителем. Информирование заявителя осуществляется в письменном виде путем почтовых отправлений либо по электронной почте.

4.12. Задаток, внесенный лицом, признанным победителем аукциона, задаток, внесенный иным лицом, с которым договор купли-продажи или договор аренды земельного участка заключается в соответствии с пунктами 4.10, 4.11 настоящего административного регламента, зачисляются в оплату приобретаемого земельного участка или в счет арендной платы за него. Задатки, внесенные этими лицами, не заключившими в установленном порядке договоры купли-продажи или договоры аренды земельного участка вследствие уклонения от заключения указанных договоров, не возвращаются. Возврат задатков, внесенных для участия в аукционе по продаже в собственность земельного участка или права на заключение договора аренды земельного участка, лицам, подавшим заявки на участие в аукционе, участникам аукциона (за исключением победителя) осуществляется уполномоченным специалистом администрации путем перечисления на расчетный счет, указанный заявителями в заявке, в следующие сроки:

- лицам, не допущенным к участию в аукционах, - в течение 3 (трех) рабочих дней со дня оформления протокола приема заявок на участие в аукционе по продаже в собственность земельного участка или продаже права на заключение договора аренды земельного участка;

- лицам, отзывавшим заявку на участие в аукционах, - в течение 3 (трех) рабочих дней со дня поступления уведомления об отзыве заявки на участие в аукционе по продаже в собственность земельного участка или продаже права на заключение договора аренды земельного участка;

- лицам, участвовавшим в аукционах, но не победившим в них, - в течение 3 (трех) рабочих дней со дня подписания протокола о результатах аукционов по продаже в собственность земельного участка или продаже права на заключение договора аренды земельного участка.

## **5. Формы контроля за предоставлением муниципальной услуги**

5.1. Контроль за надлежащим исполнением Административного регламента осуществляет глава администрации МО «Сясьстройское городское поселение», начальник отдела по управлению муниципальным имуществом.

5.2. Контроль соблюдения требований настоящего Административного регламента в части, касающейся участия МФЦ в предоставлении муниципальной услуги, осуществляется Комитетом экономического развития

и инвестиционной деятельности Ленинградской области.

5.3. Текущий контроль за совершением действий и принятием решений при предоставлении муниципальной услуги осуществляется начальником отдела по управлению муниципальным имуществом, в виде:

- проведения текущего мониторинга предоставления муниципальной услуги;
- контроля сроков осуществления административных процедур (выполнения действий и принятия решений);
- проверки процесса выполнения административных процедур (выполнения действий и принятия решений);
- контроля качества выполнения административных процедур (выполнения действий и принятия решений);
- рассмотрения и анализа отчетов, содержащих основные количественные показатели, характеризующие процесс предоставления муниципальной услуги;
- приема, рассмотрения и оперативного реагирования на обращения и жалобы заявителей по вопросам, связанным с предоставлением муниципальной услуги.

5.4. Текущий контроль за регистрацией входящей и исходящей корреспонденции (заявлений о предоставлении муниципальной услуги, обращений о предоставлении информации о порядке предоставления муниципальной услуги, ответов должностных лиц органа местного самоуправления на соответствующие заявления и обращения, а также запросов администрации МО) осуществляет начальник отдела по управлению муниципальным имуществом.

5.5. Для текущего контроля используются сведения, полученные из электронной базы данных, служебной корреспонденции органа местного самоуправления, устной и письменной информации должностных лиц органа местного самоуправления.

5.6. Текущий контроль соблюдения специалистами МФЦ последовательности действий, определенных административными процедурами осуществляется директорами МФЦ

5.7. Контроль за полнотой и качеством предоставления муниципальной услуги включает в себя проведение проверок, выявление и устранение нарушений прав заявителей, рассмотрение, принятие решений и подготовку ответов на обращения заявителей, содержащих жалобы на решения, действия (бездействие) должностных лиц.

5.8. Проверки могут быть внеплановыми и плановыми.

Внеплановая проверка назначается по факту поступления обращения (жалобы) заявителя о нарушениях, допущенных при предоставлении муниципальной услуги, а также в случае поступления в администрацию Волховского муниципального района иной информации, указывающей на имеющиеся нарушения, и проводится в отношении конкретного обращения.

Плановая (комплексная) проверка назначается в случае поступления в администрацию МО «Сясьстройское городское поселение» в течение года

более 5 (пяти) жалоб заявителей о нарушениях, допущенных при предоставлении муниципальной услуги, и проводится в отношении всей документации отдела, осуществлявшего предоставление муниципальной услуги, касающейся оказания муниципальной услуги за последний квартал.

В случае отсутствия жалоб заявителей периодичность плановых проверок определяет глава администрации МО «Сясьстройское городское поселение».

5.9. В целях проведения внеплановой / плановой проверки распоряжением главы администрации МО «Сясьстройское городское поселение» из состава специалистов администрации МО «Сясьстройское городское поселение» создается комиссия и назначается председатель комиссии. Результаты внеплановой и плановой проверок оформляются актом комиссии, в котором отмечаются выявленные недостатки и предложения по их устранению.

5.10. Результатами проведения проверок являются:

- выявление нарушения выполнения административных процедур;
- выявление неправомерно принятых решений о предоставлении муниципальной услуги;
- устранение администрацией МО «Сясьстройское городское поселение» выявленных ошибок (нарушений);
- отсутствие ошибок (нарушений).

5.11. О случаях и причинах нарушения сроков и содержания административных процедур ответственные за их осуществление специалисты органа местного самоуправления немедленно информируют своих непосредственных руководителей, а также принимают срочные меры по устранению нарушений.

Специалисты, участвующие в предоставлении муниципальной услуги, несут ответственность за соблюдение сроков и порядка исполнения административных процедур.

5.12. В случае выявления по результатам осуществления текущего контроля нарушений сроков и порядка исполнения административных процедур, обоснованности и законности совершения действий виновные лица привлекаются к ответственности в порядке, установленном законодательством Российской Федерации.

5.12. Ответственность должностного лица, ответственного за соблюдение требований Административного регламента по каждой административной процедуре или действие (бездействие) при исполнении муниципальной услуги, закрепляется в должностном регламенте (или должностной инструкции) сотрудника органа местного самоуправления.

**6. Досудебный (внесудебный) порядок обжалования решений и действий (бездействия) органа, предоставляющего муниципальную услугу, а также должностных лиц органа, предоставляющего муниципальную услугу, либо муниципальных служащих, многофункционального центра предоставления государственных и муниципальных услуг, работника**



## **многофункционального центра предоставления государственных и муниципальных услуг**

6.1. Заявители либо их представители имеют право на досудебное (внесудебное) обжалование решений и действий (бездействия), принятых (осуществляемых) в ходе предоставления муниципальной услуги.

6.2. Предметом досудебного (внесудебного) обжалования заявителем решений и действий (бездействия) органа, предоставляющего муниципальную услугу, должностного лица органа, предоставляющего муниципальную услугу, либо муниципального служащего, многофункционального центра, работника многофункционального центра являются:

1) нарушение срока регистрации запроса заявителя о предоставлении муниципальной услуги, запроса, указанного в статье 15.1 Федерального закона от 27.07.2010 № 210-ФЗ;

2) нарушение срока предоставления муниципальной услуги. В указанном случае досудебное (внесудебное) обжалование заявителем решений и действий (бездействия) многофункционального центра, работника многофункционального центра возможно в случае, если на многофункциональный центр, решения и действия (бездействие) которого обжалуются, возложена функция по предоставлению соответствующих муниципальных услуг в полном объеме в порядке, определенном частью 1.3 статьи 16 Федерального закона от 27.07.2010 № 210-ФЗ;

3) требование у заявителя документов или информации либо осуществления действий, представление или осуществление которых не предусмотрено нормативными правовыми актами Российской Федерации, нормативными правовыми актами Ленинградской области, муниципальными правовыми актами для предоставления муниципальной услуги;

4) отказ в приеме документов, представление которых предусмотрено нормативными правовыми актами Российской Федерации, нормативными правовыми актами Ленинградской области, муниципальными правовыми актами для предоставления муниципальной услуги, у заявителя;

5) отказ в предоставлении муниципальной услуги, если основания отказа не предусмотрены федеральными законами и принятыми в соответствии с ними иными нормативными правовыми актами Российской Федерации, законами и иными нормативными правовыми актами Ленинградской области, муниципальными правовыми актами. В указанном случае досудебное (внесудебное) обжалование заявителем решений и действий (бездействия) многофункционального центра, работника многофункционального центра возможно в случае, если на многофункционального центра, решения и действия (бездействие) которого обжалуются, возложена функция по предоставлению соответствующих муниципальных услуг в полном объеме в порядке, определенном частью 1.3 статьи 16 Федерального закона от 27.07.2010 № 210-ФЗ;

б) затребование с заявителя при предоставлении муниципальной услуги платы, не предусмотренной нормативными правовыми актами Российской Федерации, нормативными правовыми актами Ленинградской области, муниципальными правовыми актами;

7) отказ органа, предоставляющего муниципальную услугу, должностного лица органа, предоставляющего муниципальную услугу, многофункционального центра, работника многофункционального центра в исправлении допущенных ими опечаток и ошибок в выданных в результате предоставления муниципальной услуги документах либо нарушение установленного срока таких исправлений. В указанном случае досудебное (внесудебное) обжалование заявителем решений и действий (бездействия) многофункционального центра, работника многофункционального центра возможно в случае, если на многофункционального центра, решения и действия (бездействие) которого обжалуются, возложена функция по предоставлению соответствующих муниципальных услуг в полном объеме в порядке, определенном частью 1.3 статьи 16 Федерального закона от 27.07.2010 № 210-ФЗ;

8) нарушение срока или порядка выдачи документов по результатам предоставления муниципальной услуги;

9) приостановление предоставления муниципальной услуги, если основания приостановления не предусмотрены федеральными законами и принятыми в соответствии с ними иными нормативными правовыми актами Российской Федерации, законами и принятыми в соответствии с ними иными нормативными правовыми актами Ленинградской области, муниципальными правовыми актами. В указанном случае досудебное (внесудебное) обжалование заявителем решений и действий (бездействия) многофункционального центра, работника многофункционального центра возможно в случае, если на многофункционального центра, решения и действия (бездействие) которого обжалуются, возложена функция по предоставлению соответствующих муниципальных услуг в полном объеме в порядке, определенном частью 1.3 статьи 16 Федерального закона от 27.07.2010 № 210-ФЗ.

10) требование у заявителя при предоставлении муниципальной услуги документов или информации, отсутствие и (или) недостоверность которых не указывались при первоначальном отказе в приеме документов, необходимых для предоставления муниципальной услуги, либо в предоставлении муниципальной, за исключением случаев, предусмотренных пунктом 4 части 1 статьи 7 Федерального закона от 27.07.2010 № 210-ФЗ. В указанном случае досудебное (внесудебное) обжалование заявителем решений и действий (бездействия) многофункционального центра, работника многофункционального центра возможно в случае, если на многофункциональный центр, решения и действия (бездействие) которого обжалуются, возложена функция по предоставлению соответствующих муниципальных услуг в полном объеме в порядке, определенном частью 1.3 статьи 16 Федерального закона от 27.07.2010 № 210-ФЗ.

6.3. Жалоба подается в письменной форме на бумажном носителе (приложение № 5 к настоящему административному регламенту), в электронной форме в орган, предоставляющий муниципальную услугу, ГБУ ЛО «МФЦ» либо в Комитет экономического развития и инвестиционной деятельности Ленинградской области, являющийся учредителем ГБУ ЛО «МФЦ» (далее - учредитель ГБУ ЛО «МФЦ»). Жалобы на решения и действия (бездействие) руководителя органа, предоставляющего муниципальную услугу, подаются в вышестоящий орган (при его наличии) либо в случае его отсутствия рассматриваются непосредственно руководителем органа, предоставляющего муниципальную услугу. Жалобы на решения и действия (бездействие) работника ГБУ ЛО «МФЦ» подаются руководителю этого многофункционального центра. Жалобы на решения и действия (бездействие) ГБУ ЛО «МФЦ» подаются учредителю ГБУ ЛО «МФЦ».

Жалоба на решения и действия (бездействие) органа, предоставляющего муниципальную услугу, должностного лица органа, предоставляющего муниципальную услугу, муниципального служащего, руководителя органа, предоставляющего муниципальную услугу, может быть направлена по почте, через многофункциональный центр, с использованием информационно-телекоммуникационной сети «Интернет», официального сайта органа, предоставляющего муниципальную услугу, ЕПГУ либо ПГУ ЛО, а также может быть принята при личном приеме заявителя. Жалоба на решения и действия (бездействие) многофункционального центра, работника многофункционального центра может быть направлена по почте, с использованием информационно-телекоммуникационной сети «Интернет», официального сайта многофункционального центра, ЕПГУ либо ПГУ ЛО, а также может быть принята при личном приеме заявителя.

6.4. Основанием для начала процедуры досудебного (внесудебного) обжалования является подача заявителем жалобы, соответствующей требованиям части 5 статьи 11.2 Федерального закона № 210-ФЗ.

В письменной жалобе в обязательном порядке указываются:

- наименование органа, предоставляющего муниципальную услугу, должностного лица органа, предоставляющего муниципальную услугу, либо муниципального служащего, филиала, отдела, удаленного рабочего места ГБУ ЛО «МФЦ», его руководителя и (или) работника, решения и действия (бездействие) которых обжалуются;

- фамилия, имя, отчество (последнее - при наличии), сведения о месте жительства заявителя - физического лица либо наименование, сведения о месте нахождения заявителя - юридического лица, а также номер (номера) контактного телефона, адрес (адреса) электронной почты (при наличии) и почтовый адрес, по которым должен быть направлен ответ заявителю;

- сведения об обжалуемых решениях и действиях (бездействии) органа, предоставляющего муниципальную услугу, должностного лица органа, предоставляющего муниципальную услугу, либо муниципального

служащего, филиала, отдела, удаленного рабочего места ГБУ ЛО «МФЦ», его работника;

- доводы, на основании которых заявитель не согласен с решением и действием (бездействием) органа, предоставляющего муниципальную услугу, должностного лица органа, предоставляющего муниципальную услугу, либо муниципального служащего, филиала, отдела, удаленного рабочего места ГБУ ЛО «МФЦ», его работника. Заявителем могут быть представлены документы (при наличии), подтверждающие доводы заявителя, либо их копии.

6.5. Заявитель имеет право на получение информации и документов, необходимых для составления и обоснования жалобы, в случаях, установленных статьей 11.1 Федерального закона № 210-ФЗ, при условии, что это не затрагивает права, свободы и законные интересы других лиц, и если указанные информация и документы не содержат сведений, составляющих государственную или иную охраняемую тайну.

6.6. Жалоба, поступившая в орган, предоставляющий муниципальную услугу, ГБУ ЛО «МФЦ», учредителю ГБУ ЛО «МФЦ», либо вышестоящий орган (при его наличии), подлежит рассмотрению в течение пятнадцати рабочих дней со дня ее регистрации, а в случае обжалования отказа органа, предоставляющего муниципальную услугу, ГБУ ЛО «МФЦ», в приеме документов у заявителя либо в исправлении допущенных опечаток и ошибок или в случае обжалования нарушения установленного срока таких исправлений - в течение пяти рабочих дней со дня ее регистрации.

6.7. По результатам рассмотрения жалобы принимается одно из следующих решений:

1) жалоба удовлетворяется, в том числе в форме отмены принятого решения, исправления допущенных опечаток и ошибок в выданных в результате предоставления муниципальной услуги документах, возврата заявителю денежных средств, взимание которых не предусмотрено нормативными правовыми актами Российской Федерации, нормативными правовыми актами субъектов Российской Федерации, муниципальными правовыми актами;

2) в удовлетворении жалобы отказывается.

Не позднее дня, следующего за днем принятия решения по результатам рассмотрения жалобы, заявителю в письменной форме и по желанию заявителя в электронной форме направляется мотивированный ответ о результатах рассмотрения жалобы:

□ в случае признания жалобы подлежащей удовлетворению в ответе заявителю дается информация о действиях, осуществляемых органом, предоставляющим муниципальную услугу, многофункциональным центром в целях незамедлительного устранения выявленных нарушений при оказании муниципальной услуги, а также приносятся извинения за доставленные неудобства и указывается информация о дальнейших действиях, которые необходимо совершить заявителю в целях получения муниципальной услуги.

□ в случае признания жалобы не подлежащей удовлетворению в

ответе заявителю даются аргументированные разъяснения о причинах принятого решения, а также информация о порядке обжалования принятого решения.

В случае установления в ходе или по результатам рассмотрения жалобы признаков состава административного правонарушения или преступления должностное лицо, работник, наделенные полномочиями по рассмотрению жалоб, незамедлительно направляют имеющиеся материалы в органы прокуратуры.

Приложение № 1  
к административному регламенту

*Местонахождение администрации муниципального образования «Сясьстройское городское поселение»:*

187420, Ленинградская область, Волховский район, гор.Сясьстрой, ул.Советская, д.15а

*Адрес электронной почты: syas\_adm@mail.ru*

*График работы администрации МО:*

Дни недели, время работы администрации МО «Сясьстройское городское поселение»	
Дни недели	Время
Понедельник Вторник Среда Четверг Пятница	с 08.00 до 17.00, перерыв с 13.00 до 14.00

*Часы приема корреспонденции:*

Дни недели, время работы администрации МО «Сясьстройское городское поселение»	
Дни недели	Время
Понедельник Вторник Среда Четверг Пятница	с 08.00 до 17.00, перерыв с 13.00 до 14.00

Продолжительность рабочего дня, непосредственно предшествующего нерабочему праздничному дню, уменьшается на один час.

*Справочные телефоны* структурных подразделений администрации МО «Сясьстройское городское поселение» для получения информации, связанной с предоставлением муниципальной услуги:

(81363) 543-14 – начальник отдела по управлению муниципальным имуществом

(81363) 54-110 – главный специалист (по муниципальному имуществу)

(81363) 54-119 – ведущий специалист (по недвижимости)

Приложение № 2  
к административному регламенту

**И Н Ф О Р М А Ц И Я**  
**о местах нахождения, справочных телефонах**  
**и адресах электронной почты МФЦ**

Телефон единой справочной службы ГБУ ЛО «МФЦ»: 8 (800) 301-47-47 (на территории России звонок бесплатный), адрес электронной почты: info@mfc47.ru.

В режиме работы возможны изменения. Актуальную информацию о местах нахождения, справочных телефонах и режимах работы филиалов МФЦ можно получить на сайте МФЦ Ленинградской области [www.mfc47.ru](http://www.mfc47.ru)

№ п/п	Наименование МФЦ	Почтовый адрес	График работы	Телефон
<b>Предоставление услуг в Бокситогорском районе Ленинградской области</b>				
1	Филиал ГБУ ЛО «МФЦ» «Тихвинский» - отдел «Бокситогорск»	187650, Россия, Ленинградская область, Бокситогорский район, г. Бокситогорск, ул. Заводская, д. 8	Понедельник - пятница с 9.00 до 18.00. Суббота – с 09.00 до 14.00. Воскресенье - выходной	8 (800) 301-47-47
	Филиал ГБУ ЛО «МФЦ» «Тихвинский» - отдел «Пикалево»	187602, Россия, Ленинградская область, Бокситогорский район, г. Пикалево, ул. Заводская, д. 11	Понедельник - пятница с 9.00 до 18.00. Суббота – с 09.00 до 14.00. Воскресенье - выходной	8 (800) 301-47-47
<b>Предоставление услуг в Волосовском районе Ленинградской области</b>				
2	Филиал ГБУ ЛО «МФЦ» «Волосовский»	188410, Россия, Ленинградская обл., Волосовский район, г. Волосово, усадьба СХТ, д.1 лит. А	с 9.00 до 21.00 ежедневно, без перерыва	8 (800) 301-47-47
<b>Предоставление услуг в Волховском районе Ленинградской области</b>				
3	Филиал ГБУ ЛО «МФЦ» «Волховский»	187403, Ленинградская область, г. Волхов. Волховский проспект, д. 9	Понедельник - пятница с 9.00 до 18.00, выходные - суббота, воскресенье	8 (800) 301-47-47
<b>Предоставление услуг во Всеволожском районе Ленинградской области</b>				
4	Филиал ГБУ ЛО «МФЦ» «Всеволожский»	188643, Россия, Ленинградская область, Всеволожский район, г. Всеволожск, ул. Пожвинская, д. 4а	с 9.00 до 21.00 ежедневно, без перерыва	8 (800) 301-47-47
	Филиал ГБУ ЛО «МФЦ» «Всеволожский» - отдел «Новосаратовка»	188681, Россия, Ленинградская область, Всеволожский район, д. Новосаратовка - центр, д. 8 (52-й километр внутреннего кольца КАД, в здании МРЭО-15, рядом с АЗС Лукойл)	с 9.00 до 21.00 ежедневно, без перерыва	8 (800) 301-47-47
<b>Предоставление услуг в Выборгском районе Ленинградской области</b>				
5	Филиал ГБУ ЛО «МФЦ» «Выборгский»	188800, Россия, Ленинградская область, Выборгский район, г. Выборг, ул. Вокзальная, д.13	с 9.00 до 21.00 ежедневно, без перерыва	8 (800) 301-47-47

	Филиал ГБУ ЛО «МФЦ» «Выборгский» - отдел «Рошино»	188681, Россия, Ленинградская область, Выборгский район, п. Рошино, ул. Советская, д.8	с 9.00 до 21.00 ежедневно, без перерыва	8 (800) 301-47-47
	Филиал ГБУ ЛО «МФЦ» «Светогорский»	188992, Ленинградская область, г. Светогорск, ул. Красноармейская д.3	с 9.00 до 21.00 ежедневно, без перерыва	8 (800) 301-47-47
<b>Предоставление услуг в Гатчинском районе Ленинградской области</b>				
6	Филиал ГБУ ЛО «МФЦ» «Гатчинский»	188300, Россия, Ленинградская область, Гатчинский район, г. Гатчина, Пушкинское шоссе, д. 15 А	с 9.00 до 21.00 ежедневно, без перерыва	8 (800) 301-47-47
<b>Предоставление услуг в Кингисеппском районе Ленинградской области</b>				
7	Филиал ГБУ ЛО «МФЦ» «Кингисеппский»	188480, Россия, Ленинградская область, Кингисеппский район, г. Кингисепп, ул. Фабричная, д. 14	с 9.00 до 21.00 ежедневно, без перерыва	8 (800) 301-47-47
<b>Предоставление услуг в Киришском районе Ленинградской области</b>				
8	Филиал ГБУ ЛО «МФЦ» «Киришский»	187110, Россия, Ленинградская область, Киришский район, г. Кириши, пр. Героев, д. 34А.	с 9.00 до 21.00 ежедневно, без перерыва	8 (800) 301-47-47
<b>Предоставление услуг в Кировском районе Ленинградской области</b>				
9	Филиал ГБУ ЛО «МФЦ» «Кировский»	187340, Россия, Ленинградская область, г. Кировск, Новая улица, 1	с 9.00 до 21.00 ежедневно, без перерыва	8 (800) 301-47-47
		187340, Россия, Ленинградская область, г. Кировск, ул. Набережная 29А	Понедельник-пятница с 9.00 до 18.00, Суббота с 9.00 до 14.00, воскресенье - выходной	8 (800) 301-47-47
<b>Предоставление услуг в Лодейнопольском районе Ленинградской области</b>				
10	Филиал ГБУ ЛО «МФЦ» «Лодейнопольский»	187700, Россия, Ленинградская область, Лодейнопольский район, г. Лодейное Поле, ул. Карла Маркса, д. 36 лит. Б	с 9.00 до 21.00 ежедневно, без перерыва	8 (800) 301-47-47
<b>Предоставление услуг в Ломоносовском районе Ленинградской области</b>				
11	Филиал ГБУ ЛО «МФЦ» «Ломоносовский»	188512, г. Санкт-Петербург, г. Ломоносов, Дворцовый проспект, д. 57/11	с 9.00 до 21.00 ежедневно, без перерыва	8 (800) 301-47-47
<b>Предоставление услуг в Лужском районе Ленинградской области</b>				
12	Филиал ГБУ ЛО «МФЦ» «Лужский»	188230, Россия, Ленинградская область, Лужский район, г. Луга, ул. Миккели, д. 7, корп. 1	с 9.00 до 21.00 ежедневно, без перерыва	8 (800) 301-47-47
<b>Предоставление услуг в Подпорожском районе Ленинградской области</b>				
13	Филиал ГБУ ЛО «МФЦ» «Лодейнопольский»- отдел «Подпорожье»	187780, Ленинградская область, г. Подпорожье, ул. Октябрят д.3	Понедельник - суббота с 9.00 до 20.00. Воскресенье - выходной	8 (800) 301-47-47
<b>Предоставление услуг в Приозерском районе Ленинградской области</b>				
14	Филиал ГБУ ЛО «МФЦ» «Приозерск» - отдел «Сосново»	188731, Россия, Ленинградская область, Приозерский район, пос. Сосново, ул. Механизаторов, д.11	с 9.00 до 21.00 ежедневно, без перерыва	8 (800) 301-47-47
	Филиал ГБУ ЛО «МФЦ» «Приозерск»	188760, Россия, Ленинградская область, Приозерский район, г. Приозерск, ул. Калинина, д. 51 (офис 228)	с 9.00 до 21.00 ежедневно, без перерыва	8 (800) 301-47-47
<b>Предоставление услуг в Сланцевском районе Ленинградской области</b>				



15	Филиал ГБУ ЛО «МФЦ» «Сланцевский»	188565, Россия, Ленинградская область, г. Сланцы, ул. Кирова, д. 16А	с 9.00 до 21.00 ежедневно, без перерыва	8 (800) 301-47-47
<b>Предоставление услуг в г. Сосновый Бор Ленинградской области</b>				
16	Филиал ГБУ ЛО «МФЦ» «Сосновоборский»	188540, Россия, Ленинградская область, г. Сосновый Бор, ул. Мира, д.1	с 9.00 до 21.00 ежедневно, без перерыва	8 (800) 301-47-47
<b>Предоставление услуг в Тихвинском районе Ленинградской области</b>				
17	Филиал ГБУ ЛО «МФЦ» «Тихвинский»	187553, Россия, Ленинградская область, Тихвинский район, г. Тихвин, 1-й микрорайон, д.2	с 9.00 до 21.00 ежедневно, без перерыва	8 (800) 301-47-47
<b>Предоставление услуг в Тосненском районе Ленинградской области</b>				
18	Филиал ГБУ ЛО «МФЦ» «Тосненский»	187000, Россия, Ленинградская область, Тосненский район, г. Тосно, ул. Советская, д. 9В	с 9.00 до 21.00 ежедневно, без перерыва	8 (800) 301-47-47
<b>Уполномоченный МФЦ на территории Ленинградской области</b>				
19	ГБУ ЛО «МФЦ» (обслуживание заявителей не осуществляется)	<i>Юридический адрес:</i> 188641, Ленинградская область, Всеволожский район, дер. Новосаратовка-центр, д.8 <i>Почтовый адрес:</i> 191311, г. Санкт-Петербург, ул. Смольного, д. 3, лит. А <i>Фактический адрес:</i> 191024, г. Санкт-Петербург, пр. Бакунина, д. 5, лит. А	пн-чт – с 9.00 до 18.00, пт. – с 9.00 до 17.00, перерыв с 13.00 до 13.48, выходные дни - сб, вс.	8 (800) 301-47-47

Приложение № 3  
к административному регламенту

**З А Я В К А**  
**на участие в аукционе на право заключения**  
**договора аренды земельного участка**

В Администрацию муниципального образования «Сясьстройское городское поселение» Волховского муниципального района Ленинградской области.

Претендент:

\_\_\_\_\_ (Ф.И.О., наименование юридического лица)

\_\_\_\_\_ (заполняется физическим лицом)

Документ, удостоверяющий личность: \_\_\_\_\_  
Серия \_\_\_\_\_, № \_\_\_\_\_, выдан «\_\_\_\_\_» \_\_\_\_\_ г.

\_\_\_\_\_ (кем выдан)

Место регистрации: \_\_\_\_\_

Телефон \_\_\_\_\_ Индекс \_\_\_\_\_

ИНН \_\_\_\_\_

(заполняется юридическим лицом)

Документ о государственной регистрации в качестве юридического лица  
\_\_\_\_\_, рег. № \_\_\_\_\_,  
дата регистрации «\_\_\_\_\_» \_\_\_\_\_ г.

Орган осуществивший регистрацию: \_\_\_\_\_

Место выдачи: \_\_\_\_\_

ИНН \_\_\_\_\_ КПП \_\_\_\_\_

Юридический адрес: \_\_\_\_\_

Телефон \_\_\_\_\_, Факс \_\_\_\_\_

Индекс \_\_\_\_\_

Представитель претендента: \_\_\_\_\_

\_\_\_\_\_ (Ф.И.О. или наименование)

Документ, на основании которого действует представитель претендента:

\_\_\_\_\_  
\_\_\_\_\_

Претендент: \_\_\_\_\_,  
 принимая решение об участии в аукционе на право заключения договора  
 аренды земельного участка: площадью \_\_\_\_\_, расположенного по адресу:  
 \_\_\_\_\_,  
 кадастровый номер \_\_\_\_\_, предназначенного  
 для: \_\_\_\_\_

обязуется:

1. Соблюдать условия аукциона, содержащиеся в информационном извещении о проведении аукциона.

2. В случае, если по окончании срока подачи заявок на участие в аукционе подана только одна заявка либо признания участника победителем аукциона при уклонении от заключения договора аренды земельного участка в указанный срок со дня подписания протокола об итогах аукциона, участник аукциона утрачивает право на заключение указанного договора без возмещения задатка.

3. Заявитель несет ответственность за достоверность представленной информации.

Приложения:

Пакет документов, указанных в информационном извещении о проведении аукциона.

Опись представленных документов, подписанная претендентом (в 2-х экземплярах).

Платежные реквизиты, на которые перечисляется сумма возвращаемого задатка:

\_\_\_\_\_  
 \_\_\_\_\_  
 \_\_\_\_\_

Претендент:

\_\_\_\_\_

Заявка принята  
 организатором торгов:  
 \_\_\_\_\_ час. \_\_\_\_\_ мин.

« \_\_\_\_ » \_\_\_\_\_ 201 \_\_\_\_ г

Уполномоченный представитель  
 Организатора торгов:

## З А Я В К А

### на участие в аукционе по продаже земельного участка

В Администрацию муниципального образования «Сясьстройское городское поселение» Волховского муниципального района Ленинградской области.

Претендент:

\_\_\_\_\_  
(Ф.И.О., наименование юридического лица)

\_\_\_\_\_  
(заполняется физическим лицом)

Документ, удостоверяющий личность: \_\_\_\_\_  
Серия \_\_\_\_\_, № \_\_\_\_\_, выдан «\_\_\_\_\_» \_\_\_\_\_ Г.

\_\_\_\_\_  
(кем выдан)

Место регистрации: \_\_\_\_\_

Телефон \_\_\_\_\_ Индекс \_\_\_\_\_

ИНН \_\_\_\_\_  
(заполняется юридическим лицом)

Документ о государственной регистрации в качестве юридического лица  
\_\_\_\_\_, рег. № \_\_\_\_\_,  
дата регистрации «\_\_\_\_\_» \_\_\_\_\_ Г.

Орган осуществивший регистрацию: \_\_\_\_\_

Место выдачи: \_\_\_\_\_

ИНН \_\_\_\_\_ КПП \_\_\_\_\_

Юридический адрес: \_\_\_\_\_

Телефон \_\_\_\_\_, Факс \_\_\_\_\_,

Индекс \_\_\_\_\_

Представитель претендента: \_\_\_\_\_

\_\_\_\_\_  
(Ф.И.О. или наименование)

Документ, на основании которого действует представитель претендента:

Претендент: \_\_\_\_\_,

принимая решение об участии в аукционе по продаже земельного участка:  
площадью \_\_\_\_\_, расположенного по адресу:

\_\_\_\_\_  
кадастровый номер \_\_\_\_\_ предназначенного для:

\_\_\_\_\_

обязуется:

1. Соблюдать условия аукциона, содержащиеся в информационном извещении о проведении аукциона.

2. В случае, если по окончании срока подачи заявок на участие в аукционе подана только одна заявка либо признания участника победителем аукциона, при уклонении от заключения договора купли-продажи земельного участка в указанный срок со дня подписания протокола об итогах аукциона, участник аукциона утрачивает право на заключение указанного договора без возмещения задатка.

3. Заявитель несет ответственность за достоверность представленной информации.

Приложения:

Пакет документов, указанных в информационном извещении о проведении аукциона.

Опись представленных документов, подписанная претендентом (в 2-х экземплярах).

Платежные реквизиты, на которые перечисляется сумма возвращаемого задатка:

\_\_\_\_\_

\_\_\_\_\_

Претендент:

\_\_\_\_\_

№ \_\_\_\_\_ Заявка принята  
организатором торгов:  
\_\_\_\_\_ час. \_\_\_\_\_ мин.  
« \_\_\_\_ » \_\_\_\_\_ 20\_\_ г.

Уполномоченный представитель  
организатора торгов:

\_\_\_\_\_

Результат рассмотрения заявления прошу:

	выдать на руки;
	направить по почте;
	личная явка в МФЦ.

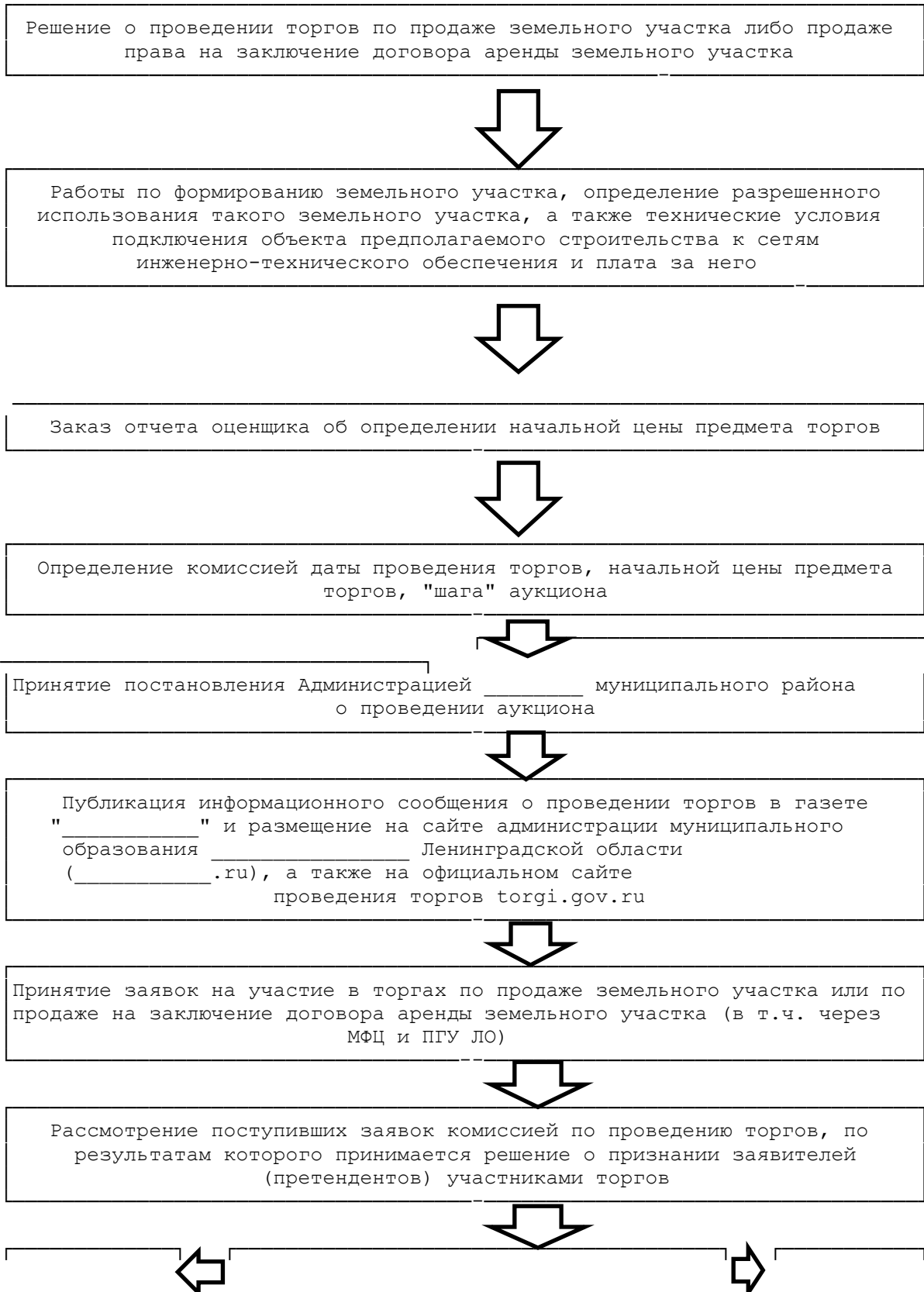
« \_\_\_\_ » \_\_\_\_\_ 20\_\_ год

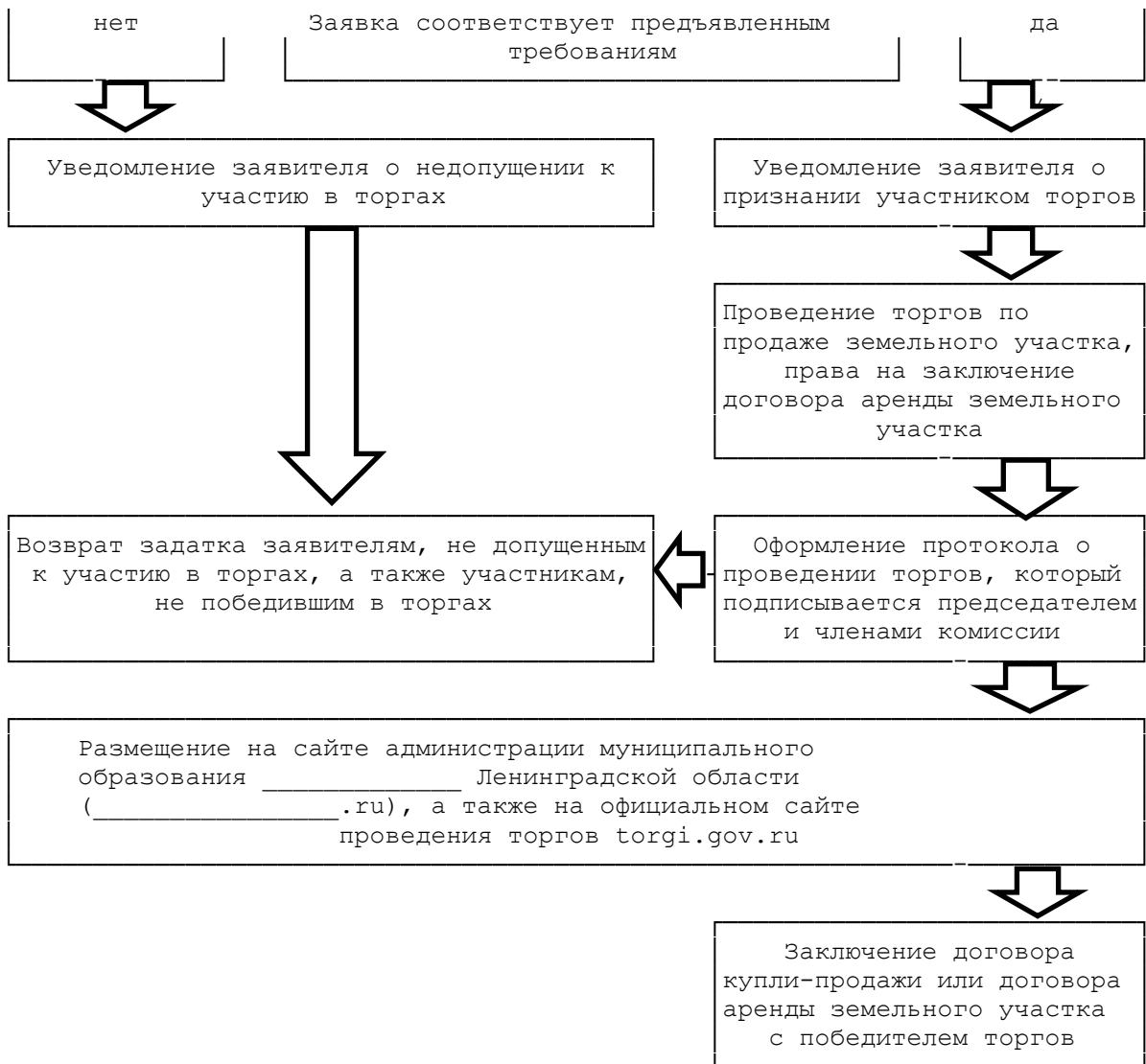
\_\_\_\_\_

(подпись)

Приложение № 4  
к административному регламенту

**Б Л О К - С Х Е М А**





Приложение № 5  
к административному регламенту

---

---

---

ОТ \_\_\_\_\_  
(контактные данные заявителя, адрес, телефон)

**З А Я В Л Е Н И Е**  
**(ЖАЛОБА)**

---

---

---

---

(Дата, подпись заявителя)