

**АДМИНИСТРАЦИЯ МУНИЦИПАЛЬНОГО ОБРАЗОВАНИЯ  
«СЯСЬСТРОЙСКОЕ ГОРОДСКОЕ ПОСЕЛЕНИЕ»**

Волховского муниципального района  
Ленинградской области

**П О С Т А Н О В Л Е Н И Е**

от «15» сентября 2015 года

№ 486\_

**Об утверждении Административного регламента по предоставлению муниципальной услуги «Прием документов от субъектов малого предпринимательства, действующих менее одного года, для участия в конкурсном отборе на получение субсидии на организацию предпринимательской деятельности в рамках муниципальных программ поддержки и развития субъектов малого и среднего предпринимательства» в муниципальном образовании «Сясьстройское городское поселение» Волховского муниципального района Ленинградской области**

Во исполнение Федерального закона от 27.07.2010 года № 210-ФЗ «Об организации предоставления государственных и муниципальных услуг», руководствуясь Гражданским кодексом Российской Федерации, Жилищным кодексом Российской Федерации, в целях реализации Федерального закона от 06.10.2003 года № 131-ФЗ «Об общих принципах организации местного самоуправления в Российской Федерации», Федерального закона от 27.07.2006 № 152-ФЗ «О персональных данных» («Российская газета», № 165, 29.07.2006); Федеральный закон от 02.05.2006 № 59-ФЗ «О порядке рассмотрения обращений граждан Российской Федерации» и иными нормативными правовыми актами Российской Федерации («Российская газета», № 95, 05.05.2006, «Собрание законодательства РФ», 08.05.2006, № 19, ст. 2060, «Парламентская газета», № 70-71, 11.05.2006 г.); Бюджетного кодекса РФ («Собрание законодательства РФ», 03.08.1998, N 31, ст. 3823, «Российская газета», N 153-154, 12.08.1998); Федерального закона от 24.07.2007 № 209-ФЗ «О развитии малого и среднего предпринимательства в Российской Федерации»; Постановления Правительства Ленинградской области от 14.11.2013 № 394 «Об утверждении государственной программы Ленинградской области «Стимулирование экономической активности Ленинградской области»; Постановление Правительства Ленинградской области от 27.10.2014 № 491 «Об утверждении Порядка предоставления и расходования субсидий бюджетам муниципальных районов и городского округа Ленинградской области для софинансирования в рамках муниципальных программ поддержки и развития субъектов малого и среднего предпринимательства мероприятия по поддержке субъектов малого предпринимательства, действующих менее одного года, на организацию предпринимательской деятельности»

**постановляю:**

1. Утвердить административный регламент по предоставлению муниципальной услуги «Прием документов от субъектов малого предпринимательства, действующих менее одного года, для участия в конкурсном отборе на получение субсидии на организацию предпринимательской деятельности в рамках муниципальных программ поддержки и развития субъектов малого и среднего предпринимательства» в муниципальном образовании «Сясьстройское городское поселение» Волховского муниципального района Ленинградской области

2. Опубликовать данное постановление в средствах массовой информации.

3. Ответственному исполнителю по ведению официального сайта разместить данное постановление на официальном сайте администрации МО «Сясьстройское городское поселение» в сети «Интернет».

4. Постановление вступает в силу со дня его официального опубликования.

5. Контроль за исполнением данного постановления возложить на первого заместителя главы администрации.

И.о. главы администрации МО  
«Сясьстройское городское поселение»

Ю.В.Столярова

Утверждён  
постановлением главы администрации  
муниципального образования  
«Сясьстройское городское поселение»  
Волховского муниципального района  
Ленинградской области  
№ 486 от 15 сентября 2015 года

**Административный регламент  
по предоставлению муниципальной услуги «Прием документов от субъектов  
малого предпринимательства, действующих менее одного года, для участия в  
конкурсном отборе на получение субсидии на организацию  
предпринимательской деятельности в рамках муниципальных программ  
поддержки и развития субъектов малого и среднего предпринимательства» в  
муниципальном образовании «Сясьстройское городское поселение»  
Волховского муниципального района Ленинградской области**

**1. Общие положения**

1.1. Наименование муниципальной услуги: «Прием документов от субъектов малого предпринимательства, действующих менее одного года, для участия в конкурсном отборе на получение субсидии на организацию предпринимательской деятельности в рамках муниципальных программ поддержки и развития субъектов малого и среднего предпринимательства» (далее – муниципальная услуга).

Краткое наименование муниципальной услуги: «Прием документов от субъектов малого предпринимательства, действующих менее одного года, для участия в конкурсном отборе на получение субсидии на организацию предпринимательской деятельности».

1.2. Наименование органа местного самоуправления (далее – ОМСУ), предоставляющего муниципальную услугу, и его структурного подразделения, ответственного за предоставление муниципальной услуги.

1.2.1. Муниципальную услугу предоставляет: Администрация муниципального образования «Сясьстройское городское поселение» Волховского муниципального района Ленинградской области (далее – Администрация).

1.2.2. Структурным подразделением, ответственным за предоставление муниципальной услуги, является отдел по вопросам муниципальной службы (далее – Отдел).

Муниципальная услуга может быть предоставлена при обращении в многофункциональный центр предоставления государственных и муниципальных услуг (далее - МФЦ).

1.3. Информация о месте нахождения и графике работы Администрации, Отдела указана в приложении № 1.

1.4. В предоставлении муниципальной услуги не участвуют иные органы исполнительной власти, органы местного самоуправления, организации и их

структурные подразделения.

1.5. Информация о местах нахождения, графике работы, справочных телефонах и адресах электронной почты МФЦ приведена в приложении № 1 к настоящему административному регламенту.

Актуальная информация о справочных телефонах и режимах работы филиалов МФЦ содержится на сайте МФЦ Ленинградской области: [www.mfc47.ru](http://www.mfc47.ru).

1.6. Адрес портала государственных и муниципальных услуг Ленинградской области в сети Интернет (далее – ПГУ ЛО): [www.gu.lenobl.ru](http://www.gu.lenobl.ru).

Адрес Единого Портала государственных и муниципальных услуг (функций) в сети Интернет (ЕПГУ): [www.gosuslugi.ru](http://www.gosuslugi.ru).

Адрес официального сайта Администрации - [WWW.АДМИНИСТРАЦИЯ-СЯСЬСТРОЙ.РФ](http://WWW.АДМИНИСТРАЦИЯ-СЯСЬСТРОЙ.РФ) в сети Интернет.

ПГУ ЛО, ЕПГУ и официальный сайт Администрации в сети Интернет содержит информацию о предоставлении муниципальной услуги, а также об органах исполнительной власти, органах местного самоуправления, предоставляющих (участвующих) муниципальную услугу.

1.7. Информация по вопросам предоставления муниципальной услуги, в том числе о ходе ее предоставления может быть получена:

а) устно - по адресу, указанному в [пункте 1.3](#) настоящего Административного регламента в приемные дни, в том числе, по предварительной записи (запись осуществляется по справочному телефону, указанному в [пункте 1.3](#) настоящего Административного регламента).

Приём заявителей в Отделе осуществляется:

- специалистом отдела по вопросам муниципальной службы

Время консультирования при личном обращении не должно превышать 15 минут.

Информация также может быть получена при обращении в МФЦ по адресам, указанным в приложении № 3.

б) письменно - путем направления почтового отправления по адресу, указанному в [пункте 1.3](#) настоящего Административного регламента (ответ направляется по адресу, указанному в запросе).

в) по справочному телефону, указанному в [пункте 1.3](#) настоящего Административного регламента, а также по телефону единой справочной службы МФЦ, указанному в приложении № 3, в случае подачи документов в МФЦ.

При ответах на телефонные звонки должностное лицо Отдела, подробно в вежливой форме информируют заявителя. Ответ на телефонный звонок должен начинаться с информации о наименовании Отдела. Время консультирования по телефону не должно превышать 15 минут.

В случае если должностное лицо Отдела не уполномочены давать консультации заявителю сообщается номер телефона, по которому можно получить необходимую информацию.

В случае если вопрос требует предварительной подготовки и анализа информации, заявителю предлагается направить запрос в письменной форме.

г) по электронной почте путем направления запроса по адресу электронной почты, указанному в [пункте 1.3](#) настоящего Административного регламента (ответ на запрос, направленный по электронной почте, направляется в виде электронного

документа на адрес электронной почты отправителя запроса).1.8. Текстовая информация, указанная в [пунктах 1.3 - 1.7](#) настоящего Административного регламента, размещается на стендах в местах предоставления муниципальной услуги, на официальном сайте Администрации, в сети Интернет, в помещениях филиалов МФЦ.

1.9. Заявителями, обратившимися за получением муниципальной услуги, могут быть:

- физические лица, индивидуальные предприниматели или юридические лица, отнесенные к определенным категориям, указанным в муниципальной программе (далее - заявители).

1.9.1. Представлять интересы заявителя от имени физических лиц о допуске к участию в конкурсном отборе по предоставлению субсидий для компенсации части затрат в рамках муниципальных программ поддержки и развития субъектов малого и среднего предпринимательства могут представители, действующие в силу полномочий, основанных на доверенности или договоре.

1.9.2. Представлять интересы от имени юридических лиц о допуске к участию в конкурсном отборе по предоставлению субсидий для компенсации части затрат в рамках муниципальных программ поддержки и развития субъектов малого и среднего предпринимательства могут:

- лица, действующие в соответствии с законом или учредительными документами от имени юридического лица без доверенности;

- представители юридических лиц в силу полномочий на основании доверенности или договора.

## **2. Стандарт предоставления муниципальной услуги**

2.1. Наименование муниципальной услуги: Принятие документов для участия в конкурсном отборе по предоставлению субсидий для компенсации части затрат в рамках муниципальных программ поддержки и развития субъектов малого и среднего предпринимательства мероприятия по поддержке субъектов малого предпринимательства, действующих менее одного года, на организацию предпринимательской деятельности.

2.2. Наименование ОМСУ, предоставляющего муниципальную услугу, и его структурного подразделения, ответственного за предоставление муниципальной услуги.

Муниципальную услугу предоставляет Администрация.

Структурным подразделением, ответственным за предоставление муниципальной услуги является отдел по вопросам муниципальной службы

2.3. Результатом предоставления муниципальной услуги является: уведомление о допуске заявителя к участию в конкурсном отборе по предоставлению субсидий для компенсации части затрат в рамках муниципальных программ поддержки и развития субъектов малого и среднего предпринимательства мероприятия по поддержке субъектов малого предпринимательства, действующих менее одного года, на организацию предпринимательской деятельности.

2.4. Срок предоставления муниципальной услуги составляет не более 30 дней с даты поступления заявления в Администрацию.

Срок выдачи документов, являющихся результатом предоставления муниципальной услуги, непосредственно заявителю определяется Администрацией в пределах срока предоставления муниципальной услуги, срок направления документов почтовым отправлением в случае неявки заявителя для личного получения документов - не более трех рабочих дней со дня истечения срока предоставления муниципальной услуги.

2.5. Правовые основания для предоставления муниципальной услуги:

- [Конституция](#) Российской Федерации от 12.12.1993 («Российская газета», N 237, 25.12.1993);

- Бюджетный кодекс РФ («Собрание законодательства РФ», 03.08.1998, N 31, ст. 3823, «Российская газета», N 153-154, 12.08.1998);

- Федеральный закон от 27.07.2010 № 210-ФЗ «Об организации предоставления государственных и муниципальных услуг» («Российская газета», № 168, 30.07.2010; «Собрание законодательства РФ», 02.08.2010, № 31, ст. 4179) (далее – Федеральный закон № 210-ФЗ);

- Федеральный закон от 06.10.2003 № 131-ФЗ «Об общих принципах организации местного самоуправления в Российской Федерации» («Российская газета», № 202, 08.10.2003);

- Федеральный закон от 27.07.2006 № 152-ФЗ «О персональных данных» («Российская газета», № 165, 29.07.2006);

- Федеральный закон от 02.05.2006 № 59-ФЗ «О порядке рассмотрения обращений граждан Российской Федерации» и иными нормативными правовыми актами Российской Федерации («Российская газета», № 95, 05.05.2006, «Собрание законодательства РФ», 08.05.2006, № 19, ст. 2060, «Парламентская газета», № 70-71, 11.05.2006 г.);

- Федеральный закон от 24.07.2007 № 209-ФЗ «О развитии малого и среднего предпринимательства в Российской Федерации»;

- Постановление Правительства Ленинградской области от 14.11.2013 № 394 «Об утверждении государственной программы Ленинградской области «Стимулирование экономической активности Ленинградской области»;

- Постановление Правительства Ленинградской области от 27.10.2014 № 491 «Об утверждении Порядка предоставления и расходования субсидий бюджетам муниципальных районов и городского округа Ленинградской области для софинансирования в рамках муниципальных программ поддержки и развития субъектов малого и среднего предпринимательства мероприятия по поддержке субъектов малого предпринимательства, действующих менее одного года, на организацию предпринимательской деятельности»;

- иные правовые акты.

2.6. Исчерпывающий перечень документов, необходимых в соответствии с законодательными или иными нормативными правовыми актами для предоставления муниципальной услуги, подлежащих представлению заявителем.

Для участия в конкурсном отборе по предоставлению субсидий для компенсации части затрат в рамках муниципальных программ поддержки и развития субъектов малого и среднего предпринимательства мероприятия по

поддержке субъектов малого предпринимательства, действующих менее одного года, на организацию предпринимательской деятельности заявитель или уполномоченное лицо подает (направляет почтой) в Администрацию или представляет лично в МФЦ следующие документы:

1) [заявление](#) о предоставлении субсидии, по форме согласно приложению 2 к настоящему регламенту;

2) документ, удостоверяющий личность заявителя: документы, удостоверяющие личность гражданина Российской Федерации, в том числе военнослужащих, а также документы, удостоверяющие личность иностранного гражданина, лица без гражданства, включая вид на жительство и удостоверение беженца. При подаче заявления предъявляется оригинал документа, удостоверяющего личность, либо его копия, заверенная нотариально;

3) документ, удостоверяющий право (полномочия) представителя физического или юридического лица, если с заявлением обращается представитель заявителя;

4) документы, подтверждающие принадлежность соискателя на момент подачи заявления (на момент государственной регистрации субъекта предпринимательской деятельности) к категории социально незащищенных слоев населения, по утвержденной в муниципальной программе форме;

5) [резюме](#) соискателя на получение субсидии по утвержденной в муниципальной программе форме;

6) документ о прохождении соискателем краткосрочного курса обучения основам предпринимательства в одной из организаций муниципальной инфраструктуры поддержки предпринимательства, и(или) в организациях, определенных комитетом по труду и занятости населения Ленинградской области, и(или) в образовательных учреждениях, имеющих соответствующие лицензии;

7) бизнес-план предпринимательской деятельности, содержащий описание продукции или услуг, анализ рынка сбыта, в том числе потребителей и конкурентов, финансово-экономические расчеты, сроки реализации проекта, расчет эффективности вложений, штатное расписание сотрудников с указанием их заработной платы и другие разделы. В бизнес-плане указывается целевое использование субсидии, собственных средств соискателя. В случае если соискателем будут привлекаться заемные средства, указывается целевое использование заемных средств.

2.7. Исчерпывающий перечень документов, необходимых в соответствии с законодательными или иными нормативными правовыми актами для предоставления муниципальной услуги, находящихся в распоряжении государственных органов, органов местного самоуправления и подведомственных им организаций и подлежащих представлению в рамках межведомственного информационного взаимодействия.

Отдел в рамках межведомственного информационного взаимодействия для предоставления муниципальной услуги запрашивает следующие документы:

1) выписку из Единого государственного реестра юридических лиц или Единого государственного реестра индивидуальных предпринимателей (в случае, если статус заявителя на момент подачи документов - индивидуальный предприниматель/юридическое лицо);

2) справку налогового органа на последнюю отчетную дату об отсутствии задолженности по уплате налоговых платежей;

3) копия свидетельства о постановке на налоговый учет;

4) справка о составе семьи, выдаваемая жилищно-эксплуатационными организациями по форме N 9.

2.8. Заявитель вправе представить документы, указанные в пункте 2.7 по собственной инициативе.

2.9. Основания для приостановления предоставления муниципальной услуги не предусмотрены.

2.10. Исчерпывающий перечень оснований для отказа в приеме документов, необходимых для предоставления муниципальной услуги.

В приеме документов может быть отказано в следующих случаях:

1) в заявлении не указаны фамилия, имя, отчество (при наличии) гражданина, либо наименование юридического лица, обратившегося за предоставлением услуги;

2) отсутствие оригиналов документов, указанных в перечне (в случае необходимости представления оригиналов);

3) текст в заявлении не поддается прочтению;

4) заявление подписано не уполномоченным лицом;

5) представление неполного комплекта документов, указанного в пункте 2.6 настоящего Административного регламента.

2.11. Исчерпывающий перечень оснований для отказа в предоставлении муниципальной услуги:

Основаниями для отказа в допуске заявителя к участию в конкурсном отборе по предоставлению субсидий для компенсации части затрат в рамках муниципальных программ поддержки и развития субъектов малого и среднего предпринимательства является непредставление документов, определенных в пункте 2.6 настоящего Административного регламента.

2.12. Муниципальная услуга предоставляется Администрацией бесплатно.

2.13. Максимальный срок ожидания в очереди при подаче запроса о предоставлении муниципальной услуги и при получении результата предоставления муниципальной услуги составляет не более 15 минут.

2.14. Срок регистрации запроса заявителя о предоставлении муниципальной услуги.

Запрос заявителя о предоставлении муниципальной услуги регистрируется в Администрации в следующие сроки:

- при личном обращении - в день подачи заявителем пакета документов;

- при направлении запроса почтовой связью в Администрацию - не позднее трех дней с даты поступления в Администрацию;

- при направлении запроса на бумажном носителе из МФЦ в Администрацию - не позднее трех дней с даты поступления в Администрацию.

2.15. Требования к помещениям, в которых предоставляется муниципальная услуга, к залу ожидания, местам для заполнения запросов о предоставлении муниципальной услуги, информационным стендам с образцами их заполнения и перечнем документов, необходимых для предоставления муниципальной услуги.



2.15.1. Предоставление муниципальной услуги осуществляется в специально выделенных для этих целей помещениях Администрации и МФЦ.

2.15.2. На территории, прилегающей к зданию, располагается бесплатная парковка для автомобильного транспорта посетителей, в том числе предусматривающая места для специальных автотранспортных средств инвалидов.

2.15.3. Вход в здание (помещение) и выход из него оборудуются, информационными табличками (вывесками), содержащие информацию о режиме его работы, а также лестницами с поручнями и пандусами, расширенными проходами, позволяющими обеспечить свободный доступ лиц с ограниченными возможностями передвижения, включая лиц, использующих кресла-коляски.

2.15.4. Характеристики помещений приема и выдачи документов в части объемно-планировочных и конструктивных решений, освещения, пожарной безопасности, инженерного оборудования должны соответствовать требованиям нормативных документов, действующих на территории Российской Федерации.

2.15.5. Помещения приема и выдачи документов должны предусматривать места для ожидания, информирования и приема заявителей.

2.15.6. Места ожидания и места для информирования оборудуются стульями, кресельными секциями, скамьями и столами (стойками) для оформления документов с размещением на них бланков документов, необходимых для получения государственных и муниципальных услуг, канцелярскими принадлежностями, а также информационные стенды, содержащие актуальную и исчерпывающую информацию, необходимую для получения муниципальных услуг, и информацию о часах приема заявлений.

2.15.7. Места для проведения личного приема заявителей оборудуются столами, стульями, обеспечиваются канцелярскими принадлежностями для написания письменных обращений.

2.16. Показатели доступности и качества муниципальной услуги

2.16.1. Показатели доступности муниципальной услуги:

1) равные права и возможности при получении муниципальной услуги для заявителей;

2) транспортная доступность к месту предоставления муниципальной услуги;

3) обеспечение беспрепятственного доступа лиц с ограниченными возможностями передвижения к помещениям, в которых предоставляется муниципальная услуга;

4) режим работы Администрации, обеспечивающий возможность подачи заявителем запроса о предоставлении муниципальной услуги в течение рабочего времени;

5) возможность получения полной и достоверной информации о муниципальной услуге в МФЦ, по телефону, на официальном сайте органа, предоставляющего услугу;

6) обеспечение для заявителя возможности подать заявление о предоставлении муниципальной услуги посредством МФЦ, а также получить результат.

2.16.2. Показатели качества муниципальной услуги:

1) соблюдение срока предоставления муниципальной услуги;

2) соблюдение требований стандарта предоставления муниципальной услуги;

3) удовлетворенность заявителя профессионализмом должностных лиц Администрации / МФЦ при предоставлении услуги;

4) соблюдение времени ожидания в очереди при подаче запроса и получении результата;

5) осуществление не более одного взаимодействия заявителя с должностными лицами Администрации при получении муниципальной услуги.

6) отсутствие поданных в установленном порядке жалоб на действия или бездействия должностных лиц Администрации.

2.17. Иные требования, в том числе учитывающие особенности предоставления муниципальной услуги в МФЦ и особенности предоставления в электронном виде.

2.17.1. Предоставление муниципальной услуги посредством МФЦ осуществляется в подразделениях государственного бюджетного учреждения Ленинградской области «Многофункциональный центр предоставления государственных и муниципальных услуг» (далее – ГБУ ЛО «МФЦ») при наличии вступившего в силу соглашения о взаимодействии между ГБУ ЛО «МФЦ» и Администрацией. Предоставление муниципальной услуги в иных МФЦ осуществляется при наличии вступившего в силу соглашения о взаимодействии между ГБУ ЛО «МФЦ» и иным МФЦ.

2.17.1.1. В случае подачи документов в Администрацию посредством МФЦ специалист МФЦ, осуществляющий прием документов, представленных для получения муниципальной услуги, выполняет следующие действия:

а) определяет предмет обращения;

б) проводит проверку полномочий лица, подающего документы;

в) проводит проверку правильности заполнения запроса;

г) осуществляет сканирование представленных документов, формирует электронное дело, все документы которого связываются единым уникальным идентификационным кодом, позволяющим установить принадлежность документов конкретному заявителю и виду обращения за муниципальной услугой;

д) заверяет электронное дело своей [электронной подписью](#) (далее - ЭП);

е) направляет копии документов и реестр документов в Администрацию:

- в электронном виде (в составе пакетов электронных дел) в день обращения заявителя в МФЦ;

- на бумажных носителях (в случае необходимости обязательного предоставления оригиналов документов) - в течение 3 рабочих дней со дня обращения заявителя в МФЦ посредством курьерской связи, с составлением описи передаваемых документов, с указанием даты, количества листов, фамилии, должности и подписанные уполномоченным специалистом МФЦ.

По окончании приема документов специалист МФЦ выдает заявителю расписку в приеме документов.

2.17.1.2. При указании заявителем места получения ответа (результата предоставления муниципальной услуги) посредством МФЦ должностное лицо Администрации, ответственное за выполнение административной процедуры, направляет необходимые документы (результат предоставления услуги, иные

документы) в МФЦ для их последующей передачи заявителю:

- в электронном виде в течение 1 рабочего (рабочих) дня (дней) со дня принятия решения о предоставлении (отказе в предоставлении) заявителю услуги;
- на бумажном носителе - в срок не более 3 рабочих дней со дня принятия решения о предоставлении (отказе в предоставлении) заявителю услуги.

Указанные в настоящем пункте документы направляются в МФЦ не позднее двух рабочих дней до окончания срока предоставления муниципальной услуги.

Специалист МФЦ, ответственный за выдачу документов, полученных от Администрации по результатам рассмотрения представленных заявителем документов, не позднее двух дней с даты их получения от Администрации сообщает заявителю о принятом решении по телефону (с записью даты и времени телефонного звонка), а также о возможности получения документов в МФЦ.

2.17.2. Предоставление услуги в электронном виде не предусмотрено.

### **3. Перечень услуг, которые являются необходимыми и обязательными для предоставления муниципальной услуги**

3.1. Получение услуг, которые являются необходимыми и обязательными для предоставления муниципальной услуги, не требуется.

### **4. Состав, последовательность и сроки выполнения административных процедур, требования к порядку их выполнения**

4.1. Предоставление муниципальной услуги включает в себя следующие административные процедуры:

- прием документов, необходимых для оказания муниципальной услуги;
- рассмотрение заявления об оказании муниципальной услуги;
- издание правового акта Администрации о допуске заявителя к участию в конкурсном отборе по предоставлению субсидий для компенсации части затрат в рамках муниципальных программ поддержки и развития субъектов малого и среднего предпринимательства;
- уведомление заявителя о допуске заявителя к участию в конкурсном отборе по предоставлению субсидий для компенсации части затрат в рамках муниципальных программ поддержки и развития субъектов малого и среднего предпринимательства.

Последовательность административных действий (процедур) по предоставлению муниципальной услуги отражена в блок – схеме, представленной в Приложении № 4 к настоящему Административному регламенту.

4.1.1. Органу местного самоуправления, предоставляющему муниципальную услугу, и его должностным лицам запрещено требовать от заявителя при осуществлении административных процедур:

- представления документов, информации или осуществления действий, представление или осуществление которых не предусмотрено нормативными правовыми актами, регулирующими отношения, возникающие в связи с предоставлением муниципальной услуги;

- представления документов и информации, которые находятся в распоряжении государственных органов, органов местного самоуправления и подведомственных им организаций в соответствии с нормативными правовыми актами (за исключением документов, подтверждающих оплату государственной пошлины, документов, включенных в перечень, определенный частью 6 статьи 7 Федерального закона № 210-ФЗ, а также документов, выдаваемых в результате оказания услуг, являющихся необходимыми и обязательными для предоставления муниципальной услуги);

- осуществления действий, в том числе согласований, необходимых для получения муниципальной услуги и связанных с обращением в иные государственные органы, органы местного самоуправления, организации (за исключением получения услуг, являющихся необходимыми и обязательными для предоставления муниципальной услуги, включенных в перечни, предусмотренные частью 1 статьи 9 Федерального закона № 210-ФЗ, а также документов и информации, предоставляемых в результате оказания таких услуг).

4.2. Прием документов, необходимых для оказания муниципальной услуги.

4.2.1. Основанием для начала административной процедуры является поступление в Администрацию непосредственно, либо через МФЦ заявления о допуске к участию в конкурсном отборе по предоставлению субсидий для компенсации части затрат в рамках муниципальных программ поддержки и развития субъектов малого и среднего предпринимательства документов, перечисленных в пункте 2.6. настоящего Административного регламента.

4.2.2. Содержание административного действия, продолжительность и (или) максимальный срок его выполнения делопроизводитель принимает представленные (направленные) заявителем документы по описи и в тот же день регистрирует их в соответствии с правилами делопроизводства, установленными в Администрации.

4.2.3. Лицом, ответственным за выполнение административной процедуры, является уполномоченное должностное лицо - специалист отдела по вопросам муниципальной службы (далее - делопроизводитель). В день регистрации поступивших документов делопроизводитель передает их главе Администрации.

4.2.4. Критерии принятия решений при выполнении данной административной процедуры изложены в п.п. 2.10, 2.14 настоящего Административного регламента.

4.2.5. Результатом выполнения административной процедуры является передача заявления и прилагаемых к нему документов должностному лицу, уполномоченному на их рассмотрение. Результат выполнения административного действия фиксируется делопроизводителем в порядке, установленном муниципальными правовыми актами по вопросам делопроизводства.

4.3. Формирование и направление межведомственного запроса в орган, участвующий в предоставлении государственной услуги.

4.3.1. Основанием для начала административной процедуры является получение Ответственным исполнителем заявления о предоставлении муниципальной услуги без приложения документов, указанных в [пункте 7 раздела 2](#) Регламента.

4.3.2. Ответственный исполнитель в течение 3 рабочих дней со дня поступления заявления направляет в электронной форме с использованием системы межведомственного электронного взаимодействия запрос в Управление Федеральной налоговой службы по Ленинградской области и в административный орган соответствующего муниципального образования Ленинградской области на получение документов, указанных в пункте 7 раздела 2 Регламента.

4.3.3. Максимальный срок получения ответа на запрос с использованием единой системы межведомственного электронного документооборота составляет 5 рабочих дней.

4.3.4. Результатом административной процедуры является получение ответа на межведомственный запрос.

4.4. Рассмотрение документов, представленных для получения муниципальной услуги.

4.4.1. Основанием для начала административной процедуры является получение заявления и документов, необходимых для оказания муниципальной услуги в день их регистрации делопроизводителем.

4.4.2. Рассмотрение документов осуществляется специалистами Администрации, ответственными за предоставление муниципальной услуги.

4.4.3. Специалист Администрации, ответственный за направление финансирования мероприятий, в течении пяти рабочих дней со дня передачи ему на рассмотрение документов для получения субсидий, выполняет проверку соответствия представленных документов требованиям, указанным в пункте 2.6 настоящего Административного регламента, а также устанавливает наличие у заявителя прав на получение субсидий и готовит уведомление о принятии документов к субсидированию.

4.4.4. Результатом выполнения административной процедуры является передача заявления и прилагаемых к нему документов должностному лицу, уполномоченному на издание правового акта о допуске заявителя к участию в конкурсном отборе. Результат выполнения административного действия фиксируется делопроизводителем в порядке, установленном муниципальными правовыми актами по вопросам делопроизводства.

4.5. Издание правового акта Администрации о допуске заявителя к участию в конкурсном отборе по предоставлению субсидий для компенсации части затрат в рамках муниципальных программ поддержки и развития субъектов малого и среднего предпринимательства.

4.5.1. Основанием для начала административной процедуры является передача заявления и прилагаемых к нему документов должностному лицу, уполномоченному на издание правового акта о допуске заявителя к участию в конкурсном отборе.

4.5.2. Лицо, ответственное за выполнение административной процедуры, в день регистрации поступивших документов, подготавливает проект правового акта о допуске заявителя к участию в конкурсном отборе по предоставлению субсидий для компенсации части затрат в рамках муниципальных программ поддержки и развития субъектов малого и среднего предпринимательства и передает их для утверждения и подписания главе Администрации.

4.5.3. Результатом выполнения административной процедуры является издание правового акта о допуске заявителя к участию в конкурсном отборе по предоставлению субсидий для компенсации части затрат в рамках муниципальных программ поддержки и развития субъектов малого и среднего предпринимательства.

4.6. Уведомление заявителя о допуске заявителя к участию в конкурсном отборе по предоставлению субсидий для компенсации части затрат в рамках муниципальных программ поддержки и развития субъектов малого и среднего предпринимательства.

4.6.1. Основанием для начала административной процедуры является издание правового акта о допуске заявителя к участию в конкурсном отборе по предоставлению субсидий для компенсации части затрат в рамках муниципальных программ поддержки и развития субъектов малого и среднего предпринимательства.

4.6.2. Делопроизводитель, в день издания правового акта о допуске заявителя к участию в конкурсном отборе по предоставлению субсидий для компенсации части затрат в рамках муниципальных программ поддержки и развития субъектов малого и среднего предпринимательства, направляет заявителю уведомление о допуске заявителя к участию в конкурсном отборе по предоставлению субсидий для компенсации части затрат в рамках муниципальных программ поддержки и развития субъектов малого и среднего предпринимательства.

4.6.3. Результатом выполнения административной процедуры является направление заявителю уведомление о допуске заявителя к участию в конкурсном отборе по предоставлению субсидий для компенсации части затрат в рамках муниципальных программ поддержки и развития субъектов малого и среднего предпринимательства.

## **5. Формы контроля за исполнением административного регламента**

5.1. Порядок осуществления текущего контроля за соблюдением и исполнением ответственными должностными лицами положений Административного регламента и иных нормативных правовых актов, устанавливающих требования к предоставлению муниципальной услуги, а также принятием решений ответственными лицами.

Контроль за предоставлением муниципальной услуги осуществляет первый заместитель главы администрации. Контроль осуществляется путем проведения проверок полноты и качества предоставления муниципальной услуги, соблюдения работниками административных процедур и правовых актов Российской Федерации и Ленинградской области, регулирующих вопросы предоставления субсидий для компенсации части затрат в рамках муниципальных программ поддержки и развития субъектов малого и среднего предпринимательства.

Текущий контроль за соблюдением и исполнением положений регламента и иных нормативных правовых актов, устанавливающих требования к предоставлению муниципальной услуги, осуществляется должностными лицами, ответственными за организацию работы по предоставлению муниципальной услуги.

Текущий контроль осуществляется путем проведения ответственными должностными лицами отдела по вопросам муниципальной службы, ответственных за организацию работы по предоставлению муниципальной услуги, проверок соблюдения и исполнения положений регламента и иных нормативных правовых актов, устанавливающих требования к предоставлению муниципальной услуги.

Контроль за полнотой и качеством предоставления муниципальной услуги осуществляется в формах:

- 1) проведения проверок;
- 2) рассмотрения жалоб на действия (бездействие) должностных лиц Администрации, ответственных за предоставление муниципальной услуги.

5.2. Порядок и периодичность осуществления плановых и внеплановых проверок полноты и качества предоставления муниципальной услуги.

В целях осуществления контроля за полнотой и качеством предоставления муниципальной услуги проводятся плановые и внеплановые проверки.

Плановые проверки предоставления муниципальной услуги проводятся не чаще одного раза в год в соответствии с планом проведения проверок, утвержденным контролирующим органом.

При проверке могут рассматриваться все вопросы, связанные с предоставлением муниципальной услуги (комплексные проверки), или отдельный вопрос, связанный с предоставлением муниципальной услуги (тематические проверки). Проверка также может проводиться по конкретной жалобе заявителя.

Внеплановые проверки предоставления муниципальной услуги проводятся по обращениям физических и юридических лиц, обращениям органов государственной власти, органов местного самоуправления, их должностных лиц, а также в целях проверки устранения нарушений, выявленных в ходе проведенной проверки, вне утвержденного плана проведения проверок. Указанные обращения подлежат регистрации в день их поступления в системе электронного документооборота и делопроизводства контролирующего органа. По результатам рассмотрения обращений дается письменный ответ.

О проведении проверки издается правовой акт руководителя контролирующего органа о проведении проверки исполнения административных регламентов по предоставлению муниципальных услуг.

По результатам проведения проверки составляется акт, в котором должны быть указаны документально подтвержденные факты нарушений, выявленные в ходе проверки, или отсутствие таковых, а также выводы, содержащие оценку полноты и качества предоставления муниципальной услуги и предложения по устранению выявленных при проверке нарушений. При проведении внеплановой проверки в акте отражаются результаты проверки фактов, изложенных в обращении, а также выводы и предложения по устранению выявленных при проверке нарушений.

5.3. Ответственность должностных лиц за решения и действия (бездействие), принимаемые (осуществляемые) в ходе предоставления муниципальной услуги.

Специалисты, уполномоченные на выполнение административных действий, предусмотренных настоящим Административным регламентом, несут

персональную ответственность за соблюдением требований действующих нормативных правовых актов, в том числе за соблюдением сроков выполнения административных действий, полноту их совершения, соблюдение принципов поведения с заявителями, сохранность документов.

Руководитель Администрации несет персональную ответственность за обеспечение предоставления муниципальной услуги.

Работники Администрации при предоставлении муниципальной услуги несут персональную ответственность:

- за неисполнение или ненадлежащее исполнение административных процедур при предоставлении муниципальной услуги;
- за действия (бездействие), влекущие нарушение прав и законных интересов физических или юридических лиц, индивидуальных предпринимателей.

Должностные лица, виновные в неисполнении или ненадлежащем исполнении требований настоящего Административного регламента, привлекаются к ответственности в порядке, установленном действующим законодательством РФ.

Контроль соблюдения специалистами МФЦ последовательности действий, определённых административными процедурами, осуществляется директором МФЦ.

Контроль соблюдения требований настоящего Административного регламента в части, касающейся участия МФЦ в предоставлении муниципальной услуги, осуществляется Комитетом экономического развития и инвестиционной деятельности Ленинградской области.

## **6. Досудебный (внесудебный) порядок обжалования решений и действий (бездействия) органа (организации), предоставляющего муниципальную услугу, а также должностных лиц, муниципальных служащих**

6.1. Заявители либо их представители имеют право на обжалование действий (бездействия) должностных лиц, предоставляющих муниципальную услугу, а также принимаемых ими решений в ходе предоставления муниципальной услуги в досудебном (внесудебном) и судебном порядке.

6.2. Предметом досудебного (внесудебного) обжалования является решение, действие (бездействие) Администрации, должностного лица, муниципальных служащих, ответственных за предоставление муниципальной услуги, в том числе:

- 1) нарушение срока регистрации запроса заявителя о муниципальной услуге;
- 2) нарушение срока предоставления муниципальной услуги;
- 3) требование у заявителя документов, не предусмотренных нормативными правовыми актами Российской Федерации, нормативными правовыми актами субъектов Российской Федерации, муниципальными правовыми актами для предоставления муниципальной услуги;
- 4) отказ в приеме документов, предоставление которых предусмотрено нормативными правовыми актами Российской Федерации, нормативными правовыми актами субъектов Российской Федерации, муниципальными правовыми актами для предоставления муниципальной услуги, у заявителя;
- 5) отказ в предоставлении муниципальной услуги, если основания отказа не предусмотрены федеральными законами и принятыми в соответствии с ними



иными нормативными правовыми актами Российской Федерации, нормативными правовыми актами субъектов Российской Федерации, муниципальными правовыми актами;

б) затребование с заявителя при предоставлении муниципальной услуги платы, не предусмотренной нормативными правовыми актами Российской Федерации, нормативными правовыми актами субъектов Российской Федерации, муниципальными правовыми актами;

7) отказ органа, предоставляющего муниципальную услугу, должностного лица органа, предоставляющего муниципальную услугу, в исправлении допущенных опечаток и ошибок в выданных в результате предоставления муниципальной услуги документах либо нарушение установленного срока таких исправлений.

6.3. Жалоба подается в письменной форме на бумажном носителе, в электронной форме в орган, предоставляющий муниципальную услугу. Жалобы на решения, принятые руководителем органа, предоставляющего муниципальную услугу, подаются в вышестоящий орган (при его наличии) либо в случае его отсутствия рассматриваются непосредственно руководителем органа, предоставляющего муниципальную услугу.

Жалоба может быть направлена по почте, с использованием информационно-телекоммуникационной сети "Интернет", официального сайта органа, предоставляющего муниципальную услугу, единого портала государственных и муниципальных услуг либо регионального портала государственных и муниципальных услуг, а также может быть принята при личном приеме заявителя.

Жалоба может быть подана заявителем через МФЦ. При поступлении жалобы МФЦ обеспечивает ее передачу в уполномоченный орган в порядке и сроки, которые установлены соглашением о взаимодействии, но не позднее следующего рабочего дня со дня поступления жалобы.

6.4. Основанием для начала процедуры досудебного (внесудебного) обжалования является подача заявителем жалобы, соответствующей требованиям части 5 статьи 11.2 Федерального закона № 210-ФЗ.

При необходимости в подтверждение своих доводов заявитель прилагает к жалобе необходимые документы и материалы, подтверждающие обоснованность жалобы, либо их копии.

В письменной жалобе в обязательном порядке указывается:

- наименование органа, предоставляющего муниципальную услугу, должностного лица органа, предоставляющего муниципальную услугу, либо муниципального служащего, решения и действия (бездействия) которых обжалуются;

- фамилию, имя, отчество (последнее - при наличии), сведения о месте жительства заявителя - физического лица либо наименование, сведения о месте нахождения заявителя - юридического лица, а также номер (номера) контактного телефона, адрес (адреса) электронной почты (при наличии) и почтовый адрес, по которым должен быть направлен ответ заявителю;

- сведения об обжалуемых решениях и действиях (бездействии) органа, предоставляющего муниципальную услугу либо муниципального служащего;

- доводы, на основании которых заявитель не согласен с решением и действием (бездействием) органа, предоставляющего муниципальную услугу либо муниципального служащего. Заявителем могут быть представлены документы (при наличии), подтверждающие доводы заявителя, либо их копии.

6.5. Заявитель имеет право на получение информации и документов, необходимых для составления и обоснования жалобы в случаях, установленных статьей 11.1 Федерального закона № 210-ФЗ, при условии, что это не затрагивает права, свободы и законные интересы других лиц, и если указанные информация и документы не содержат сведения, составляющих государственную или иную охраняемую тайну.

6.6. Жалоба, поступившая в орган, предоставляющий муниципальную услугу, подлежит рассмотрению должностным лицом, наделенным полномочиями по рассмотрению жалоб, в течение пятнадцати рабочих дней со дня ее регистрации, а в случае обжалования отказа органа, предоставляющего муниципальную услугу, должностного лица органа, предоставляющего муниципальную услугу, в приеме документов у заявителя либо в исправлении допущенных опечаток и ошибок или в случае обжалования нарушения установленного срока таких исправлений - в течение пяти рабочих дней со дня ее регистрации.

6.7. Основания для приостановления рассмотрения жалобы не предусмотрены. Ответ на жалобу не дается в случаях, предусмотренных Федеральным законом от 02.05.2006 № 59-ФЗ «О порядке рассмотрения обращений граждан Российской Федерации».

6.8. По результатам рассмотрения жалобы орган, предоставляющий муниципальную услугу, принимает одно из следующих решений:

1) удовлетворяет жалобу, в том числе в форме отмены принятого решения, исправления допущенных органом, предоставляющим муниципальную услугу, опечаток и ошибок в выданных в результате предоставления муниципальной услуги документах, возврата заявителю денежных средств, взимание которых не предусмотрено нормативными правовыми актами Российской Федерации, нормативными правовыми актами субъектов Российской Федерации, муниципальными правовыми актами, а также в иных формах;

2) отказывает в удовлетворении жалобы.

Не позднее дня, следующего за днем принятия решения по результатам рассмотрения жалобы, заявителю в письменной форме и по желанию заявителя в электронной форме направляется мотивированный ответ о результатах рассмотрения жалобы.

В случае установления в ходе или по результатам рассмотрения жалобы признаков состава административного правонарушения или преступления должностное лицо, наделенное полномочиями по рассмотрению жалоб, незамедлительно направляет имеющиеся материалы в органы прокуратуры.

по \_\_\_\_\_  
(наименование услуги)

## 1. Информация о месте нахождения и графике работы Администрации.

Место нахождения Ленинградская область, Волховский район, г. Сясьстрой, ул. Советская дом 15 а;  
Справочные телефоны Администрации: 5-41-26;  
Факс: 5-24-17;  
Адрес электронной почты Администрации: syas\_adm@mail.ru;  
Телефон-автоинформатор 54-117.

### График работы администрации МО:

Дни недели, время работы администрации МО	
Дни недели	Время
Понедельник, вторник, среда, четверг	с 8.30. до 17.30, перерыв с 13.00 до 14.00
Пятница	с 8.30 до 17.00, перерыв с 13.00 до 13.30
Суббота, воскресенье	Выходные

### Часы приема корреспонденции:

Дни недели, время работы канцелярии администрации МО	
Дни недели	Время
Понедельник, вторник, среда, четверг	с 8.30. до 17.30, перерыв с 13.00 до 14.00
Пятница	с 8.30 до 17.00, перерыв с 13.00 до 13.30
Суббота, воскресенье	Выходные

Продолжительность рабочего дня, непосредственно предшествующего нерабочему праздничному дню, уменьшается на один час.

## 2. Информация о месте нахождения и графике работы Отдела.

Место нахождения Ленинградская область, Волховский район, г. Сясьстрой, ул. Советская дом 15 а;  
Справочные телефоны Отдела: 5-27-85;  
Факс: 5-24-17;  
Адрес электронной почты Отдела: syas\_adm@mail.ru;  
Телефон-автоинформатор 5-27-85 .

### График работы Отдела:

Дни недели, время работы Отдела	
Дни недели	Время
Понедельник, вторник, среда, четверг	с 8.30. до 17.30, перерыв с 13.00 до 14.00
Пятница	с 8.30 до 17.00, перерыв с 13.00 до 13.30
Суббота, воскресенье	Выходные

Приложение № 2  
к Административному регламенту  
по предоставлению муниципальной услуги  
по \_\_\_\_\_  
(наименование услуги)

В \_\_\_\_\_  
(наименование органа, предоставляющего  
муниципальную услугу)

От \_\_\_\_\_  
(ФИО заявителя)

Паспорт \_\_\_\_\_

Адрес проживания \_\_\_\_\_

Телефон \_\_\_\_\_

Адрес эл/почты \_\_\_\_\_

ЗАЯВЛЕНИЕ

Прошу предоставить мне субсидию на организацию предпринимательской деятельности в размере \_\_\_\_\_  
(цифрами)  
( \_\_\_\_\_ ) рублей.  
(прописью)

Готов (а) инвестировать (инвестировал) в организацию предпринимательской деятельности \_\_\_\_\_  
(цифрами) \_\_\_\_\_ (прописью)  
(нужное подчеркнуть) \_\_\_\_\_ ) рублей.

Государственную или муниципальную финансовую поддержку аналогичной формы в соответствующих органах исполнительной власти, органах местного самоуправления и бюджетных организациях не получал (а).

Предпринимательскую деятельность ранее в предшествующие годы в качестве индивидуального предпринимателя или учредителя коммерческой организации не осуществлял (а).

Я осведомлен (а) о том, что несу полную ответственность за подлинность представленных в конкурсную комиссию документов в соответствии с законодательством Российской Федерации.

Результат рассмотрения заявления прошу:

- |  |                     |
|--|---------------------|
|  | выдать на руки;     |
|  | направить по почте; |
|  | личная явка в МФЦ.  |

"\_\_" \_\_\_\_\_ 20\_\_ года \_\_\_\_\_

(подпись)

Подлинность предоставленных сведений и согласие на их обработку, хранение, опубликование и распространение в установленном законодательством порядке подтверждаю.

\_\_\_\_\_  
(наименование должности руководителя  
организации и сокращенное наименование  
организации/ФИО индивидуального  
предпринимателя)

(подпись)

(расшифровка  
подписи)

МП  
(если  
имеется)

(дата)

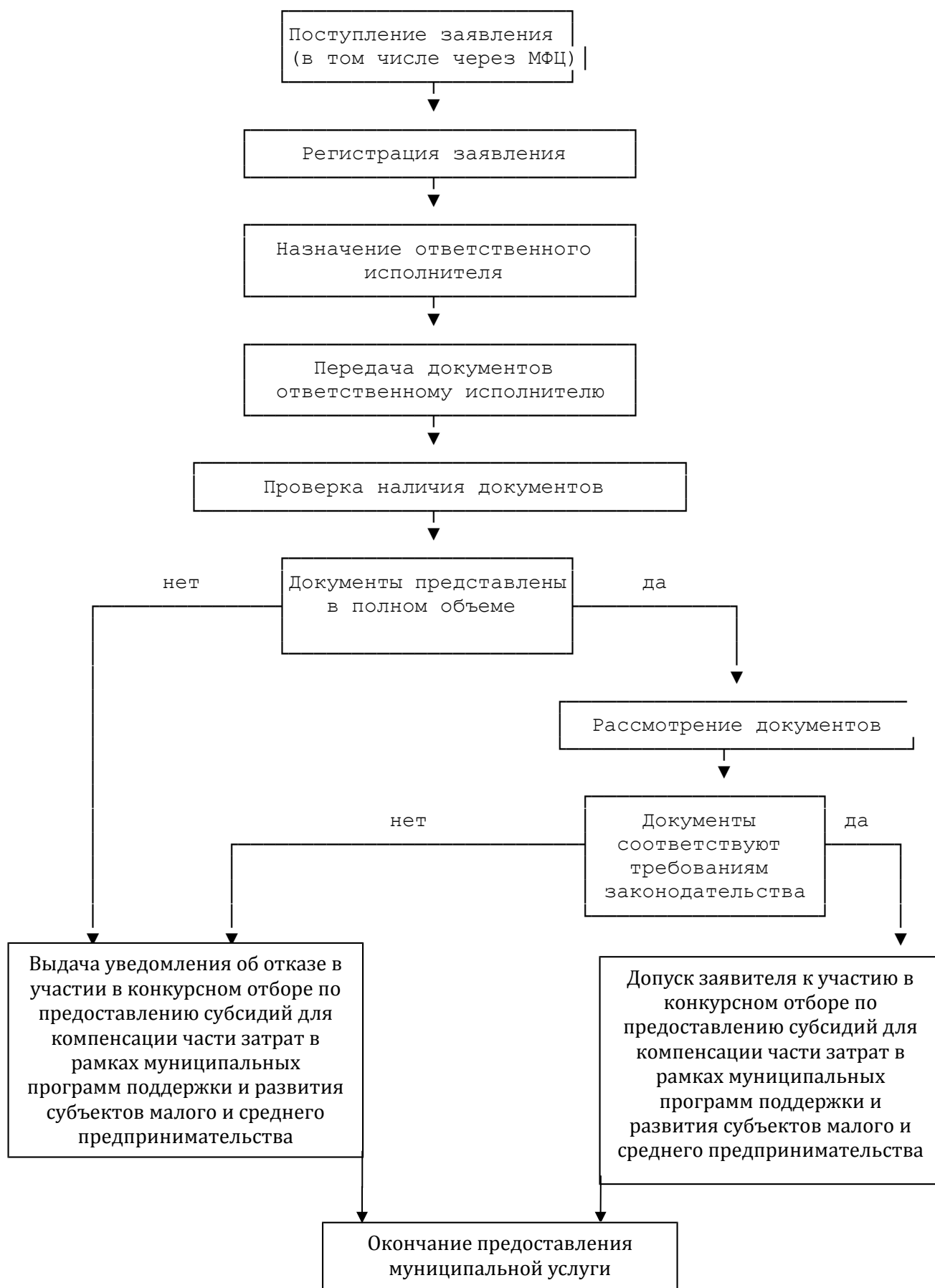
Приложение № 3  
к Административному регламенту  
по предоставлению муниципальной услуги  
по \_\_\_\_\_  
(наименование услуги)

### Информация о местах нахождения, справочных телефонах и адресах электронной почты МФЦ

Телефон единой справочной службы ГБУ ЛО «МФЦ»: 8 (800) 301-47-47 (*на территории России звонок бесплатный*), адрес электронной почты: info@mfc47.ru.

В режиме работы возможны изменения. Актуальную информацию о справочных телефонах и режимах работы филиалов МФЦ можно получить на сайте МФЦ Ленинградской области [www.mfc47.ru](http://www.mfc47.ru)

№ п/п	Наименование МФЦ	Почтовый адрес	График работы	Телефон
<b>Предоставление услуг в Волховском районе</b>				
1.	Филиал ГБУ ЛО «МФЦ» «Волховский»	187403, Ленинградская область, г. Волхов. Волховский проспект, д. 9	Понедельник-пятница 9.00 до 18.00 без перерыва	+7 (921) 391-77-76
<b>Уполномоченный МФЦ на территории Ленинградской области</b>				
2.	ГБУ ЛО «МФЦ» (обслуживание заявителей не осуществляется)	<i>Юридический адрес:</i> 188641, Ленинградская область, Всеволожский район, дер. Новосаратовка-центр, д.8 <i>Почтовый адрес:</i> 191311, г. Санкт-Петербург, ул. Смольного, д. 3, лит. А <i>Фактический адрес:</i> 191024, г. Санкт-Петербург, пр. Бакунина, д. 5, лит. А	пн-чт – с 9.00 до 18.00, пт. – с 9.00 до 17.00, перерыв с 13.00 до 13.48, выходные дни - сб, вс.	+7 (931) 535-15-67



В \_\_\_\_\_  
(наименование органа, предоставляющего  
муниципальную услугу)

\_\_\_\_\_ (должностное лицо органа, предоставляющего  
муниципальную услугу, решение и действие  
(бездействие) которого обжалуется)

От \_\_\_\_\_  
(ФИО заявителя)

Адрес проживания \_\_\_\_\_

Телефон \_\_\_\_\_

Адрес эл/почты \_\_\_\_\_

## ЖАЛОБА

\_\_\_\_\_

\_\_\_\_\_

\_\_\_\_\_

\_\_\_\_\_

\_\_\_\_\_

\_\_\_\_\_

\_\_\_\_\_

\_\_\_\_\_

(указать причину жалобы, дату и т.д.)

В подтверждение вышеизложенного прилагаю следующие документы:

1. \_\_\_\_\_
2. \_\_\_\_\_
3. \_\_\_\_\_

\_\_\_\_\_ (дата)

\_\_\_\_\_ (подпись)

Жалобу принял:

Дата \_\_\_\_\_ вх.№ \_\_\_\_\_

Специалист ( \_\_\_\_\_ )  
(ФИО)

\_\_\_\_\_  
подпись