

**АДМИНИСТРАЦИЯ МУНИЦИПАЛЬНОГО ОБРАЗОВАНИЯ  
«СЯСЬСТРОЙСКОЕ ГОРОДСКОЕ ПОСЕЛЕНИЕ»**

Волховского муниципального района  
Ленинградской области

**П О С Т А Н О В Л Е Н И Е**

**От 06 августа 2015 года**

**№ 388**

**О внесении изменений в приложение к постановлению главы администрации МО «Сясьстройское городское поселение» от 15 декабря 2014 года №702 « Об утверждении Административного регламента по предоставлению администрацией МО «Сясьстройское городское поселение» муниципальной услуги по принятию в эксплуатацию после перевода жилого помещения в нежилое помещение или нежилого помещения в жилое помещение на территории МО «Сясьстройское городское поселение»**

Во исполнении Федерального закона от 27.07.2010г № 210-ФЗ « Об организации предоставления государственных и муниципальных услуг», п.4 протокола заседания комиссии по повышению качества и доступности предоставления государственных и муниципальных услуг в Ленинградской области от 17.09.2014г., в соответствии с Жилищным кодексом РФ от 29.12.2004г. № 188-ФЗ и Федеральным законом от 06.10.2003 г. № 131-фз «Об общих принципах организации местного самоуправления в Российской Федерации»

**постановляю:**

1. Внести изменения в приложение к постановлению главы администрации МО «Сясьстройское городское поселение» от 15 декабря 2014 года № 702 « Об утверждении Административного регламента по предоставлению администрацией МО «Сясьстройское городское поселение» муниципальной услуги по принятию в эксплуатацию после перевода жилого помещения в нежилое помещение или нежилого помещения в жилое помещение на территории МО «Сясьстройское городское поселение»:

Пункт 1.9. изменить и читать в следующей редакции:

Заявителем муниципальной услуги является собственник соответствующего помещения или уполномоченное им лицо (далее - заявитель).

Представлять интересы заявителя от имени физических лиц о приеме в эксплуатацию после перевода жилого помещения в нежилое помещение или нежилого помещения в жилое помещение могут представители, действующие в силу полномочий, основанных на доверенности, договоре или в силу закона.

Представлять интересы от имени юридических лиц о приеме в эксплуатацию после перевода жилого помещения в нежилое помещение или нежилого помещения в жилое помещение могут:

- лица, действующие в соответствии с законом, иными нормативными правовыми актами и учредительными документами от имени юридического лица без доверенности;

- представители юридических лиц в силу полномочий, основанных на доверенности или договоре.

Пункт 2.3. изменить и читать в следующей редакции:

Результатом предоставления муниципальной услуги является выдача акта приемочной комиссии о завершении переустройства и (или) перепланировки, и (или) иных работ при переводе жилого помещения в нежилое помещение или нежилого помещения в жилое помещение:

Срок предоставления муниципальной услуги составляет не более тридцати дней с даты поступления в Администрацию, либо через МФЦ, либо через ПГУ ЛО соответствующего заявления.

Пункт 2.6. изменить и читать в следующей редакции:

Исчерпывающий перечень документов, необходимых в соответствии с законодательными или иными нормативными правовыми актами для предоставления муниципальной услуги, подлежащих представлению заявителем.

Для приема в эксплуатацию после перевода жилого помещения в нежилое помещение или нежилого помещения в жилое помещение собственник соответствующего помещения или уполномоченное им лицо (заявитель) подает (направляет почтой) в Отдел или представляет лично в МФЦ, либо через ПГУ ЛО следующие документы:

1) заявление о приеме в эксплуатацию после перевода жилого помещения в нежилое помещение или нежилого помещения в жилое помещение установленной формы;

2) документ, удостоверяющий личность заявителя: паспорт гражданина Российской Федерации или временное удостоверение личности гражданина Российской Федерации;

3) копии учредительных документов (в случае если копии не удостоверены нотариально, представляются оригиналы учредительных документов) (при обращении юридического лица);

4) документ, удостоверяющий право (полномочия) представителя физического или юридического лица, если с заявлением обращается представитель заявителя (в случае необходимости).

Пункт 2.7. изменить и читать в следующей редакции:

Исчерпывающий перечень документов, необходимых в соответствии с законодательными или иными нормативными правовыми актами для предоставления муниципальной услуги, находящихся в распоряжении государственных органов, органов местного самоуправления и подведомственных им организаций и подлежащих представлению в рамках межведомственного взаимодействия.

1) уведомление о переводе (отказе в переводе) жилого (нежилого)

помещения в нежилое (жилое) помещение, содержащее в себе требования о проведении переустройства и (или) перепланировки, перечень иных работ, если их проведение необходимо.

Заявитель вправе представить документ, указанный в настоящем [пункте](#) административного Регламента, по собственной инициативе. Непредставление заявителем указанного документа не является основанием для отказа в предоставлении муниципальной услуги.

Пункт 2.10. изменить и читать в следующей редакции:

Исчерпывающий перечень оснований для отказа в предоставлении муниципальной услуги.

Основаниями для отказа в подтверждении завершения перевода жилого помещения в нежилое помещение или нежилого помещения в жилое помещение являются:

- 1) представления документов в ненадлежащий орган;
- 2) нарушение при выполнении работ по переустройству, и (или) перепланировке, и (или) иных работ требований проектной документации.
- 3) необеспечение заявителем доступа членам Комиссии по приемке в эксплуатацию после перевода жилого помещения в нежилое помещение или нежилого помещения в жилое помещение (далее - Комиссия) для осмотра помещения в согласованные с заявителем время и дату осмотра.

Пункт 4 п.п. 4.1. изменить и читать в следующей редакции:

Предоставление муниципальной услуги регламентирует порядок завершения перевода жилого помещения в нежилое помещение или нежилого помещения в жилое помещение в случае, если перевод помещения предусматривал проведение работ по переустройству, и (или) перепланировке, и (или) иных работ и включает в себя следующие административные процедуры:

- прием документов, необходимых для оказания муниципальной услуги;
- рассмотрение заявления об оказании муниципальной услуги;
- назначение срока осмотра помещения Комиссией;
- осмотр Комиссией помещения;
- принятие Комиссией решения и оформление соответствующего акта приемочной комиссии о завершении переустройства и (или) перепланировки, и (или) иных работ при переводе жилого помещения в нежилое помещение или нежилого помещения в жилое помещение, либо отказа в подтверждении завершения работ при переводе жилого помещения в нежилое помещение или нежилого помещения в жилое помещение (Приложение 1).

Состав комиссии формируется органом, осуществляющим перевод помещений.

Последовательность административных действий (процедур) по предоставлению муниципальной услуги отражена в блок-схеме, представленной в Приложении № 4 к настоящему Административному регламенту.

Органу местного самоуправления, предоставляющему муниципальную услугу и его должностным лицам запрещено требовать от заявителя при осуществлении административных процедур:

представления документов, информации или осуществления действий,

представление или осуществление которых не предусмотрено нормативными правовыми актами, регулирующими отношения, возникающие в связи с

предоставлением муниципальной услуги;

представления документов и информации, которые находятся в распоряжении государственных органов, органов местного самоуправления и подведомственных им организаций в соответствии с нормативными правовыми актами (за исключением документов, подтверждающих оплату государственной пошлины, документов, включенных в перечень, определенный частью 6 статьи 7 Федерального закона № 210-ФЗ, а также документов, выдаваемых в результате оказания услуг, являющихся необходимыми и обязательными для предоставления муниципальной услуги);

осуществления действий, в том числе согласований, необходимых для получения муниципальной услуги и связанных с обращением в иные государственные органы, органы местного самоуправления, организации (за исключением получения услуг, являющихся необходимыми и обязательными для предоставления муниципальной услуги, включенных в перечни, предусмотренные частью 1 статьи 9 Федерального закона № 210-ФЗ, а также документов и информации, предоставляемых в результате оказания таких услуг).

Пункт 4 п.п.4.2. изменить и читать в следующей редакции:

Основанием для начала предоставления муниципальной услуги является поступление в Администрацию заявления установленной формы о приеме в эксплуатацию после перевода жилого помещения в нежилое помещение или нежилого помещения в жилое помещение (Приложение 2) и документов, перечисленных в пункте 2.6.

Пункт 4. п.п.4.2 изменить и читать в следующей редакции:

Заявление о приеме в эксплуатацию после перевода жилого помещения в нежилое помещение или нежилого помещения в жилое помещение принимается специалистом Администрации, в тот же день регистрируется и передается должностному лицу, которое не позднее следующего дня после получения передает пакет документов в отдел \_\_\_\_\_. Руководитель отдела \_\_\_\_\_ в день поступления пакета документов направляет его на рассмотрение Комиссии.

Пункт 4.п.п.4.4.изменить и читать в следующей редакции:

Комиссия в пятнадцатидневный срок со дня получения заявления о приеме в эксплуатацию после завершения переустройства, и (или) перепланировки, и (или) иных работ при переводе жилого помещения в нежилое помещение или нежилого помещения в жилое помещение:

1) согласовывает с заявителем время и дату осмотра помещения после завершённых работ по переустройству, и (или) перепланировке, и (или) иных работ; согласование с заявителем времени и даты осмотра может быть в письменной форме, по телефону или по электронной почте;

2) в назначенный срок проводит осмотр помещения;

3) даёт оценку соответствия либо несоответствия переустройства, и (или) перепланировки, и (или) иных работ проектной документации и требованиям законодательства;

4) составляет пять экземпляров акта приемочной комиссии о завершении

переустройства, и (или) перепланировки, и (или) иных работ при переводе жилого помещения в нежилое помещение или нежилого помещения в жилое

помещение, подписывает у всех членов Комиссии и передает его руководителю отдела \_\_\_\_\_;

5) готовит письменный отказ в подтверждении завершения переустройства, и (или) перепланировки, и (или) иных работ при переводе жилого помещения в нежилое помещение или нежилого помещения в жилое помещение и передает его руководителю отдела \_\_\_\_\_ (при условиях, содержащихся в пункте 2.10 настоящего административного регламента).

Пункт 4. п.п.4.6 изменить и читать в следующей редакции:

В случае отказа в подтверждении завершения переустройства, и (или) перепланировки, и (или) иных работ при переводе жилого помещения в нежилое помещение или нежилого помещения в жилое помещение акт приемочной комиссии направляется заявителю (при условиях, содержащихся в пункте 2.10 настоящего административного регламента).

Пункт 6.7. изменить и читать в следующей редакции:

Основания для приостановления рассмотрения жалобы не предусмотрены. Ответ на жалобу не дается в случаях, предусмотренных Федеральным законом от 02.05.2006 № 59-ФЗ «О порядке рассмотрения обращений граждан Российской Федерации».

Приложение №2 изменить и читать в следующей редакции:

**Приложение № 2  
к Административному регламенту  
предоставления администрацией**

**муниципальной  
услуги по приемке в эксплуатацию после  
переустройства, и (или) перепланировки,  
и (или) иных работ при переводе жилого  
помещения в нежилое помещение или  
нежилого помещения в жилое помещение  
В администрацию муниципального образования**

**Заявление  
о приеме в эксплуатацию после завершения переустройства, и (или) перепланировки, и  
(или) иных работ при переводе жилого помещения в нежилое помещение или нежилого  
помещения в жилое помещение  
(ненужное зачеркнуть)**

от \_\_\_\_\_

\_\_\_\_\_ <sup>1</sup>  
(указывается собственник помещения, либо уполномоченное им лицо)

Прошу принять в эксплуатацию после \_\_\_\_\_  
(указывается вид производимых работ)

\_\_\_\_\_ (указывается вид производимых работ)  
в соответствии с уведомлением о переводе помещения)

жилое (нежилое) помещение, расположенное по адресу:  
(ненужное зачеркнуть)

\_\_\_\_\_ ,  
принадлежащее на праве собственности, в целях использования помещения в качестве

К заявлению прилагаю:

№ п/п	Наименование документа	*Кол-во листов
1.		

« \_ » \_\_\_\_\_ 20\_\_ г.

(дата)

\_\_\_\_\_ (подпись заявителя)

\_\_\_\_\_ (Ф.И.О. заявителя)

<sup>1</sup> Для физических лиц указываются: фамилия, имя, отчество, реквизиты документа, удостоверяющего личность (серия, номер, кем и когда выдан), место жительства, номер телефона; для представителя физического лица указываются: фамилия, имя, отчество представителя, реквизиты доверенности, которая прилагается к заявлению.

Для юридических лиц указываются: наименование, организационно-правовая форма, адрес места нахождения, номер телефона, фамилия, имя, отчество лица, уполномоченного представлять интересы юридического лица, с указанием реквизитов документа, удостоверяющего эти правомочия и прилагаемого к заявлению.

**Документ прошу выдать на руки / направить по почте**

**\*Примечание: данный столбец не заполняется, в случае подачи заявления в электронном виде через ПГУ ЛО**

**Приложение №3 изменить и читать в следующей редакции:**

**Приложение № 3**  
к [Административному регламенту](#)  
предоставления администрацией  
муниципального образования \_\_\_\_\_  
муниципальной услуги

Информация о местах нахождения,  
справочных телефонах и адресах электронной почты МФЦ

Телефон единой справочной службы ГБУ ЛО «МФЦ»: 8 (800) 301-47-47 (на территории России звонок бесплатный), адрес электронной почты: [info@mfc47.ru](mailto:info@mfc47.ru).

В режиме работы возможны изменения. Актуальную информацию о справочных телефонах и режимах работы филиалов МФЦ можно получить на сайте МФЦ Ленинградской области [www.mfc47.ru](http://www.mfc47.ru)

№ п/п	Наименование МФЦ	Почтовый адрес	График работы	Телефон
<b>Предоставление услуг в Волосовском районе</b>				
1.	Филиал ГБУ ЛО «МФЦ» «Волосовский»	188410, Россия, Ленинградская обл., Волосовский район, г.Волосово, усадьба СХТ, д.1 лит. А	С 9.00 до 21.00 ежедневно, без перерыва	+7 (904) 550-55-50
<b>Предоставление услуг в Волховском районе</b>				
2.	Филиал ГБУ ЛО «МФЦ» «Волховский»	187403, Ленинградская область, г. Волхов. Волховский проспект, д. 9	Понедельник-пятница 9.00 до 18.00 без перерыва	8-800-301-47-47
<b>Предоставление услуг во Всеволожском районе</b>				
3.	Филиал ГБУ ЛО «МФЦ» «Всеволожский»	188643, Россия, Ленинградская область, Всеволожский район, г. Всеволожск, ул. Пожвинская, д. 4а	С 9.00 до 21.00 ежедневно, без перерыва	+7 (921) 183-63-65
	Филиал ГБУ ЛО «МФЦ» «Всеволожский» - отдел «Новосаратовка»	188681, Россия, Ленинградская область, Всеволожский район, д. Новосаратовка - центр, д. 8 (52-й километр внутреннего кольца КАД, в здании МРЭО-15, рядом с АЗС Лукойл)	С 9.00 до 21.00 ежедневно, без перерыва	+7 (812) 456-18-88
<b>Предоставление услуг в Выборгском районе</b>				
4.	Филиал ГБУ ЛО «МФЦ» «Выборгский»	188800, Россия, Ленинградская область, Выборгский район, г. Выборг, ул. Вокзальная, д.13	С 9.00 до 21.00 ежедневно, без перерыва	+7 (911) 956-45-68
	Филиал ГБУ ЛО «МФЦ» «Выборгский» - отдел «Рошино»	188681, Россия, Ленинградская область, Выборгский район, п. Рошино, ул. Советская, д.8	Понедельник-суббота С 9.00 до 20.00 без перерыва	+7 (921) 922-39-06
	Филиал ГБУ ЛО «МФЦ» «Светогорский»			
<b>Предоставление услуг в Кингисеппском районе</b>				
6.	Филиал ГБУ ЛО «МФЦ» «Кингисеппский»	188480, Россия, Ленинградская область, Кингисеппский район, г. Кингисепп, ул. Фабричная, д. 14	Понедельник-суббота С 9.00 до 20.00 без перерыва	+7 (921) 772-91-28
<b>Предоставление услуг в Лодейнопольском районе</b>				
7.	Филиал ГБУ ЛО «МФЦ» «Лодейнопольский»	187700, Россия, Ленинградская область, Лодейнопольский район, г.Лодейное Поле, ул. Карла Маркса, д. 36 лит. Б	Понедельник-суббота С 9.00 до 20.00 без перерыва	+7 (931) 535-15-69

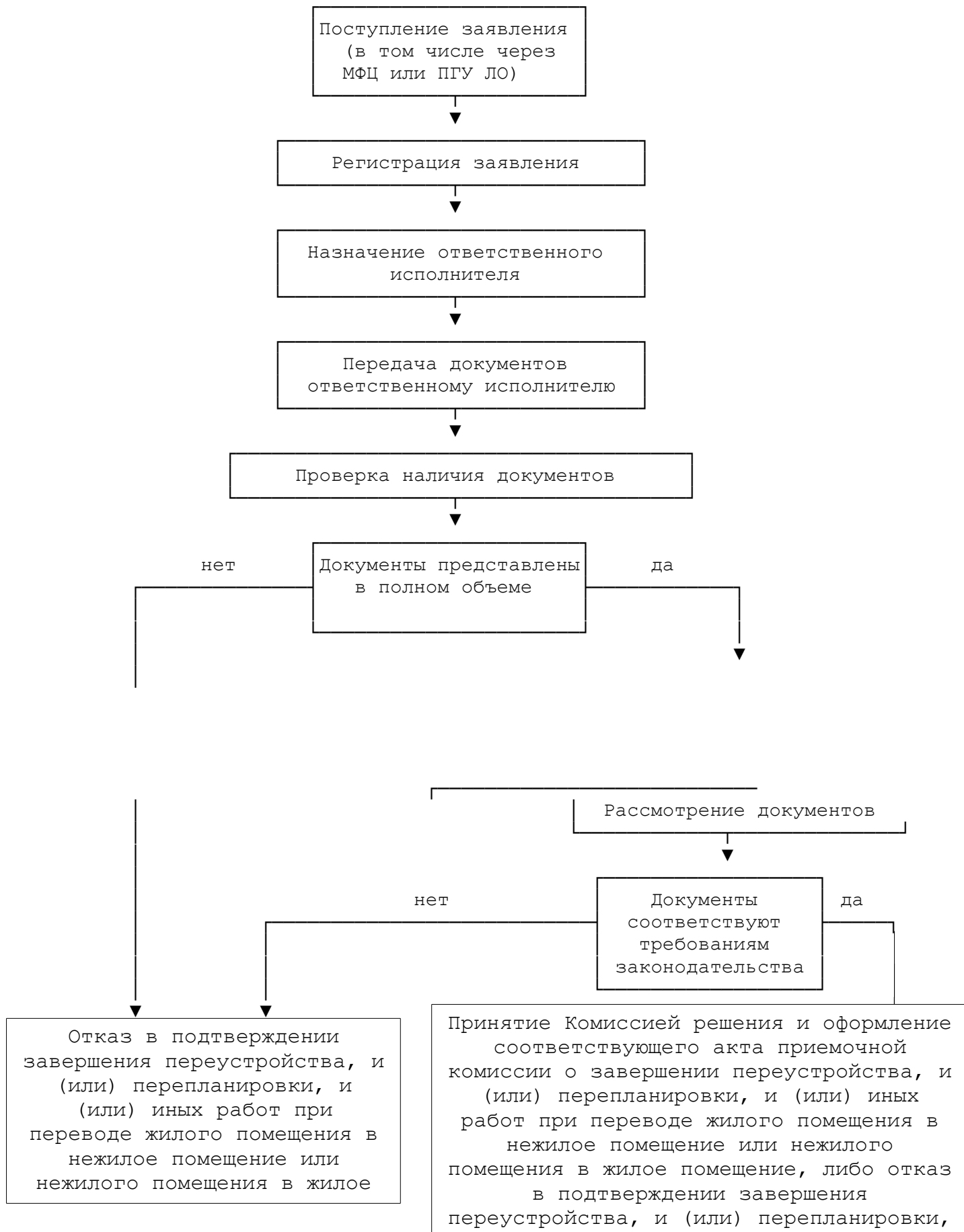
<b>Предоставление услуг в Ломоносовском районе</b>				
<b>8.</b>	Филиал ГБУ ЛО «МФЦ» «Ломоносовский»	188512, г. Санкт-Петербург, г. Ломоносов, Дворцовый проспект, д. 57/11	Понедельник-суббота С 9.00 до 20.00 без перерыва	+7 (931) 535-15-69
<b>Предоставление услуг в Приозерском районе</b>				
<b>9.</b>	Филиал ГБУ ЛО «МФЦ» «Приозерск» - отдел «Сосново»	188731, Россия, Ленинградская область, Приозерский район, пос. Сосново, ул. Механизаторов, д.11	Понедельник-суббота С 9.00 до 20.00 без перерыва	+7 (921) 772-85-27
	Филиал ГБУ ЛО «МФЦ» «Приозерск»	188760, Россия, Ленинградская область, Приозерский район., г. Приозерск, ул. Калинина, д. 51 (офис 228)	С 9.00 до 21.00 ежедневно, без перерыва	+7 (921) 099-78-77
<b>Предоставление услуг в Подпорожском районе</b>				
<b>11.</b>	Филиал ГБУ ЛО «МФЦ» «Подпорожский»	187780, Ленинградская область, г. Подпорожье, ул. Октябрат д.3		
<b>Предоставление услуг в Сланцевском районе</b>				
<b>12.</b>	Филиал ГБУ ЛО «МФЦ» «Сланцевский»	188565, Россия, Ленинградская область, г. Сланцы, ул. Кирова, д. 16А	Понедельник - суббота 9.00 - 20.00, без перерыва	+7 (921) 181-10-35
<b>Предоставление услуг в г. Сосновый Бор</b>				
<b>13.</b>	Филиал ГБУ ЛО «МФЦ» «Сосновоборский»	188540, Россия, Ленинградская область, г. Сосновый Бор, ул. Мира, д.1	Понедельник-пятница 9.00 – 20.00 Суббота 9.00 – 16.00 без перерыва	+7 (931) 535-15-84
<b>Предоставление услуг в Тихвинском районе</b>				
<b>14.</b>	Филиал ГБУ ЛО «МФЦ» «Тихвинский»	187553, Россия, Ленинградская область, Тихвинский район, г. Тихвин, 1-й микрорайон, д.2	Понедельник-пятница С 9.00 до 21.00 без перерыва	+7 (921) 181-00-94
<b>Предоставление услуг в Тосненском районе</b>				
<b>15.</b>	Филиал ГБУ ЛО «МФЦ» «Тосненский»	187000, Россия, Ленинградская область, Тосненский район, г. Тосно, ул. Советская, д. 9В	С 9.00 до 21.00 ежедневно, без перерыва	+7 (911) 090-78-65
<b>Уполномоченный МФЦ на территории Ленинградской области</b>				
<b>16.</b>	ГБУ ЛО «МФЦ» (обслуживание заявителей не осуществляется)	<i>Юридический адрес:</i> 188641, Ленинградская область, Всеволожский район, дер. Новосаратовка-центр, д.8 <i>Почтовый адрес:</i> 191311, г. Санкт-Петербург, ул. Смольного, д. 3, лит. А <i>Фактический адрес:</i> 191024, г. Санкт-Петербург, пр. Бакунина, д. 5, лит. А	пн-чт – с 9.00 до 18.00, пт. – с 9.00 до 17.00, перерыв с 13.00 до 13.48, выходные дни - сб, вс.	+7 (931) 535-15-67

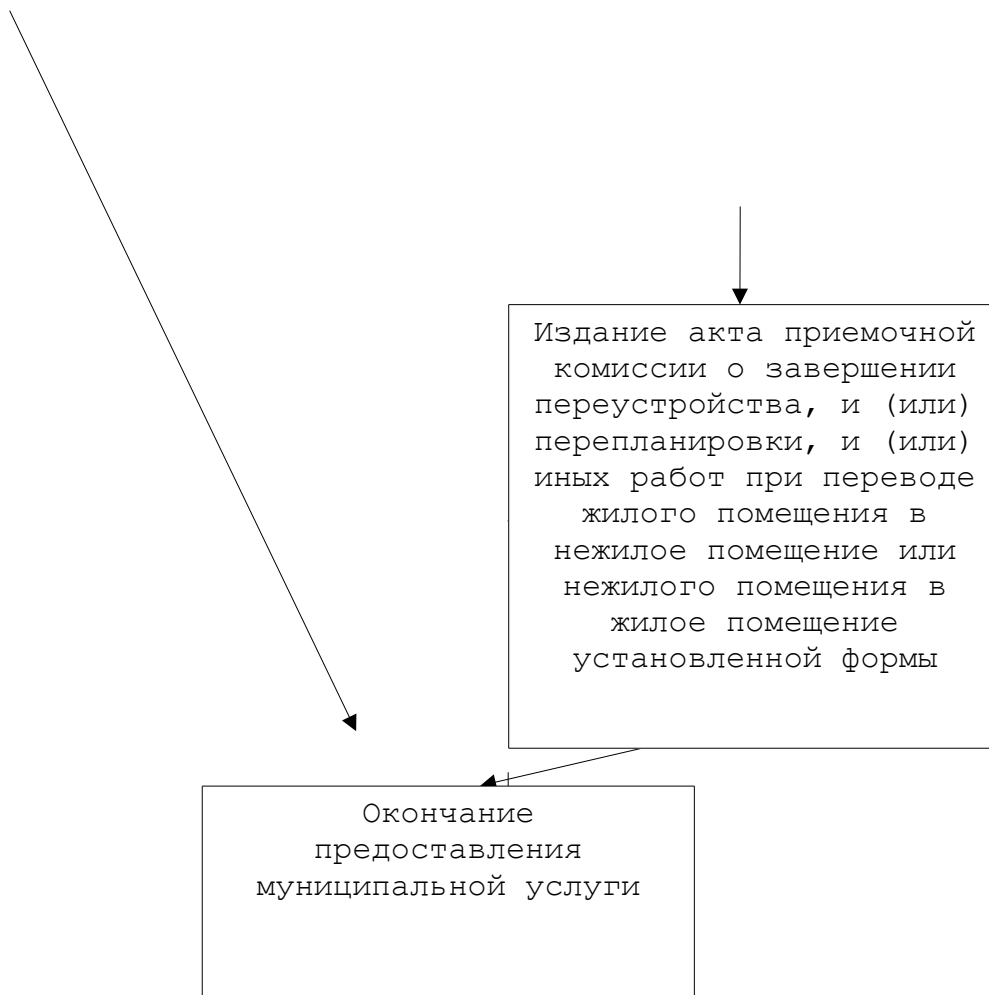
Приложение №4 изменить и читать в следующей редакции:



Приложение № 4  
к [Административному регламенту](#)  
предоставления администрацией  
муниципального образования \_\_\_\_\_  
муниципальной услуги

**Блок-схема предоставления муниципальной услуги**





2. Опубликовать данное постановление в средствах массовой информации.
3. Ответственному исполнителю по ведению официального сайта разместить данное постановление на официальном сайте администрации МО «Сясьстройское городское поселение» в сети «Интернет».
4. Постановление вступает в силу со дня официального опубликования.
5. Контроль за исполнением данного постановления возложить на первого заместителя главы администрации МО «Сясьстройское городское поселение».

Глава администрации МО  
«Сясьстройское городское поселение»

А.М. Белицкий

## **АДМИНИСТРАТИВНЫЙ РЕГЛАМЕНТ**

### **«По предоставлению администрацией МО «Сясьстройское городское поселение» муниципальной услуги по принятию в эксплуатацию после перевода жилого помещения в нежилое помещение или нежилого помещения в жилое помещение на территории МО «Сясьстройское городское поселение»**

#### **1. Общие положения**

1. Наименование муниципальной услуги: «Прием в эксплуатацию после перевода жилого помещения в нежилое помещение или нежилого помещения в жилое помещение» (далее – муниципальная услуга).

1.2. Наименование органа местного самоуправления (далее - ОМСУ), предоставляющего муниципальную услугу, и его структурного подразделения, ответственного за предоставление муниципальной услуги.

1.2.1. Муниципальную услугу предоставляет администрация МО «Сясьстройское городское поселение» Волховского муниципального района Ленинградской области (далее - Администрация).

1.2.2. Структурным подразделением, ответственными за предоставление муниципальной услуги, является отдел жилищно-коммунального хозяйства Администрации МО «Сясьстройское городское поселение» Волховского муниципального района Ленинградской области (далее – Отдел).

Муниципальная услуга может быть предоставлена при обращении в многофункциональный центр предоставления государственных и муниципальных услуг (далее - МФЦ), при наличии соответствующего соглашения с Администрацией. Заявители представляют документы в МФЦ путем личной подачи документов.

Муниципальная услуга может быть предоставлена в электронном виде через функционал электронной приёмной на портале государственных и муниципальных услуг Ленинградской области (далее - ПГУ ЛО), при наличии соответствующего соглашения с Администрацией.

1.3. Информация о месте нахождения и графике работы Администрации, Отдела.

1.3.1. Информация о месте нахождения и графике работы администрации МО «Сясьстройское городское поселение»:

Место нахождения 187420, Ленинградская область, Волховский район, гор. Сясьстрой, ул. Советская, д.15-а;

Справочные телефоны администрации: 8(81363)54126;

Факс:8(81363)524-17;

Адрес электронной почты Администрации: [syas\\_adm@mail.ru](mailto:syas_adm@mail.ru)

График работы администрации муниципального образования «Сясьстройское городское поселение»:

Дни недели, время работы администрации МО	
Дни недели	Время
Понедельник	<u>Понедельник - четверг:</u> с 08.30 до 17.30 часов перерыв с 13.00 до 14.00 часов <u>Пятница:</u> с 08.30 до 17.00 часов, перерыв с 13.00 до 13.30 часов
Вторник	
Среда	
Четверг	
Пятница	

Часы приема корреспонденции:

Дни недели, время работы канцелярии администрации МО	
Дни недели	Время
Понедельник	<u>Понедельник - четверг:</u> с 08.30 до 17.30 часов перерыв с 13.00 до 14.00 часов <u>Пятница:</u> с 08.30 до 17.00 часов, перерыв с 13.00 до 13.30 часов
Вторник	
Среда	
Четверг	
Пятница	

Продолжительность рабочего дня, непосредственно предшествующего нерабочему праздничному дню, уменьшается на один час».

1.3.2. Информация о месте нахождения и графике работы Отдела:

Место нахождения 187420, Ленинградская область, Волховский район, гор. Сясьстрой, ул. Советская, д.15-а, 2 этаж, каб №15;

Справочные телефоны Отдела: 8(81363)5-23-77;

Адрес электронной почты Отдела: syas\_adm@mail.ru

Дни недели, время работы Отдела администрации МО	
Дни недели	Время
Понедельник	<u>Понедельник - четверг:</u> с 08.30 до 17.30 часов перерыв с 13.00 до 14.00 часов <u>Пятница:</u> с 08.30 до 17.00 часов, перерыв с 13.00 до 13.30 часов
Вторник	
Среда	
Четверг	
Пятница	

1.4. Информация о местах нахождения и графике работы, справочных телефонах и адресах электронной почты МФЦ приведена в приложении № 2 к настоящему административному регламенту.

1.5. Справочные телефоны и адреса электронной почты (E-mail) МФЦ и его филиалов указаны в [приложении](#) № 2 к настоящему Административному регламенту.

1.6. Адрес портала государственных и муниципальных услуг Ленинградской области в сети Интернет: [www.gu.lenobl.ru](http://www.gu.lenobl.ru).

Адрес Единого Портала государственных и муниципальных услуг (функций) в сети Интернет (далее ЕПГУ): <http://www.gosuslugi.ru>.

Адрес официального сайта администрации муниципального образования «Сясьстрое городское поселение» Волховского муниципального района Ленинградской области в сети Интернет: администрация-сясьстрой.рф.

1.7. Информирование о правилах предоставления муниципальной услуги производится путем опубликования нормативных документов и настоящего Административного регламента в официальных средствах массовой информации, а также путем личного консультирования.

Информация по вопросам предоставления муниципальной услуги, в том числе о ходе ее предоставления может быть получена:

а) устно - по адресу, указанному в [пункте 1.3](#) настоящего Административного регламента в приемные дни по предварительной записи (запись осуществляется по справочному телефону, указанному в [пункте 1.3](#) настоящего Административного регламента).

Приём заявителей в Отделе осуществляется:

- начальником Отдела (заведующим Отделом);
- специалистами Отдела.

Время консультирования при личном обращении не должно превышать 15 минут.

б) письменно - путем направления почтового отправления по адресу, указанному в [пункте 1.3](#) настоящего Административного регламента.

в) по справочному телефону, указанному в [пункте 1.3](#) настоящего Административного регламента.

При ответах на телефонные звонки специалист, должностное лицо Отдела, подробно в вежливой форме информируют заявителя. Ответ на телефонный звонок должен начинаться с информации о наименовании Отдела. Время консультирования по телефону не должно превышать 15 минут. В случае если специалист, должностное лицо Отдела не может самостоятельно ответить на поставленные вопросы, заявителю сообщается номер телефона, по которому можно получить необходимую информацию.

г) по электронной почте путем направления запроса по адресу электронной почты, указанному в [пункте 1.3](#) настоящего Административного регламента (ответ на запрос, направленный по электронной почте, направляется в виде электронного документа на адрес электронной почты отправителя запроса).

д) на Портале государственных и муниципальных услуг (функций) Ленинградской области: <http://www.gu.lenobl.ru>.

е) на Едином портале государственных и муниципальных услуг (функций): [www.gosuslugi.ru](http://www.gosuslugi.ru).

Информирование заявителей в электронной форме осуществляется путем размещения информации на ПГУ ЛО, либо на ЕПГУ.

1.8. Текстовая информация, указанная в [пунктах 1.3 - 1.6](#) настоящего Административного регламента, размещается на стендах в помещениях администрации муниципального образования «Сясьстройское городское поселение» Волховского муниципального района Ленинградской области, в помещениях филиалов МФЦ.

Копия Административного регламента размещается на [официальном сайте](#) администрации муниципального образования «Сясьстройское городское поселение» Волховского муниципального района Ленинградской области в сети Интернет по адресу: администрация-сясьстрой.рф и на портале государственных и муниципальных услуг Ленинградской области.

1.9. Заявителем муниципальной услуги является собственник соответствующего помещения или уполномоченное им лицо (далее -

заявитель).

Представлять интересы заявителя от имени физических лиц о приеме в

эксплуатацию после перевода жилого помещения в нежилое помещение или нежилого помещения в жилое помещение могут представители, действующие в силу полномочий, основанных на доверенности, договоре или в силу закона.

Представлять интересы от имени юридических лиц о приеме в эксплуатацию после перевода жилого помещения в нежилое помещение или нежилого помещения в жилое помещение могут:

- лица, действующие в соответствии с законом, иными нормативными правовыми актами и учредительными документами от имени юридического лица без доверенности;
- представители юридических лиц в силу полномочий, основанных на доверенности или договоре.

## **2. Стандарт предоставления Муниципальной услуги.**

2.1. Наименование муниципальной услуги: «Прием в эксплуатацию после перевода жилого помещения в нежилое помещение или нежилого помещения в жилое помещение».

2.2. Наименование органа местного самоуправления, предоставляющего муниципальную услугу, и его структурного подразделения, ответственного за предоставление муниципальной услуги.

Муниципальную услугу предоставляет Администрация.

Структурным подразделением, ответственным за предоставление муниципальной услуги является Отдел Администрации.

2.3. Результатом предоставления муниципальной услуги является выдача акта приемочной комиссии о завершении переустройства и (или) перепланировки, и (или) иных работ при переводе жилого помещения в нежилое помещение или нежилого помещения в жилое помещение:

Срок предоставления муниципальной услуги составляет не более тридцати дней с даты поступления в Администрацию, либо через МФЦ, либо через ПГУ ЛО соответствующего заявления.

2.4. Срок выдачи документов, являющихся результатом предоставления муниципальной услуги, непосредственно заявителю определяется Администрацией в пределах срока предоставления муниципальной услуги, срок направления документов почтовым отправлением в случае неявки заявителя для личного получения документов - не более трех рабочих дней со дня истечения срока предоставления муниципальной услуги.

2.5. Правовые основания для предоставления муниципальной услуги:

- Конституция Российской Федерации от 12.12.1993 («Российская газета», № 237, 25.12.1993);
- Жилищный [кодекс](#) Российской Федерации от 29.12.2004 № 188-ФЗ;
- Федеральный закон от 06.10.2003 № 131-ФЗ «Об общих принципах организации местного самоуправления в Российской Федерации»;
- Федеральный закон от 02.05.2006 № 59-ФЗ «О порядке рассмотрения обращений граждан Российской Федерации»;
- Федеральный закон от 27.07.2010 № 210-ФЗ «Об организации предоставления государственных и муниципальных услуг»;
- Федеральный закон от 06.04.2011 № 63-ФЗ «Об электронной подписи»

(Собрание законодательства Российской Федерации, 2011, № 15, ст. 2036; № 27, ст. 3880);

- Федеральный закон от 27.07.2006 № 152-ФЗ «О персональных данных»;  
- Распоряжение Правительства Российской Федерации от 17.12.2009 № 1993-р «Об утверждении сводного перечня первоочередных государственных и муниципальных услуг, предоставляемых в электронном виде» («Российская газета», № 247, 23.12.2009, «Собрание законодательства РФ», 28.12.2009, № 52 (2 ч.), ст. 6626.);

- Приказ Министерства связи и массовых коммуникаций Российской Федерации от 13.04.2012 № 107 «Об утверждении Положения о федеральной государственной информационной системе "Единая система идентификации и аутентификации в инфраструктуре, обеспечивающей информационно-технологическое взаимодействие информационных систем, используемых для предоставления государственных и муниципальных услуг в электронной форме";

- Постановление Правительства Ленинградской области от 30.09.2011 № 310 «Об утверждении плана-графика перехода на предоставление государственных и муниципальных услуг в электронной форме органами исполнительной власти Ленинградской области и органами местного самоуправления Ленинградской области, а также учреждениями Ленинградской области и муниципальными учреждениями» («Вестник Правительства Ленинградской области», № 94, 11.11.2011);

- Постановление Правительства Российской Федерации от 10.08.2005 № 502 «Об утверждении формы уведомления о переводе (отказе в переводе) жилого (нежилого) помещения в нежилое (жилое) помещение»;

- Постановление Правительства РФ от 28.01.2006 № 47 «Об утверждении Положения о признании помещения жилым помещением, жилого помещения непригодным для проживания и многоквартирного дома аварийным и подлежащим сносу или реконструкции».

2.6. Исчерпывающий перечень документов, необходимых в соответствии с законодательными или иными нормативными правовыми актами для предоставления муниципальной услуги, подлежащих представлению заявителем.

Для приема в эксплуатацию после перевода жилого помещения в нежилое помещение или нежилого помещения в жилое помещение собственник соответствующего помещения или уполномоченное им лицо (заявитель) подает (направляет почтой) в Отдел или представляет лично в МФЦ, либо через ПГУ ЛО следующие документы:

1) заявление о приеме в эксплуатацию после перевода жилого помещения в нежилое помещение или нежилого помещения в жилое помещение установленной формы;

2) документ, удостоверяющий личность заявителя: паспорт гражданина Российской Федерации или временное удостоверение личности гражданина Российской Федерации;

3) копии учредительных документов (в случае если копии не удостоверены нотариально, представляются оригиналы учредительных документов) (при обращении юридического лица);

4) документ, удостоверяющий право (полномочия) представителя физического или юридического лица, если с заявлением обращается

представитель заявителя (в случае необходимости).

2.7. Исчерпывающий перечень документов, необходимых в соответствии с законодательными или иными нормативными правовыми актами для предоставления муниципальной услуги, находящихся в распоряжении государственных органов, органов местного самоуправления и подведомственных им организаций и подлежащих представлению в рамках межведомственного взаимодействия.

1) уведомление о переводе (отказе в переводе) жилого (нежилого) помещения в нежилое (жилое) помещение, содержащее в себе требования о проведении переустройства и (или) перепланировки, перечень иных работ, если их проведение необходимо.

Заявитель вправе представить документ, указанный в настоящем [пункте](#) административного Регламента, по собственной инициативе. Непредставление заявителем указанного документа не является основанием для отказа в предоставлении муниципальной услуги.

2.8. Исчерпывающий перечень оснований для приостановления предоставления муниципальной услуги с указанием допустимых сроков приостановления в случае, если возможность приостановления предоставления муниципальной услуги предусмотрена действующим законодательством.

Основания для приостановления предоставления муниципальной услуги не предусмотрены действующим законодательством.

2.9. Исчерпывающий перечень оснований для отказа в приеме документов, необходимых для предоставления муниципальной услуги.

В приеме документов, необходимых для предоставления муниципальной услуги, может быть отказано в следующих случаях:

1) в заявлении не указаны фамилия, имя, отчество (при наличии) гражданина, либо наименование юридического лица, обратившегося за предоставлением услуги;

2) текст в заявлении не поддается прочтению;

3) заявление подписано не уполномоченным лицом.

2.10. Исчерпывающий перечень оснований для отказа в предоставлении муниципальной услуги.

Основаниями для отказа в подтверждении завершения перевода жилого помещения в нежилое помещение или нежилого помещения в жилое помещение являются:

1) представления документов в ненадлежащий орган;

2) нарушение при выполнении работ по переустройству, и (или) перепланировке, и (или) иных работ требований проектной документации.

3) необеспечение заявителем доступа членам Комиссии по приемке в эксплуатацию после перевода жилого помещения в нежилое помещение или нежилого помещения в жилое помещение (далее - Комиссия) для осмотра помещения в согласованные с заявителем время и дату осмотра.

2.11. Муниципальная услуга предоставляется Администрацией бесплатно.

2.12. Максимальный срок ожидания в очереди при подаче запроса о



предоставлении муниципальной услуги и при получении результата предоставления муниципальной услуги составляет 15 минут.

### 2.13. Срок регистрации запроса заявителя о предоставлении

муниципальной услуги.

2.13.1. Запрос заявителя о предоставлении муниципальной услуги регистрируется в Администрации в срок не позднее 1 рабочего дня, следующего за днем поступления в Администрацию.

2.13.2. Регистрация запроса заявителя о предоставлении муниципальной услуги, переданного на бумажном носителе из МФЦ в Администрацию, осуществляется в срок не позднее 1 рабочего дня, следующего за днем поступления в Администрацию.

2.13.3. Регистрация запроса заявителя о предоставлении муниципальной услуги, направленного в форме электронного документа посредством Портала государственных и муниципальных услуг (функций) Ленинградской области, при наличии технической возможности, осуществляется в течение 1 рабочего дня с даты получения такого запроса.

2.14. Требования к помещениям, в которых предоставляется муниципальная услуга, к залу ожидания, местам для заполнения запросов о предоставлении муниципальной услуги, информационным стендам с образцами их заполнения и перечнем документов, необходимых для предоставления муниципальной услуги.

2.14.1. Предоставление муниципальной услуги осуществляется в специально выделенных для этих целей помещениях Администрации и МФЦ при наличии соглашения о взаимодействии.

2.14.2. Возле здания (строения), в котором размещено помещение приема и выдачи документов, организовывается стоянка (парковка) для личного автомобильного транспорта заявителей. За пользование стоянкой (парковкой) с заявителей плата не взимается.

2.14.3. Вход в здание (строение), в помещение приема и выдачи документов должен обеспечивать свободный доступ заявителей, быть оборудован удобной лестницей с поручнями, широкими проходами.

2.14.4. Помещения приема и выдачи документов должны предусматривать места для ожидания, информирования и приема заявителей. В местах для информирования должен быть обеспечен доступ граждан для ознакомления с информацией не только в часы приема заявлений, но и в рабочее время, когда прием заявителей не ведется.

2.14.5. Характеристики помещений приема и выдачи документов в части объемно-планировочных и конструктивных решений, освещения, пожарной безопасности, инженерного оборудования должны соответствовать требованиям нормативных документов, действующих на территории Российской Федерации.

2.14.6. Помещения приема и выдачи документов оборудуются стендами (стойками), содержащими информацию о порядке предоставления муниципальных услуг.

2.14.7. Помещение приема и выдачи документов может быть оборудовано информационным табло, предоставляющим информацию о порядке

предоставления муниципальной услуги (включая трансляцию видеороликов, разъясняющих порядок предоставления муниципальных услуг), а также регулирующий поток «электронной очереди». Информация на табло может выводиться в виде бегущей строки.

2.14.8. Информационное табло размещается рядом со входом в помещение таким образом, чтобы обеспечить видимость максимально возможному количеству заинтересованных лиц.

2.14.9. Рабочие места специалистов, осуществляющих предоставление муниципальной услуги, оборудуются средствами вычислительной техники и оргтехникой, позволяющими организовать исполнение муниципальной услуги в полном объеме.

2.14.10. Места для проведения личного приема заявителей оборудуются столами, стульями, обеспечиваются канцелярскими принадлежностями для написания письменных обращений.

2.15. Показатели доступности и качества муниципальной услуги

2.15.1. Показателями доступности предоставления муниципальной услуги являются:

- наличие исчерпывающей информации о способах, порядке и сроках предоставления услуги на информационных стендах, информационных ресурсах в сети Интернет, на Портале государственных и муниципальных услуг (функций) Ленинградской области;

- информирование о ходе предоставления услуги при личном контакте, с использованием сети Интернет или средств телефонной связи;

- взаимодействие заявителя с сотрудником в случае получения заявителем консультации на приеме;

- наличие необходимого и достаточного количества сотрудников, а также помещений, в которых осуществляется прием и выдача документов заявителям;

- возможность подачи документов для предоставления услуги в электронном виде с помощью информационных ресурсов в сети Интернет или Портала государственных и муниципальных услуг (функций) Ленинградской области.

2.15.2. Качество муниципальной услуги характеризуется отсутствием:

- очередей при приеме и выдаче документов заявителям;

- нарушений сроков предоставления услуги;

- обоснованных жалоб и претензий на действия (бездействие) сотрудников, предоставляющих услугу.

2.16. Особенности предоставления муниципальной услуги в МФЦ.

Предоставление муниципальной услуги посредством МФЦ осуществляется в подразделениях государственного бюджетного учреждения Ленинградской области «Многофункциональный центр предоставления государственных и муниципальных услуг» (далее – ГБУ ЛО «МФЦ») при наличии вступившего в силу соглашения о взаимодействии между ГБУ ЛО «МФЦ» и Администрацией. Предоставление муниципальной услуги в иных МФЦ осуществляется при наличии вступившего в силу соглашения о взаимодействии между ГБУ ЛО «МФЦ» и иным МФЦ.

2.16.1. МФЦ осуществляет:

- взаимодействие с территориальными органами федеральных органов

исполнительной власти, органами исполнительной власти Ленинградской области, органами местного самоуправления Ленинградской области и организациями, участвующими в предоставлении муниципальных услуг в рамках заключенных соглашений о взаимодействии;

- информирование граждан и организаций по вопросам предоставления муниципальных услуг;

- прием и выдачу документов, необходимых для предоставления муниципальных услуг, либо являющихся результатом предоставления муниципальных услуг;

- обработку персональных данных, связанных с предоставлением муниципальных услуг.

2.16.2. В случае подачи документов в Администрацию посредством МФЦ специалист МФЦ, осуществляющий прием документов, представленных для получения Муниципальной услуги, выполняет следующие действия:

- а) определяет предмет обращения;

- б) проводит проверку полномочий лица, подающего документы;

- в) проводит проверку правильности заполнения запроса;

- г) осуществляет сканирование представленных документов, формирует электронное дело, все документы которого связываются единым уникальным идентификационным кодом, позволяющим установить принадлежность документов конкретному заявителю и виду обращения за Муниципальной услугой;

- д) заверяет электронное дело своей [электронной подписью](#) (далее - ЭП);

- е) направляет копии документов и реестр документов в Администрацию:

- в электронном виде (в составе пакетов электронных дел) в день обращения заявителя в МФЦ;

- на бумажных носителях (в случае необходимости обязательного предоставления оригиналов документов) - в течение 3 рабочих дней со дня обращения заявителя в МФЦ посредством курьерской связи, с составлением описи передаваемых документов, с указанием даты, количества листов, фамилии, должности и подписанные уполномоченным специалистом МФЦ.

По окончании приема документов специалист МФЦ выдает заявителю расписку в приеме документов.

2.16.3. При указании заявителем места получения ответа (результата предоставления Муниципальной услуги) посредством МФЦ должностное лицо Администрации, ответственное за выполнение административной процедуры, направляет необходимые документы (акт приемочной комиссии о завершении переустройства, и (или) перепланировки, и (или) иных работ при переводе жилого помещения в нежилое помещение или нежилого помещения в жилое помещение, письменный отказ в подтверждении завершения переустройства, и (или) перепланировки, и (или) иных работ при переводе жилого помещения в нежилое помещение или нежилого помещения в жилое помещение, другие документы) в МФЦ для их последующей передачи заявителю:

- в электронном виде в течение 1 рабочего (рабочих) дня (дней) со дня принятия решения о предоставлении (отказе в предоставлении) заявителю услуги;

- на бумажном носителе - в срок не более 3 дней со дня принятия решения

о предоставлении (отказе в предоставлении) заявителю услуги.

Указанные в настоящем пункте документы направляются в МФЦ не позднее двух рабочих дней до окончания срока предоставления Муниципальной услуги.

Специалист МФЦ, ответственный за выдачу документов, полученных от Администрации по результатам рассмотрения представленных заявителем документов, в день их получения от Администрации сообщает заявителю о принятом решении по телефону (с записью даты и времени телефонного звонка), а также о возможности получения документов в МФЦ.

2.17. Особенности предоставления муниципальной услуги в электронном виде.

Деятельность ПГУ ЛО по организации предоставления муниципальной услуги осуществляется в соответствии с Федеральным законом от 27.07.2010 № 210-ФЗ «Об организации предоставления государственных и муниципальных услуг».

2.17.1. Для получения муниципальной услуги через ПГУ ЛО заявителю необходимо предварительно пройти процесс регистрации в Единой системе идентификации и аутентификации (далее – ЕСИА).

2.17.2. Муниципальная услуга может быть получена через ПГУ ЛО следующими способами:

с обязательной личной явкой на прием в Администрацию;

без личной явки на прием в Администрацию.

2.17.3. Для получения муниципальной услуги без личной явки на приём в Администрацию заявителю необходимо предварительно оформить квалифицированную ЭП для заверения заявления и документов, поданных в электронном виде на ПГУ ЛО.

2.17.4. Для подачи заявления через ПГУ ЛО заявитель должен выполнить следующие действия:

- пройти идентификацию и аутентификацию в ЕСИА;

- в личном кабинете на ПГУ ЛО заполнить в электронном виде заявление на оказание услуги;

- приложить к заявлению отсканированные образы документов, необходимых для получения услуги;

- в случае, если заявитель выбрал способ оказания услуги без личной явки на прием в Администрацию - заверить заявление и прилагаемые к нему отсканированные документы (далее - пакет электронных документов) полученной ранее квалифицированной ЭП;

- в случае, если заявитель выбрал способ оказания услуги с личной явкой на прием в Администрацию - заверение пакета электронных документов квалифицированной ЭП не требуется;

- направить пакет электронных документов в Администрацию посредством функционала ПГУ ЛО.

2.17.5. В результате направления пакета электронных документов посредством ПГУ ЛО в соответствии с требованиями пункта 2.11 автоматизированной информационной системой межведомственного электронного взаимодействия Ленинградской области (далее - АИС «Межвед ЛО») производится автоматическая регистрация поступившего пакета

электронных документов и присвоение пакету уникального номера дела. Номер дела доступен заявителю в личном кабинете ПГУ ЛО.

2.17.6. При предоставлении муниципальной услуги через ПГУ ЛО, в случае если заявитель подписывает заявление квалифицированной ЭП,

должностное лицо Администрации выполняет следующие действия:

- формирует пакет документов, поступивший через ПГУ ЛО, и передает должностному лицу Администрации наделенному в соответствии с должностным регламентом функциями по выполнению административной процедуры по приему заявлений и проверке документов, представленных для рассмотрения;

- после рассмотрения документов и утверждения решения о предоставлении муниципальной услуги (отказе в предоставлении) заполняет предусмотренные в АИС «Межвед ЛО» формы о принятом решении и переводит дело в архив АИС «Межвед ЛО»;

- уведомляет заявителя о принятом решении с помощью указанных в заявлении средств связи, затем направляет документ почтой либо выдает его при личном обращении заявителя.

2.17.7. При предоставлении муниципальной услуги через ПГУ ЛО, в случае если заявитель не подписывает заявление квалифицированной ЭП, должностное лицо Администрации выполняет следующие действия:

- формирует пакет документов, поступивший через ПГУ ЛО и передает должностному лицу Администрации, наделенному в соответствии с должностным регламентом функциями по выполнению административной процедуры по приему заявлений и проверке документов, представленных для рассмотрения;

- формирует через АИС «Межвед ЛО» приглашение на прием, которое должно содержать следующую информацию: адрес Администрации, в которую необходимо обратиться заявителю, дату и время приема, номер очереди, идентификационный номер приглашения и перечень документов, которые необходимо представить на приеме. В АИС «Межвед ЛО» дело переводит в статус «Заявитель приглашен на прием».

В случае неявки заявителя на прием в назначенное время заявление и документы хранятся в АИС «Межвед ЛО» в течение 30 календарных дней, затем должностное лицо Администрации, наделенное в соответствии с должностным регламентом функциями по приему заявлений и документов через ПГУ ЛО переводит документы в архив АИС «Межвед ЛО».

В случае, если заявитель явился на прием в указанное время, он обслуживается строго в это время. В случае, если заявитель явился позже, он обслуживается в порядке живой очереди. В любом из случаев должностное лицо Администрации ведущее прием, отмечает факт явки заявителя в АИС «Межвед ЛО», дело переводит в статус «Прием заявителя окончен».

После рассмотрения документов и утверждения решения о предоставлении муниципальной услуги (отказе в предоставлении) заполняет предусмотренные в АИС «Межвед ЛО» формы о принятом решении и переводит дело в архив АИС «Межвед ЛО».

Должностное лицо Администрации уведомляет заявителя о принятом решении с помощью указанных в заявлении средств связи, затем направляет

документ почтой, либо выдает его при личном обращении заявителя.

2.17.8. В случае поступления всех документов, указанных в пункте 2.6. настоящего административного регламента, и отвечающих требованиям, указанным в пункте 2.9. настоящего административного регламента, в форме

электронных документов (электронных образов документов), удостоверенных квалифицированной ЭП, днем обращения за предоставлением муниципальной услуги считается дата регистрации приема документов на ПГУ ЛО.

В случае, если направленные заявителем (уполномоченным лицом) электронное заявление и документы не заверены квалифицированной ЭП, днем обращения за предоставлением муниципальной услуги считается дата личной явки заявителя в орган местного самоуправления с предоставлением документов, указанных в пункте 2.6. настоящего административного регламента, и отвечающих требованиям, указанным в пункте 2.9. настоящего административного регламента.

### **3. Перечень услуг, которые являются необходимыми**

**и обязательными для предоставления муниципальной услуги.**

3.1. Получение услуг, которые являются необходимыми и обязательными для предоставления муниципальной услуги, не требуется.

### **4. Состав, последовательность и сроки выполнения административных процедур, требования к порядку их выполнения.**

4.1. Предоставление муниципальной услуги регламентирует порядок завершения перевода жилого помещения в нежилое помещение или нежилого помещения в жилое помещение в случае, если перевод помещения предусматривал проведение работ по переустройству, и (или) перепланировке, и (или) иных работ и включает в себя следующие административные процедуры:

- прием документов, необходимых для оказания муниципальной услуги;
- рассмотрение заявления об оказании муниципальной услуги;
- назначение срока осмотра помещения Комиссией;
- осмотр Комиссией помещения;
- принятие Комиссией решения и оформление соответствующего акта приемочной комиссии о завершении переустройства и (или) перепланировки, и (или) иных работ при переводе жилого помещения в нежилое помещение или нежилого помещения в жилое помещение, либо отказа в подтверждении завершения работ при переводе жилого помещения в нежилое помещение или нежилого помещения в жилое помещение (Приложение 1).

Состав комиссии формируется органом, осуществляющим перевод помещений.

Последовательность административных действий (процедур) по

предоставлению муниципальной услуги отражена в блок-схеме, представленной в Приложении № 4 к настоящему Административному регламенту.

Органу местного самоуправления, предоставляющему муниципальную услугу и его должностным лицам запрещено требовать от заявителя при

осуществлении административных процедур:

представления документов, информации или осуществления действий, представление или осуществление которых не предусмотрено нормативными правовыми актами, регулирующими отношения, возникающие в связи с предоставлением муниципальной услуги;

представления документов и информации, которые находятся в распоряжении государственных органов, органов местного самоуправления и подведомственных им организаций в соответствии с нормативными правовыми актами (за исключением документов, подтверждающих оплату государственной пошлины, документов, включенных в перечень, определенный частью 6 статьи 7 Федерального закона № 210-ФЗ, а также документов, выдаваемых в результате оказания услуг, являющихся необходимыми и обязательными для предоставления муниципальной услуги);

осуществления действий, в том числе согласований, необходимых для получения муниципальной услуги и связанных с обращением в иные государственные органы, органы местного самоуправления, организации (за исключением получения услуг, являющихся необходимыми и обязательными для предоставления муниципальной услуги, включенных в перечни, предусмотренные частью 1 статьи 9 Федерального закона № 210-ФЗ, а также документов и информации, предоставляемых в результате оказания таких услуг).

4.2. Основанием для начала предоставления муниципальной услуги является поступление в Администрацию заявления установленной формы о приеме в эксплуатацию после перевода жилого помещения в нежилое помещение или нежилого помещения в жилое помещение (Приложение 2) и документов, перечисленных в пункте 2.6.

4.3. Заявление о приеме в эксплуатацию после перевода жилого помещения в нежилое помещение или нежилого помещения в жилое помещение принимается специалистом Администрации, в тот же день регистрируется и передается должностному лицу, которое не позднее следующего дня после получения передает пакет документов в отдел \_\_\_\_\_. Руководитель отдела \_\_\_\_\_ в день поступления пакета документов направляет его на рассмотрение Комиссии.

4.4. Комиссия в пятнадцатидневный срок со дня получения заявления о приеме в эксплуатацию после завершения переустройства, и (или) перепланировки, и (или) иных работ при переводе жилого помещения в нежилое помещение или нежилого помещения в жилое помещение:

1) согласовывает с заявителем время и дату осмотра помещения после завершения работ по переустройству, и (или) перепланировке, и (или) иных работ; согласование с заявителем времени и даты осмотра может быть в письменной форме, по телефону или по электронной почте;

2) в назначенный срок проводит осмотр помещения;

3) даёт оценку соответствия либо несоответствия переустройства, и (или) перепланировки, и (или) иных работ проектной документации и требованиям законодательства;

4) составляет пять экземпляров акта приемочной комиссии о завершении

переустройства, и (или) перепланировки, и (или) иных работ при переводе жилого помещения в нежилое помещение или нежилого помещения в жилое помещение, подписывает у всех членов Комиссии и передает его руководителю отдела \_\_\_\_\_;

5) готовит письменный отказ в подтверждении завершения переустройства, и (или) перепланировки, и (или) иных работ при переводе жилого помещения в нежилое помещение или нежилого помещения в жилое помещение и передает его руководителю отдела \_\_\_\_\_ (при условиях, содержащихся в пункте 2.10 настоящего административного регламента).

4.5. Акт приемочной комиссии о завершении переустройства, и (или) перепланировки, и (или) иных работ при переводе жилого помещения в нежилое помещение или нежилого помещения в жилое помещение или отказ в подтверждении завершения переустройства, и (или) перепланировки, и (или) иных работ при переводе жилого помещения в нежилое помещение или нежилого помещения в жилое помещение направляются почтой или выдаются под подпись заявителю, в случае явки заявителя для личного получения документов в Администрацию или в МФЦ.

Акт приемочной комиссии должен быть направлен органом, осуществляющим перевод помещений, в орган или организацию, осуществляющие государственный учет объектов недвижимого имущества в соответствии с Федеральным законом от 24 июля 2007 года N 221-ФЗ "О государственном кадастре недвижимости". Акт приемочной комиссии подтверждает окончание перевода помещения и является основанием использования переведенного помещения в качестве жилого или нежилого помещения.

4.6. В случае отказа в подтверждении завершения переустройства, и (или) перепланировки, и (или) иных работ при переводе жилого помещения в нежилое помещение или нежилого помещения в жилое помещение акт приемочной комиссии направляется заявителю (при условиях, содержащихся в пункте 2.10 настоящего административного регламента).

## **5. Формы контроля за исполнением административного регламента.**

5.1. Порядок осуществления текущего контроля за соблюдением и исполнением ответственными должностными лицами положений Административного регламента и иных нормативных правовых актов, устанавливающих требования к предоставлению муниципальной услуги, а также принятием решений ответственными лицами. Контроль за предоставлением муниципальной услуги осуществляет начальник отдела жилищно-коммунального хозяйства Администрации. Контроль осуществляется путем проведения проверок полноты и качества предоставления муниципальной услуги, соблюдения работниками



административных процедур и правовых актов Российской Федерации и Ленинградской области, регулирующих вопросы переустройства, и (или) перепланировки, и (или) иных работ при переводе жилого помещения в нежилое помещение или нежилого помещения в жилое помещение.

Текущий контроль за соблюдением и исполнением положений регламента и иных нормативных правовых актов, устанавливающих требования к

предоставлению муниципальной услуги, осуществляется должностными лицами, ответственными за организацию работы по предоставлению муниципальной услуги.

Текущий контроль осуществляется путем проведения ответственными должностными лицами структурных подразделений Администрации, ответственных за организацию работы по предоставлению муниципальной услуги, проверок соблюдения и исполнения положений регламента и иных нормативных правовых актов, устанавливающих требования к предоставлению муниципальной услуги.

Контроль за полнотой и качеством предоставления муниципальной услуги осуществляется в формах:

- 1) проведения проверок;
- 2) рассмотрения жалоб на действия (бездействие) должностных лиц Администрации, ответственных за предоставление муниципальной услуги.

5.2. Порядок и периодичность осуществления плановых и внеплановых проверок полноты и качества предоставления муниципальной услуги.

В целях осуществления контроля за полнотой и качеством предоставления муниципальной услуги проводятся плановые и внеплановые проверки.

Плановые проверки предоставления муниципальной услуги проводятся не чаще одного раза в три года в соответствии с планом проведения проверок, утвержденным контролирующим органом.

При проверке могут рассматриваться все вопросы, связанные с предоставлением муниципальной услуги (комплексные проверки), или отдельный вопрос, связанный с предоставлением муниципальной услуги (тематические проверки). Проверка также может проводиться по конкретной жалобе заявителя.

Внеплановые проверки предоставления муниципальной услуги проводятся по обращениям физических и юридических лиц, обращениям органов государственной власти, органов местного самоуправления, их должностных лиц, а также в целях проверки устранения нарушений, выявленных в ходе проведенной проверки, вне утвержденного плана проведения проверок. Указанные обращения подлежат регистрации в день их поступления в системе электронного документооборота и делопроизводства контролирующего органа. По результатам рассмотрения обращений дается письменный ответ.

О проведении проверки издается правовой акт руководителя контролирующего органа о проведении проверки исполнения

административных регламентов по предоставлению муниципальных услуг.

По результатам проведения проверки составляется акт, в котором должны быть указаны документально подтвержденные факты нарушений, выявленные в ходе проверки, или отсутствие таковых, а также выводы, содержащие оценку полноты и качества предоставления муниципальной услуги и предложения по устранению выявленных при проверке нарушений. При проведении внеплановой проверки в акте отражаются результаты проверки фактов, изложенных в обращении, а также выводы и предложения по устранению выявленных при проверке нарушений.

5.3. Ответственность должностных лиц за решения и действия (бездействие), принимаемые (осуществляемые) в ходе предоставления муниципальной услуги.

Специалисты, уполномоченные на выполнение административных действий, предусмотренных настоящим Административным регламентом, несут персональную ответственность за соблюдением требований действующих нормативных правовых актов, в том числе за соблюдением сроков выполнения административных действий, полноту их совершения, соблюдение принципов поведения с заявителями, сохранность документов.

Глава Администрации несет персональную ответственность за обеспечение предоставления муниципальной услуги.

Работники Администрации при предоставлении муниципальной услуги несут персональную ответственность:

- за неисполнение или ненадлежащее исполнение административных процедур при предоставлении муниципальной услуги;
- за действия (бездействие), влекущие нарушение прав и законных интересов физических или юридических лиц, индивидуальных предпринимателей.

Должностные лица, виновные в неисполнении или ненадлежащем исполнении требований настоящего Административного регламента, привлекаются к ответственности в порядке, установленном действующим законодательством РФ.

Контроль соблюдения специалистами МФЦ последовательности действий, определённых административными процедурами, осуществляется директором МФЦ.

Контроль соблюдения требований настоящего Административного регламента в части, касающейся участия МФЦ в предоставлении муниципальной услуги, осуществляется Комитетом экономического развития и инвестиционной деятельности Ленинградской области.

## **6. Досудебный (внесудебный) порядок обжалования решений и действий (бездействия) органа (организации), предоставляющего муниципальную услугу, а также должностных лиц, муниципальных служащих**

6.1. Заявители, либо их представители имеют право на обжалование

действий (бездействия) должностных лиц, предоставляющих муниципальную услугу, а также принимаемых ими решений в ходе предоставления муниципальной услуги в досудебном (внесудебном) и судебном порядке.

6.2. Предметом досудебного (внесудебного) обжалования является решение, действие (бездействие) Администрации, должностного лица, муниципальных служащих, ответственных за предоставление муниципальной услуги, в том числе:

1) нарушение срока регистрации запроса заявителя о муниципальной услуге;

2) нарушение срока предоставления муниципальной услуги;

3) требование у заявителя документов, не предусмотренных нормативными правовыми актами Российской Федерации, нормативными правовыми актами субъектов Российской Федерации, муниципальными правовыми актами для предоставления муниципальной услуги;

4) отказ в приеме документов, предоставление которых предусмотрено нормативными правовыми актами Российской Федерации, нормативными правовыми актами субъектов Российской Федерации, муниципальными правовыми актами для предоставления муниципальной услуги, у заявителя;

5) отказ в предоставлении муниципальной услуги, если основания отказа не предусмотрены федеральными законами и принятыми в соответствии с ними иными нормативными правовыми актами Российской Федерации, нормативными правовыми актами субъектов Российской Федерации, муниципальными правовыми актами;

6) затребование с заявителя при предоставлении государственной или муниципальной услуги платы, не предусмотренной нормативными правовыми актами Российской Федерации, нормативными правовыми актами субъектов Российской Федерации, муниципальными правовыми актами;

7) отказ органа, предоставляющего муниципальную услугу, должностного лица органа, предоставляющего муниципальную услугу, в исправлении допущенных опечаток и ошибок в выданных в результате предоставления государственной или муниципальной услуги документах либо нарушение установленного срока таких исправлений.

6.3. Жалоба подается в письменной форме на бумажном носителе, в электронной форме в орган, предоставляющий муниципальную услугу. Жалобы на решения, принятые руководителем органа, предоставляющего муниципальную услугу, подаются в вышестоящий орган (при его наличии), либо в случае его отсутствия рассматриваются непосредственно руководителем органа, предоставляющего муниципальную услугу.

Жалоба может быть направлена по почте, с использованием информационно-телекоммуникационной сети «Интернет», официального сайта органа, предоставляющего муниципальную услугу, единого портала государственных и муниципальных услуг, либо регионального портала государственных и муниципальных услуг, а также может быть принята при личном приеме заявителя.

Жалоба может быть подана заявителем через МФЦ. При поступлении жалобы МФЦ обеспечивает ее передачу в уполномоченный орган в порядке и сроки, которые установлены соглашением о взаимодействии, но не позднее следующего рабочего дня со дня поступления жалобы.

6.4. Основанием для начала процедуры досудебного (внесудебного)

обжалования является подача заявителем либо его представителем жалобы, соответствующей требованиям части 5 статьи 11.2 Федерального закона № 210-ФЗ.

При необходимости в подтверждение своих доводов заявитель, либо его представитель прилагает к жалобе необходимые документы и материалы, подтверждающие обоснованность жалобы, либо их копии.

В письменной жалобе в обязательном порядке указывается:

- наименование органа, в который направляется письменная жалоба, либо фамилия, имя, отчество соответствующего должностного лица, либо должность соответствующего лица;

- фамилия, имя, отчество (последнее - при наличии) заявителя, либо его представителя, полное наименование юридического лица;

- почтовый адрес, по которому должен быть направлен ответ заявителю либо его представителю;

- суть жалобы;

- подпись заявителя, либо его представителя и дата.

6.5. Заявитель имеет право на получение информации и документов, необходимых для составления и обоснования жалобы в случаях, установленных статьей 11.1 Федерального закона № 210-ФЗ, при условии, что это не затрагивает права, свободы и законные интересы других лиц, и если указанные информация и документы не содержат сведения, составляющих государственную или иную охраняемую тайну.

6.6. Жалоба, поступившая в орган, предоставляющий муниципальную услугу, подлежит рассмотрению должностным лицом, наделенным полномочиями по рассмотрению жалоб, в течение пятнадцати рабочих дней со дня ее регистрации, а в случае обжалования отказа органа, предоставляющего муниципальную услугу, должностного лица органа, предоставляющего муниципальную услугу, в приеме документов у заявителя, либо в исправлении допущенных опечаток и ошибок или в случае обжалования нарушения установленного срока таких исправлений - в течение пяти рабочих дней со дня ее регистрации.

6.7. Основания для приостановления рассмотрения жалобы не предусмотрены. Ответ на жалобу не дается в случаях, предусмотренных Федеральным законом от 02.05.2006 № 59-ФЗ «О порядке рассмотрения обращений граждан Российской Федерации».

6.8. По результатам рассмотрения жалобы орган, предоставляющий муниципальную услугу, принимает одно из следующих решений:

- 1) удовлетворяет жалобу, в том числе в форме отмены принятого решения, исправления допущенных органом, предоставляющим муниципальную услугу, опечаток и ошибок в выданных в результате предоставления муниципальной услуги документах, возврата заявителю денежных средств, взимание которых не предусмотрено нормативными правовыми актами Российской Федерации, нормативными правовыми актами субъектов Российской Федерации, муниципальными правовыми актами, а также в иных формах;

- 2) отказывает в удовлетворении жалобы.

Не позднее дня, следующего за днем принятия решения по результатам рассмотрения жалобы, заявителю в письменной форме и по желанию заявителя в электронной форме направляется мотивированный ответ о результатах

рассмотрения жалобы.

6.9. В случае установления в ходе или по результатам рассмотрения жалобы признаков состава административного правонарушения или преступления должностное лицо, наделенное полномочиями по рассмотрению жалоб, незамедлительно направляет имеющиеся материалы в органы прокуратуры.

к Административному регламенту

предоставления администрацией

МО «Сясьстройское городское поселение»  
муниципальной услуги по приемке в  
эксплуатацию после

переустройства, и (или) перепланировки,

и (или) иных работ при переводе жилого

помещения в нежилое помещение или

нежилого помещения в жилое помещение

**Акт**

**приемочной комиссии о завершении переустройства и (или) перепланировки, и (или) иных работ при переводе жилого помещения в нежилое помещение или нежилого помещения в жилое помещение**

(ненужное зачеркнуть)

«\_\_» \_\_\_\_\_ 20\_\_ г.

Приемочная комиссия в составе:

председателя:

\_\_\_\_\_  
(Ф.И.О. должностного лица)

- \_\_\_\_\_;  
(Должность уполномоченного лица)

членов комиссии:

\_\_\_\_\_  
(Ф.И.О. должностного лица)

- \_\_\_\_\_;  
(Должность уполномоченного лица)

\_\_\_\_\_  
(Ф.И.О. должностного лица)

- \_\_\_\_\_;  
(Должность уполномоченного лица)

\_\_\_\_\_  
(Ф.И.О. должностного лица)

- \_\_\_\_\_;  
(Должность уполномоченного лица)

произвела осмотр помещения после проведения работ по его переустройству и (или) перепланировке и (или) иных работ (нужное указать) и установила:

1. Помещение расположено по адресу:

\_\_\_\_\_.

2. Работы \_\_\_\_\_

(перечень произведенных работ по переустройству (перепланировке) помещения

или иных необходимых работ по ремонту, реконструкции, реставрации помещения) произведены на основании уведомления о переводе (отказе в переводе) жилого (нежилого) помещения в нежилое (жилое) помещение от «\_\_» \_\_\_\_\_ 20\_\_ года № \_\_\_\_.

3. Представленная проектная документация разработана \_\_\_\_\_

\_\_\_\_\_ (указывается наименование проектной организации)

и согласована в установленном порядке.

4. Предъявленное к приемке в эксплуатацию помещение имеет следующие показатели: \_\_\_\_\_

5. Предъявленное к приемке в эксплуатацию помещение \_\_\_\_\_

(указывается соответствие (несоответствие) выполненных работ представленному проекту (проектной документации), соответствие установленным строительным нормам и правилам)

Решение приемочной комиссии:

\_\_\_\_\_ (указывается возможность или невозможность осуществления приемки в эксплуатацию помещения после проведения работ по переустройству и (или) перепланировке и (или) иных работ)

Председатель комиссии:

\_\_\_\_\_ (подпись) \_\_\_\_\_ (Ф.И.О. должностного лица)

Члены комиссии:

\_\_\_\_\_ (подпись) \_\_\_\_\_ (Ф.И.О. должностного лица)

\_\_\_\_\_ (подпись) \_\_\_\_\_ (Ф.И.О. должностного лица)

\_\_\_\_\_ (подпись) \_\_\_\_\_ (Ф.И.О. должностного лица)

**Приложение № 2**

**к Административному регламенту**

**предоставления администрацией**

**МО «Сясьстройское городское поселение»  
муниципальной услуги по приемке в  
эксплуатацию после**

**переустройства, и (или) перепланировки,**

**и (или) иных работ при переводе жилого**

**помещения в нежилое помещение или**

**нежилого помещения в жилое помещение**

**В администрацию муниципального  
образования**

**Заявление**

**о приеме в эксплуатацию после завершения переустройства, и (или) перепланировки, и  
(или) иных работ при переводе жилого помещения в нежилое помещение или нежилого  
помещения в жилое помещение**

(ненужное зачеркнуть)

от \_\_\_\_\_

(указывается собственник помещения либо уполномоченное им лицо)

Прошу принять в эксплуатацию после \_\_\_\_\_  
(указывается вид производимых работ)

в соответствии с уведомлением о переводе помещения)

жилое (нежилое) помещение, расположенное по адресу:  
(ненужное зачеркнуть)

\_\_\_\_\_  
принадлежащее на праве собственности, в целях использования помещения в качестве

К заявлению прилагаю:

<b>№ п/п</b>	<b>Наименование документа</b>	<b>*Кол-во листов</b>
<b>1.</b>		

«\_\_» \_\_\_\_\_ 20\_\_ г.  
(дата)

\_\_\_\_\_  
(подпись заявителя)

\_\_\_\_\_  
(Ф.И.О. заявителя)

Для физических лиц указываются: фамилия, имя, отчество, реквизиты документа, удостоверяющего личность (серия, номер, кем и когда выдан), место жительства, номер телефона; для представителя физического лица указываются: фамилия, имя, отчество представителя, реквизиты доверенности, которая прилагается к заявлению.

Для юридических лиц указываются: наименование, организационно-правовая форма, адрес места нахождения, номер телефона, фамилия, имя, отчество лица, уполномоченного представлять интересы юридического лица, с указанием реквизитов документа, удостоверяющего эти полномочия и прилагаемого к заявлению.



Документ прошу выдать на руки / направить по почте

\*Примечание: данный столбец не заполняется, в случае подачи заявления в электронном виде через ПГУ ЛО

**Приложение № 3****к Административному регламенту****предоставления администрацией****МО «Сясьстройское городское поселение»  
муниципальной услуги по приемке в  
эксплуатацию после****переустройства, и (или) перепланировки,****и (или) иных работ при переводе жилого****помещения в нежилое помещение или****нежилого помещения в жилое помещение**

Информация о местах нахождения и графике работы, справочных телефонах и адресах  
электронной почты МФЦ

Телефон единой справочной службы ГБУ ЛО «МФЦ»: 8 (800) 301-47-47 *(на территории  
России звонок бесплатный)*, адрес электронной почты: [info@mfc47.ru](mailto:info@mfc47.ru).

В режиме работы возможны изменения. Актуальную информацию о справочных телефонах  
и режимах работы филиалов МФЦ можно получить на сайте МФЦ Ленинградской области  
[www.mfc47.ru](http://www.mfc47.ru)

<b>№ п/п</b>	<b>Наименование МФЦ</b>	<b>Почтовый адрес</b>	<b>График работы</b>	<b>Адрес электронной почты</b>	<b>Телефо н</b>
1.	Филиал ГБУ ЛО «МФЦ» «Всеволожский»	188681, Россия, Ленинградская область, д. Новосаратовка, Центр, д. 8	С понедельника по субботу с 9.00 до 21.00, воскресенье - выходной	<a href="mailto:mfcvsev@gmail.com">mfcvsev@gmail.com</a>	456-18- 88
2.	Филиал ГБУ ЛО «МФЦ» «Приозерский»	188761, Россия, Ленинградская область, г. Приозерск, ул. Калинина, д. 51	С 9.00 до 21.00, ежедневно, без перерыва	<a href="mailto:mfcprioz@gmail.com">mfcprioz@gmail.com</a>	
3.	Филиал ГБУ ЛО «МФЦ» «Тосненский»	187002, Россия, Ленинградская область, ул. Советская, д. 9 В	С 9.00 до 21.00, ежедневно, без перерыва	<a href="mailto:mfcetosno@gmail.com">mfcetosno@gmail.com</a>	
4.	Филиал ГБУ ЛО «МФЦ» «Волосовский»	188410, Ленинградская обл., г.Волосово, усадьба СХТ, д.1 литера А	С 9.00 до 21.00, ежедневно, без перерыва	<a href="mailto:mfcvolosovo@gmail.com">mfcvolosovo@gmail.com</a>	
5.	Филиал ГБУ ЛО «МФЦ» «Выборгский»	188800, Россия, Ленинградская область, г.Выборг, ул. Вокзальная, д.13	С 9.00 до 21.00, ежедневно, без перерыва	<a href="mailto:mfcvyborg@gmail.com">mfcvyborg@gmail.com</a>	
6.	Филиал ГБУ ЛО «МФЦ» «Тихвинский»	187550, Ленинградская область, г.Тихвин, 1микрорайон, д.2	С 9.00 до 21.00, ежедневно, без перерыва		

7.	<p>Филиал ГБУ ЛО «МФЦ» «Лодейнопольский»</p>	<p>187700, Ленинградская область, г.Лодейное Поле, ул. Карла Маркса, дом 36</p>	<p>С 9.00 до 21.00, ежедневно, без перерыва</p>		
8.	<p>ГБУ ЛО «МФЦ»</p>	<p>188641, Россия, Ленинградская область, Всеволожский район, дер. Новосаратовка- центр, д.8. Почтовый адрес: 191311, Россия, Санкт-Петербург, ул. Смольного, д.3, литер А.</p>	<p>пн-чт – с 9.00 до 18.00, пт. – с 9.00 до 17.00, перерыв с 13.00 до 13.48, выходные дни - сб, вс.</p>	<p><a href="mailto:mfc-info@lenreg.ru">mfc-info@lenreg.ru</a></p>	<p>577- 47-30</p>

Приложение № 4  
к [Административному регламенту](#)  
предоставления администрацией

МО «Сясьстройское городское поселение»  
муниципальной услуги по приемке в  
эксплуатацию после

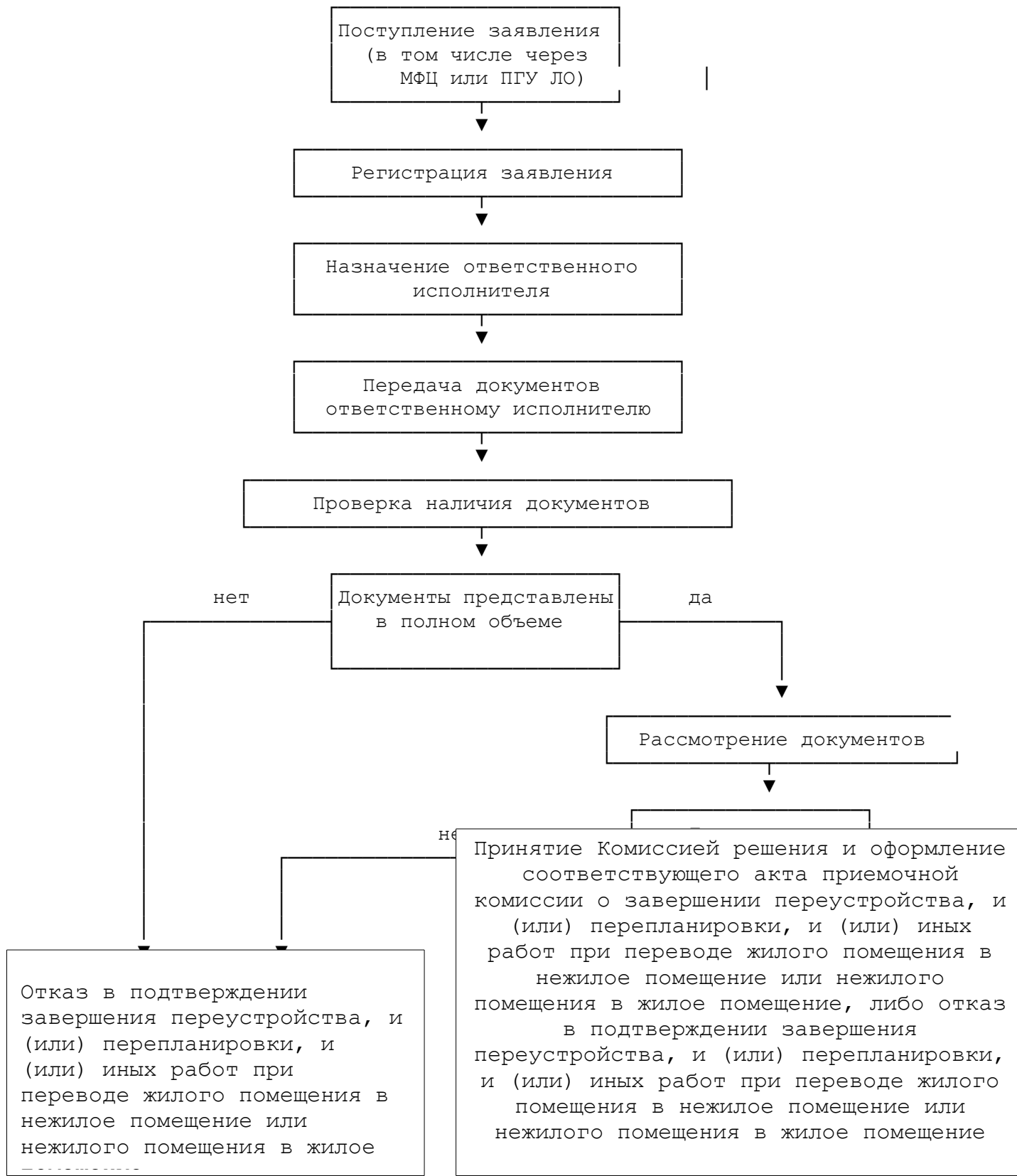
переустройства, и (или) перепланировки,

и (или) иных работ при переводе жилого

помещения в нежилое помещение или

нежилого помещения в жилое помещение

**Блок-схема предоставления муниципальной услуги**



Издание акта приемочной комиссии о завершении переустройства, и (или) перепланировки, и (или) иных работ при переводе жилого помещения в нежилое помещение или нежилого помещения в жилое помещение установленной формы

Окончание предоставления муниципальной услуги

