

**АДМИНИСТРАЦИЯ МУНИЦИПАЛЬНОГО ОБРАЗОВАНИЯ  
«СЯСЬСТРОЙСКОЕ ГОРОДСКОЕ ПОСЕЛЕНИЕ»**

Волховского муниципального района  
Ленинградской области

**П О С Т А Н О В Л Е Н И Е**

от 05 февраля 2018 г.

№ 37

Сясьстрой

**О внесении изменений в Постановление администрации от 11 июля 2016 года № 269 «Об утверждении Административного регламента по предоставлению муниципальной услуги «Прием заявлений от молодых семей о включении их в состав участников мероприятий подпрограммы «Обеспечение Жильем молодых семей» федеральной целевой программы «Жилище» на 2016-2020 годы» на территории муниципального образования «Сясьстройское городское поселение» Волховского муниципального района Ленинградской области**

Руководствуясь Постановлением Правительства РФ от 30.12.2017 N 1710 «Об утверждении государственной программы Российской Федерации «Обеспечение доступным и комфортным жильем и коммунальными услугами граждан Российской Федерации»

п о с т а н о в л я ю :

1. Внести изменения в Приложение к постановлению главы администрации № 269 от 11.07.16 г. МО «Сясьстройское городское поселение».
  - 1.1. Раздел «1. Общие положения» изложить и читать в новой редакции.
  - 1.2. Раздел «2. Стандарт предоставления муниципальной услуги» изложить и читать в новой редакции.
  - 1.3. Приложение № 1 к административному регламенту, изложить и читать в новой редакции.
  - 1.4. Приложение № 2 к административному регламенту, изложить и читать в новой редакции.
  - 1.5. Приложение № 3 к административному регламенту, изложить и читать в новой редакции.
2. Опубликовать настоящее постановление в информационном вестнике «СОВЕТская панорама» и разместить на официальном сайте администрации МО «Сясьстройское городское поселение» в сети Интернет-<http://www.администрация-сясьстрой.рф>.
3. Настоящее постановление вступает в силу со дня его официального опубликования.

4. Контроль за выполнением настоящего постановления возложить на заместителя главы администрации по управлению муниципальным имуществом, экономике, промышленности и торговле.

Глава администрации  
МО «Сясьстройское городское поселение»

И.В. Богомолова

**Приложение**  
**УТВЕРЖДЕН**  
постановлением администрации  
МО «Сясьстройское городское поселение»  
Волховского муниципального района  
Ленинградской области  
от 11.07.2016 № 269  
(в ред. № 37 от 05 февраля 2018года)

**А Д М И Н И С Т Р А Т И В Н Ы Й   Р Е Г Л А М Е Н Т**  
**по предоставлению муниципальной услуги «Прием заявлений от молодых семей о включении их в состав участников мероприятий государственной программы Российской Федерации «Обеспечение доступным и комфортным жильем и коммунальными услугами граждан Российской Федерации» на территории муниципального образования «Сясьстройское городское поселение» Волховского муниципального района Ленинградской области**

**СОДЕРЖАНИЕ**

1. Общие положения
2. Стандарт предоставления муниципальной услуги
3. Перечень услуг, которые являются необходимыми и обязательными для предоставления муниципальной услуги
4. Состав, последовательность и сроки выполнения административных процедур, требования к порядку их выполнения, в том числе особенности выполнения административных процедур в электронной форме
5. Формы контроля за исполнением административного регламента
6. Досудебный (внесудебный) порядок обжалования решений и действий (бездействия) органа (организации), предоставляющего муниципальную услугу, а также должностных лиц, муниципальных служащих

**1. Общие положения**

1.1. Наименование муниципальной услуги: «Прием заявлений от молодых семей о включении их в состав участников мероприятий **государственной программы Российской Федерации «Обеспечение доступным и комфортным жильем и коммунальными услугами граждан Российской Федерации»** на территории муниципального образования «Сясьстройское городское поселение» Волховского муниципального района Ленинградской области (далее – муниципальная услуга).

1.2. Наименование органа местного самоуправления (далее - ОМСУ), предоставляющего муниципальную услугу, и его структурного подразделения, ответственного за предоставление муниципальной услуги.

1.2.1. Муниципальную услугу предоставляет администрация МО «Сясьстройское городское поселение» (далее - Администрация). Администрация ОМСУ

1.2.2. Структурным подразделением, ответственными за предоставление муниципальной услуги, является отдел по управлению муниципальным имуществом администрации МО «Сясьстройское городское поселение» (далее Отдел)  
наименование отдела (сектора) Администрации

Муниципальная услуга может быть предоставлена при обращении в многофункциональный центр предоставления государственных и муниципальных услуг (далее - МФЦ). Заявители представляют документы в МФЦ путем личной подачи документов.

Муниципальная услуга может быть предоставлена в электронном виде через функционал электронной приёмной на портале государственных и муниципальных услуг Ленинградской области (далее - ПГУ ЛО).

1.3. Информация о месте нахождения и графике работы Администрации, Отдела указана в приложении № 1.

1.4. В предоставлении услуги не участвуют иные органы исполнительной власти, органы местного самоуправления, организации и их структурные подразделения.

1.5. Информация о местах нахождения, графике работы, справочных телефонах и адресах электронной почты МФЦ приведена в приложении № 2 к настоящему Административному регламенту.

Актуальная информация о справочных телефонах и режимах работы филиалов МФЦ содержится на сайте МФЦ Ленинградской области: [www.mfc47.ru](http://www.mfc47.ru).

1.6. Адрес ПГУ ЛО: [www.gu.lenobl.ru](http://www.gu.lenobl.ru).

Адрес ЕПГУ: <http://www.gosuslugi.ru>.

ПГУ ЛО и ЕПГУ в сети Интернет содержит информацию о предоставлении муниципальной услуги, а также об органах местного самоуправления, предоставляющих муниципальную услугу.

Адрес официального сайта администрации муниципального образования «Сясьстройское городское поселение» в сети Интернет: [www.администрация-сясьстрой.рф](http://www.администрация-сясьстрой.рф).

1.7. Информирование о правилах предоставления муниципальной услуги производится путем опубликования нормативных документов и настоящего Административного регламента в официальных средствах массовой информации, а также путем личного консультирования.

Информация по вопросам предоставления муниципальной услуги, в том числе о ходе ее предоставления может быть получена:

а) устно - по адресу, указанному [в пункте 1.3](#) настоящего Административного регламента в приемные дни вторник, четверг по предварительной записи (запись осуществляется по справочному телефону, указанному в [пункте 1.3](#) настоящего Административного регламента);

Приём заявителей в Отделе осуществляется:

- специалистами Отдела ОУМИ.

Время консультирования при личном обращении не должно превышать 15 минут.

б) письменно - путем направления почтового отправления по адресу, указанному в [пункте 1.3](#) настоящего Административного регламента;

в) по справочному телефону, указанному в [1.3](#) настоящего Административного регламента;

При ответах на телефонные звонки специалист, должностное лицо Отдела, подробно в вежливой форме информируют заявителя. Ответ на телефонный звонок должен начинаться с информации о наименовании Отдела. Время консультирования по телефону не должно превышать 15 минут. В случае если специалист, должностное лицо Отдела не может самостоятельно ответить на поставленные вопросы, заявителю сообщается номер телефона, по которому можно получить необходимую информацию.

г) по электронной почте путем направления запроса по адресу электронной почты, указанному в [1.3](#) настоящего Административного регламента (ответ на запрос, направленный по электронной почте, направляется в виде электронного документа на адрес электронной почты отправителя запроса);

д) на ПГУ: [www.gu.lenobl.ru](http://www.gu.lenobl.ru);

е) на ЕПГУ: [www.gosuslugi.ru](http://www.gosuslugi.ru).

Информирование заявителей в электронной форме осуществляется путем размещения информации на ПГУ ЛО, либо на ЕПГУ.

Информирование заявителя о ходе и результате предоставления муниципальной услуги осуществляется в электронной форме через личный кабинет заявителя, расположенного на ПГУ ЛО, при технической реализации услуги на ПГУ ЛО.

1.8. Текстовая информация, указанная в [пунктах 1.3 - 1.6](#) настоящего Административного регламента, размещается на стендах в помещениях администрации муниципального образования «Сясьстройское городское поселение», в помещениях филиалов МФЦ.

Копия Административного регламента размещается на [официальном сайте](#) администрации муниципального образования «Сясьстройское городское поселение» в сети Интернет по адресу: [www.администрация-сясьстрой.рф](http://www.администрация-сясьстрой.рф). и на портале государственных и муниципальных услуг Ленинградской области.

1.9. Заявителем муниципальной услуги является молодая семья, изъявившая желание участвовать в программных мероприятиях по улучшению жилищных условий.

Представлять интересы заявителя от имени физических лиц по вопросу о включении их в состав участников мероприятий по улучшению жилищных условий в рамках реализации жилищных программ могут лица, имеющие право в соответствии с законодательством РФ представлять интересы заявителя.

**Участником государственной программы Российской Федерации «Обеспечение доступным и комфортным жильем и коммунальными услугами граждан Российской Федерации» утверждённой Постановлением Правительства Российской Федерации №1710 от 30 декабря 2017 года, может быть молодая семья, в том числе молодая семья, имеющая одного и более детей, где один из супругов не является гражданином Российской Федерации, а также неполная молодая семья, состоящая из одного молодого родителя, являющегося**

гражданином Российской Федерации, и одного и более детей, соответствующая следующим условиям:

а) возраст каждого из супругов либо одного родителя в неполной семье на день принятия органом исполнительной власти субъекта Российской Федерации решения о включении молодой семьи - участницы подпрограммы в список претендентов на получение социальной выплаты в планируемом году не превышает 35 лет;

б) молодая семья признана нуждающейся в жилом помещении;

в) наличие у семьи доходов, позволяющих получить кредит, либо иных денежных средств, достаточных для оплаты расчетной (средней) стоимости жилья в части, превышающей размер предоставляемой социальной выплаты.

## 2. Стандарт предоставления муниципальной услуги

2.1. Наименование муниципальной услуги «Прием заявлений от молодых семей о включении их в состав участников мероприятий **государственной программы Российской Федерации «Обеспечение доступным и комфортным жильем и коммунальными услугами граждан Российской Федерации»** на территории муниципального образования «Сясьстройское городское поселение» Волховского муниципального района Ленинградской области .

2.2. Наименование органа местного самоуправления, предоставляющего муниципальную услугу, и его структурного подразделения, ответственного за предоставление муниципальной услуги.

Муниципальную услугу предоставляет Администрация.

Структурным подразделением, ответственным за предоставление муниципальной услуги является Отдел.

2.3. Результатом предоставления муниципальной услуги является выдача решения о признании (либо об отказе в признании) молодой семьи соответствующей условиям участия в программном мероприятии либо признания (отказа в признании) участником программы.

2.4. Срок предоставления муниципальной услуги составляет не более тридцати дней с даты поступления заявления в Администрацию непосредственно, либо через МФЦ.

Срок выдачи документов, являющихся результатом предоставления муниципальной услуги, непосредственно заявителю определяется Администрацией в пределах срока предоставления муниципальной услуги, срок направления документов почтовым отправлением в случае неявки заявителя для личного получения документов - не более трех рабочих дней со дня истечения срока предоставления муниципальной услуги.

2.5. Правовые основания для предоставления муниципальной услуги:

- Конституция Российской Федерации от 12.12.1993 («Российская газета», №237, 25.12.1993);

- Жилищный [кодекс](#) Российской Федерации от 29.12.2004 № 188-ФЗ;

- Федеральный закон от 06.10.2003 № 131-ФЗ «Об общих принципах организации местного самоуправления в Российской Федерации»;

- Федеральный закон от 02.05.2006 № 59-ФЗ «О порядке рассмотрения обращений граждан Российской Федерации»;

- Федеральный закон от 27.07.2010 № 210-ФЗ «Об организации предоставления государственных и муниципальных услуг» (Собрание законодательства Российской Федерации, 2 августа 2010 года, № 31, ст. 4179);

- Федеральный закон от 06.04.2011 № 63-ФЗ «Об электронной подписи» (Собрание законодательства Российской Федерации, 2011, № 15, ст. 2036; № 27, ст. 3880);

- Федеральный закон от 27.07.2006 № 152-ФЗ «О персональных данных»;

- Распоряжение Правительства Российской Федерации от 17.12.2009 № 1993-р «Об утверждении сводного перечня первоочередных государственных и муниципальных услуг, предоставляемых в электронном виде» («Российская газета», № 247, 23.12.2009, «Собрание законодательства РФ», 28.12.2009, № 52 (2 ч.), ст. 6626);

- Постановление Правительства Ленинградской области от 30.09.2011 № 310 «Об утверждении плана-графика перехода на предоставление государственных и муниципальных услуг в электронной форме органами исполнительной власти Ленинградской области и органами местного самоуправления Ленинградской области, а также учреждениями Ленинградской области и муниципальными учреждениями» («Вестник Правительства Ленинградской области», № 94, 11.11.2011);

- Приказ Министерства связи и массовых коммуникаций Российской Федерации от 13.04.2012 № 107 «Об утверждении Положения о федеральной государственной информационной системе «Единая система идентификации и аутентификации в инфраструктуре, обеспечивающей информационно-технологическое взаимодействие информационных систем, используемых для предоставления государственных и муниципальных услуг в электронной форме» («Российская газета», № 112, 18.05.2012);

- Постановление Правительства Ленинградской области от 26.06.2014 года №263 «Об утверждении Порядка предоставления и расходования субсидий из областного бюджета Ленинградской области бюджетам муниципальных образований Ленинградской области в целях реализации подпрограммы «Жилье для молодежи» государственной программы Ленинградской области «Обеспечение качественным жильем граждан на территории Ленинградской области»;

- Приказ комитета по строительству Ленинградской области от 18.02.2016 года №6 «Об утверждении положения о порядке предоставления молодым семьям, нуждающимся в улучшении жилищных условий, социальных выплат на приобретение (строительство) жилья и их использования»;

- Постановление Правительства Российской Федерации от 17.12.2010 №1050 «О федеральной целевой программе «Жилище» на 2015-2020 годы».

- иные правовые акты.

**2.6. Условия участия и перечень документов**, необходимых в соответствии с законодательными или иными нормативными правовыми актами для предоставления муниципальной услуги, подлежащих представлению заявителем в рамках реализуемых в Ленинградской области государственной программы Российской Федерации «Обеспечение доступным и комфортным жильем и коммунальными услугами граждан Российской Федерации»

2.6.1. Молодые семьи представляют документы до 1 мая года, предшествующего планируемому году реализации мероприятия подпрограммы.

2.6.2.1. Перечень документов:

1) заявление по форме, приведенной в приложении N 3, в 2 экземплярах (один экземпляр возвращается заявителю с указанием даты принятия заявления и приложенных к нему документов);

2) копия документов, удостоверяющих личность каждого члена семьи (с предъявлением оригиналов документов);

3) копия свидетельства о браке (на неполную семью не распространяется) (с предъявлением оригинала документа);

4) заявление по форме, приведенной в приложении N 3.1, в 2 экземплярах (один экземпляр возвращается заявителю с указанием даты принятия заявления и приложенных к нему документов) для произведения оценки доходов и иных денежных средств и документы, подтверждающие признание молодой семьи как семьи, имеющей доходы, позволяющие получить кредит, либо иные денежные средства для оплаты расчетной (средней) стоимости жилья в части, превышающей размер предоставляемой социальной выплаты;

Документами, подтверждающими наличие у молодой семьи достаточных доходов, являются один или несколько из ниже перечисленных документов:

а) копия договора банковского счета (банковского вклада) с приложением справки соответствующего банка о состоянии счета (размере вклада);

б) копия свидетельства (свидетельств) о государственной регистрации права собственности на жилое помещение на члена(ов) молодой семьи и заявление в произвольной форме от члена(ов) молодой семьи о намерении отчуждения данного жилого помещения при получении субсидии на приобретение жилья в целях улучшения жилищных условий. Жилое помещение не должно быть ветхим и аварийным.

в) документы, подтверждающие наличие имеющегося в собственности молодой семьи недвижимого имущества (свидетельство о государственной регистрации права на гараж, дачу, садовый домик в садоводческом товариществе) и их оценочную стоимость и заявление в произвольной форме от члена(ов) молодой семьи о намерении отчуждения данного недвижимого имущества при получении субсидии на приобретение жилья в целях улучшения жилищных условий;

г) копия государственного сертификата на материнский (семейный) капитал и справка из территориального органа Пенсионного фонда России о состоянии финансовой части лицевого счета, лица, имеющего право на дополнительные меры государственной поддержки (размер материнского (семейного) капитала с учетом индексации);

д) справка из кредитной организации или иного юридического лица о возможности предоставления ипотечного жилищного кредита (займа) молодой семье на сумму, превышающую размер предоставляемой социальной выплаты, необходимую для полного расчета за жилье;

е) заключение о рыночной стоимости транспортных средств, находящихся в собственности членов (члена) молодой семьи, произведенное оценочной организацией в порядке, установленном законодательством Российской Федерации, а также копии технических паспортов указанных транспортных средств;

5) документ, подтверждающий, что молодая семья была поставлена на учет в качестве нуждающихся в улучшении жилищных условий до 1 марта 2005 г., и (или) подтверждающий, что молодая семья, признана органами местного



самоуправления по месту ее постоянного жительства нуждающейся в жилых помещениях после 1 марта 2005 г. по тем же основаниям, которые установлены статьей 51 Жилищного кодекса Российской Федерации для признания граждан нуждающимися в жилых помещениях, предоставляемых по договорам социального найма, вне зависимости от того, поставлены ли она на учет в качестве нуждающихся в жилых помещениях.

2.6.2.2. Для участия в программе в целях использования социальной выплаты для погашения основной суммы долга и уплаты процентов по жилищным кредитам, в том числе ипотечным, или жилищным займам на приобретение жилого помещения или строительство индивидуального жилого дома, полученным **до 1 января 2011 г.**, за исключением иных процентов, штрафов, комиссий и пеней за просрочку исполнения обязательств по этим кредитам или займам, молодая семья подает в орган местного самоуправления по месту жительства следующие документы:

1) заявление по форме, приведенной в приложении № 3, в 2 экземплярах (один экземпляр возвращается заявителю с указанием даты принятия заявления и приложенных к нему документов);

2) копии документов, удостоверяющих личность каждого члена семьи;

3) копия свидетельства о браке (на неполную семью не распространяется);

4) копия кредитного договора (договор займа), заключенного в период с 1 января 2006 г. по 31 декабря 2010 г. включительно;

5) документ, подтверждающий, что молодая семья была, поставлена на учет в качестве нуждающихся в улучшении жилищных условий до 1 марта 2005 г., и (или) подтверждающий, что молодая семья, признана органами местного самоуправления по месту ее постоянного жительства нуждающейся в жилых помещениях после 1 марта 2005 г. по тем же основаниям, которые установлены статьей 51 Жилищного кодекса Российской Федерации для признания граждан нуждающимися в жилых помещениях, предоставляемых по договорам социального найма, вне зависимости от того, поставлены ли она на учет в качестве нуждающихся в жилых помещениях, на момент заключения кредитного договора (договора займа), заключенного в период с 1 января 2006 г. по 31 декабря 2010 г. включительно;

б) справка кредитора (заимодавца) о сумме остатка основного долга и сумме задолженности по выплате процентов за пользование ипотечным жилищным кредитом (займом).

Документы должны быть действующими на дату их представления. Копии документов должны быть заверены нотариально или лицом, осуществляющим прием документов.

2.7. Исчерпывающий перечень документов, необходимых в соответствии с законодательными или иными нормативными правовыми актами для предоставления муниципальной услуги, находящихся в распоряжении государственных органов, органов местного самоуправления и подведомственных им организаций (за исключением организаций, оказывающих услуги, необходимые и обязательные для предоставления муниципальной услуги) и подлежащих представлению в рамках межведомственного информационного взаимодействия.

Отдел в рамках межведомственного информационного взаимодействия для предоставления муниципальной услуги запрашивает следующие документы:

1) справка формы 7 (характеристика жилого помещения), если указанные сведения находятся в распоряжении организаций, подведомственных органам местного самоуправления;

2) справка формы 9 и копии финансового лицевого счета, если указанные сведения находятся в распоряжении организаций, не подведомственных органам местного самоуправления;

3) выписки из Единого государственного реестра прав на недвижимое имущество и сделок с ним по Российской Федерации на заявителя и членов его семьи (в случае, если права зарегистрированы в Едином государственном реестре прав на недвижимое имущество и сделок с ним);

4) копии правоустанавливающих документов на земельный участок (договор аренды, договор купли-продажи) и разрешения на строительство индивидуального жилого дома (в случае строительства или достраивания индивидуального жилого дома);

5) документ, подтверждающий признание всех членов молодой семьи, нуждающимися в улучшении жилищных условий;

2.8. Заявитель вправе представить документы, указанные в пункте 2.7, по собственной инициативе.

2.9. Исчерпывающий перечень оснований для приостановления предоставления муниципальной услуги с указанием допустимых сроков приостановления в случае, если возможность приостановления предоставления муниципальной услуги предусмотрена действующим законодательством.

Основания для приостановления предоставления муниципальной услуги не предусмотрены.

2.10. Исчерпывающий перечень оснований для отказа в приеме документов, необходимых для предоставления муниципальной услуги.

В приеме документов, необходимых для предоставления муниципальной услуги, может быть отказано в следующих случаях:

1) в заявлении не указаны фамилия, имя, отчество (при наличии) гражданина, обратившегося за предоставлением услуги;

2) текст в заявлении не поддается прочтению;

3) заявление подписано не уполномоченным лицом.

2.11. Исчерпывающий перечень оснований для отказа в предоставлении муниципальной услуги.

1) непредоставление документов, указанных в пункте 2.6. настоящего Административного регламента, за исключением документов, запрашиваемых по Межведду.

2.12. Муниципальная услуга предоставляется Администрацией бесплатно.

2.13. Максимальный срок ожидания в очереди при подаче запроса о предоставлении муниципальной услуги и при получении результата предоставления муниципальной услуги не должен превышать 15 минут.

2.14. Срок регистрации запроса заявителя о предоставлении муниципальной услуги.

2.14.1 Запрос заявителя о предоставлении муниципальной услуги регистрируется в Администрации в срок не позднее 1 рабочего дня, следующего за днем поступления в Администрацию.

2.14.2 Регистрация запроса заявителя о предоставлении муниципальной услуги, переданного на бумажном носителе из МФЦ в Администрацию,

осуществляется в срок не позднее 1 рабочего дня, следующего за днем поступления в Администрацию.

2.14.3 Регистрация запроса заявителя о предоставлении муниципальной услуги, направленного в форме электронного документа Портала государственных и муниципальных услуг (функций) Ленинградской области, при наличии технической возможности, осуществляется в течение 1 рабочего дня с даты получения такого запроса.

2.15. Требования к помещениям, в которых предоставляется муниципальная услуга, к залу ожидания, местам для заполнения запросов о предоставлении муниципальной услуги, информационным стендам с образцами их заполнения и перечнем документов, необходимых для предоставления муниципальной услуги

2.15.1. Предоставление муниципальной услуги осуществляется в специально выделенных для этих целей помещениях Администрации или в МФЦ.

2.15.2. Наличие на территории, прилегающей к зданию, не менее 10 процентов мест (но не менее одного места) для парковки специальных автотранспортных средств инвалидов, которые не должны занимать иные транспортные средства. Инвалиды пользуются местами для парковки специальных транспортных средств бесплатно. На территории, прилегающей к зданию, в которых размещены МФЦ, располагается бесплатная парковка для автомобильного транспорта посетителей, в том числе предусматривающая места для специальных автотранспортных средств инвалидов.

2.15.3. Помещения размещаются преимущественно на нижних, предпочтительнее на первых этажах здания, с предоставлением доступа в помещение инвалидам.

2.15.4. Вход в здание (помещение) и выход из него оборудуются, информационными табличками (вывесками), содержащие информацию о режиме его работы.

2.15.5. Помещения оборудованы пандусами, позволяющими обеспечить беспрепятственный доступ инвалидов, санитарно-техническими комнатами (доступными для инвалидов).

2.15.6. При необходимости инвалиду предоставляется помощник из числа работников Администрации, МФЦ для преодоления барьеров, возникающих при предоставлении муниципальной услуги наравне с другими гражданами.

2.15.7. Вход в помещение и места ожидания оборудованы кнопками, а также содержат информацию о контактных номерах телефонов для вызова работника, ответственного за сопровождение инвалида.

2.15.8. Наличие визуальной, текстовой и мультимедийной информации о порядке предоставления муниципальных услуг, знаков, выполненных рельефно-точечным шрифтом Брайля.

2.15.9. Оборудование мест повышенного удобства с дополнительным местом для собаки – поводыря и устройств для передвижения инвалида (костылей, ходунков).

2.15.10. Характеристики помещений приема и выдачи документов в части объемно-планировочных и конструктивных решений, освещения, пожарной безопасности, инженерного оборудования должны соответствовать требованиям нормативных документов, действующих на территории Российской Федерации.

2.15.11. Помещения приема и выдачи документов должны предусматривать места для ожидания, информирования и приема заявителей.

2.15.12. Места ожидания и места для информирования оборудуются стульями, кресельными секциями, скамьями и столами (стойками) для оформления документов с размещением на них бланков документов, необходимых для получения муниципальной услуги, канцелярскими принадлежностями, а также информационные стенды, содержащие актуальную и исчерпывающую информацию, необходимую для получения муниципальной услуги, и информацию о часах приема заявлений.

2.15.13. Места для проведения личного приема заявителей оборудуются столами, стульями, обеспечиваются канцелярскими принадлежностями для написания письменных обращений.

2.16. Показатели доступности и качества муниципальной услуги.

2.16.1. Показатели доступности муниципальной услуги (общие, применимые в отношении всех заявителей):

1) равные права и возможности при получении муниципальной услуги для заявителей;

2) транспортная доступность к месту предоставления муниципальной услуги;

3) режим работы Администрации, обеспечивающий возможность подачи заявителем запроса о предоставлении муниципальной услуги в течение рабочего времени;

4) возможность получения полной и достоверной информации о муниципальной услуге в Администрации, МФЦ, по телефону, на официальном сайте органа, предоставляющего услугу, посредством ПГУ ЛО;

5) обеспечение для заявителя возможности подать заявление о предоставлении муниципальной услуги посредством МФЦ, в форме электронного документа на ПГУ ЛО, а также получить результат;

6) обеспечение для заявителя возможности получения информации о ходе и результате предоставления муниципальной услуги с использованием ПГУ ЛО.

2.16.2. Показатели доступности муниципальной услуги (специальные, применимые в отношении инвалидов):

1) наличие на территории, прилегающей к зданию, в котором осуществляется предоставление муниципальной услуги, мест для парковки специальных автотранспортных средств инвалидов;

2) обеспечение беспрепятственного доступа инвалидов к помещениям, в которых предоставляется муниципальная услуга;

3) получение для инвалидов в доступной форме информации по вопросам предоставления муниципальной услуги, в том числе об оформлении необходимых для получения муниципальной услуги документов, о совершении им других необходимых для получения муниципальной услуги действий, сведений о ходе предоставления муниципальной услуги;

4) наличие возможности получения инвалидами помощи (при необходимости) от работников организации для преодоления барьеров, мешающих получению услуг наравне с другими лицами.

2.16.3. Показатели качества муниципальной услуги:

1) соблюдение срока предоставления муниципальной услуги;

2) соблюдение требований стандарта предоставления муниципальной услуги;

3) удовлетворенность заявителя профессионализмом должностных лиц Администрации, МФЦ при предоставлении услуги;

4) соблюдение времени ожидания в очереди при подаче запроса и получении результата;

5) осуществление не более одного взаимодействия заявителя с должностными лицами Администрации при получении муниципальной услуги;

6) отсутствие жалоб на действия или бездействия должностных лиц Администрации, поданных в установленном порядке.

2.17. Иные требования, в том числе учитывающие особенности предоставления муниципальной услуги в МФЦ и особенности предоставления муниципальной услуги в электронной форме.

2.17.1. Предоставление муниципальной услуги посредством МФЦ осуществляется в подразделениях государственного бюджетного учреждения Ленинградской области «Многофункциональный центр предоставления государственных и муниципальных услуг» (далее – ГБУ ЛО «МФЦ») при наличии вступившего в силу соглашения о взаимодействии между ГБУ ЛО «МФЦ» и Администрацией. Предоставление муниципальной услуги в иных МФЦ осуществляется при наличии вступившего в силу соглашения о взаимодействии между ГБУ ЛО «МФЦ» и иным МФЦ.

2.17.1.1. В случае подачи документов в Администрацию посредством МФЦ специалист МФЦ, осуществляющий прием документов, представленных для получения Муниципальной услуги, выполняет следующие действия:

а) определяет предмет обращения;

б) проводит проверку полномочий лица, подающего документы;

в) проводит проверку правильности заполнения запроса;

г) осуществляет сканирование представленных документов, формирует электронное дело, все документы которого связываются единым уникальным идентификационным кодом, позволяющим установить принадлежность документов конкретному заявителю и виду обращения за Муниципальной услугой;

д) заверяет электронное дело своей электронной подписью (далее - ЭП);

е) направляет копии документов и реестр документов в Администрацию:

- в электронном виде (в составе пакетов электронных дел) в день обращения заявителя в МФЦ;

- на бумажных носителях (в случае необходимости обязательного предоставления оригиналов документов) - в течение 3 рабочих дней со дня обращения заявителя в МФЦ посредством курьерской связи, с составлением описи передаваемых документов, с указанием даты, количества листов, фамилии, должности и подписанные уполномоченным специалистом МФЦ.

По окончании приема документов специалист МФЦ выдает заявителю расписку в приеме документов.

2.17.1.2. При указании заявителем места получения ответа (результата предоставления Муниципальной услуги) посредством МФЦ должностное лицо Администрации, ответственное за выполнение административной процедуры, направляет необходимые документы (справки, письма, решения и другие документы) в МФЦ для их последующей передачи заявителю:

- в электронном виде в течение 1 рабочего (рабочих) дня (дней) со дня принятия решения о предоставлении (отказе в предоставлении) заявителю услуги;

- на бумажном носителе - в срок не более 3 дней со дня принятия решения о предоставлении (отказе в предоставлении) заявителю услуги.

Указанные в настоящем пункте документы направляются в МФЦ не позднее

двух рабочих дней до окончания срока предоставления Муниципальной услуги.

Специалист МФЦ, ответственный за выдачу документов, полученных от Администрации по результатам рассмотрения представленных заявителем документов, в день их получения от Администрации сообщает заявителю о принятом решении по телефону (с записью даты и времени телефонного звонка), а также о возможности получения документов в МФЦ.

2.17.2. Особенности предоставления муниципальной услуги в электронном виде, в том числе предоставления возможности подачи электронных документов на ПГУ ЛО.

Предоставление муниципальной услуги в электронном виде осуществляется при технической реализации услуги на ПГУ ЛО:

Деятельность ПГУ ЛО по организации предоставления муниципальной услуги осуществляется в соответствии с Федеральным законом от 27.07.2010 № 210-ФЗ «Об организации предоставления государственных и муниципальных услуг», Федеральным законом от 27.07.2006 № 149-ФЗ «Об информации, информационных технологиях и о защите информации», постановлением Правительства Российской Федерации от 25.06.2012 № 634 «О видах электронной подписи, использование которых допускается при обращении за получением государственных и муниципальных услуг».

2.17.2.1. Для получения муниципальной услуги через ПГУ ЛО заявителю необходимо предварительно пройти процесс регистрации в Единой системе идентификации и аутентификации (далее – ЕСИА).

2.17.2.2. Муниципальная услуга может быть получена через ПГУ ЛО следующими способами:

с обязательной личной явкой на прием в Администрацию;

без личной явки на прием в Администрацию.

2.17.2.3. Для получения муниципальной услуги без личной явки на приём в Администрацию заявителю необходимо предварительно оформить усиленную квалифицированную электронную подпись (далее – ЭП) для заверения заявления и документов, поданных в электронном виде на ПГУ ЛО.

2.17.2.4. Для подачи заявления через ПГУ ЛО заявитель должен выполнить следующие действия:

пройти идентификацию и аутентификацию в ЕСИА;

в личном кабинете на ПГУ ЛО заполнить в электронном виде заявление на оказание услуги;

в случае, если заявитель выбрал способ оказания услуги с личной явкой на прием в Администрацию – приложить к заявлению электронные документы;

в случае, если заявитель выбрал способ оказания услуги без личной явки на прием в Администрацию:

- приложить к заявлению электронные документы, заверенные усиленной квалифицированной электронной подписью;

- приложить к заявлению электронный документ, заверенный усиленной квалифицированной электронной подписью нотариуса (в случае, если требуется представление документов, заверенных нотариально);

- заверить заявление усиленной квалифицированной электронной подписью, если иное не установлено действующим законодательством.

направить пакет электронных документов в Администрацию посредством функционала ПГУ ЛО.

2.17.2.5. В результате направления пакета электронных документов посредством ПГУ ЛО в соответствии с требованиями пункта 4 или 5 автоматизированной информационной системой межведомственного электронного взаимодействия Ленинградской области (далее – АИС «Межвед ЛО») производится автоматическая регистрация поступившего пакета электронных документов и присвоение пакету уникального номера дела. Номер дела доступен заявителю в личном кабинете ПГУ ЛО.

2.17.2.6. При предоставлении муниципальной услуги через ПГУ ЛО, в случае если направленные заявителем (уполномоченным лицом) электронное заявление и электронные документы заверены усиленной квалифицированной электронной подписью, должностное лицо Администрации выполняет следующие действия:

формирует пакет документов, поступивший через ПГУ ЛО, и передает должностному лицу Администрации, наделенному в соответствии с должностным регламентом функциями по выполнению административной процедуры по приему заявлений и проверке документов, представленных для рассмотрения;

после рассмотрения документов и принятия решения о предоставлении муниципальной услуги (отказе в предоставлении) заполняет предусмотренные в АИС «Межвед ЛО» формы о принятом решении и переводит дело в архив АИС «Межвед ЛО»;

уведомляет заявителя о принятом решении с помощью указанных в заявлении средств связи, затем направляет документ способом, указанным в заявлении: почтой, либо выдает его при личном обращении заявителя, либо направляет электронный документ, подписанный усиленной квалифицированной электронной подписью должностного лица, принявшего решение, в Личный кабинет заявителя.

2.17.2.7. При предоставлении муниципальной услуги через ПГУ ЛО, в случае если направленные заявителем (уполномоченным лицом) электронное заявление и электронные документы не заверены усиленной квалифицированной электронной подписью, должностное лицо Администрации выполняет следующие действия:

формирует пакет документов, поступивший через ПГУ ЛО, и передает должностному лицу Администрации, наделенному в соответствии с должностным регламентом функциями по выполнению административной процедуры по приему заявлений и проверке документов, представленных для рассмотрения;

формирует через АИС «Межвед ЛО» приглашение на прием, которое должно содержать следующую информацию: адрес Администрации, в которую необходимо обратиться заявителю, дату и время приема, номер очереди, идентификационный номер приглашения и перечень документов, которые необходимо представить на приеме. В АИС «Межвед ЛО» дело переводит в статус «Заявитель приглашен на прием».

В случае неявки заявителя на прием в назначенное время заявление и документы хранятся в АИС «Межвед ЛО» в течение 30 календарных дней, затем должностное лицо Администрации, наделенное, в соответствии с должностным регламентом, функциями по приему заявлений и документов через ПГУ ЛО переводит документы в архив АИС «Межвед ЛО».

Заявитель должен явиться на прием в указанное время. В случае, если заявитель явился позже, он обслуживается в порядке живой очереди. В любом из

случаев должностное лицо Администрации, ведущее прием, отмечает факт явки заявителя в АИС «Межвед ЛО», дело переводит в статус «Прием заявителя окончен».

После рассмотрения документов и принятия решения о предоставлении (отказе в предоставлении) муниципальной услуги заполняет предусмотренные в АИС «Межвед ЛО» формы о принятом решении и переводит дело в архив АИС «Межвед ЛО».

Должностное лицо Администрации уведомляет заявителя о принятом решении с помощью указанных в заявлении средств связи, затем направляет документ способом, указанным в заявлении: в письменном виде почтой, либо выдает его при личном обращении заявителя, либо направляет электронный документ, подписанный усиленной квалифицированной электронной подписью должностного лица, принявшего решение, в личный кабинет ПГУ.

2.17.2.8. В случае поступления всех документов, указанных в пункте 2.6. настоящего административного регламента, и отвечающих требованиям, в форме электронных документов (электронных образов документов), удостоверенных усиленной квалифицированной электронной подписью, днем обращения за предоставлением муниципальной услуги считается дата регистрации приема документов на ПГУ ЛО.

В случае, если направленные заявителем (уполномоченным лицом) электронное заявление и документы не заверены усиленной квалифицированной электронной подписью, днем обращения за предоставлением муниципальной услуги считается дата личной явки заявителя в Администрацию с предоставлением документов, указанных в пункте 2.6. настоящего административного регламента, и отсутствия оснований, указанных в пункте 2.10. настоящего Административного регламента.

2.17.2.9. Администрация при поступлении документов от заявителя посредством ПГУ по требованию заявителя направляет результат предоставления услуги в форме электронного документа, подписанного усиленной квалифицированной электронной подписью должностного лица, принявшего решение (в этом случае заявитель при подаче запроса на предоставление услуги отмечает в соответствующем поле такую необходимость).

### **3. Перечень услуг, которые являются необходимыми и обязательными для предоставления муниципальной услуги**

3.1. Получение услуг, которые, являются необходимыми и обязательными для предоставления муниципальной услуги, не требуется.

### **4. Состав, последовательность и сроки выполнения административных процедур, требования к порядку их выполнения, в том числе особенности выполнения административных процедур в электронной форме**

4.1. Предоставление муниципальной услуги включает в себя следующие административные процедуры:

- прием, регистрация заявления и прилагаемых к нему документов;
- рассмотрение заявления и прилагаемых к нему документов и, в случае



необходимости, направление запросов о предоставлении сведений и информации о заявителях и объектах недвижимого имущества в порядке межведомственного информационного взаимодействия;

- подготовка решения о признании либо об отказе в признании молодой семьи соответствующим условиям участия в программном мероприятии.;

- выдача или направление заявителю решения о признании либо об отказе в признании молодой семьи соответствующей условиям участия в программном мероприятии.

Последовательность административных действий (процедур) по предоставлению муниципальной услуги отражена в блок – схеме, представленной в приложении № 5 к настоящему Административному регламенту.

Органу местного самоуправления, предоставляющему муниципальную услугу и его должностным лицам запрещено требовать от заявителя при осуществлении административных процедур:

- представления документов, информации или осуществления действий, представление или осуществление которых не предусмотрено нормативными правовыми актами, регулирующими отношения, возникающие в связи с предоставлением муниципальной услуги;

- представления документов и информации, которые находятся в распоряжении государственных органов, органов местного самоуправления и подведомственных им организаций в соответствии с нормативными правовыми актами (за исключением документов, подтверждающих оплату государственной пошлины, документов, включенных в перечень, определенный частью 6 статьи 7 Федерального закона № 210-ФЗ, а также документов, выдаваемых в результате оказания услуг, являющихся необходимыми и обязательными для предоставления муниципальной услуги);

- осуществления действий, в том числе согласований, необходимых для получения муниципальной услуги и связанных с обращением в иные государственные органы, органы местного самоуправления, организации (за исключением получения услуг, являющихся необходимыми и обязательными для предоставления муниципальной услуги, включенных в перечни, предусмотренные частью 1 статьи 9 Федерального закона № 210-ФЗ, а также документов и информации, предоставляемых в результате оказания таких услуг).

#### 4.2. Прием, регистрация заявления и прилагаемых к нему документов

Основанием для начала осуществления административной процедуры является поступление заявления о предоставлении муниципальной услуги и документов, указанных в [пункте 2.6.](#) настоящих методических рекомендаций.

Прием заявления и приложенных к нему документов на предоставление муниципальной услуги осуществляется специалистами структурного подразделения Администрации, в должностные обязанности которых входит оказание муниципальных услуг по вопросам участия в жилищных программах, или специалистами МФЦ.

Специалист осуществляет прием документов в следующей последовательности:

- принимает у заявителя документы, необходимые для предоставления муниципальной услуги, в соответствии с [пунктом 2.6.](#) настоящих методических рекомендаций;

- проверяет наличие всех необходимых документов указанных в [пункте 2.6.](#)

настоящих методических рекомендаций;

- при установлении фактов отсутствия необходимых документов либо несоответствия представленных документов требованиям, указанным в настоящем Административном регламенте, уведомляет заявителя о наличии препятствий для предоставления ему муниципальной услуги, объясняет заявителю содержание выявленных недостатков в представленных документах.

В случае несогласия заявителя с указанным предложением специалист обязан принять заявление.

Заявление и приложенные к нему документы, поступившие в орган местного самоуправления почтой, регистрируются в соответствии с установленным внутренним порядком регистрации входящей корреспонденции Администрации.

Специалист отдела (структурного подразделения) Администрации, в должностные обязанности которых входит оказание муниципальных услуг по вопросам участия в жилищных программах, осуществляющий прием документов и заявления от гражданина (семьи) выдает расписку в получении указанных документов.

Заявление и приложенные к нему документы, поступившие в орган местного самоуправления почтой, регистрируются в соответствии с установленным внутренним порядком регистрации входящей корреспонденции Администрации.

Максимальный срок выполнения административной процедуры – не более 3 (трех) календарных дней.

Результатом административной процедуры является регистрация и визирование заявления и документов, необходимых для предоставления муниципальной услуги.

Способ фиксации результата выполнения административной процедуры – отметка о визировании заявления и документов в журнале регистрации заявлений.

4.3. Рассмотрение заявления и документов, указанных в [пункте 2.6.](#) настоящих методических рекомендаций, о предоставлении муниципальной услуги:

- Основанием для начала административной процедуры является визирование заявления и документов, необходимых для предоставления муниципальной услуги.

- Рассмотрение заявления и приложенных документов и проверка на соответствие содержания заявления о предоставлении услуги требованиям, установленным пунктом 2.6., 2.7., 2.9. настоящих методических рекомендаций осуществляется Специалистом, в должностные обязанности которого входят вопросы по работе с жилищными программами.

В случае, если заявителем самостоятельно не представлены документы, необходимые для предоставления муниципальной услуги, указанные в п. 2.8. настоящих методических рекомендаций, Специалистом администрации МО «Сясьстройское городское поселение», ответственным за межведомственное взаимодействие, не позднее 3 (трех) календарных дней, следующих за днем регистрации заявления и документов к нему, направляются соответствующие запросы в государственные органы, органы местного самоуправления и подведомственные им подразделения и организации о предоставлении необходимых сведений и документов в рамках межведомственного информационного взаимодействия.

Не позднее 5 (пяти) календарных дней, следующих за днем поступления запрашиваемых документов специалист администрации МО «Сясьстройское

городское поселение» рассматривает заявление и прилагаемые к нему документы и подготавливает проект:

- решения о признании молодой семьи соответствующей условиям участия в программных мероприятиях (участником программы);

- решения об отказе в признании молодой семьи соответствующей условиям участия в программных мероприятиях (участником программы).

Результатом административной процедуры является подготовленный проект:

- решения о признании молодой семьи соответствующей условиям участия в программных мероприятиях (участником программы);

- решения об отказе в признании молодой семьи соответствующей условиям участия в программных мероприятиях (участником программы).

Способ фиксации результата выполнения административной процедуры:

- издание решения о признании (отказе в признании) молодой семьи соответствующей условиям участия в программных мероприятиях (участником программы);

- уведомление заявителя о признании (либо об отказе в признании) молодой семьи соответствующей условиям участия в программных мероприятиях (участником программы).

Решение о признании (либо отказе в признании) молодой семьи соответствующей условиям участия в программных мероприятиях (участником программы) (далее – Решение) должно быть принято Администрацией по результатам рассмотрения заявления и документов не позднее чем через десять дней со дня представления документов, указанных в п.2.6., 2.7, 2.8. в соответствующее подразделение Администрации.

4.4. Подготовка решения о признании (отказе в признании) молодой семьи соответствующей условиям участия в программных мероприятиях (участником программы).

После рассмотрения заявления и документов, указанных в [пункте 2.6.](#) настоящих методических рекомендаций, получения информации и сведений в порядке межведомственного информационного взаимодействия, при отсутствии оснований для отказа в предоставлении услуги специалиста администрации МО «Сясьстройское городское поселение», ответственные за подготовку решения, готовят и согласовывают проект решения.

Срок исполнения данной административной процедуры - не более 3 календарных дней.

4.5. Выдача или направление заявителю решения о признании (отказе в признании) молодой семьи соответствующей условиям участия в программных мероприятиях (участником программы).

В течение 2 календарных дней после принятия соответствующего Решения производится информирование заявителя или представителя заявителя о времени и месте получения конечного результата предоставления муниципальной услуги.

В случае неявки заявителя или представителя заявителя для получения результата предоставления услуги в течение 2 календарных дней после информирования заявителя, Решение направляется заявителю или представителю заявителя посредством почтовой связи по адресу, указанному в заявлении.

При получении Решения заявитель предъявляет документ, удостоверяющий личность, а уполномоченный представитель физического лица дополнительно предъявляет надлежащим образом оформленную доверенность, подтверждающую

его полномочия на получение документа.

Результатом административной процедуры является вручение заявителю или представителю заявителя подготовленного Решения.

Способ фиксации результата выполнения административной процедуры:

- при явке заявителя для получения Решения - вручение результата предоставления муниципальной услуги под роспись;

- при неявке - направление почтовым отправлением с уведомлением.

Способ фиксации результата выполнения административного действия, в том числе через МФЦ и в электронной форме.

Информирование заявителя осуществляется в письменном виде путем почтовых отправлений либо по электронной почте, либо через личный кабинет ПГУ ЛО.

В случае предоставления заявителем заявления о предоставлении муниципальной услуги через МФЦ документ, подтверждающий принятие решения, направляется в МФЦ, если иной способ получения не указан заявителем.

## **5. Формы контроля за исполнением административного регламента**

5.1. Порядок осуществления текущего контроля за соблюдением и исполнением ответственными должностными лицами положений Административного регламента и иных нормативных правовых актов, устанавливающих требования к предоставлению муниципальной услуги, а также принятием решений ответственными лицами.

Контроль за предоставлением муниципальной услуги осуществляет должностное лицо администрации МО «Сясьстройское городское поселение». Контроль осуществляется путем проведения проверок полноты и качества предоставления муниципальной услуги, соблюдения работниками и Комиссией административных процедур и правовых актов Российской Федерации и Ленинградской области, регулирующих вопросы приема заявлений и выдачи документов о согласовании переустройства и (или) перепланировки жилого помещения.

Текущий контроль за соблюдением и исполнением положений регламента и иных нормативных правовых актов, устанавливающих требования к предоставлению муниципальной услуги, осуществляется должностными лицами, ответственными за организацию работы по предоставлению муниципальной услуги.

Текущий контроль осуществляется путем проведения ответственными должностными лицами структурных подразделений администрации МО «Сясьстройское городское поселение», ответственных за организацию работы по предоставлению муниципальной услуги, проверок соблюдения и исполнения положений регламента и иных нормативных правовых актов, устанавливающих требования к предоставлению муниципальной услуги.

Контроль за полнотой и качеством предоставления муниципальной услуги осуществляется в формах:

1) проведения проверок;

2) рассмотрения жалоб на действия (бездействие) должностных лиц администрации МО «Сясьстройское городское поселение», ответственных за предоставление муниципальной услуги.

5.2. Порядок и периодичность осуществления плановых и внеплановых проверок полноты и качества предоставления муниципальной услуги.

В целях осуществления контроля за полнотой и качеством предоставления муниципальной услуги проводятся плановые и внеплановые проверки.

Плановые проверки предоставления муниципальной услуги проводятся не чаще одного раза в три года в соответствии с планом проведения проверок, утвержденным контролирующим органом.

При проверке могут рассматриваться все вопросы, связанные с предоставлением муниципальной услуги (комплексные проверки), или отдельный вопрос, связанный с предоставлением муниципальной услуги (тематические проверки). Проверка также может проводиться по конкретной жалобе заявителя.

Внеплановые проверки предоставления муниципальной услуги проводятся по обращениям физических и юридических лиц, обращениям органов государственной власти, органов местного самоуправления, их должностных лиц, а также в целях проверки устранения нарушений, выявленных в ходе проведенной проверки, вне утвержденного плана проведения проверок. Указанные обращения подлежат регистрации в день их поступления в системе электронного документооборота и делопроизводства контролирующего органа. По результатам рассмотрения обращений дается письменный ответ.

О проведении проверки издается правовой акт руководителя контролирующего органа о проведении проверки исполнения административных регламентов по предоставлению муниципальных услуг.

По результатам проведения проверки составляется акт, в котором должны быть указаны документально подтвержденные факты нарушений, выявленные в ходе проверки, или отсутствие таковых, а также выводы, содержащие оценку полноты и качества предоставления муниципальной услуги и предложения по устранению выявленных при проверке нарушений. При проведении внеплановой проверки в акте отражаются результаты проверки фактов, изложенных в обращении, а также выводы и предложения по устранению выявленных при проверке нарушений.

5.3. Ответственность должностных лиц за решения и действия (бездействие), принимаемые (осуществляемые) в ходе предоставления муниципальной услуги.

Специалисты, уполномоченные на выполнение административных действий, предусмотренных настоящим Административным регламентом, несут персональную ответственность за соблюдением требований действующих нормативных правовых актов, в том числе за соблюдением сроков выполнения административных действий, полноту их совершения, соблюдение принципов поведения с заявителями, сохранность документов.

Руководитель Администрации несет персональную ответственность за обеспечение предоставления муниципальной услуги.

Работники Администрации при предоставлении муниципальной услуги несут персональную ответственность:

- за неисполнение или ненадлежащее исполнение административных процедур при предоставлении муниципальной услуги;
- за действия (бездействие), влекущие нарушение прав и законных интересов физических или юридических лиц, индивидуальных предпринимателей.

Должностные лица, виновные в неисполнении или ненадлежащем исполнении требований настоящего Административного регламента, привлекаются к ответственности в порядке, установленном действующим законодательством РФ.

Контроль соблюдения специалистами МФЦ последовательности действий, определённых административными процедурами, осуществляется директором МФЦ.

Контроль соблюдения требований настоящего Административного регламента в части, касающейся участия МФЦ в предоставлении муниципальной услуги, осуществляется Комитетом экономического развития и инвестиционной деятельности Ленинградской области.

## **6. Досудебный (внесудебный) порядок обжалования решений и действий (бездействия) органа (организации), предоставляющего муниципальную услугу, а также должностных лиц, муниципальных служащих**

6.1. Заявители либо их представители имеют право на обжалование действий (бездействия) должностных лиц, предоставляющих муниципальную услугу, а также принимаемых ими решений в ходе предоставления муниципальной услуги в досудебном (внесудебном) и судебном порядке.

6.2. Предметом досудебного (внесудебного) обжалования является решение, действие (бездействие) Администрации, должностного лица, муниципальных служащих, ответственных за предоставление муниципальной услуги, в том числе:

1) нарушение срока регистрации запроса заявителя о муниципальной услуге;  
2) нарушение срока предоставления муниципальной услуги;  
3) требование у заявителя документов, не предусмотренных нормативными правовыми актами Российской Федерации, нормативными правовыми актами субъектов Российской Федерации, муниципальными правовыми актами для предоставления муниципальной услуги;

4) отказ в приеме документов, предоставление которых предусмотрено нормативными правовыми актами Российской Федерации, нормативными правовыми актами субъектов Российской Федерации, муниципальными правовыми актами для предоставления муниципальной услуги, у заявителя;

5) отказ в предоставлении муниципальной услуги, если основания отказа не предусмотрены федеральными законами и принятыми в соответствии с ними иными нормативными правовыми актами Российской Федерации, нормативными правовыми актами субъектов Российской Федерации, муниципальными правовыми актами;

6) затребование с заявителя при предоставлении муниципальной услуги платы, не предусмотренной нормативными правовыми актами Российской Федерации, нормативными правовыми актами субъектов Российской Федерации, муниципальными правовыми актами;

7) отказ органа, предоставляющего муниципальную услугу, должностного лица органа, предоставляющего муниципальную услугу, в исправлении допущенных опечаток и ошибок в выданных в результате предоставления муниципальной услуги документах либо нарушение установленного срока таких исправлений.

6.3. Жалоба подается в письменной форме на бумажном носителе, в электронной форме в орган, предоставляющий муниципальную услугу. Жалобы на

решения, принятые руководителем органа, предоставляющего муниципальную услугу, подаются в вышестоящий орган (при его наличии) либо в случае его отсутствия рассматриваются непосредственно руководителем органа, предоставляющего муниципальную услугу.

Жалоба может быть направлена по почте, с использованием информационно-телекоммуникационной сети "Интернет", официального сайта органа, предоставляющего муниципальную услугу, единого портала государственных и муниципальных услуг либо регионального портала государственных и муниципальных услуг, а также может быть принята при личном приеме заявителя.

Жалоба может быть подана заявителем через МФЦ. При поступлении жалобы МФЦ обеспечивает ее передачу в уполномоченный орган в порядке и сроки, которые установлены соглашением о взаимодействии, но не позднее следующего рабочего дня со дня поступления жалобы.

6.4. Основанием для начала процедуры досудебного (внесудебного) обжалования является подача заявителем либо его представителем жалобы, соответствующей требованиям части 5 статьи 11.2 Федерального закона № 210-ФЗ.

При необходимости в подтверждение своих доводов заявитель либо его представитель прилагает к жалобе необходимые документы и материалы, подтверждающие обоснованность жалобы, либо их копии.

В письменной жалобе в обязательном порядке указывается:

- наименование органа, в который направляется письменная жалоба, либо фамилия, имя, отчество соответствующего должностного лица, либо должность соответствующего лица;

- фамилия, имя, отчество (последнее - при наличии) заявителя либо его представителя, полное наименование юридического лица;

- почтовый адрес, по которому должен быть направлен ответ заявителю либо его представителю;

- суть жалобы;

- подпись заявителя либо его представителя и дата.

6.5. Заявитель имеет право на получение информации и документов, необходимых для составления и обоснования жалобы в случаях, установленных статьей 11.1 Федерального закона № 210-ФЗ, при условии, что это не затрагивает права, свободы и законные интересы других лиц, и если указанные информация и документы не содержат сведения, составляющих государственную или иную охраняемую тайну.

6.6. Жалоба, поступившая в орган, предоставляющий муниципальную услугу, подлежит рассмотрению должностным лицом, наделенным полномочиями по рассмотрению жалоб, в течение пятнадцати рабочих дней со дня ее регистрации, а в случае обжалования отказа органа, предоставляющего муниципальную услугу, должностного лица органа, предоставляющего муниципальную услугу, в приеме документов у заявителя либо в исправлении допущенных опечаток и ошибок или в случае обжалования нарушения установленного срока таких исправлений - в течение пяти рабочих дней со дня ее регистрации.

6.7. Исчерпывающий перечень случаев, в которых ответ на жалобу не дается, регулируется Федеральным законом № 210-ФЗ.

6.8. По результатам рассмотрения жалобы орган, предоставляющий муниципальную услугу, принимает одно из следующих решений:

1) удовлетворяет жалобу, в том числе в форме отмены принятого решения, исправления допущенных органом, предоставляющим муниципальную услугу, опечаток и ошибок в выданных в результате предоставления муниципальной услуги документах, возврата заявителю денежных средств, взимание которых не предусмотрено нормативными правовыми актами Российской Федерации, нормативными правовыми актами субъектов Российской Федерации, муниципальными правовыми актами, а также в иных формах;

2) отказывает в удовлетворении жалобы.

Не позднее дня, следующего за днем принятия решения по результатам рассмотрения жалобы, заявителю в письменной форме и по желанию заявителя в электронной форме направляется мотивированный ответ о результатах рассмотрения жалобы.

В случае установления в ходе или по результатам рассмотрения жалобы признаков состава административного правонарушения или преступления должностное лицо, наделенное полномочиями по рассмотрению жалоб, незамедлительно направляет имеющиеся материалы в органы прокуратуры.



1. Информация о месте нахождения и графике работы Администрации.

Место нахождения 187420 Ленинградская область Волховский район г. Сясьстрой  
ул. Советская д. 15а ;

Справочные телефоны Администрации: 8813(63)527-85; 541-26;

Факс: 8813(63)524-17 ;

Адрес электронной почты Администрации: [syas\\_adm@mail.ru](mailto:syas_adm@mail.ru);

Телефон-автоинформатор 8813(63)527-85 .

**График работы Администрации:**

<b>Дни недели, время работы Администрации</b>	
<b>Дни недели</b>	<b>Время</b>
<b>Понедельник, вторник, среда, четверг</b>	<b>с 08.00 до 17.00, перерыв с 13.00 до 14.00</b>
<b>Пятница</b>	<b>с 08.00 до 17.00, перерыв с 13.00 до 14.00</b>
<b>Суббота, воскресенье</b>	<b>Выходные</b>

**Часы приема корреспонденции:**

<b>Дни недели, время работы канцелярии Администрации</b>	
<b>Дни недели</b>	<b>Время</b>
<b>Понедельник, вторник, среда, четверг</b>	<b>с 08.00 до 17.00, перерыв с 13.00 до 14.00</b>
<b>Пятница</b>	<b>с 08.00 до 17.00, перерыв с 13.00 до 14.00</b>
<b>Суббота, воскресенье</b>	<b>Выходные</b>

Продолжительность рабочего дня, непосредственно предшествующего нерабочему праздничному дню, уменьшается на один час.

2. Информация о месте нахождения и графике работы Отдела.

Место нахождения 187420 Ленинградская область Волховский район г. Сясьстрой  
ул. Советская д. 15а ;

Справочные телефоны Администрации: 8813(63)527-85; 541-26;

Факс: 8813(63)524-17 ;

Адрес электронной почты Администрации: [syas\\_adm@mail.ru](mailto:syas_adm@mail.ru);

Телефон-автоинформатор 8813(63)527-85 .

**График работы Отдела:**

<b>Дни недели, время работы Отдела</b>	
<b>Дни недели</b>	<b>Время</b>

<b>Понедельник, вторник, среда, четверг</b>	<b>с 08.00 до 17.00, перерыв с 13.00 до 14.00</b>
<b>Пятница</b>	<b>с 08.00 до 17.00, перерыв с 13.00 до 14.00</b>
<b>Суббота, воскресенье</b>	<b>Выходные</b>

## Информация о местах нахождения, справочных телефонах и адресах электронной почты МФЦ

Телефон единой справочной службы ГБУ ЛО «МФЦ»: 8 (800) 301-47-47 (на территории России звонок бесплатный), адрес электронной почты: info@mfc47.ru.

В режиме работы возможны изменения. Актуальную информацию о местах нахождения, справочных телефонах и режимах работы филиалов МФЦ можно получить на сайте МФЦ Ленинградской области [www.mfc47.ru](http://www.mfc47.ru)

№ п/п	Наименование МФЦ	Почтовый адрес	График работы	Телефон
<b>Предоставление услуг в Бокситогорском районе Ленинградской области</b>				
1	Филиал ГБУ ЛО «МФЦ» «Тихвинский» - отдел «Бокситогорск»	187650, Россия, Ленинградская область, Бокситогорский район, г. Бокситогорск, ул. Заводская, д. 8	Понедельник - пятница с 9.00 до 18.00. Суббота – с 09.00 до 14.00. Воскресенье - выходной	8 (800) 301-47-47
	Филиал ГБУ ЛО «МФЦ» «Тихвинский» - отдел «Пикалево»	187602, Россия, Ленинградская область, Бокситогорский район, г. Пикалево, ул. Заводская, д. 11	Понедельник - пятница с 9.00 до 18.00. Суббота – с 09.00 до 14.00. Воскресенье - выходной	8 (800) 301-47-47
<b>Предоставление услуг в Волосовском районе Ленинградской области</b>				
2	Филиал ГБУ ЛО «МФЦ» «Волосовский»	188410, Россия, Ленинградская обл., Волосовский район, г. Волосово, усадьба СХТ, д.1 лит. А	С 9.00 до 21.00 ежедневно, без перерыва	8 (800) 301-47-47
<b>Предоставление услуг в Волховском районе Ленинградской области</b>				
3	Филиал ГБУ ЛО «МФЦ» «Волховский»	187403, Ленинградская область, г. Волхов. Волховский проспект, д. 9	Понедельник - пятница с 9.00 до 18.00, выходные - суббота, воскресенье	8 (800) 301-47-47
<b>Предоставление услуг во Всеволожском районе Ленинградской области</b>				
4	Филиал ГБУ ЛО «МФЦ» «Всеволожский»	188643, Россия, Ленинградская область, Всеволожский район, г. Всеволожск, ул. Пожвинская, д. 4а	С 9.00 до 21.00 ежедневно, без перерыва	8 (800) 301-47-47
	Филиал ГБУ ЛО «МФЦ» «Всеволожский» - отдел «Новосаратовка»	188681, Россия, Ленинградская область, Всеволожский район, д. Новосаратовка - центр, д. 8 (52-й километр внутреннего кольца КАД, в здании МРЭО-15, рядом с АЗС Лукойл)	С 9.00 до 21.00 ежедневно, без перерыва	8 (800) 301-47-47
	Филиал ГБУ ЛО «МФЦ» «Всеволожский» - отдел «Сертолово»	188650, Россия, Ленинградская область, Всеволожский район, г. Сертолово, ул. Центральная, д. 8, корп. 3	Понедельник - суббота с 9.00 до 18.00 воскресенье - выходной	8 (800) 301-47-47
<b>Предоставление услуг в Выборгском районе Ленинградской области</b>				
5	Филиал ГБУ ЛО «МФЦ» «Выборгский»	188800, Россия, Ленинградская область, Выборгский район, г. Выборг, ул. Вокзальная, д.13	С 9.00 до 21.00 ежедневно, без перерыва	8 (800) 301-47-47
	Филиал ГБУ ЛО «МФЦ» «Выборгский» - отдел «Рощино»	188681, Россия, Ленинградская область, Выборгский район, п. Рощино, ул. Советская, д.8	С 9.00 до 21.00 ежедневно, без перерыва	8 (800) 301-47-47
	Филиал ГБУ ЛО «МФЦ» «Выборгский» - отдел «Светогорский»	188992, Ленинградская область, г. Светогорск, ул. Красноармейская д.3	С 9.00 до 21.00 ежедневно, без перерыва	8 (800) 301-47-47

	Филиал ГБУ ЛО «МФЦ» «Выборгский» - отдел «Приморск»	188910, Россия, Ленинградская область, Выборгский район, г. Приморск, Выборгское шоссе, д.14	Понедельник-пятница с9.00 до18.00, суббота с 9.00 до 14.00, воскресенье - выходной	8 (800) 301-47-47
<b>Предоставление услуг в Гатчинском районе Ленинградской области</b>				
6	Филиал ГБУ ЛО «МФЦ» «Гатчинский»	188300, Россия, Ленинградская область, Гатчинский район, г. Гатчина, Пушкинское шоссе, д. 15 А	С 9.00 до 21.00 ежедневно, без перерыва	8 (800) 301-47-47
	Филиал ГБУ ЛО «МФЦ» «Гатчинский» - отдел «Аэродром»	188309, Россия, Ленинградская область, Гатчинский район, г. Гатчина, ул. Слепнева, д. 13, корп. 1	Понедельник - суббота с9.00 до18.00 воскресенье - выходной	8 (800) 301-47-47
	Филиал ГБУ ЛО «МФЦ» «Гатчинский» - отдел «Сиверский»	188330, Россия, Ленинградская область, Гатчинский район, пгт. Сиверский, ул. 123 Дивизии, д. 8	Понедельник - суббота с9.00 до18.00 воскресенье - выходной	8 (800) 301-47-47
	Филиал ГБУ ЛО «МФЦ» «Гатчинский» - отдел «Коммунар»	188320, Россия, Ленинградская область, Гатчинский район, г. Коммунар, Ленинградское шоссе, д. 10	Понедельник - суббота с9.00 до18.00 воскресенье - выходной	8 (800) 301-47-47
<b>Предоставление услуг в Кингисеппском районе Ленинградской области</b>				
7	Филиал ГБУ ЛО «МФЦ» «Кингисеппский»	188480, Россия, Ленинградская область, Кингисеппский район, г. Кингисепп, ул. Карла Маркса, д. 43	С 9.00 до 21.00 ежедневно, без перерыва	8 (800) 301-47-47
<b>Предоставление услуг в Киришском районе Ленинградской области</b>				
8	Филиал ГБУ ЛО «МФЦ» «Киришский»	187110, Россия, Ленинградская область, Киришский район, г. Кириши, пр. Героев, д. 34А.	С 9.00 до 21.00 ежедневно, без перерыва	8 (800) 301-47-47
<b>Предоставление услуг в Кировском районе Ленинградской области</b>				
9	Филиал ГБУ ЛО «МФЦ» «Кировский»	187340, Россия, Ленинградская область, г.Кировск, Новая улица, 1	С 9.00 до 21.00 ежедневно, без перерыва	8 (800) 301-47-47
		187340, Россия, Ленинградская область, г.Кировск, ул. Набережная 29А	Понедельник-пятница с9.00 до18.00, суббота с 9.00 до 14.00, воскресенье - выходной	8 (800) 301-47-47
	Филиал ГБУ ЛО «МФЦ» «Кировский» - отдел «Отрадное»	187330, Ленинградская область, Кировский район, г. Отрадное, Ленинградское шоссе, д. 6Б	Понедельник-пятница с9.00 до18.00, суббота с 9.00 до 14.00, воскресенье - выходной	8 (800) 301-47-47
<b>Предоставление услуг в Лодейнопольском районе Ленинградской области</b>				
10	Филиал ГБУ ЛО «МФЦ» «Лодейнопольский»	187700, Россия, Ленинградская область, Лодейнопольский район, г.Лодейное Поле, ул. Карла Маркса, д. 36 лит. Б	С 9.00 до 21.00 ежедневно, без перерыва	8 (800) 301-47-47
<b>Предоставление услуг в Ломоносовском районе Ленинградской области</b>				
11	Филиал ГБУ ЛО «МФЦ» «Ломоносовский»	188512, г. Санкт-Петербург, г. Ломоносов, Дворцовый проспект, д. 57/11	С 9.00 до 21.00 ежедневно, без перерыва	8 (800) 301-47-47
<b>Предоставление услуг в Лужском районе Ленинградской области</b>				
12	Филиал ГБУ ЛО «МФЦ» «Лужский»	188230, Россия, Ленинградская область, Лужский район, г. Луга, ул. Миккели, д. 7, корп. 1	С 9.00 до 21.00 ежедневно, без перерыва	8 (800) 301-47-47
<b>Предоставление услуг в Подпорожском районе Ленинградской области</b>				
13	Филиал ГБУ ЛО «МФЦ» «Лодейнопольский»- отдел «Подпорожье»	187780, Ленинградская область, г. Подпорожье, ул. Октябрат д.3	Понедельник - суббота с9.00 до20.00. Воскресенье - выходной	8 (800) 301-47-47
<b>Предоставление услуг в Приозерском районе Ленинградской области</b>				
14	Филиал ГБУ ЛО «МФЦ» «Приозерск» - отдел «Сосново»	188731, Россия, Ленинградская область, Приозерский район, пос. Сосново, ул. Механизаторов, д.11	С 9.00 до 21.00 ежедневно, без перерыва	8 (800) 301-47-47

	Филиал ГБУ ЛО «МФЦ» «Приозерск»	188760, Россия, Ленинградская область, Приозерский район., г. Приозерск, ул. Калинина, д. 51 (офис 228)	С 9.00 до 21.00 ежедневно, без перерыва	8 (800) 301-47-47
<b>Предоставление услуг в Сланцевском районе Ленинградской области</b>				
15	Филиал ГБУ ЛО «МФЦ» «Сланцевский»	188565, Россия, Ленинградская область, г. Сланцы, ул. Кирова, д. 16А	С 9.00 до 21.00 ежедневно, без перерыва	8 (800) 301-47-47
<b>Предоставление услуг в г. Сосновый Бор Ленинградской области</b>				
16	Филиал ГБУ ЛО «МФЦ» «Сосновоборский»	188540, Россия, Ленинградская область, г. Сосновый Бор, ул. Мира, д.1	С 9.00 до 21.00 ежедневно, без перерыва	8 (800) 301-47-47
<b>Предоставление услуг в Тихвинском районе Ленинградской области</b>				
17	Филиал ГБУ ЛО «МФЦ» «Тихвинский»	187553, Россия, Ленинградская область, Тихвинский район, г. Тихвин, 1-й микрорайон, д.2	С 9.00 до 21.00 ежедневно, без перерыва	8 (800) 301-47-47
<b>Предоставление услуг в Тосненском районе Ленинградской области</b>				
18	Филиал ГБУ ЛО «МФЦ» «Тосненский»	187000, Россия, Ленинградская область, Тосненский район, г. Тосно, ул. Советская, д. 9В	С 9.00 до 21.00 ежедневно, без перерыва	8 (800) 301-47-47
<b>Уполномоченный МФЦ на территории Ленинградской области</b>				
19	ГБУ ЛО «МФЦ» (обслуживание заявителей не осуществляется)	<i>Юридический адрес:</i> 188641, Ленинградская область, Всеволожский район, дер. Новосаратовка-центр, д.8 <i>Почтовый адрес:</i> 191311, г. Санкт-Петербург, ул. Смольного, д. 3, лит. А <i>Фактический адрес:</i> 191024, г. Санкт-Петербург, пр. Бакунина, д. 5, лит. А	пн-чт – с 9.00 до 18.00, пт. – с 9.00 до 17.00, перерыв с 13.00 до 13.48, выходные дни - сб, вс.	8 (800) 301-47-47

**Форма заявления**

\_\_\_\_\_ (орган местного самоуправления)

**ЗАЯВЛЕНИЕ**

Прошу включить в состав участников **основного мероприятия «Обеспечение жильем молодых семей» государственной программы Российской Федерации «Обеспечение доступным и комфортным жильем и коммунальными услугами граждан Российской Федерации»** молодую семью в составе:  
супруг \_\_\_\_\_,

(Ф.И.О., дата рождения)

паспорт: серия \_\_\_\_\_ N \_\_\_\_\_, выданный \_\_\_\_\_ "\_\_\_" \_\_\_\_\_ 20\_\_ г.,

проживает по адресу: \_\_\_\_\_;

супруга \_\_\_\_\_,

(Ф.И.О., дата рождения)

паспорт: серия \_\_\_\_\_ N \_\_\_\_\_, выданный \_\_\_\_\_ "\_\_\_" \_\_\_\_\_ 20\_\_ г.,

проживает по адресу: \_\_\_\_\_;

дети: \_\_\_\_\_,

(Ф.И.О., дата рождения)

свидетельство о рождении (паспорт для ребенка, достигшего 14 лет):

(ненужное вычеркнуть)

серия \_\_\_\_\_ N \_\_\_\_\_, выданный \_\_\_\_\_ "\_\_\_" \_\_\_\_\_ 20\_\_ г.,

проживает по адресу: \_\_\_\_\_;

\_\_\_\_\_ (Ф.И.О., дата рождения)

свидетельство о рождении (паспорт для ребенка, достигшего 14 лет):

(ненужное вычеркнуть)

серия \_\_\_\_\_ N \_\_\_\_\_, выданный \_\_\_\_\_ "\_\_\_" \_\_\_\_\_ 20\_\_ г.,

проживает по адресу: \_\_\_\_\_

С условиями участия в **основном мероприятии «Обеспечение жильем молодых семей» государственной программы Российской Федерации «Обеспечение доступным и комфортным жильем и коммунальными услугами граждан Российской Федерации»** ознакомлен (ознакомлены) и обязуюсь (обязуемся) их выполнять:

1) \_\_\_\_\_  
(Ф.И.О. совершеннолетнего члена семьи) (подпись) (дата)

2) \_\_\_\_\_  
(Ф.И.О. совершеннолетнего члена семьи) (подпись) (дата)

К заявлению прилагаются следующие документы:

1) \_\_\_\_\_;  
(наименование и номер документа, кем и когда выдан)

2) \_\_\_\_\_;  
(наименование и номер документа, кем и когда выдан)

Заявление и прилагаемые к нему согласно перечню документы приняты "\_\_\_" \_\_\_\_\_ 20\_\_ г.

\_\_\_\_\_ (должность лица, принявшего заявление)

\_\_\_\_\_ (подпись, дата)

\_\_\_\_\_ (расшифровка подписи)

Приложение № 3.1  
к Административному регламенту  
предоставления администрацией  
муниципального образования  
«Сясьстройское городское поселение»  
муниципальной услуги

\_\_\_\_\_  
(наименование местной администрации)  
от гражданина (гражданки)

\_\_\_\_\_  
(фамилия, имя, отчество)  
проживающего (проживающей) по адресу:  
\_\_\_\_\_  
\_\_\_\_\_

### ЗАЯВЛЕНИЕ

Прошу осуществить оценку доходов и иных денежных средств для признания моей семьи имеющей достаточные доходы для оплаты расчетной (средней) стоимости жилья в части, превышающей размер предоставляемой социальной выплаты, в рамках реализации **основного мероприятия «Обеспечение жильем молодых семей» государственной программы Российской Федерации «Обеспечение доступным и комфортным жильем и коммунальными услугами граждан Российской Федерации»** и выдать \_\_\_\_\_ мне,

\_\_\_\_\_  
(Ф.И.О., дата рождения)

паспорт: серия \_\_\_\_\_ № \_\_\_\_\_, выданный \_\_\_\_\_ «\_\_\_\_» \_\_\_\_\_ г.,  
заключение о признании (отказе в признании) моей семьи, имеющей достаточные доходы, позволяющие получить кредит либо иные денежные средства для оплаты расчетной (средней) стоимости жилья в части, превышающей размер социальной выплаты.

К заявлению мною прилагаются следующие документы:

1. \_\_\_\_\_;  
(наименование и номер документа, кем и когда выдан)
2. \_\_\_\_\_;  
(наименование и номер документа, кем и когда выдан)
3. \_\_\_\_\_;  
(наименование и номер документа, кем и когда выдан)

«\_\_\_\_» \_\_\_\_\_ 20\_\_ г. \_\_\_\_\_ / \_\_\_\_\_ /  
(Ф.И.О., лица, сдающего документы, подпись)

Заявление и прилагаемые к нему согласно перечню документы приняты и проверены

\_\_\_\_\_  
(Ф.И.О., должность лица, проверившего документы, подпись)

«\_\_\_\_» \_\_\_\_\_ 20\_\_ г.

Приложение № 4  
к Административному регламенту  
предоставления администрацией  
муниципального образования  
«Сясьстройское городское поселение»  
муниципальной услуги

по \_\_\_\_\_  
(наименование услуги)

В \_\_\_\_\_  
(наименование органа, предоставляющего  
государственную/муниципальную услугу)

\_\_\_\_\_ (должностное лицо органа, предоставляющего  
государственную/муниципальную услугу,  
решение и действие (бездействие) которого  
обжалуется)

От \_\_\_\_\_  
(ФИО заявителя)

Адрес проживания \_\_\_\_\_

Телефон \_\_\_\_\_

Адрес эл/почты \_\_\_\_\_

## ЖАЛОБА

\_\_\_\_\_  
\_\_\_\_\_  
\_\_\_\_\_  
\_\_\_\_\_  
\_\_\_\_\_  
\_\_\_\_\_  
\_\_\_\_\_

(указать причину жалобы, дату и т.д.)

В подтверждение вышеизложенного прилагаю следующие документы:

1. \_\_\_\_\_
2. \_\_\_\_\_
3. \_\_\_\_\_

\_\_\_\_\_ (дата) \_\_\_\_\_ (подпись)

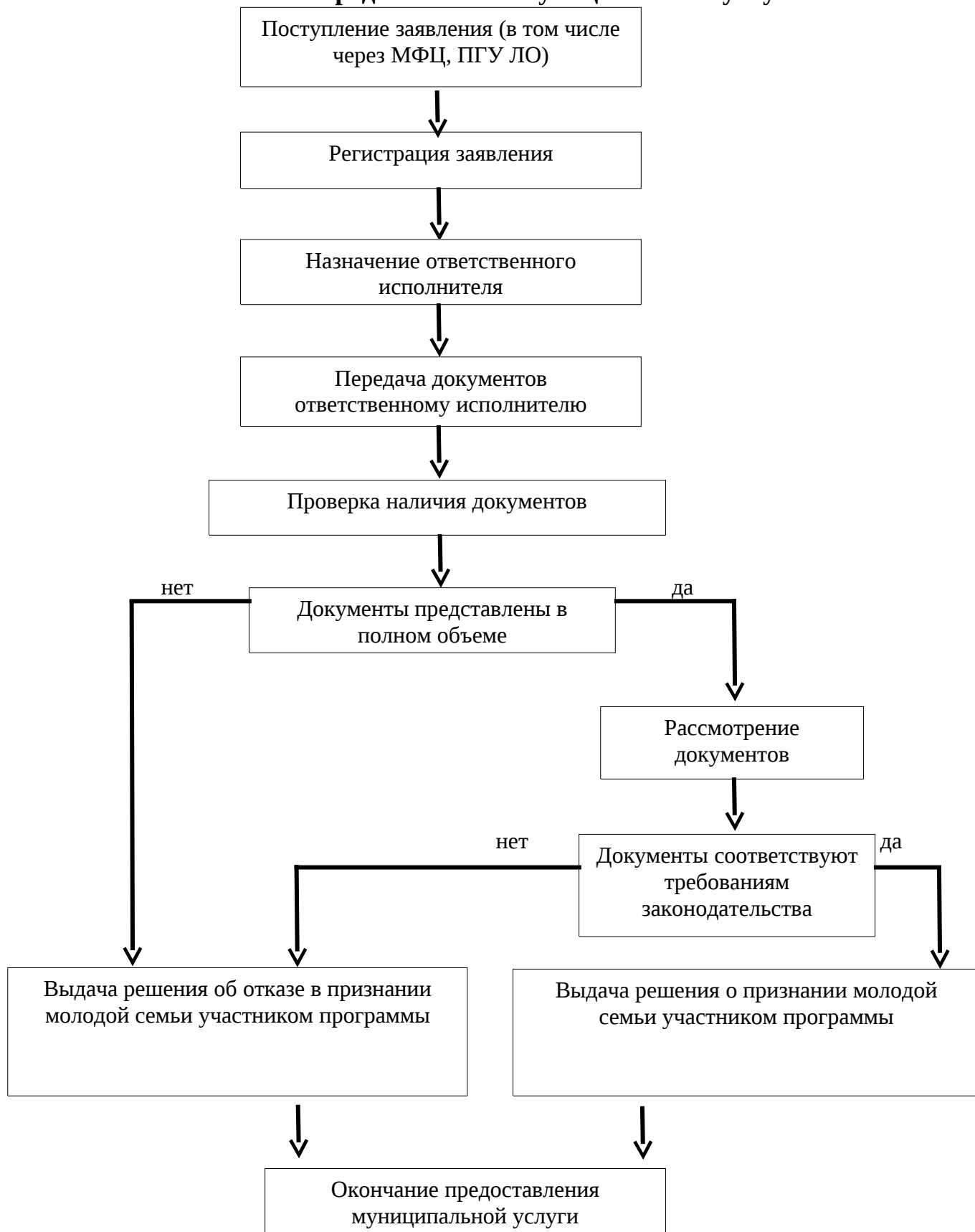
Жалобу принял:

Дата \_\_\_\_\_ вх.№ \_\_\_\_\_

Специалист ( \_\_\_\_\_ ) \_\_\_\_\_  
(ФИО) подпись



**Блок-схема предоставления муниципальной услуги**



Дополнительная информация по документу:

Разработчик – главный специалист администрации Бердиченко Светлана Робертовна , тел.:  
8813(63)527-85