

**АДМИНИСТРАЦИЯ МУНИЦИПАЛЬНОГО ОБРАЗОВАНИЯ
«СЯСЬСТРОЙСКОЕ ГОРОДСКОЕ ПОСЕЛЕНИЕ»**

Волховского муниципального района

Ленинградской области

ПО С Т А Н О В Л Е Н И Е

от 07 июня 2017 года

№ 264

Об утверждении Административного регламента администрации муниципального образования «Сясьстройское городское поселение» по предоставлению муниципальной услуги «Предоставление земельных участков, находящихся в муниципальной собственности, гражданам для индивидуального жилищного строительства, ведения личного подсобного хозяйства в границах населенного пункта, садоводства, дачного хозяйства, гражданам и крестьянским (фермерским) хозяйствам для осуществления крестьянским (фермерским) хозяйством его деятельности»

В соответствии с распоряжением Правительства Российской Федерации от 25 октября 2005 года № 1789-р «О концепции административной реформы в Российской Федерации в 2006-2010 годах», Федеральным законом от 02 мая 2006 года № 59-ФЗ «О порядке рассмотрения обращений граждан Российской Федерации», Уставом МО «Сясьстройское городское поселение», Федеральным законом от 27.07.2010г. № 210-ФЗ «Об организации предоставления государственных и муниципальных услуг», Земельным кодексом РФ в целях организации в администрации муниципального образования «Сясьстройское городское поселение» Волховского муниципального района Ленинградской области исполнения муниципальной функции по предоставлению земельных участков, находящихся в муниципальной собственности, гражданам для индивидуального жилищного строительства, ведения личного подсобного хозяйства в границах населенного пункта, садоводства, дачного хозяйства, гражданам и крестьянским (фермерским) хозяйствам для осуществления крестьянским (фермерским) хозяйством его деятельности,

постановляю:

1. Утвердить Административный регламент исполнения муниципальной функции по предоставлению муниципальной услуги «Предоставление земельных участков, находящихся в муниципальной собственности, гражданам для индивидуального жилищного строительства, ведения личного подсобного хозяйства в границах населенного пункта, садоводства, дачного хозяйства, гражданам и крестьянским (фермерским) хозяйствам для осуществления крестьянским (фермерским) хозяйством

его деятельности» согласно Приложению № 1.

2. Административный регламент исполнения муниципальной функции по предоставлению муниципальной услуги «Предоставление земельных участков, находящихся в муниципальной собственности, гражданам для индивидуального жилищного строительства, ведения личного подсобного хозяйства в границах населенного пункта, садоводства, дачного хозяйства, гражданам и крестьянским (фермерским) хозяйствам для осуществления крестьянским (фермерским) хозяйством его деятельности», обнародовать путем опубликования в средствах массовой информации, размещения на официальном сайте администрации муниципального образования «Сясьстройское городское поселение» Волховского муниципального района Ленинградской области, в сети Интернет ([http://www.администрация – сясьстрой.рф.](http://www.администрация-сясьстрой.рф)) и информационном стенде в здании администрации муниципального образования «Сясьстройское городское поселение» Волховского муниципального района Ленинградской области.

3. Постановление вступает в силу со дня его официального опубликования в средствах массовой информации.

4. Контроль за исполнением настоящего постановления возложить на заместителя главы администрации муниципального образования «Сясьстройское городское поселение» Волховского муниципального района Ленинградской области по управлению муниципальным имуществом, экономики, промышленности и торговли.

Глава администрации
МО «Сясьстройское городское поселение»

А.М.Белицкий

Приложение № 1
к постановлению администрации
муниципального образования
«Сясьстройское городское поселение»
Волховского муниципального района
Ленинградской области
№ 264 от «07» июня 2017 года

АДМИНИСТРАТИВНЫЙ РЕГЛАМЕНТ

по предоставлению муниципальной услуги «Предоставление земельных участков, находящихся в муниципальной собственности, гражданам для индивидуального жилищного строительства, ведения личного подсобного хозяйства в границах населенного пункта, садоводства, дачного хозяйства, гражданам и крестьянским (фермерским) хозяйствам для осуществления крестьянским (фермерским) хозяйством его деятельности»

1. Общие положения

1.1. Наименование муниципальной услуги «Предоставление земельных участков, находящихся в муниципальной собственности, гражданам для индивидуального жилищного строительства, ведения личного подсобного хозяйства в границах населенного пункта, садоводства, дачного хозяйства, гражданам и крестьянским (фермерским) хозяйствам для осуществления крестьянским (фермерским) хозяйством его деятельности» (далее - муниципальная услуга).

1.2. Предоставление муниципальной услуги осуществляется администрацией муниципального образования «Сясьстройское городское поселение» Волховского муниципального района Ленинградской области (далее – орган местного самоуправления).

1.3. Ответственные за предоставление муниципальной услуги:

- Администрация муниципального образования «Сясьстройское городское поселение» Волховского муниципального района Ленинградской области.

1.4. Места нахождения, справочные телефоны, адреса электронной почты, график работы, часы приема корреспонденции и справочные телефоны органа местного самоуправления для получения информации, связанной с предоставлением муниципальной услуги приведены в приложении № 1 к настоящему административному регламенту.

1.5. Муниципальная услуга может быть предоставлена при обращении в многофункциональный центр предоставления государственных и муниципальных услуг (далее - МФЦ). Заявители представляют документы путем личной подачи документов.

Информация о местах нахождения и графике работы, справочных телефонах и адресах электронной почты МФЦ приведена в приложении № 2.

1.6. Муниципальная услуга может быть предоставлена в электронном виде через функционал электронной приёмной на Портале государственных и муниципальных услуг (функций) Ленинградской области (далее – ПГУ ЛО). Предоставление

муниципальной услуги в электронной форме и информирование о ходе и результате предоставления муниципальной услуги через ПГУ ЛО осуществляется с момента технической реализации муниципальной услуги на ПГУ ЛО.

1.7. Адрес портала государственных и муниципальных услуг (функций) Ленинградской области и официальных сайтов органов исполнительной власти Ленинградской области в сети Интернет.

Электронный адрес Портала государственных и муниципальных услуг (функций) Ленинградской области (далее – ПГУ ЛО): <http://gu.lenobl.ru/>;

Электронный адрес Единого портала государственных и муниципальных услуг (функций) в сети Интернет (далее - ЕПГУ): <http://www.gosuslugi.ru/>;

Электронный адрес официального сайта Администрации Ленинградской области <http://www.lenobl.ru/>;

Электронный адрес официального сайта органа местного самоуправления [http://www.администрация – сясьстрой.рф](http://www.администрация-сясьстрой.рф).

1.8. Информирование о порядке предоставления муниципальной услуги осуществляется при личном контакте специалистов с заявителями, с использованием почты, средств телефонной связи, электронной почты и размещается на портале.

Информация о порядке предоставления муниципальной услуги предоставляется:

- по телефону специалистами администрации муниципального образования «Сясьстройское городское поселение» Волховского муниципального района Ленинградской области;

- на Интернет–сайте МО <http://www.lenobl.ru/>;

- на Портале государственных и муниципальных (функций) Ленинградской области: <http://www.gu.lenobl.ru/>;

- при обращении в МФЦ.

Письменные обращения заинтересованных лиц, поступившие почтовой корреспонденцией, по адресу: 187420, Ленинградская область, Волховский район, г. Сясьстрой, ул. Советская, д.15а, а также в электронном виде на электронный адрес администрации муниципального образования «Сясьстройское городское поселение» Волховского муниципального района Ленинградской области: [http://www.администрация – сясьстрой.рф](http://www.администрация-сясьстрой.рф). рассматриваются отделом по управлению муниципальным имуществом.

1.9. Информирование об исполнении муниципальной услуги осуществляется в устной, письменной или электронной форме.

1.10. Информирование заявителей в электронной форме осуществляется путем размещения информации на ПГУ ЛО и ЕПГУ.

1.11. Информирование заявителя о ходе и результате предоставления муниципальной услуги осуществляется в электронной форме через личный кабинет заявителя, расположенного на ПГУ ЛО.

1.12. Муниципальная услуга «Предоставление земельных участков, находящихся в муниципальной собственности, гражданам для индивидуального жилищного строительства, ведения личного подсобного хозяйства в границах населенного пункта, садоводства, дачного хозяйства, гражданам и крестьянским (фермерским) хозяйствам для осуществления крестьянским (фермерским) хозяйством его деятельности» предоставляется физическим лицам и крестьянским (фермерским) хозяйствам, а также лицам, уполномоченным в соответствии с законодательством Российской Федерации представлять интересы указанных заявителей.

2. Стандарт предоставления муниципальной услуги

2.1. Муниципальная услуга «Предоставление земельных участков, находящихся в муниципальной собственности, гражданам для индивидуального жилищного строительства, ведения личного подсобного хозяйства в границах населенного пункта, садоводства, дачного хозяйства, гражданам и крестьянским (фермерским) хозяйствам для осуществления крестьянским (фермерским) хозяйством его деятельности».

2.2. Предоставление муниципальной услуги осуществляется администрацией муниципального образования «Сясьстройское городское поселение» Волховского муниципального района Ленинградской области.

2.3. Результатом предоставления муниципальной услуги является:

- решение о предварительном согласовании предоставления земельного участка, в случае предоставления земельного участка без проведения аукциона;

- договор аренды земельного участка;

- договор купли-продажи земельного участка;

- решение об отказе в предварительном согласовании предоставления земельного участка в случае, если земельный участок не образован или его границы подлежат уточнению в соответствии с Федеральным законом "О государственном кадастре недвижимости";

- решение об отказе в предоставлении земельного участка;

- решение об отказе в предоставлении земельного участка без проведения аукциона лицу, обратившемуся с заявлением о предоставлении земельного участка и принятие решения о проведении аукциона по продаже земельного участка или аукциона на право заключения договора аренды земельного участка для целей, указанных в заявлении о предоставлении земельного участка;

- решение об отказе в предварительном согласовании предоставления земельного участка лицу, обратившему с заявлением о предварительном согласовании предоставления земельного участка, принятие решения о формировании земельного участка для предоставления посредством проведения аукциона, принятие решение о проведении аукциона для целей, указанных в заявлении о предварительном согласовании предоставления земельного участка.

Организация и проведение аукциона осуществляется в соответствии Земельным кодексом Российской Федерации.

Копии решений о предварительном согласовании предоставления земельного участка изготавливаются в количестве, необходимом для хранения и регистрации права на земельный участок. Оригинал распоряжения остается на хранении в отделе по управлению муниципальным имуществом администрации муниципального образования «Сясьстройское городское поселение» Волховского муниципального района Ленинградской области.

Договор заключается не менее, чем в 3-х экземплярах. Количество экземпляров договора определяется количеством сторон, участвующих в данном договоре.

2.4. Срок предоставления муниципальной услуги

Срок предоставления муниципальной услуги составляет:

- для опубликования извещения о предоставлении земельного участка – 30 календарных дней с даты поступления заявления о предварительном согласовании предоставления земельного участка или заявления о предоставлении земельного участка;

- для принятия решения об отказе в предварительном согласовании предоставления

земельного участка или об отказе в предоставлении земельного участка – 30 дней календарных с даты поступления заявления о предварительном согласовании предоставления земельного участка или заявления о предоставлении земельного участка;

- для подготовки проекта договора купли-продажи или проекта договора аренды земельного участка, их подписание и направление заявителю - в двухнедельный срок с момента истечения тридцати дней со дня опубликования извещения заявления при отсутствии заявлений иных граждан о намерении участвовать в аукционе;

- для принятия решения о предварительном согласовании предоставления земельного участка - в двухнедельный срок с момента истечения 30 календарных дней со дня опубликования извещения заявления при отсутствии заявлений иных граждан о намерении участвовать в аукционе;

- для отказа в предоставлении земельного участка без проведения аукциона лицу, обратившемуся с заявлением о предоставлении земельного участка и принятии решения о проведении аукциона по продаже земельного участка или аукциона на право заключения договора аренды земельного участка для целей, указанных в заявлении о предоставлении земельного участка - в недельный срок со дня поступления заявлений о намерении иных граждан участвовать в аукционе;

- для отказа в предварительном согласовании предоставления земельного участка лицу, обратившему с заявлением о предварительном согласовании предоставления земельного участка, принятии решения о формировании земельного участка для предоставления посредством проведения аукциона - в недельный срок со дня поступления заявлений о намерении иных граждан участвовать в аукционе.

2.5. Нормативные правовые акты, регулирующие предоставление муниципальной услуги осуществляется на основании:

- Конституция Российской Федерации ("Российская газета", 1993, N 237);

- Гражданский кодекс Российской Федерации (часть первая) от 30.11.1994 N 51-ФЗ ("Российская газета", N 238-239, 08.12.1994);

- Гражданский кодекс Российской Федерации (часть вторая) от 26.01.1996 N 14-ФЗ ("Российская газета", N 23, 06.02.1996, N 24, 07.02.1996, N 25, 08.02.1996, N 27, 10.02.1996);

- Гражданский кодекс Российской Федерации (часть третья) от 26.11.2001 N 146-ФЗ ("Российская газета", N 233, 28.11.2001);

- Земельный кодекс Российской Федерации от 25.10.2001 N 136-ФЗ ("Российская газета", N 211-212, 30.10.2001);

- Федеральный закон от 5 апреля 2013 года N 44-ФЗ "О контрактной системе в сфере закупок товаров, работ, услуг для обеспечения государственных и муниципальных нужд" ("Российская газета", N 80, 12.04.2013);

- Федеральный закон от 18.06.2001 N 78-ФЗ "О землеустройстве" ("Российская газета", N 118-119, 23.06.2001);

- Федеральный закон от 25.10.2001 N 137-ФЗ "О введении в действие Земельного кодекса Российской Федерации" ("Российская газета", N 211-212, 30.10.2001);

- Федеральный закон от 06.10.2003 N 131-ФЗ "Об общих принципах организации местного самоуправления в Российской Федерации" ("Российская газета", N 202, 08.10.2003);

- Федеральный закон от 24.07.2007 N 221-ФЗ "О государственном кадастре недвижимости" ("Российская газета", N 165, 01.08.2007);

- Федеральный закон от 27.07.2010 N 210-ФЗ "Об организации предоставления

государственных и муниципальных услуг" ("Российская газета", N 168, 30.07.2010);

- Федеральный закон от 2 мая 2006 года N 59-ФЗ "О порядке рассмотрения обращений граждан Российской Федерации" ("Российская газета", N 95, 05.05.2006);

- Федеральный закон от 9 февраля 2009 года N 8-ФЗ "Об обеспечении доступа к информации о деятельности государственных органов и органов местного самоуправления" ("Российская газета", N 25, 13.02.2009);

- Федеральный закон от 27.07.2006 № 152-ФЗ «О персональных данных» (Российская газета", N 165, 29.07.2006);

- Федеральный закон от 6 апреля 2011 г. N 63-ФЗ «Об электронной подписи» ("Российская газета", N 75, 08.04.2011);

- Приказ Министерства связи и массовых коммуникаций Российской Федерации от 13 апреля 2012 г. N 107 "Об утверждении Положения о федеральной государственной информационной системе "Единая система идентификации и аутентификации в инфраструктуре, обеспечивающей информационно-технологическое взаимодействие информационных систем, используемых для предоставления государственных и муниципальных услуг в электронной форме" ("Российская газета", N 112, 18.05.2012);

- [Устав](#) муниципального образования Сясьстройское городское поселение Волховского муниципального района Ленинградской области (газета «Волховские огни» № 2 от 23.12.2005).

2.6. Исчерпывающий перечень документов, необходимых в соответствии с нормативными правовыми актами Российской Федерации и нормативными правовыми актами администрации МО для предоставления муниципальной услуги:

- заявление о предварительном согласовании предоставления земельного участка по форме согласно приложению 3 к настоящему административному регламенту;

- заявление о предоставлении земельного участка по форме согласно приложению 4 к настоящему административному регламенту;

- копия документа, удостоверяющего личность заявителя;

- в случае изменения фамилии, имени или отчества граждан (гражданина) к заявлению прилагаются копии документов, подтверждающих изменения указанных персональных данных;

- документ, подтверждающий полномочия представителя заявителя, в случае, если с заявлением о предварительном согласовании предоставления земельного участка обращается представитель заявителя;

- документы, подтверждающие право заявителя на приобретение земельного участка без проведения торгов и предусмотренные перечнем, установленным уполномоченным Правительством Российской Федерации федеральным органом исполнительной власти, за исключением документов, которые должны быть представлены в уполномоченный орган в порядке межведомственного информационного взаимодействия;

- схема расположения земельного участка в случае, если испрашиваемый земельный участок предстоит образовать и отсутствует проект межевания территории, в границах которой предстоит образовать такой земельный участок;

- решение о предварительном согласовании предоставления земельного участка, если такое решение принято иным уполномоченным органом;

- в случае приобретения земельного участка в собственность одним из супругов к заявлению о приобретении прав на земельный участок прилагается нотариально заверенное согласие супруга на приобретение в собственность земельного участка.

Лицо, подающее заявление о приобретении прав на земельный участок,

предъявляет документ, подтверждающий личность заявителя, а в случае обращения представителя юридического или физического лица - документ, подтверждающий полномочия представителя юридического или физического лица в соответствии с законодательством Российской Федерации, копия которого заверяется должностным лицом органа администрации МО или специалистом МФЦ, принимающим заявление, и приобщается к поданному заявлению.

Документы, указанные в настоящем пункте, предоставляются заявителем самостоятельно.

2.7. Основанием для отказа в приеме документов, необходимых для предоставления муниципальной услуги, является непредставление заявителем сведений и документов об испрашиваемом земельном участке, установленных в соответствии с законодательством Российской Федерации и настоящим административным регламентом.

2.8. Заявителю отказывается в предоставлении муниципальной услуги в следующих случаях:

- схема расположения земельного участка, приложенная к заявлению о предварительном согласовании предоставления земельного участка, не может быть утверждена по следующим основаниям:

- несоответствие схемы расположения земельного участка ее форме, формату или требованиям к ее подготовке;

- полное или частичное совпадение местоположения земельного участка, образование которого предусмотрено схемой его расположения, с местоположением земельного участка, образуемого в соответствии с ранее принятым решением об утверждении схемы расположения земельного участка, срок действия которого не истек;

- разработка схемы расположения земельного участка с нарушением требований к образуемым земельным участкам;

- несоответствие схемы расположения земельного участка утвержденному проекту планировки территории, землеустроительной документации, положению об особо охраняемой природной территории;

- расположение земельного участка, образование которого предусмотрено схемой расположения земельного участка, в границах территории, для которой утвержден проект межевания территории;

- с заявлением о предоставлении земельного участка обратилось лицо, которое в соответствии с земельным законодательством не имеет права на приобретение земельного участка без проведения торгов;

- указанный в заявлении о предоставлении земельного участка земельный участок предоставлен на праве постоянного (бессрочного) пользования, безвозмездного пользования, пожизненного наследуемого владения или аренды, за исключением случаев, если с заявлением о предоставлении земельного участка обратился обладатель данных прав или подано заявление о предоставлении земельного участка гражданином и юридическим лицом для сельскохозяйственного, охотхозяйственного, лесохозяйственного и иного использования, не предусматривающего строительства зданий, сооружений, если такие земельные участки включены в утвержденный в установленном Правительством Российской Федерации порядке перечень земельных участков, предоставленных для нужд обороны и безопасности и временно не используемых для указанных нужд, на срок не более чем пять лет;

- указанный в заявлении о предоставлении земельного участка земельный участок предоставлен некоммерческой организации, созданной гражданами, для ведения огородничества, садоводства, дачного хозяйства или комплексного освоения территории

в целях индивидуального жилищного строительства, за исключением случаев обращения с заявлением члена этой некоммерческой организации либо этой некоммерческой организации, если земельный участок относится к имуществу общего пользования;

- на указанном в заявлении о предоставлении земельного участка земельном участке расположены здание, сооружение, объект незавершенного строительства, принадлежащие гражданам или юридическим лицам;

- в случае, если на земельном участке на условиях сервитута расположено сооружение (в том числе сооружение, строительство которого не завершено) размещен объект, предусмотренный пунктом 3 статьи 39.36 Земельного кодекса Российской Федерации, и это препятствует использованию земельного участка для индивидуального жилищного строительства, ведения личного подсобного хозяйства в границах населенного пункта, садоводства, дачного хозяйства;

- на указанном в заявлении о предварительном согласовании или о предоставлении земельного участка земельном участке расположены здание, сооружение, объект незавершенного строительства, находящиеся в государственной или муниципальной собственности;

- указанный в заявлении о предварительном согласовании или о предоставлении земельного участка земельный участок является изъятым из оборота или ограниченным в обороте и его предоставление не допускается на праве, указанном в заявлении о предоставлении земельного участка;

- указанный в заявлении о предварительном согласовании или о предоставлении земельного участка земельный участок является зарезервированным для государственных или муниципальных нужд;

- указанный в заявлении о предварительном согласовании или о предоставлении земельного участка земельный участок расположен в границах территории, в отношении которой с другим лицом заключен договор о развитии застроенной территории, за исключением случаев, если с заявлением о предоставлении земельного участка обратился собственник здания, сооружения, помещений в них, объекта незавершенного строительства, расположенных на таком земельном участке, или правообладатель такого земельного участка;

- указанный в заявлении о предварительном согласовании или о предоставлении земельного участка земельный участок расположен в границах территории, в отношении которой с другим лицом заключен договор о развитии застроенной территории, или земельный участок образован из земельного участка, в отношении которого с другим лицом заключен договор о комплексном освоении территории;

- указанный в заявлении о предварительном согласовании или о предоставлении земельного участка земельный участок образован из земельного участка, в отношении которого заключен договор о комплексном освоении территории или договор о развитии застроенной территории, и в соответствии с утвержденной документацией по планировке территории предназначен для размещения объектов федерального значения, объектов регионального значения или объектов местного значения;

- указанный в заявлении о предоставлении земельного участка земельный участок является предметом аукциона, извещение о проведении которого опубликовано в предусмотренном законом порядке;

- в отношении земельного участка, указанного в заявлении о его предоставлении или о предварительном согласовании его предоставления, поступило заявление о проведении аукциона по его продаже или аукциона на право заключения договора его

аренды при условии, что такой земельный участок образован в соответствии с порядком образования земельных участков для проведения аукционов и уполномоченным органом не принято решение об отказе в проведении этого аукциона;

- разрешенное использование земельного участка не соответствует целям использования такого земельного участка, указанным в заявлении о предоставлении земельного участка;

- указанный в заявлении о предварительном согласовании предоставления или о предоставлении земельного участка земельный участок в соответствии с утвержденными документами территориального планирования и (или) документацией по планировке территории предназначен для размещения объектов федерального значения, объектов регионального значения или объектов местного значения и с заявлением о предоставлении земельного участка обратилось лицо, не уполномоченное на строительство этих объектов;

- указанный в заявлении о предварительном согласовании предоставления или о предоставлении земельного участка земельный участок предназначен для размещения здания, сооружения в соответствии с государственной программой Российской Федерации, государственной программой субъекта Российской Федерации;

- предоставление земельного участка на заявленном виде прав не допускается;

- в отношении земельного участка, указанного в заявлении о его предоставлении, не установлен вид разрешенного использования;

- указанный в заявлении о предоставлении земельного участка земельный участок не отнесен к определенной категории земель;

- в отношении земельного участка, указанного в заявлении о его предоставлении, принято решение о предварительном согласовании его предоставления, срок действия которого не истек, и с заявлением о предоставлении земельного участка обратилось иное не указанное в этом решении лицо;

- указанный в заявлении о предоставлении земельного участка земельный участок изъят для государственных или муниципальных нужд;

- границы земельного участка, указанного в заявлении о его предоставлении, подлежат уточнению в соответствии с Федеральным законом "О государственном кадастре недвижимости";

- площадь земельного участка, указанного в заявлении о его предоставлении, превышает его площадь, указанную в схеме расположения земельного участка, проекте межевания территории или в проектной документации о местоположении, границах, площади и об иных количественных и качественных характеристиках лесных участков, в соответствии с которыми такой земельный участок образован, более чем на десять процентов;

- по основаниям, предусмотренным законом субъекта Российской Федерации.

2.9. Предоставление муниципальной услуги является бесплатным для заявителей.

2.10. Срок ожидания в очереди при подаче заявления о предоставлении муниципальной услуги - 15 минут.

2.10.1 Срок ожидания в очереди при получении результата предоставления муниципальной услуги - 15 минут.

2.10.2 Срок ожидания в очереди при подаче заявления о предоставлении муниципальной услуги в МФЦ - не более 15 минут, при получении результата - не более 15 минут.

2.11. Срок регистрации запроса (заявления) Заявителя о предоставлении муниципальной услуги:

- в случае личного обращения заявителя заявление регистрируется в день обращения;

- в случае поступления документов по почте или посредством ПГУ ЛО заявление регистрируется в день поступления.

2.12. Помещения, в которых предоставляется муниципальная услуга, зал ожидания должны иметь площади, предусмотренные санитарными нормами и требованиями к рабочим (офисным) помещениям, где оборудованы рабочие места с наличием персональных компьютеров, копировальной техники, иной оргтехники, места для заполнения запросов о предоставлении муниципальной услуги, которые должны быть оборудованы стульями и столами, иметь писчие принадлежности (карандаши, авторучки, бумагу) для заполнения запросов о предоставлении муниципальной услуги.

2.13. Информационные стенды должны располагаться в помещении органа местного самоуправления и содержать следующую информацию:

- перечень получателей муниципальной услуги;
- реквизиты нормативных правовых актов, содержащих нормы, регулирующие предоставление муниципальной услуги, и их отдельные положения, в том числе настоящего Административного регламента;
- образцы заполнения заявления о предоставлении муниципальной услуги;
- основания отказа в предоставлении муниципальной услуги;
- местонахождение, график работы, номера контактных телефонов, адреса электронной почты органа местного самоуправления;
- перечень документов, необходимых для предоставления муниципальной услуги;
- информацию о порядке предоставления муниципальной услуги;
- адрес раздела органа местного самоуправления на официальном портале, содержащего информацию о предоставлении муниципальной услуги, почтовый адрес и адрес электронной почты для приема заявлений.

2.14. К показателям доступности и качества муниципальной услуги относятся:

2.15. Своевременность предоставления муниципальной услуги (включая соблюдение сроков, предусмотренных настоящим Административным регламентом).

2.16. Предоставление муниципальной услуги в соответствии со стандартом предоставления муниципальной услуги.

2.17. Вежливое (корректное) обращение сотрудников органа местного самоуправления с заявителями.

2.18. Обеспечение информирования (консультирования) заявителей по вопросам, предусмотренным пунктом 2.21 настоящего Административного регламента.

2.19. Наличие полной, актуальной и достоверной информации о порядке предоставления муниципальной услуги.

2.20. Возможность досудебного (внесудебного) рассмотрения жалоб (претензий) в процессе получения муниципальной услуги.

2.21. Перечень вопросов, по которым осуществляется консультирование, включая консультирование по справочным номерам телефонов, указанным в пункте 1.4 настоящего Административного регламента:

- о реквизитах нормативных правовых актов, указанных в пункте 2.5 настоящего Административного регламента, регулирующих предоставление муниципальной услуги, и их отдельных положениях;
- о реквизитах настоящего Административного регламента;
- о сроках предоставления муниципальной услуги и осуществления административных процедур;

- о месте размещения на официальном сайте Администрации Ленинградской области справочных материалов по вопросам предоставления муниципальной услуги;
- о входящих номерах, под которыми зарегистрирована в системе делопроизводства органа местного самоуправления письменная корреспонденция;
- о принятом решении по конкретному заявлению;
- о порядке представления документов;
- о местонахождении, режиме работы, номерах контактных телефонов органа местного самоуправления.

2.22. Иные требования, в том числе учитывающие особенности предоставления муниципальной услуги в многофункциональных центрах и особенности предоставления муниципальной услуги в электронном виде.

Предоставление муниципальной услуги посредством МФЦ осуществляется в подразделениях государственного бюджетного учреждения Ленинградской области «Многофункциональный центр предоставления государственных и муниципальных услуг» (далее – ГБУ ЛО «МФЦ») при наличии вступившего в силу соглашения о взаимодействии между ГБУ ЛО «МФЦ» и органом местного самоуправления. Предоставление муниципальной услуги в иных МФЦ осуществляется при наличии вступившего в силу соглашения о взаимодействии между ГБУ ЛО «МФЦ» и иным МФЦ.

2.23. К целевым показателям доступности и качества муниципальной услуги относятся:

- количество документов, которые заявителю необходимо представить в целях получения муниципальной услуги;
- минимальное количество непосредственных обращений заявителя в различные организации в целях получения муниципальной услуги.

2.24. К непосредственным показателям доступности и качества муниципальной услуги относятся:

- возможность получения муниципальной услуги в МФЦ в соответствии с соглашением, заключенным между МФЦ и органом местного самоуправления, с момента вступления в силу соглашения о взаимодействии.

2.25. Особенности предоставления муниципальной услуги в МФЦ:

Предоставление муниципальной услуги в МФЦ осуществляется после вступления в силу соглашения о взаимодействии.

2.25.1. МФЦ осуществляет:

- взаимодействие с территориальными органами федеральных органов исполнительной власти, органами исполнительной власти Ленинградской области, органами местного самоуправления Ленинградской области и организациями, участвующими в предоставлении муниципальных услуг в рамках заключенных соглашений о взаимодействии;
- информирование граждан и организаций по вопросам предоставления муниципальных услуг;
- прием и выдачу документов, необходимых для предоставления муниципальных услуг либо являющихся результатом предоставления муниципальных услуг;
- обработку персональных данных, связанных с предоставлением муниципальных услуг.

2.25.2. В случае подачи документов в орган местного самоуправления посредством МФЦ специалист МФЦ, осуществляющий прием документов, представленных для получения муниципальной услуги, выполняет следующие действия:

- определяет предмет обращения;
- проводит проверку полномочий лица, подающего документы;
- проводит проверку правильности заполнения запроса и соответствия представленных документов требованиям, указанным в пункте 2.6. настоящего административного регламента;
- осуществляет сканирование представленных документов, формирует электронное дело, все документы которого связываются единым уникальным идентификационным кодом, позволяющим установить принадлежность документов конкретному заявителю и виду обращения за муниципальной услугой;
- заверяет электронное дело своей электронной подписью (далее - ЭП);
- направляет копии документов и реестр документов в орган местного самоуправления:
 - в электронном виде (в составе пакетов электронных дел) в течение 1 рабочего дня со дня обращения заявителя в МФЦ;
 - на бумажных носителях (в случае необходимости обязательного представления оригиналов документов) - в течение 3 рабочих дней со дня обращения заявителя в МФЦ, посредством курьерской связи, с составлением описи передаваемых документов, с указанием даты, количества листов, фамилии, должности и подписанные уполномоченным специалистом МФЦ.

2.25.3. При обнаружении несоответствия документов требованиям, указанным в пункте 2.6 настоящего административного регламента, специалист МФЦ, осуществляющий прием документов, возвращает их заявителю для устранения выявленных недостатков.

По окончании приема документов специалист МФЦ выдает заявителю расписку в приеме документов.

При указании заявителем места получения ответа (результата предоставления муниципальной услуги) посредством МФЦ должностное лицо органа местного самоуправления, ответственное за подготовку ответа по результатам рассмотрения представленных заявителем документов, направляет необходимые документы (справки, письма, решения и др.) в МФЦ для их последующей передачи заявителю:

- в электронном виде в течение 1 рабочего (рабочих) дня (дней) со дня принятия решения о предоставлении (отказе в предоставлении) заявителю услуги;
- на бумажном носителе - в срок не более 3 дней со дня принятия решения о предоставлении (отказе в предоставлении) заявителю услуги, но не позднее 2 дней до окончания срока предоставления муниципальной услуги.

Специалист МФЦ, ответственный за выдачу документов, полученных от органа местного самоуправления по результатам рассмотрения представленных заявителем документов, в день их получения от органа местного самоуправления сообщает заявителю о принятом решении по телефону (с записью даты и времени телефонного звонка), а также о возможности получения документов в МФЦ, если иное не предусмотрено в разделе II настоящего регламента.

В случае предоставления заявителем заявления о предоставлении муниципальной услуги через МФЦ документ, подтверждающий принятие решения, направляется в МФЦ, если иной способ получения не указан заявителем.

2.26. Особенности предоставления муниципальной услуги в электронном виде.

Деятельность ПГУ ЛО по организации предоставления муниципальной услуги осуществляется в соответствии с Федеральным законом от 27.07.2010 № 210-ФЗ «Об организации предоставления государственных и муниципальных услуг».

2.26.1. Для получения муниципальной услуги через ПГУ ЛО заявителю необходимо предварительно пройти процесс регистрации в Единой системе идентификации и аутентификации (далее – ЕСИА).

2.26.2. Муниципальная услуга может быть получена через ПГУ ЛО с обязательной личной явкой на прием в орган местного самоуправления

2.26.3. Для подачи заявления через ПГУ ЛО заявитель должен выполнить следующие действия:

- пройти идентификацию и аутентификацию в ЕСИА;
- в личном кабинете на ПГУ ЛО заполнить в электронном виде заявление на оказание услуги;
- приложить к заявлению отсканированные образы документов, необходимых для получения услуги;
- направить пакет электронных документов в орган местного самоуправления посредством функционала ПГУ ЛО.

2.26.4. В результате направления пакета электронных документов посредством ПГУ ЛО автоматизированной информационной системой межведомственного электронного взаимодействия Ленинградской области (далее - АИС «Межвед ЛО») производится автоматическая регистрация поступившего пакета электронных документов и присвоение пакету уникального номера дела. Номер дела доступен заявителю в личном кабинете ПГУ ЛО.

2.26.5. При предоставлении муниципальной услуги через ПГУ ЛО, специалист органа местного самоуправления выполняет следующие действия:

- формирует пакет документов, поступивший через ПГУ ЛО, и передает ответственному специалисту органа местного самоуправления, наделенному в соответствии с должностным регламентом функциями по выполнению административной процедуры по приему заявлений и проверке документов, представленных для рассмотрения;

- формирует через АИС «Межвед ЛО» приглашение на прием, которое должно содержать следующую информацию: адрес органа местного самоуправления в который необходимо обратиться заявителю, дату и время приема, номер очереди, идентификационный номер приглашения и перечень документов, которые необходимо представить на приеме. В АИС «Межвед ЛО» дело переводит в статус «Заявитель приглашен на прием».

В случае неявки заявителя на прием в назначенное время заявление и документы хранятся в АИС «Межвед ЛО» в течение 30 календарных дней, затем специалист органа местного самоуправления, наделенный в соответствии с должностным регламентом функциями по приему заявлений и документов через ПГУ ЛО переводит документы в архив АИС «Межвед ЛО».

В случае, если заявитель явился на прием в указанное время, он обслуживается строго в это время. В случае, если заявитель явился позже, он обслуживается в порядке живой очереди. В любом из случаев ответственный специалист органа местного самоуправления, ведущий прием, отмечает факт явки заявителя в АИС «Межвед ЛО», дело переводит в статус «Прием заявителя окончен».

После рассмотрения документов и утверждения решения о предоставлении муниципальной услуги (отказе в предоставлении) заполняет предусмотренные в АИС «Межвед ЛО» формы о принятом решении и переводит дело в архив АИС «Межвед ЛО»;

Специалист ОУМИ уведомляет заявителя о принятом решении с помощью

указанных в заявлении способов связи, затем направляет документ почтой либо выдает его при личном обращении заявителя.

2.26.6. Днем обращения за предоставлением муниципальной услуги считается дата личной явки заявителя в орган местного самоуправления с предоставлением документов, указанных в пункте 2.6. настоящих методических рекомендаций, и отвечающих требованиям, указанным в пункте 2.6. настоящих методических рекомендаций.

3. Перечень услуг, которые являются необходимыми и обязательными для предоставления муниципальной услуги

3.1. Других услуг, которые являются необходимыми и обязательными для предоставления муниципальной услуги, законодательством Российской Федерации не предусмотрено.

4. Состав, последовательность и сроки выполнения административных процедур, требования к порядку их выполнения, в том числе особенности выполнения административных процедур в электронной форме

4.1. Исчерпывающий перечень административных процедур:

Предоставление муниципальной услуги включает в себя следующие административные процедуры (действия):

а) прием заявления и документов, необходимых для предоставления муниципальной услуги;

б) рассмотрение заявления и документов, принятие решения в отношении поданного заявления:

- о проведении информирования в средствах массовой информации о предоставлении земельного участка, в предусмотренном законом порядке;

- о подготовке, согласовании проекта распоряжения департамента о предварительном согласовании предоставления земельного участка;

- подготовка, подписание и направление заявителю проекта договора купли-продажи земельного участка или договора аренды земельного участка;

- об отказе в предоставлении муниципальной услуги.

Блок-схема предоставления муниципальной услуги приводится в приложении № 5 к настоящему административному регламенту.

4.2. Основанием для предоставления муниципальной услуги является поступление заявления о предварительном согласовании предоставления земельного участка или о предоставлении земельного участка.

Заявление о предоставлении муниципальной услуги и прилагаемые к нему документы заявителем представляются:

- посредством личного обращения заявителя, в том числе посредством МФЦ;

- путем направления в МО почтовым отправлением;

- через ПГУ ЛО.

Заявитель вправе направить заявление и прилагаемые к нему документы в форме электронного документа, подписанного электронной подписью заявителя (представителя заявителя) или усиленной квалифицированной электронной подписью заявителя (представителя заявителя).

4.3. Рассмотрение заявления и документов и принятие решения в отношении

поданного заявления.

При рассмотрении заявления и документов специалист ОУМИ проверяет:

- полномочия заявителя, либо его представителя;
- комплектность представленных заявителем (представителем заявителя)

документов;

- наличие оснований для отказа в предоставлении муниципальной услуги по основаниям, предусмотренным в пунктах 2.7, 2.8 настоящего регламента.

В тридцатидневный срок со дня получения заявления гражданина (крестьянского (фермерского) хозяйства) о предварительном согласовании предоставления земельного участка или о предоставлении земельного участка департамент обеспечивает опубликование извещения о предоставлении земельного участка в порядке, установленном для официального опубликования (обнародования) муниципальных правовых актов уставом администрации муниципального образования «Сясьстройское городское поселение» Волховского муниципального района Ленинградской области, по месту нахождения земельного участка и размещает извещение на официальном сайте администрации муниципального образования «Сясьстройское городское поселение» Волховского муниципального района Ленинградской области в сети Интернет.

В случае, если по истечении тридцати дней со дня опубликования извещения о предоставлении земельного участка, заявления о намерении участвовать в аукционе от иных граждан, крестьянских (фермерских) хозяйств не поступили, в двухнедельный срок со дня окончания срока приема заявлений специалист ОУМИ:

- осуществляет подготовку проекта договора купли-продажи или проекта договора аренды земельного участка, их подписание и направление заявителю;

- принимает решение о предварительном согласовании предоставления земельного участка при условии, что испрашиваемый земельный участок предстоит образовать или его границы подлежат уточнению в соответствии с Федеральным законом "О государственном кадастре недвижимости", и направляет указанное решение заявителю.

В случае, если в течение тридцати дней со дня опубликования извещения о предоставлении земельного участка поступили заявления от иных граждан о намерении участвовать в аукционе, в недельный срок со дня поступления этих заявлений специалист ОУМИ:

- принимает решение об отказе в предоставлении земельного участка без проведения аукциона лицу, обратившемуся с заявлением о предоставлении земельного участка и принимает решение о проведении аукциона по продаже земельного участка или аукциона на право заключения договора аренды земельного участка для целей, указанных в заявлении о предоставлении земельного участка;

- принимает решение об отказе в предварительном согласовании предоставления земельного участка лицу, обратившемуся с заявлением о предварительном согласовании предоставления земельного участка, и принимает решение о формировании земельного участка для предоставления посредством проведения аукциона;

- принимает решение об отказе в предварительном согласовании предоставления земельного участка в случае, если земельный участок не образован или его границы подлежат уточнению в соответствии с Федеральным законом "О государственном кадастре недвижимости".

Организация и проведение на торгах осуществляется в соответствии Земельным кодексом Российской Федерации и соответствующим административным регламентом по предоставлению муниципальной услуги.

5. Формы контроля за предоставлением муниципальной услуги

5.1. Контроль за надлежащим исполнением настоящего Административного регламента осуществляет глава администрации муниципального образования «Сясьстройское городское поселение» Волховского муниципального района, Ленинградской области, заместитель главы администрации муниципального образования «Сясьстройское городское поселение» Волховского муниципального района Ленинградской области по управлению муниципальным имуществом, экономики, промышленности и торговли.

5.2. Текущий контроль за совершением действий и принятием решений при предоставлении муниципальной услуги осуществляется заместителем главы администрации муниципального образования «Сясьстройское городское поселение» Волховского муниципального района Ленинградской области по управлению муниципальным имуществом, экономики, промышленности и торговли:

- проведения текущего мониторинга предоставления муниципальной услуги;
- контроля сроков осуществления административных процедур (выполнения действий и принятия решений);
- проверки процесса выполнения административных процедур (выполнения действий и принятия решений);
- контроля качества выполнения административных процедур (выполнения действий и принятия решений);
- рассмотрения и анализа отчетов, содержащих основные количественные показатели, характеризующие процесс предоставления муниципальной услуги;
- приема, рассмотрения и оперативного реагирования на обращения и жалобы заявителей по вопросам, связанным с предоставлением муниципальной услуги.

5.3. Текущий контроль за регистрацией входящей и исходящей корреспонденции (заявлений о предоставлении муниципальной услуги, обращений о предоставлении информации о порядке предоставления муниципальной услуги, ответов должностных лиц органа местного самоуправления на соответствующие заявления и обращения, а также запросов администрации муниципального образования «Сясьстройское городское поселение» Волховского муниципального района Ленинградской области осуществляет заместителем главы администрации муниципального образования «Сясьстройское городское поселение» Волховского муниципального района Ленинградской области по управлению муниципальным имуществом, экономики, промышленности и торговли.

5.4. Для текущего контроля используются сведения, полученные из электронной базы данных, служебной корреспонденции органа местного самоуправления, устной и письменной информации должностных лиц органа местного самоуправления.

5.5. О случаях и причинах нарушения сроков и содержания административных процедур ответственные за их осуществление специалисты органа местного самоуправления немедленно информируют своих непосредственных руководителей, а также принимают срочные меры по устранению нарушений.

Специалисты, участвующие в предоставлении муниципальной услуги, несут ответственность за соблюдение сроков и порядка исполнения административных процедур.

5.6. В случае выявления по результатам осуществления текущего контроля нарушений сроков и порядка исполнения административных процедур, обоснованности

и законности совершения действий виновные лица привлекаются к ответственности в порядке, установленном законодательством Российской Федерации.

5.7. Ответственность должностного лица, ответственного за соблюдение требований настоящего Административного регламента по каждой административной процедуре или действие (бездействие) при исполнении муниципальной услуги, закрепляется в должностном регламенте (или должностной инструкции) сотрудника органа местного самоуправления.

5.8. Текущий контроль соблюдения специалистами МФЦ последовательности действий, определенных административными процедурами осуществляется директорами МФЦ.

5.9. Контроль соблюдения требований настоящего Административного регламента в части, касающейся участия МФЦ в предоставлении муниципальной услуги, осуществляется Комитетом экономического развития и инвестиционной деятельности Ленинградской области.

6. Досудебный (внесудебный) порядок обжалования решений и действий (бездействия) органа, предоставляющего муниципальную услугу, а также должностных лиц, государственных служащих

6.1. Заявители имеют право на досудебное (внесудебное) обжалование решений и действий (бездействия) должностного лица, при предоставлении муниципальной услуги.

6.2. Предметом обжалования являются неправомерные действия (бездействие) уполномоченного на предоставление муниципальной услуги должностного лица, а также принимаемые им решения при предоставлении муниципальной услуги.

Заявитель может обратиться с жалобой, в том числе в следующих случаях:

1) нарушение срока регистрации запроса заявителя о предоставлении муниципальной услуги;

2) нарушение срока предоставления муниципальной услуги;

3) требование у заявителя документов, не предусмотренных нормативными правовыми актами Российской Федерации, нормативными правовыми актами субъектов Российской Федерации, муниципальными правовыми актами для предоставления муниципальной услуги;

4) отказ в приеме документов, предоставление которых предусмотрено нормативными правовыми актами Российской Федерации, нормативными правовыми актами субъектов Российской Федерации, муниципальными правовыми актами для предоставления муниципальной услуги, у заявителя;

5) отказ в предоставлении муниципальной услуги, если основания отказа не предусмотрены федеральными законами и принятыми в соответствии с ними иными нормативными правовыми актами Российской Федерации, нормативными правовыми актами субъектов Российской Федерации, муниципальными правовыми актами;

6) затребование с заявителя при предоставлении муниципальной услуги платы, не предусмотренной нормативными правовыми актами Российской Федерации, нормативными правовыми актами субъектов Российской Федерации, муниципальными правовыми актами;

7) отказ органа, предоставляющего муниципальную услугу, должностного лица органа, предоставляющего муниципальную услугу, в исправлении допущенных опечаток

и ошибок в выданных в результате предоставления муниципальной услуги документах либо нарушение установленного срока таких исправлений.

6.3. Жалоба подается в письменной форме на бумажном носителе, в электронной форме в орган, предоставляющий муниципальную услугу.

Жалобы на решения, принятые руководителем органа, предоставляющего муниципальную услугу, подаются в вышестоящий орган (при его наличии) либо в случае его отсутствия рассматриваются непосредственно руководителем органа, предоставляющего муниципальную услугу, в соответствии с п. 1 ст. 11.2. Федерального закона от 27.07.2010 № 210-ФЗ «Об организации предоставления государственных и муниципальных услуг».

Жалоба может быть направлена через ГБУ ЛО «МФЦ» и филиалы ГБУ ЛО «МФЦ».

6.4. Основанием для начала процедуры досудебного обжалования является жалоба о нарушении должностным лицом требований действующего законодательства, в том числе требований настоящего Административного регламента.

6.5. Заявитель имеет право на получение в органе, предоставляющем муниципальную услугу, информации и документов, необходимых для обжалования действий (бездействия) уполномоченного на исполнение муниципальной услуги должностного лица, а также принимаемого им решения при исполнении муниципальной услуги.

6.6. Жалоба, поступившая в орган местного самоуправления, рассматривается в течение 15 (пятнадцати) рабочих дней со дня ее регистрации.

6.7. В случае обжалования отказа в приеме документов у заявителя либо в исправлении допущенных опечаток и ошибок или в случае обжалования нарушения установленного срока таких исправлений жалоба рассматривается в течение 5 (пяти) рабочих дней со дня ее регистрации.

6.8. Ответ по результатам рассмотрения жалобы направляется заявителю не позднее дня, следующего за днем принятия решения, в письменной форме.

6.9. В ходе личного приема заявителю / его уполномоченному представителю может быть отказано в дальнейшем рассмотрении жалобы, если ему ранее был дан ответ по существу поставленных в жалобе вопросов.

6.10. По результатам досудебного (внесудебного) обжалования могут быть приняты следующие решения:

- об удовлетворении жалобы, признании ее обоснованной и устранении выявленных нарушений;
- об отказе в удовлетворении жалобы, признании ее необоснованной с направлением заявителю мотивированного отказа в удовлетворении жалобы.

Приложение № 1
к Административному регламенту
утвержденному постановлением
№ 264 от « 07 » июня 2017 года

1. Местонахождение администрации муниципального образования «Сясьстройское городское поселение» Волховского муниципального района Ленинградской области:
187420, Ленинградская область, Волховский район, г. Сясьстрой, ул. Советская, д.15а.

Адрес электронной почты: syas_adm@mail.ru

Тел./факс 8 (81363) 5-41-26

График работы администрации муниципального образования «Сясьстройское городское поселение» Волховского муниципального района Ленинградской области:

Понедельник – пятница с 8:00 до 17:00

Перерыв на обед с 13:00 до 14:00

2. Местонахождение ОУМИ:

187420, Ленинградская область, Волховский район, г. Сясьстрой, ул. Советская, д.15а.

Адрес электронной почты: syas_adm@mail.ru

Тел./факс 8 (81363) 5-43-14; 8 (81363) 5-41-10; 8 (81363) 5-41-19

Дни и время приема посетителей:

Среда с 8:00 до 17:00

Перерыв на обед с 13:00 до 14:00

Продолжительность рабочего дня, непосредственно предшествующего нерабочему праздничному дню, уменьшается на один час.

Приложение № 2
к Административному регламенту
утвержденному постановлением
№ 264 от « 07 » июня 2017 года

Информация о местах нахождения,
справочных телефонах и адресах электронной почты МФЦ

Телефон единой справочной службы ГБУ ЛО «МФЦ»: 8 (800) 301-47-47 (на территории России звонок бесплатный), адрес электронной почты: info@mfc47.ru.

В режиме работы возможны изменения. Актуальную информацию о местах нахождения, справочных телефонах и режимах работы филиалов МФЦ можно получить на сайте МФЦ Ленинградской области www.mfc47.ru

№ п/п	Наименование МФЦ	Почтовый адрес	График работы	Телефон
Предоставление услуг в Бокситогорском районе Ленинградской области				
1	Филиал ГБУ ЛО «МФЦ» «Тихвинский» - отдел «Бокситогорск»	187650, Россия, Ленинградская область, Бокситогорский район, г. Бокситогорск, ул. Заводская, д. 8	Понедельник - пятница с 9.00 до 18.00. Суббота – с 09.00 до 14.00. Воскресенье - выходной	8 (800) 301-47-47
	Филиал ГБУ ЛО «МФЦ» «Тихвинский» - отдел «Пикалево»	187602, Россия, Ленинградская область, Бокситогорский район, г. Пикалево, ул. Заводская, д. 11	Понедельник - пятница с 9.00 до 18.00. Суббота – с 09.00 до 14.00. Воскресенье - выходной	8 (800) 301-47-47
Предоставление услуг в Волосовском районе Ленинградской области				
2	Филиал ГБУ ЛО «МФЦ» «Волосовский»	188410, Россия, Ленинградская обл., Волосовский район, г.Волосово, усадьба СХТ, д.1 лит. А	С 9.00 до 21.00 ежедневно, без перерыва	8 (800) 301-47-47
Предоставление услуг в Волховском районе Ленинградской области				
3	Филиал ГБУ ЛО «МФЦ» «Волховский»	187403, Ленинградская область, г. Волхов. Волховский проспект, д. 9	С 9.00 до 21.00 ежедневно, без перерыва	8 (800) 301-47-47
Предоставление услуг во Всеволожском районе Ленинградской области				
4	Филиал ГБУ ЛО «МФЦ» «Всеволожский»	188643, Россия, Ленинградская область, Всеволожский район, г. Всеволожск, ул. Пожвинская, д. 4а	С 9.00 до 21.00 ежедневно, без перерыва	8 (800) 301-47-47
	Филиал ГБУ ЛО «МФЦ» «Всеволожский» - отдел «Новосаратовка»	188681, Россия, Ленинградская область, Всеволожский район, д. Новосаратовка - центр, д. 8 (52-й километр внутреннего кольца КАД, в здании МРЭО-15, рядом с АЗС Лукойл)	С 9.00 до 21.00 ежедневно, без перерыва	8 (800) 301-47-47
Предоставление услуг в Выборгском районе Ленинградской области				
5	Филиал ГБУ ЛО «МФЦ» «Выборгский»	188800, Россия, Ленинградская область, Выборгский район, г. Выборг, ул. Вокзальная, д.13	С 9.00 до 21.00 ежедневно, без перерыва	8 (800) 301-47-47
	Филиал ГБУ ЛО «МФЦ» «Выборгский» - отдел «Роцино»	188681, Россия, Ленинградская область, Выборгский район, п. Роцино, ул. Советская, д.8	С 9.00 до 21.00 ежедневно, без перерыва	8 (800) 301-47-47
	Филиал ГБУ ЛО «МФЦ» «Светогорский»	188992, Ленинградская область, г. Светогорск, ул. Красноармейская д.3	С 9.00 до 21.00 ежедневно, без перерыва	8 (800) 301-47-47
Предоставление услуг в Гатчинском районе Ленинградской области				

6	Филиал ГБУ ЛО «МФЦ» «Гатчинский»	188300, Россия, Ленинградская область, Гатчинский район, г. Гатчина. Пушкинское шоссе.	Понедельник - пятница с 9.00 до 18.00. Суббота – с 09.00 до 14.00. Воскресенье - выходной	8 (800) 301-47-47
Предоставление услуг в Кингисеппском районе Ленинградской области				
7	Филиал ГБУ ЛО «МФЦ» «Кингисеппский»	188480, Россия, Ленинградская область, Кингисеппский район, г. Кингисепп, ул. Фабричная, д. 14	С 9.00 до 21.00 ежедневно, без перерыва	8 (800) 301-47-47
Предоставление услуг в Киришском районе Ленинградской области				
8	Филиал ГБУ ЛО «МФЦ» «Киришский»	187110, Россия, Ленинградская область, Киришский район, г. Кириши, пр. Героев, д. 34А.	Понедельник - пятница с 9.00 до 18.00. Суббота – с 09.00 до 14.00. Воскресенье - выходной	8 (800) 301-47-47
Предоставление услуг в Кировском районе Ленинградской области				
9	Филиал ГБУ ЛО «МФЦ» «Кировский»	187340, Россия, Ленинградская область, Кировск, Новая улица, 1	Понедельник-пятница с 9.00 до 18.00 час., суббота с 9.00 до 14.00 час. Воскресенье - выходной	8 (800) 301-47-47
Предоставление услуг в Лодейнопольском районе Ленинградской области				
10	Филиал ГБУ ЛО «МФЦ» «Лодейнопольский»	187700, Россия, Ленинградская область, Лодейнопольский район, г. Лодейное Поле, ул. Карла Маркса, д. 36 лит. Б	Понедельник – пятница с 9.00 до 21.00, суббота с 9.00 до 20.00, воскресенье - выходной	8 (800) 301-47-47
Предоставление услуг в Ломоносовском районе Ленинградской области				
11	Филиал ГБУ ЛО «МФЦ» «Ломоносовский»	188512, г. Санкт-Петербург, г. Ломоносов, Дворцовый проспект, д. 57/11	С 9.00 до 21.00 ежедневно, без перерыва	8 (800) 301-47-47
Предоставление услуг в Лужском районе Ленинградской области				
12	Филиал ГБУ ЛО «МФЦ» «Лужский»	188230, Россия, Ленинградская область, Лужский район, г. Луга, ул. Миккели, д. 7, корп. 1	Понедельник - пятница с 9.00 до 18.00. Суббота – с 09.00 до 14.00. Воскресенье - выходной	8 (800) 301-47-47
Предоставление услуг в Подпорожском районе Ленинградской области				
13	Филиал ГБУ ЛО «МФЦ» «Лодейнопольский»- отдел «Подпорожье»	187780, Ленинградская область, г. Подпорожье, ул. Октябрят д.3	Понедельник - пятница с 9.00 до 18.00. Суббота, воскресенье - выходные дни.	8 (800) 301-47-47
Предоставление услуг в Приозерском районе Ленинградской области				
14	Филиал ГБУ ЛО «МФЦ» «Приозерск» - отдел «Сосново»	188731, Россия, Ленинградская область, Приозерский район, пос. Сосново, ул. Механизаторов, д.11	Понедельник – суббота с 9.00 до 20.00, воскресенье - выходной	8 (800) 301-47-47
	Филиал ГБУ ЛО «МФЦ» «Приозерск»	188760, Россия, Ленинградская область, Приозерский район., г. Приозерск, ул. Калинина, д. 51 (офис 228)	С 9.00 до 21.00 ежедневно, без перерыва	8 (800) 301-47-47
Предоставление услуг в Сланцевском районе Ленинградской области				
15	Филиал ГБУ ЛО «МФЦ» «Сланцевский»	188565, Россия, Ленинградская область, г. Сланцы, ул. Кирова, д. 16А	Понедельник – суббота с 9.00 до 20.00, воскресенье - выходной	8 (800) 301-47-47
Предоставление услуг в г. Сосновый Бор Ленинградской области				
16	Филиал ГБУ ЛО «МФЦ» «Сосновоборский»	188540, Россия, Ленинградская область, г. Сосновый Бор, ул. Мира, д.1	С 9.00 до 21.00 ежедневно, без перерыва	8 (800) 301-47-47

Предоставление услуг в Тихвинском районе Ленинградской области				
17	Филиал ГБУ ЛО «МФЦ» «Тихвинский»	187553, Россия, Ленинградская область, Тихвинский район, г. Тихвин, 1-й микрорайон, д.2	С 9.00 до 21.00 ежедневно, без перерыва	8 (800) 301-47-47
Предоставление услуг в Тосненском районе Ленинградской области				
18	Филиал ГБУ ЛО «МФЦ» «Тосненский»	187000, Россия, Ленинградская область, Тосненский район, г. Тосно, ул. Советская, д. 9В	С 9.00 до 21.00 ежедневно, без перерыва	8 (800) 301-47-47
Уполномоченный МФЦ на территории Ленинградской области				
19	ГБУ ЛО «МФЦ» (обслуживание заявителей не осуществляется)	<i>Юридический адрес:</i> 188641, Ленинградская область, Всеволожский район, дер. Новосаратовка-центр, д.8 <i>Почтовый адрес:</i> 191311, г. Санкт-Петербург, ул. Смольного, д. 3, лит. А <i>Фактический адрес:</i> 191024, г. Санкт-Петербург, пр. Бакунина, д. 5, лит. А	пн-чт – с 9.00 до 18.00, пт. – с 9.00 до 17.00, перерыв с 13.00 до 13.48, выходные дни - сб, вс.	8 (800) 301-47-47

Главе администрации
муниципального образования
«Сясьстройское городское поселение»
Волховского муниципального района
Ленинградской области

ЗАЯВЛЕНИЕ
о предварительном согласовании предоставления земельного участка
(для физических лиц)

Заявитель: _____
(Ф.И.О. гражданина)

адрес регистрации:

адрес преимущественного пребывания:

адрес электронной почты (если имеется):

Реквизиты документа, удостоверяющего личность заявителя (паспорт)	серия, номер	_____
	дата выдачи	_____
	кем выдан	_____
	код подразделения	_____

Телефон: _____

Прошу предварительно согласовать предоставление земельного участка

Вид права – аренда – указать срок аренды; - собственность	
Цель использования земельного участка:	
Основание предоставления земельного участка: (п.2 ст.39.3; ст.39.5; п.2 ст. 39.6; п.2.ст.39.10 Земельного кодекса РФ)	
Кадастровый номер земельного участка: (если границы подлежат уточнению в соответствии с ФЗ «О государственном кадастре недвижимости»)	47:11: _____
Кадастровый(ые) номер (номера) земельного участка: (из которого(ых) предусмотрено образование испрашиваемого земельного участка, если сведения о таких земельных участках внесены в государственный кадастр недвижимости)	47:11: _____
Реквизиты решения об утверждении проекта межевания территории: (если образование земельного участка предусмотрено проектом)	
Реквизиты решения об утверждении документа территориального планирования и (или) проекта планировки территории: (если участок предоставляется для размещения объектов, предусмотренных указанным документом)	
Реквизиты решения об изъятии земельного участка	

Главе администрации
муниципального образования
«Сясьстройское городское поселение»
Волховского муниципального района
Ленинградской области

ЗАЯВЛЕНИЕ
о предварительном согласовании предоставления земельного участка
(для юридических лиц)

Заявитель:

_____ (Полное наименование юридического лица в соответствии с учредительными документами)

Место нахождения заявителя:	<table border="1"><tr><td> </td><td> </td><td> </td><td> </td><td> </td><td> </td><td> </td><td> </td></tr></table>								

Государственный регистрационный номер записи о государственной регистрации юридического лица в ЕГРЮЛ, в ЕГРИП :	
--	--

Идентификационный номер налогоплательщика (ИНН):	
---	--

Прошу(сим) предварительно согласовать предоставление земельного участка

Вид права – аренда – указать срок аренды; - собственность	
Цель использования земельного участка:	
Основание предоставления зем. участка: (п.2 ст.39.3; ст.39.5; п.2 ст. 39.6; п.2.ст.39.10 Земельного кодекса РФ)	
Кадастровый номер земельного участка: (если границы подлежат уточнению в соответствии с ФЗ «О государственном кадастре недвижимости»)	47:11: _____
Кадастровый(ые) номер (номера) земельного участка: (из которого(ых) предусмотрено образование испрашиваемого земельного участка, если сведения о таких земельных участках внесены в государственный кадастр недвижимости)	47:11: _____
Реквизиты решения об утверждении проекта межевания территории: (если образование земельного участка предусмотрено проектом)	
Реквизиты решения об утверждении документа территориального планирования и (или) проекта планировки территории: (если участок предоставляется для размещения объектов, предусмотренных указанным документом)	

Реквизиты решения об изъятии земельного участка для госуд. или муниципальных нужд (если участок предоставляется взамен изымаемого)	
Почтовый адрес и (или) адрес электронной почты Телефон	

С утверждением иного варианта схемы расположения земельного участка согласен.

подпись

ФИО

дата

Приложение к заявлению:

Название прилагаемого документа	Отметка о его наличии
1. Документы, подтверждающие право заявителя на приобретение земельного участка без торгов	
2. Схема расположения земельного участка	
3. Проектная документация о местоположении, границах, площади и об иных количественных характеристиках лесных участков	
4. Документ, подтверждающий полномочия представителя заявителя	
5. Заверенный перевод на русский язык документов о государственной регистрации юр. лица, если заявителем является иностранное государство	
6. Подготовленные некоммерческой организацией, созданной гражданами, списки ее членов	

Результат рассмотрения заявления прошу:

- | | |
|--------------------------|---|
| <input type="checkbox"/> | выдать на руки; |
| <input type="checkbox"/> | направить по почте; |
| <input type="checkbox"/> | личная явка в МФЦ. |
| <input type="checkbox"/> | направить в электронной форме в личный кабинет на ПГУ |

"__" _____ 20__ год

(подпись)

Приложение № 4
к Административному регламенту
утвержденному постановлением
№ 264 от « 07 » июня 2017 года

Главе администрации
муниципального образования
«Сясьстройское городское поселение»
Волховского муниципального района Ленинградской области
от _____
(Ф.И.О., наименование КФХ)

ЗАЯВЛЕНИЕ

о предоставлении земельного участка для индивидуального жилищного
строительства, ведения личного подсобного хозяйства в границах населенного
пункта, садоводства, дачного хозяйства, для осуществления
крестьянским (фермерским) хозяйством его деятельности

от _____ (далее - заявитель).
(фамилия, имя, отчество физического лица)

Адрес заявителя: _____
(адрес регистрации по месту жительства физического лица,
почтовый адрес и местонахождение - для КФХ)

(реквизиты документа, удостоверяющего личность)

(сведения о представителе заявителя)

(наименование и место нахождения заявителя (для юридического лица), а также
государственный регистрационный номер записи о государственной регистрации
юридического лица ЕГРЮЛ и ИНН, за исключением случаев, если заявителем
является иностранное юридическое лицо)

Прошу предоставить земельный участок площадью _____ кв. м <1>,
с кадастровым номером <2> _____, расположенный по адресу <3>
_____, в _____ <4>,
для _____ <5>

(основание предоставления земельного участка без проведения из числа
предусмотренных [пунктом 2 статьи 39.3](#), [статьей 39.5](#), [пунктом 2 статьи 39.6](#) или [пунктом 2 статьи 39.10](#) Земельного кодекса РФ оснований)

(реквизиты решения об утверждении проекта межевания, если образование
земельного участка предусмотрено указанным проектом)

(реквизиты решения о предварительном согласовании предоставления
земельного участка)

Контактный телефон (факс) _____
Адрес электронной почты _____
Иные сведения о заявителе _____.

Приложение:

1. _____;
2. _____;
3. _____;
4. _____.

(подпись) (дата)

<1> - указывается при наличии сведений

<2> - если границы земельного участка подлежат уточнению в соответствии с Федеральным [законом](#) "О государственном кадастре недвижимости".

<3> - указывается при наличии сведений.

<4> - вид права, на котором заявитель желает приобрести земельный участок.

<5> - указать цель использования земельного участка.

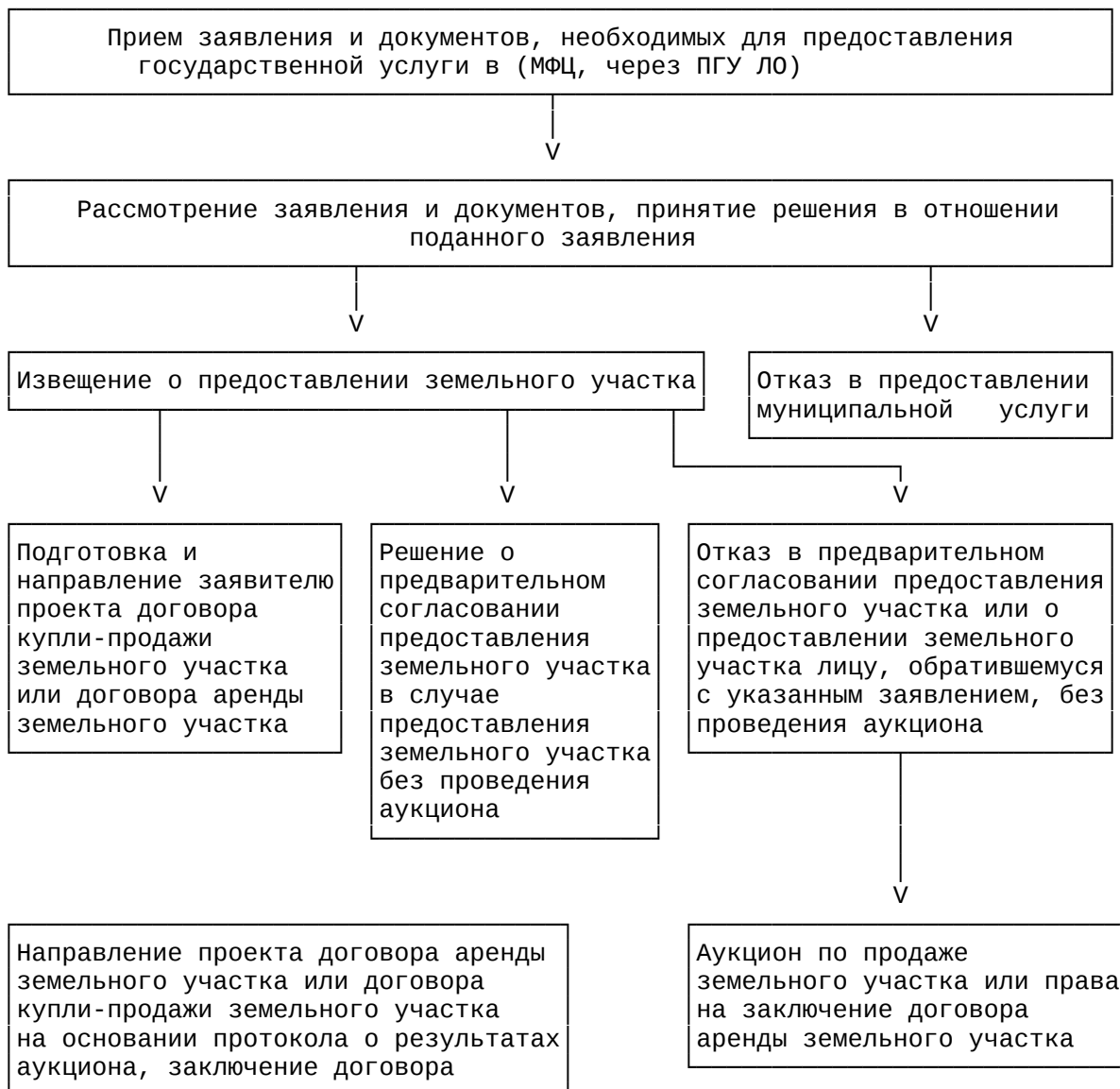
Результат муниципальной услуги выдать следующим способом:

- | | |
|--------------------------|---|
| <input type="checkbox"/> | выдать на руки; |
| <input type="checkbox"/> | направить по почте; |
| <input type="checkbox"/> | личная явка в МФЦ. |
| <input type="checkbox"/> | направить в электронной форме в личный кабинет на ПГУ |

"__" _____ 20__ год

(подпись)

**БЛОК-СХЕМА
ПРЕДОСТАВЛЕНИЯ ГОСУДАРСТВЕННОЙ УСЛУГИ**



Приложение № 6
к Административному регламенту
утвержденному постановлением
№ 264 от « 07 » июня 2017 года

Главе администрации
муниципального образования
«Сясьстройское городское поселение»
Волховского муниципального района Ленинградской области

от _____
(контактные данные заявителя,
адрес, телефон)

ЗАЯВЛЕНИЕ (ЖАЛОБА)

(Дата, подпись заявителя)